

Цитиране: Червенкова, Л. (2017) Приносът на Петър Дънов за развитието на планинския туризъм в България. Физическо възпитание, спорт и кинезитерапия. Научно-приложни изследвания, НСА ПРЕС, 107-118.

В електронната версия на статията са добавени снимки.

ПРИНОСЪТ НА ПЕТЪР ДЪНОВ ЗА РАЗВИТИЕТО НА ПЛАНИНСКИЯ ТУРИЗЪМ В БЪЛГАРИЯ

Людмила Червенкова

Ключови думи: планински туризъм, развитие, история, България, Петър Дънов.



Увод

В първата половина на 20. век, когато се заражда и постепенно развива туристическото движение в България, Петър Дънов (1864-1944) целенасочено и методично поставя в школата си самобитни теоретични и практически основи за планински туризъм в българските планини.

Това негово дело досега е било сравнително неизвестно сред широката общественост. Може би защото то остава далеч от обсега на тогавашните туристически организации и вестници в страната ни и не е отразено в тях. От друга страна, когато в годините 1944-1989 г. се пише историята на туризма в България, пропагандата на тоталитарната власт вече е забранила у нас учението на духовния учител Петър Дънов и не допуска нито публикуване на спомени на очевидците за неговото дело, нито положителна оценка на когото и да било от българската история, „несъответстващ“ на нейната тясно скроена доктрина. Днес обаче, ние притежаваме много информация по въпроса за планинските екскурзии, вдъхновени и ръководени лично от Петър Дънов над 20 години.

Тази научна статия за първи път осветлява общата картина относно приноса на Петър Дънов за развитието на планинския туризъм в България.

Историческата среда

През август 1895 г. Алеко Константинов успява да изведе еднократно към Черни Врх на Витоша около 300 души софиянци и да постави началото на съзнателното туристическо движение по планините у нас. Едва през 1899 г. в София по инициатива на просветени граждани се основава първото Българско туристическо дружество с главна патриотично-педагогическа цел: да се насърчи планинарството и туризма в България (1). Сред първите пионери на туристическото движение у нас, работили още преди балканската и първата световна война, са и: проф. д-р Александър Теодоров-Балан, арх. Г. Козарев, д-р Христо Пиперов и други (1). Отчетът на Българското туристическо дружество през 1915 г. показва наличието на около 10 негови клона в различни селища като най-малобройното е от 12 члена, а многобройното – 310 члена (в София) (3).

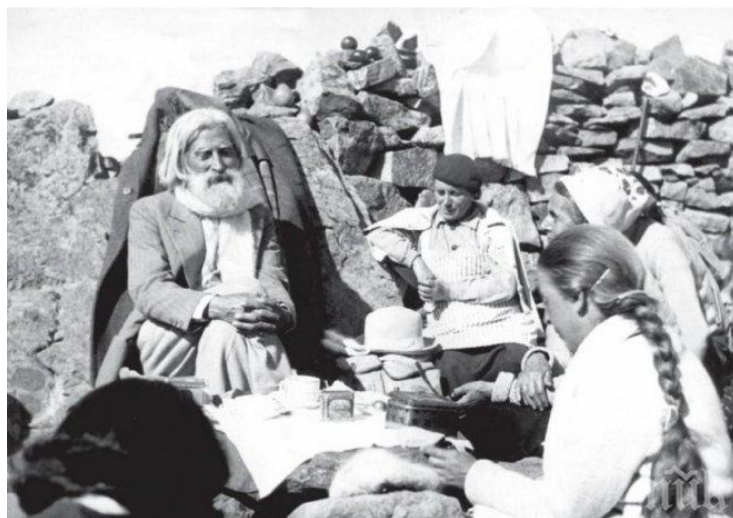
През 1913 г. е основано юношеско туристическо дружество, което продължава да функционира дори в периода на войните, поради които българското туристическо дружество (на възрастните) прекъсва напълно дейността си за 6 години (1915-1921 г.), като я възстановява от месец юли 1921 г. (1, 2). До 1915 г. чрез публикуваните списания, публични сказки, беседи, благотворителни балове (за набиране на средства за строежа на туристически хижи, поставяне на пътепоказатели на туристическите пътеки и т.н.) и подобни се е целяло да се промени отношението на крайно незаинтересованото от планински туризъм българско общество и да се създадат по-благоприятни материални условия за туризъм сред природата (1).

Колко далеч са били повечето българи от онова време във възможностите си да разбират и прилагат туризма можем да предположим като имаме предвид, че в мнозинството си те са живеели по селата и са изкарвали прехраната си с тежък физически труд. Затова навярно не са имали ентузиазъм за изкачване по планините в малкото свободни дни. Мнозинството от жените в селата и малките градове, които обичайно са се грижели лично за многодетните си семейства също са били възпрепятствани от обстоятелствата да ходят високо по планините с цел туризъм. Сред по-малобройното, но постепенно нарастващо тогава градско население у нас, първоначално също не е имало създадено отношение и традиции в планинския туризъм. Градските дами са смятали, че разходка извън града се прави с фойтон (14, с. 39). И явно всичко е започнало, когато някои по-пробудени интелектуалци, университетски преподаватели, чиновници, студенти и други просветени люде са проявили жив интерес към възкачването по планините и са пожелали да споделят това с другите.

Делото на Петър Дънов в българските планини

1. Екскурзии и летувания на Витоша

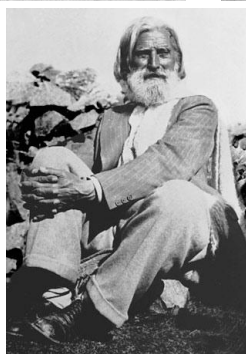
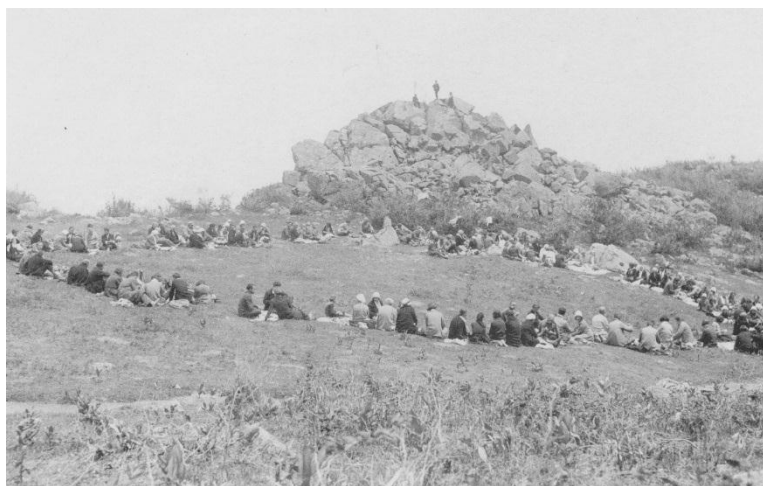
През 1936 г. П. Делирадев пише „Рядко се среща в света столичен град, който да се намира в толкова близко съседство с висока и красива планина, в каквото се намират София и Витоша.“ (4). Това е оценено и от други, включително и от Петър Дънов, който е живял и пътувал и в чужбина по време на следването си като млад.



Първоначално Петър Дънов е канил своите софийски слушатели на разходка извън града. И много постепенно е увеличавал разстоянията, съобразявайки се с различната подготовка и издръжливост на предвожданите от него туристи, някои от които споделят:

„Първата ни разходка беше до началото на боровата гора – към Борисовата градина. После постепенно напредвахме все по-горе и все по-горе, докато достигнахме хубавите поляни на гората, Червеният салон и още по-късно излязохме от гората и влязохме в полето. Прекрасното Софийско поле! Широко, слънчево! Витоша насреща огряна от слънце! Истинска радост изпитвахме в такива дни“ (14, с.39).

След като през 1922 г. Петър Дънов открива ръководената от него духовна школа в София, той активизира колективния живот в нея с ред общи дейности. Една от тях е започването на редовни (най-малко един път седмично) екскурзии до Витоша под неговото лично ръководство (5). Отначало той извежда учениците си пеша до полянките около Драгалевския манастир, малко по-нагоре от наличната сега първа лифтова станция. По онова време боровата гора, която съществува сега там, все още не е била засадена (5). Тръгвали са от София, а в по-късните години от селището Изгрев (тогава на изток от София извън нея), и са вървели пеша дълго, докато стигнат подножието на Витоша, а после са се качвали по нейните склонове нагоре. Николай Дойнов, който лично е участвал в много от тези екскурзии, пише по този повод: „Масовите екскурзии не бяха популярни и нашите големи групи се посрещаха с изненада или насмешка“.



Снимки от екскурзии на Витоша – на „Ел Шадай“

Когато екскурзиантите посвикват с ходенето, Петър Дънов започва да ги извежда нагоре по стръмните склонове на Витоша, достигайки до поляните над горите, малко под втората лифтова станция „Бай Кръстьо“, непосредствено под шосето, което днес минава за хижа „Алеко“ (5). Николай Дойнов свидетелства: „Каквото и да беше времето в деня, определен от Учителя за екскурзия, тя не се отменя. Дали ще вали дъжда или сняг, дали ще има вятър, мъгла, студ – това не пречеше и ние тръгвахме. Така Учителя постепенно ни приучи да не се плашим от времето, от природата, а да я обичаме във всичките ѝ изяви. Екскурзии правехме през всички сезони на годината – пролет, лято, есен, зима. Това беше

школа. Така на тази поляна излизахме няколко години“ (5). След това Петър Дънов открива недалеч от там нова поляна, която нарича „Ел Шадай“ (името означава „Истинският свидетел“) и започват да правят редовните си групови екскурзии до нея. Поетесата Олга Славчева живописно описва една екскурзия, състояла се на 4 март 1922 година, когато водени от Петър Дънов, 150 души (сред тях и по-големи деца) правят едnodневна екскурзия пеша от тогавашната последна трамвайна спирка в „Лозенец“ до високо в преспите на доста заснежената Витоша. Олга Славчева завършва своя разказ за завръщането им от екскурзията: „А снегът долу в селото се беше разтопил. Пътищата потънали в кал. Ливнали мътни води, локви, бари, студ, вятър, мраз. Но какво ни е грижа? Не носи ли всеки от нас в гърдите си по една отломка от вечната красота, която днес приехме горе с щедри ръце? Може сега по цялата световна долина да има кал и сивота, но вътре у нас е чисто и светло. В гърдите ни пеят вечните богове на планината, симфонията на снега и слънцето“ (5).



Снимки от екскурзия на Витоша – на „Ел Шадай“

Друга характерна особеност на тези екскурзии до Витоша е, че са тръгвали на тях много рано сутрин – по тъмно, за да посрещнат изгрева на слънцето някъде на планината (5, 9). В своя дневник за 1922 г. Теофана Савова пише как П. Дънов е съобщил за една екскурзия: „Утре в три часа тръгваме на екскурзия до Витоша. Който може. Който е свободен“ (14, с. 23). В публикувани текстове от стенографски записки, водени от ученици на Петър Дънов при екскурзиите им на Витоша (9, 11), се споменават понякога и часовете на тръгване и стигане на Ел Шадай. Например на 8 ноември 1927 г. са стигнали на Ел Шадай към 8 часа сутринта. На 24 юни 1929 г., когато слънцето изгрява сравнително най-рано през годината, са тръгнали по тъмно, към два и половина часа сутринта, за да стигнат на Ел Шадай за изгрева на слънцето. А на 3 ноември 1942 г. са тръгнали за екскурзия на Витоша в 5 часа сутринта (9).

Петър Дънов смята, че разходките толкова рано сред природата влияят благотворно на целия организъм, но са много подходящи за регулиране на нервната система (9, 11). Той казва: „Посрещането на слънчевия изгрев, Паневритмията, не са култ, те са използване на енергията, черпене на енергия от природата. По-висшите слънчеви енергии човек не може да ги използва винаги. Има методи за възприемането им. Има енергии, за които човек няма сетива и вследствие на това те остават непознати. По-благоприятни условия за възприемане на слънчевата енергия има сутрин, особено преди изгрев слънце. Атмосферата и хората тогава са по-тихи и енергията се предава по един хармоничен начин“ (9). В друга своя книга той посочва още, че в денонощието човешкият организъм е най-силно възприемчив към благотворните за него слънчеви енергии сутрин около изгрев слънце и постепенно до обяд тази възприемчивост намалява (12).

В същото време (1921-1933 г.) в България вече в множество градове има основани туристически дружества, но тяхната излетна/екскурзионна дейност по градове не успява да събере такива големи групи от туристи, каквито е водел всяка седмица на Витоша Петър Дънов. Например през 1933 г. във вестника на Българското туристическо дружество се описва, че е посетен „масово“ първият зимен еднодневен излет на едно дружество, организиран до манастир в Родопите, като са участвали около 32 души (6). Дупнишкият клон на Българското туристическо дружество посочва провеждането на 4 екскурзии през февруари и март 1933 г., които са посетени от 6-21 туристи (6).

Явно в сравнение с екскурзиантите, водени от Петър Дънов, останалите български туристи много повече са се влияели от атмосферните условия, обичайно са планирали екскурзии извън зимния сезон и много рядко и малко от тях са участвали в зимни екскурзии. Например програмата за излети през 1914 г. на софийския клон на Българското туристическо дружество е предвиждала 22 екскурзии, но те са само в периода от май до септември (7). Същото се потвърждава и от П. Делирадев, който през 1936 г. пише, че първоначално софийските туристи са смятали зимната Витоша за недостъпна и са се качвали на нея само през лятото и началото на есента като при първите дъждове и преди първия сняг излетите на Витоша окончателно са спирали (4). В това отношение се вижда, че туристите, предвождани от П. Дънов са преварили във времето своите съграждани-туристи по отношение не само на своята традиционна многочисленост, но и в провеждането на Витошките си екскурзии през всички сезони.



Петър Дънов обичайно не е отменял екскурзиите в дъждовно или по-студено лятно време и дори в зимно време. Изглежда болшинството от неговите зрели ученици, когато са били свободни (имало е и екскурзии в делнични дни), също не са отсъствали от екскурзиите в по-трудни метеорологични условия. Същевременно сред членовете на Българския туристически съюз дори летните излети обичайно са били отменяни при дъждовно време. Например в излезлия през юни 1914 г. брой на сп. „Български турист“, се отбелязва, че поради „лошото време“ са се състояли само 2 от планираните 4 излета за месец май (7). Подобно нещо се вижда и от отчета за 1933 г. на многобройния и много обществено активен (с културно-просветни беседи, стопанисване на туристически дом, издаване на туристически пътеводител и т.н.) търновски клон на Българското туристическо дружество, в който пише: „Излетната дейност сравнително е била по-слаба, но това се дължи на многото дъждове, паднали през пролетта и лятото. Те са попречили на много обявени, но нереализирани излети“ (6). Следователно дори през лятото, екскурзиите водени от П. Дънов са били много

по-редовни във времето, отколкото тези на съществуващите тогава туристически дружества, защото не са се отменяли при дъжд и подобни.

Заслужава да се отбележи завидния авторитет на Петър Дънов, който успява да убеди много от своите последователи, които са свободни в дните на екскурзиите, да стават ежеседмично от сън между 2 и 5 часа сутринта и да вървят, предвождани от него километри пеша до Витоша, а после и нагоре по нея и обратно във всички годишни сезони и независимо от метеорологичните условия.

Твърде интересно е и как водените от него не само не са настивали, а дори са укрепвали своето здраве, когато времето е било дъждовно, много ветровито, студено или с много сняг. Успехът им донякъде се обяснява с последователното и системно трениране на групата, която е подлагана на много постепенно нарастващи по трудност преходи, съобразени с възможностите на всичките ѝ членове. Имали са и строго определени правила, които са били задължителни за всички, за да се съхранява здравето им, дори в излетите в дъждовни, студени или снежните зимни дни. За най-важните от тези правила пише Николай Дойнов, който сочи, че още със започване провеждането на общите екскурзии по планините, Петър Дънов въвежда „някои прости и крайно необходими хигиенни правила, за да може екскурзията да донесе максимална полза“, а именно:

1) На екскурзия се пие само гореща или топла вода. За тази цел навремето те поръчват самовари, които по указание на Петър Дънов се приспособяват, за да бъдат удобни за носене на гръб. Още в София самоварите се запалват с въглища, по-младите желаещи ги нарамват и тръгват. Така се осигурява гореща вода на всеки жаден от групата екскурзианти по пътя им. А когато спрат на бивак, се наклаждат огньовете от сухи дърва, слагат се ръчни чайници, каквито всеки човек отделно си носи и пак има обилно гореща вода за всички. Препоръчал им е да си носят и по един малък термос на планината, ако нямат самовари (5; 16, с.11).

2) Всеки участник в екскурзията трябва да си носи най-малко една чиста суха риза (а по възможност и няколко такива). Когато спират за по-дълга почивка, всеки изпотен трябва да се преоблече с носената резервна дреха (4, 8).

3) За почивка или бивак се избират слънчеви склонове, източен или южен, които са добре огрени от слънцето (5)

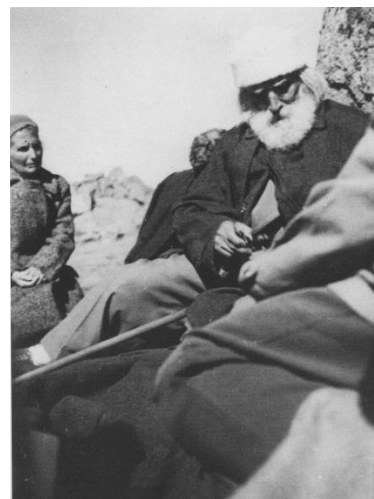
4) След завръщането си от едnodневна екскурзия на Витоша, особено при зимните екскурзии непременно екскурзиантите са били посрещани за вечеря със специално приготвена за тях гореща/топла картофена супа (5, 15), т. е. вечеряли са с топла течна храна.



На Черни връх през 1914 г.



Петър Дънов (на 79 години) със свои ученици на Черни връх през 1943 г.



Понякога са се качвали до Черни връх или до района на хижа Алеко (8). През 1933 и 1934 г. отново под ръководството на Петър Дънов се провеждат две летувания на Витоша в района на „Яворови присои“ (5, 9, 15).

В последната година на своя земен път Учителя Дънов е вече 80-годишен, но продължава редовно да извежда своите ученици сред планината. От около средата на месец януари до октомври 1944 г. той се премества да живее в една скромна стаичка, предложена му в дома на негов ученик от село Мърчаево. През тези месеци той продължава да извежда редовно учениците си не само сред природата в околностите на Мърчаево, но и сред по-високите места и върхове на западния дял на Витоша за един или повече дни (5, 11). Борис Николов описва една такава около 10-дневна екскурзия с 40-50 души участници, организирана от Петър Дънов в околностите на хижа „Острица“ и хижа „Еделвайс“ (5).

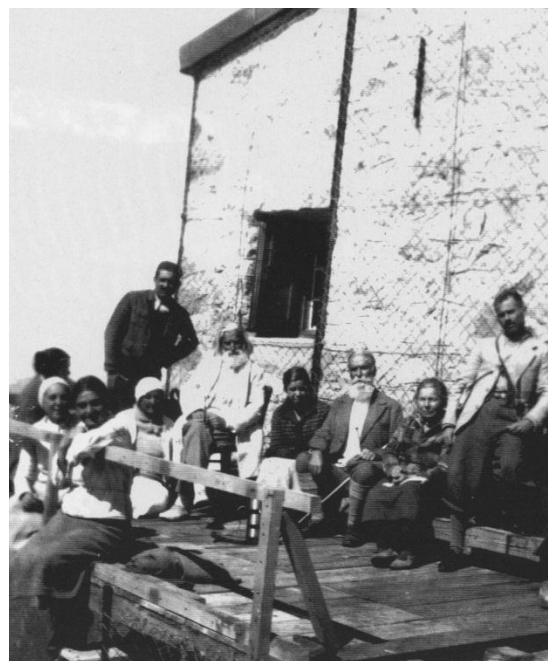


Участници в екскурзията на Витоша през лятото на 1944 г. – снимка при хижа „Еделвайс“

2. Екскурзии до връх Мусала



Към вр. Мусала – 13 юли 1924 г.



На вр. Мусала – 16 септември 1934 г.

През 1921 г. Петър Дънов е казал на своите ученици: „Ще отидем на Мусала в хубаво и слънчево време, също така в мъгливо, в дъждовно, в бурно и в сняг“. По този повод Николай Дойнов пише: „И наистина, през летните месеци юли и август от 1922 до 1927 (или 1929¹) година включително, Учителя заедно с братя и сестри, млади и стари, често пъти и деца, предприемаше екскурзии за по няколко дни до връх Мусала. До Чам Кория (Боровец) се стигаше с едни раздрънкани частни автобуси... Багажите си носехме на гръб... Екипировката ни беше примитивна. Отивахме с обикновените си дрехи и обуца и само някои от нас носеха по някое и друго платнище. От Чам Кория, за към върха, поемахме дълга върволица от по няколкостотин души с всички възрастни помежду ни. Разполагахме се

¹ Според дневника на Т. Савова от 1922 до 1929 г. включително на Мусала са ходили големи групи ученици на П. Дънов, предвождани от него (14, с.186; 15, с.11).

обикновено около първото езеро, където днес са хижите. Тогава там беше чисто и девствено, поляната край брега на езерото беше покрита с редки клекове и хвойни. Хората все още нямаха навика да излизат масово из планината. Ние дадохме първия подтик. За тази ни проява имаше и критика, имаше и насмешки, но ние не им обръщахме внимание.“ (5).

Има свидетелство, че през 1922 г. Петър Дънов извежда на екскурзия до връх Мусала около 100 души на възраст 15-72 г. и всички се връщат здрави и в добро състояние на духа (13, 9).

Т. Савова пише, че (от 1921 г., когато започват записките ѝ) до 1929 година са ходили на Витоша и Мусала и са оставали там „за ден-два, до седмица най-много, с изключение на 1929 г., когато и на Мусала и на Езерата...“ са престояли 9-10 дни без палатки (15, с.10).

След 1929 година масовите екскурзии до вр. Мусала се заменят от традиционна екскурзия с по-малка група до Мусала, пак ръководена от Петър Дънов, след завръщането им от Рилските езера през месец септември или началото на октомври (5; 15).

Петър Дънов е преценявал прозорливо възможностите за екскурзии в планината и рисковете, свързани с тях, затова в някои случаи е въздържал своите ученици от опасни за тях ситуации в планината (8; 14, с. 148) или е настоявал за по-бързото им слизане от Рила, в редките случаи, когато са предстояли опасни климатични промени (10).

Дори в последните месеци на своя земен път, когато вече е донякъде отпаднал физически, 80-годишният Петър Дънов с няколко свои ученици прави своите прощални екскурзии до връх Мусала и Черни връх (5).

3. Планинската лятна школа на Рила

През лятото на 1928 г. за първи път Петър Дънов се качва с малка група свои ученици на Рила в района на Седемте рилски езера (на около 2230 м. надморска височина) без палатки или друга специална екипировка. Тогава този район не се посещава от туристи, съответно няма все още построени хижи. Но времето е хубаво и те прекарват там „1-2 дни почивка и недалечни обиколки, изпълнени с приятни и полезни разговори“ (5). От следващото лято вече започва редовно ежегодното летуване на Петър Дънов и неговите ученици в този район (5).



Снимки от планинската лятна школа на Рила планина

През 1929 година групата, летувала на Седемте рилски езера се състои от 60 души, които са останали там около 9-10 дни (5, 15), а следващите години броят на летовниците нараства. Това масово летуване с Петър Дънов продължава от 1929 до 1932 г. и от 1935 до 1939 г. включително, като от 1930 г. то вече е с палатки и продължава по около 30 максимум

до 45 дни. През 1933 г. и 1934 г. не са летували при Рилските езера, защото тогава летуват на Витоша (5, 10, 15). През 1939 г. има най-много посетители на Рилския лагер, включително много гости от чужбина: Франция, Латвия и други страни (5).



Снимки от планинската лятна школа на Рила

Планинската лятна школа на Рила още в началото си има богата програма. Сутрин посрещат изгрева на слънцето, слушат лекция на учителя си, играят заедно Паневритмия край някое от езерата, вечер – песни, стихове и разговори или концерт край лагерен огън от събрани сухи дърва в околността, чести концерти на професионални музиканти, организира се дежурство за общо готвене на обяд и носене на чиста вода за пиене, построява се заслон, а през свободното си време прекарват в околността, където се грижат доколкото могат да облагородяват обстановката като правят „пътеки, мостове над потоците, но най-вече чешмички на бликащите кладенчета и извори“. На 25 юли 1930 г. при пребиваването си в лагера на Седемте езера, Т. Савова отбелязва в дневника си, че тогава са направили 5 моста, 2 стълби и една пътека (15, с.15 и 17). При това Петър Дънов е винаги с тях. Понякога си устройват по-дълги и по-далечни екскурзии за по цял ден до Езерния връх, до връх Дамга, Калинините върхове и други (5, 15).



На Рила планина

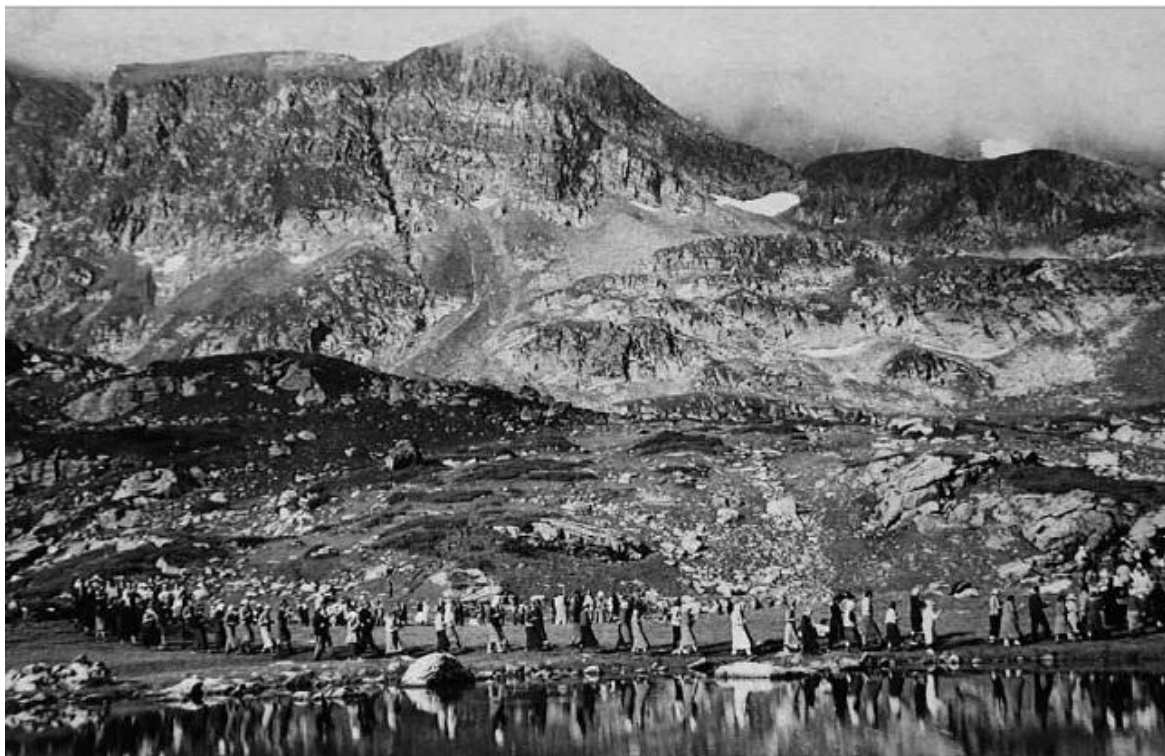
4. Екскурзии в други български планини

Макар и по-рядко Петър Дънов е излизал и/или престоявал със свои ученици и в други български планини например на Сините камъни над Сливен, в Родопите и Стара Планина (5) Още през 1920 г. той организира летуване със свои ученици в Стара Планина (13).

Петър Дънов за смисъла и влиянието на изкачването по планините

За влиянието на изкачването по планините върху здравето и за изграждането на морално-волеви качества Учителя Дънов е говорил много. Той смята, че изкачването по високите места усилва кръвообращението, усилва дейността на мозъчните центрове, предизвиква интензивната дейност на всички органи и човек става по-здрав. Затова той препоръчва периодични екскурзии в планините, като обръща внимание и на социалния аспект на груповите екскурзии, препоръчвайки на участниците в тях да се опознават, като си правят взаимни услуги. На възраст 80 г. П. Дънов прави екскурзии почти всеки ден до Витоша, за да бъде, както сам той казва „по-полезен на себе си и на другите“ (11, 13).

Относно летуването на Рила планина и Витоша, Петър Дънов подчертава, че, от една страна, лагерът на планината им създава по-благоприятни условия за духовна работа, а от друга страна, се „тонизира“ здравето на присъстващите. Те се каляват да издържат променливите и сурови условия на планината, учат се да познават, уважават и обичат природата и да я пазят чиста, да живеят заедно във взаимопомощ и сговор (13).



Паневритмия на Рила планина

На друго място Петър Дънов посочва, че планинските места са пълни с енергии. Според него планините представляват акумулатори, а човек представлява трансформатор на природните енергии. Но той трябва да знае как да трансформира енергията, която планината му дава, за да спечели, да получи от пребиваването в нея жизнена енергия или прана (9).

Той посочва и едно друго значение на ходенето по планините, а именно значението за духовното развитие: „някои отрицателни състояния, които имате, като се изкачите на планината изчезват, вие се справяте с тях“. Например се „премахва лошото настроение,

подобрява се разположението на духа“ (9). Ако човек е неразположен и се изкачи на висока планина, ще се почувства освежен и ободрен (11).

Според Петър Дънов изкачването по планините съдейства на човека да се заинтересува той и от по-възвишени идеи и смята, че колкото по-нагоре се качва човек по планините, толкова по-възвишени идеи има възможност да възприеме (11).

Относно дозирането на пребиваването на планината, Петър Дънов смята, че най-добре е не постоянно да се живее в планината, но да се редуват животът в долината с този в планината. Той казва: „Екскурзиите са хубави, те носят живот. В седящия живот има опасност, както и в застоялата вода. Но като водата се раздвижи много, има друга опасност... така, че е необходима умереност, мярка“ (9).



Паневритмия на Рила планина

Заключение

Петър Дънов е един от интелектуалците, които са допринесли за развитието на българското туристическо движение. Неговите приноси може да се формулират в няколко направления:

1) В сравнение с другите български туристи той по-рано е започнал да извежда своите последователи на планински екскурзии целогодишно – не само през лятото и ранната есен, но също през зимата и пролетта.

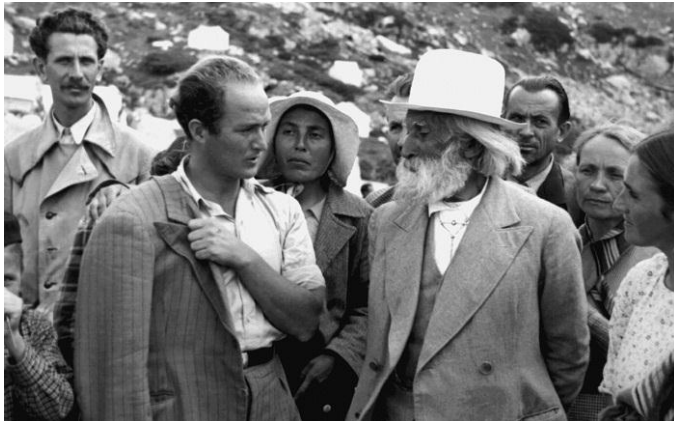
2) Дори през лятото екскурзиите, организирани от него, са се провеждали много често, защото не са били отменяни в дъждовно или по-хладно време, за разлика на тези на туристическите дружества по същото време.

Предходните две точки са довели (в сравнение с останалите туристи) до много по-редовно провеждане на екскурзиите и съответно по-големия им брой през годината. Като резултат е налице по-силно въздействие на пребиваването сред природата върху самия Петър Дънов и върху сподвижниците му, а от там върху тяхното здраве и волевите им качества.

3) Благодарение на своята убедителност и авторитет пред последователите си Петър Дънов е успял десетилетия наред да извежда на екскурзии и продължителни летувания сред

планините много по-многочислени групи, отколкото която и да е туристическа организация по същото време.

Още през 1926 г. Стоян Враталски посочва, че последователите на Петър Дънов според някои източници са около 15 хиляди, а според други са над 40 хиляди (5). Който и от двата източника да е достоверен, това са внушителен за тогавашното време брой хора, които са били убедени, вдъхновени и водени над 20 години от личния пример на своя духовен учител да излизат редовно сред природата и да се изкачват по планините. Това несъмнено се е отразило положително на здравето и живота на тези хиляди хора и е разширило традициите в планинарството, които после са предадени и на следващите поколения.



Разговор на Рила



На Петрова поляна край гр. Айтос - 1923 г.

4) Тъй като една от целите на туристическото движение е и да се изграждат морално-волеви качества в туристите, то, можем да посочим също, че Петър Дънов е култивирал много целенасочено такива качества в своите ученици и мнозинството от тях са се отличавали с честност, точност, желание за взаимопомощ и др. (5).

5) Влияние в настоящето и бъдещето. В съвременния свят все повече хора се интересуват живо от духовността и духовното развитие. Това е толкова силна потребност, че задоволяването ѝ започва да се превръща в някакъв вид „мода“ дори сред световно известните хора на културата и изкуството, които са пример за младото поколение.

Още от 1922 година и до днес нарастващ брой българи и чужденци се интересуват от учението на духовния учител Петър Дънов и четат неговите книги. Този процес става особено интензивен след демократичните промени у нас (след 1989 г.). В този смисъл Петър Дънов оказва положително влияние върху съвременните хора, които четат словото му и чрез него биват първоначално или допълнително силно мотивирани да посещават, обичат и опазват планините. Несъмнено това е едно благотворно влияние, което сега се разширява и ще продължава да нараства във времето, защото словото на Петър Дънов е един от бисерите в българската духовна култура, който предстои да бъде още по-широко оценен.

Литература:

1. Велков, И. (1921) Цел и средства на туризма, сп. Български турист, 13 година, бр. 1, Изд. БТД, стр. 3-6.
2. Скрински, С. (1921) За спирането на списание „Български турист“, сп. Български турист, 13 година, бр. 1, Изд. БТД, стр. 14-15.
3. Българско туристическо дружество (1921) Отчет на централното настоятелство за 1914/1915 г., сп. Български турист, 13 година, бр. 1, Изд. БТД, стр. 9-12.
4. Снежна Витоша. Годишник на българския ски клуб по княжевската линия. Януари 1936 г.
5. Дойнов, Н. (1999) И очите ми видяха изгрева. Страници из историята на Бялото Братство, Изд. Б. Братство, С.

6. Сп. Български турист (1933), 15 година, бр. 3, Изд. БТД, стр. 47-48.
7. Сп. Български турист (2014), 12 година, бр. 5-6, Изд. БТД, стр. 93-94.
8. Тодорова, М. (1996) Спомени. В: Изгревът на бялото братство, 5 том, С., с. 422.
9. Беинса Дуно. (2002) Разговори на Ел-Шадаи, Изд. Алфа Дар, С.
10. Дойнов, Н. (2002) Спомени и разговори. В: Изгревът на бялото братство, 15 том., С., с. 536-537.
11. Дънов, П. (2011) Изворът на доброто. Последно слово на Учителя. Изд. Б. Братство, С.
12. Дънов, П. (1995) В царството на живата природа. Статии, Изд. Сонита
13. Червенкова, Л. (2013) Паневритмия, здраве и благополучие. Един български модел за двигателна активност. Монография. Университетско издателство „Св. Климент Охридски”, С. <<http://press-su.com/publicftp/incoming/62/814/Panevritmia.pdf>> (10.08.2016).
14. Савова, Т. (2001) Летопис на Изгрева, 1 том, изд. Алфа Дар.
15. Савова, Т. (2002) Летопис на Изгрева, 2 том, изд. Алфа Дар.
16. Савова, Т. (2006) Летопис на Изгрева, 3 том, изд. Алфа Дар.

<p>НАЦИОНАЛНА СПОРТНА АКАДЕМИЯ „ВАСИЛ ЛЕВСКИ“</p> <p>ЦЕНТЪР ЗА СЛЕДДИПЛОМНА КВАЛИФИКАЦИЯ</p> <p>ФИЗИЧЕСКО ВЪЗПИТАНИЕ, СПОРТ И КИНЕЗИТЕРАПИЯ</p> <p>НАУЧНО-ПРИЛОЖНИ ИЗСЛЕДВАНИЯ</p> <p>Сборник научни доклади</p> <p>София, 2017</p>	<p>МЕТОДИ ЗА ОЦЕНКА НА ХРАНИТЕЛНИЯ ПРИЕМ – ТОЧНОСТ, ПРЕДИМСТВА И НЕДОСТАТЪЦИ 86</p> <p><i>Николай Засков</i></p> <p>ИЗСЛЕДВАНЕ ВЪЗДЕЙСТВИЕТО НА ЗАНИМАНИЯТА С ФИТКЪРЭС ВЪРХУ ИНТЕРЕСИТЕ И ПСИХИЧЕСКАТА РАБОТОСПОСОБНОСТ НА ПРАКТИКУВАЩИТЕ 93</p> <p><i>Делиана Иванчева</i></p> <p>РЕЗЕРВИ ЗА УСЪВЪРШЕНСТВАНЕ МЕНИДЖМЪНТА НА БЪЛГАРСКИ СТРЕЛКОВИ СЪЮЗ 98</p> <p><i>Александра Харалампиева</i></p> <p>ЖЕНСКИЯТ ФУТБОЛ – СЪСТОЯНИЕ И НАСОКИ ЗА РАЗВИТИЕ 102</p> <p><i>Станислава Цикова</i></p> <p>ПРИНОСЪТ НА ПЕТЪР ДЪНОВ ЗА РАЗВИТИЕТО НА ПЛАНШНИЯ ТУРИЗЪМ В БЪЛГАРИЯ 107</p> <p><i>Людмила Червошкова</i></p> <p>КИНЕЗИТЕРАПИЯ ПРИ ФРАКТУРА В ДИСТАЛНИЯ КРАЙ НА БЕДРЕНАТА КОСТ 119</p> <p><i>Ирина Иванова</i></p> <p>КИНЕЗИТЕРАПЕВТИЧНА ПРОГРАМА ПРИ БРЕМЕННИ В НАЧАЛОТО НА ТРЕТЯ ТРИМЕСТЪР/ GRAVITAS m.I. VII 123</p> <p><i>Ирина Иванова</i></p> <p>ПОНЯТИЕН АПАРАТ В КОННИЯ СПОРТ 128</p> <p><i>Юри Вългов</i></p> <p>ПРИНЦИПИ НА ОЦЕНЯВАНЕТО В ДИСЦИПЛИНАТА ОБЕЗДКА ОТ КОННИЯ СПОРТ 134</p> <p><i>Юри Вългов</i></p> <p>СПОРТНО ХУЛИГАНСТВО – ПРАВНИ АСПЕКТИ 142</p> <p><i>Васил Димитров</i></p> <p>ЛОКАЛИЗАЦИЯТА НА СТРИИТЕ ПРИ ЖЕНИ, ЗАНИМАВАЩИ СЕ С КЪРГОВА ТРЕНИРОВКА FITCURVES 149</p> <p><i>Валентин Вългов</i></p>
---	---

ПРИНОСЪТ НА ПЕТЪР ДЪНОВ ЗА РАЗВИТИЕТО НА ПЛАНИНСКИЯ ТУРИЗЪМ В БЪЛГАРИЯ

Людмила Червенкова

Ключови думи: планински туризъм, развитие, история, България, Петър Дънов.

В първата половина на XX век, когато се заражда и постепенно се развива туристическото движение в България, Петър Дънов целенасочено и методично поставя в школата си самобитни теоретични и практически основи за планински туризъм в българските планини.

Това негово дело досега е било сравнително неизвестно сред широката общественост. Може би защото то остава далеч от обсега на тогавашните туристически организации и вестници в страната ни и не е отразено в тях. От друга страна, когато в годините 1944–1989 г. се пише историята на туризма в България, пропагандата на тоталитарната власт вече е забранила у нас учението на духовния учител Петър Дънов и не допуска нито публикуване на спомени на очевидците за неговото дело, нито положителна оценка на когото и да било от българската история, „несъответстващ“ на нейната тясно скроена доктрина. Днес обаче ние притежаваме много информация по въпроса за планинските екскурзии, вдъхновени и ръководени лично от Петър Дънов над 20 години.

Тази научна статия за първи път осветлява общата картина относно приноса на Петър Дънов за развитието на планинския туризъм в България.

Историческата среда

През август 1895 г. Алеко Константинов успява да изведе еднократно към Черни връх на Витоша около 300 души софиянци и да постави началото на съзнателното туристическо движение по планините у нас. Едва през 1899 г. в София по инициатива на просветени граждани се основава първото Българско туристическо дружество с главна патриотично-педагогическа цел: да се насърчат планинарството и туризмът в България [1]. Сред първите пионери на туристическото движение у нас, работили още преди Балканската и Първата световна война, са и: проф. д-р Александър Теодоров-Балан, арх. Г. Козарев, д-р Христо Пиперов и други [1]. Отчетът на Българското туристическо дружество през 1915 г. показва наличието на около 10 негови клона в различни селища, като най-малобройното е от 12 членове, а най-многобройното – 310 членове (в София) [3].

През 1913 г. е основано юношеско туристическо дружество, което продължава да функционира дори в периода на войните, поради които Българското туристическо дружество (на възрастните) прекъсва напълно дейността си за 6 години (1915–1921 г.), като я възстановява от месец юли 1921 г. [1, 2]. До 1915 г. чрез публикуваните списания, публични сказки, беседи, благотворителни балове (за набиране на средства за строежа на туристически хижи, поставяне на пътепоказатели на туристическите пътеки и т.н.) и подобни се е целяло да се промени отношението на крайно незаинтересованото от планински туризъм българско общество и да се създадат по-благоприятни материални условия за туризъм сред природата [1].

Колко далеч са били повечето българи от онова време във възможностите си да разбират и прилагат туризма можем да предположим, като имаме предвид, че в мнозинството си те са живеели по селата и са изкарвали прехраната си с тежък физически труд. Затова навярно не са имали ентузиазъм за изкачване по планините в малкото свободни дни. Мнозинството от жените в селата и малките градове, които обичайно са се грижели лично за многодетните си семейства, също са били възпрепятствани от обстоятелствата да ходят високо по планините с цел туризъм. Сред по-малобройното, но постепенно нарастващо тогава градско население у нас първоначално също не е имало създадено отношение и традиции в планинския туризъм. Градските дами са смятали, че разходка извън града се прави с файтон [14, с. 39]. И явно всичко е започнало, когато някои по-пробудени интелектуалци, университетски преподаватели, чиновници, студенти и други просветени люде са проявили жив интерес към възкачването по планините и са пожелали да споделят това с другите.

Делото на Петър Дънов в българските планини

1. Екскурзии и летувания на Витоша

През 1936 г. П. Делирадев пише „Рядко се среща в света столичен град, който да се намира в толкова близко съседство с висока и красива планина, в каквото се намират София и Витоша“ [4]. Това е оценено и от други, включително и от Петър Дънов, който е живял и пътувал и в чужбина по време на следването си като млад.

Първоначално Петър Дънов е канил своите софийски слушатели на разходка извън града. И постепенно е увеличавал разстоянията, съобразявайки се с различната подготовка и издръжливост на предвожданите от не-

го туристи, някои от които споделят: „Първата ни разходка беше до началото на боровата гора – към Борисовата градина. После постепенно напредвахме все по-горе и все по-горе, докато достигнахме хубавите поляни на гората, Червеният салон и още по-късно излязохме от гората и влязохме в полето. Прекрасното Софийско поле! Широко, слънчево! Витоша насреща, огряна от слънце! Истинска радост изпитвахме в такива дни“ [14, с. 39].

След като през 1922 г. Петър Дънов открива ръководената от него духовна школа в София, той активизира колективния живот в нея с ред общи дейности. Една от тях е започването на редовни (най-малко един път седмично) екскурзии до Витоша под неговото лично ръководство [5]. Отначало той извежда учениците си пеша до полянките около Драгалевския манастир, малко по-нагоре от наличната сега първа лифтова станция. По онова време боровата гора, която съществува сега там, все още не е била засадена [5]. Тръгвали са от София, а в по-късните години от селището Изгрева (тогава извън София, сега квартал Изгрев) и са вървели пеша дълго, докато стигнат подножието на Витоша, а после са се качвали по нейните склонове нагоре. Николай Дойнов, който лично е участвал в много от тези екскурзии, пише по този повод: „Масовите екскурзии не бяха популярни и нашите големи групи се посрещаха с изненада или насмешка“.

Когато екскурзиантите посвикват с ходенето, Петър Дънов започва да ги извежда нагоре по стръмните склонове на Витоша, достигайки до поляните над горите, малко под втората лифтова станция „Бай Кръстьо“, непосредствено под шосето, което днес минава за хижа „Алеко“ [5]. Николай Дойнов свидетелства: „Каквото и да беше времето в деня, определен от Учителя за екскурзия, тя не се отменя. Дали ще вали дъжд или сняг, дали ще има вятър, мъгла, студ – това не пречеше и ние тръгвахме. Така Учителя постепенно ни приучи да не се плашим от времето, от природата, а да я обичаме във всичките ѝ изяви. Екскурзии правехме през всички сезони на годината – пролет, лято, есен, зима. Това беше школа. Така на тази поляна излязахме няколко години“ [5]. След това Петър Дънов открива недалеч от там нова поляна, която нарича „Ел Шадай“ (името означава „Истинският свидетел“), и започват да правят редовните си групови екскурзии до нея. Поетесата Олга Славчева живописно описва една екскурзия, състояла се на 4 март 1922 г., когато, водени от Петър Дънов, 150 души (сред тях и поголеми деца) правят едnodневна екскурзия пеша от тогавашната последна трамвайна спирка в „Лозенец“ до високо в преспите на доста заснежената

Витоша. Олга Славчева завършва своя разказ за завръщането им от екскурзията: „А снегът долу в селото се беше разтопил. Пътищата потънали в кал. Ливнали мътни води, локви, бари, студ, вятър, мраз. Но какво ни е грижа? Не носи ли всеки от нас в гърдите си по една отломка от вечната красота, която днес приехме горе с щедри ръце? Може сега по цялата световна долина да има кал и сивота, но вътре у нас е чисто и светло. В гърдите ни пеят вечните богове на планината, симфонията на снега и слънцето“ [5].

Друга характерна особеност на тези екскурзии до Витоша е, че са тръгвали на тях много рано сутрин – по тъмно, за да посрещнат изгрева на слънцето някъде на планината [5, 9]. В своя дневник за 1922 г. Теофана Савова пише как П. Дънов е съобщил за една екскурзия: „Утре в три часа тръгваме на екскурзия до Витоша. Който може. Който е свободен“ [14, с. 23]. В публикувани текстове от стенографски записки, водени от ученици на Петър Дънов при екскурзиите им на Витоша [9, 11], се споменават понякога и часовете на тръгване и стигане на Ел Шадай. Например на 8 ноември 1927 г. са стигнали на Ел Шадай към 8 часа сутринта. На 24 юни 1929 г., когато слънцето изгрява сравнително най-рано през годината, са тръгнали по тъмно, към два и половина часа сутринта, за да стигнат на Ел Шадай за изгрева на слънцето. А на 3 ноември 1942 г. са тръгнали за екскурзия на Витоша в 5 часа сутринта [9].

Петър Дънов смята, че разходките толкова рано сред природата влияят благотворно на целия организъм, но са много подходящи за регулиране на нервната система [9, 11]. Той казва: „Посрещането на слънчевия изгрев, Паневритмията, не са култ, те са използване на енергията, черпене на енергия от природата. По-висшите слънчеви енергии човек не може да ги използва винаги. Има методи за възприемането им. Има енергии, за които човек няма сетива и вследствие на това те остават непознати. По-благоприятни условия за възприемане на слънчевата енергия има сутрин, особено преди изгрев слънце. Атмосферата и хората тогава са по-тихи и енергията се предава по един хармоничен начин“ [9]. В друга своя книга той посочва още, че в денонощието човешкият организъм е най-силно възприемчив към благотворните за него слънчеви енергии сутрин около изгрев слънце и постепенно до обяд тази възприемчивост намалява [12].

В същото време (1921–1933 г.) в България вече в множество градове има основани туристически дружества, но тяхната излетна/екскурзионна дейност по градове не успява да събере такива големи групи от туристи,

каквито е водел всяка седмица на Витоша Петър Дънов. Например през 1933 г. във вестника на Българското туристическо дружество се описва, че е посетен „масово“ първият зимен еднодневен излет на едно дружество, организиран до манастир в Родопите, като са участвали около 32 души [6]. Дупнишкият клон на Българското туристическо дружество посочва провеждането на 4 екскурзии през февруари и март 1933 г., които са посетени от 6–21 туристи [6].

Явно в сравнение с екскурзиантите, водени от Петър Дънов, останалите български туристи много повече са се влияели от атмосферните условия, обичайно са планирали екскурзии извън зимния сезон и много рядко и малко от тях са участвали в зимни екскурзии. Например програмата за излети през 1914 г. на софийския клон на Българското туристическо дружество е предвиждала 22 екскурзии, но те са само в периода от май до септември [7]. Същото се потвърждава и от П. Делирадев, който през 1936 г. пише, че първоначално софийските туристи са смятали зимната Витоша за недостъпна и са се качвали на нея само през лятото и началото на есента, като при първите дъждове и преди първия сняг излетите на Витоша окончателно са спирали [4]. В това отношение се вижда, че туристите, предвождани от П. Дънов, са преварили във времето своите съграждани-туристи по отношение не само на своята традиционна многочисленост, но и в провеждането на Витошките си екскурзии през всички сезони.

Петър Дънов обичайно не е отменял екскурзиите в дъждовно или по-студено лятно време и дори в зимно време. Изглежда, повечето от неговите зрели ученици, когато са били свободни (имало е и екскурзии в делнични дни), също не са отсъствали от екскурзиите в по-трудни метеорологични условия. Същевременно сред членовете на Българския туристически съюз дори летните излети обичайно са били отменяни при дъждовно време. Например в излезлия през юни 1914 г. брой на сп. „Български турист“ се отбелязва, че поради „лошото време“ са се състояли само 2 от планираните 4 излета за месец май [7]. Подобно нещо се вижда и от отчета за 1933 г. на многобройния и много обществено активен (с културно-просветни беседи, стопанисване на туристически дом, издаване на туристически пътеводител и т.н.) търновски клон на Българското туристическо дружество, в който пише: „Излетната дейност сравнително е била по-слаба, но това се дължи на многото дъждове, паднали през пролетта и лятото. Те са попречили на много обявени, но нереализирани излети“ [6]. Следователно дори през лятото екскурзиите, водени от П. Дънов, са били много по-редовни във вре-

мето, отколкото тези на съществуващите тогава туристически дружества, защото не са се отменяли при дъжд и подобни.

Заслужава да се отбележи завидният авторитет на Петър Дънов, който успява да убеди много от своите последователи, които са свободни в дните на екскурзиите, да стават ежеседмично от сън между 2 и 5 часа сутринта и да вървят, предвождани от него километри пеша до Витоша, а после и нагоре по нея и обратно във всички годишни сезони и независимо от метеорологичните условия.

Твърде интересно е и как водените от него не само не са настивали, а дори са укрепвали своето здраве, когато времето е било дъждовно, много ветровито, студено или с много сняг. Успехът им донякъде се обяснява с последователното и системно трениране на групата, която е подлагана на много постепенно нарастващи по трудност преходи, съобразени с възможностите на всичките ѝ членове. Имали са и строго определени правила, които са били задължителни за всички, за да се съхранява здравето им, дори в излетите в дъждовни, студени или снежните зимни дни. За най-важните от тези правила пише Николай Дойнов, който сочи, че още със започване провеждането на общите екскурзии по планините Петър Дънов въвежда „някои прости и крайно необходими хигиенни правила, за да може екскурзията да донесе максимална полза“, а именно:

1) На екскурзия се пие само гореща или топла вода. За тази цел навремето те поръчват самовари, които по указание на Петър Дънов се приспособяват, за да бъдат удобни за носене на гръб. Още в София самоварите се запалват с въглища, по-младите желязци ги нарамват и тръгват. Така се осигурява гореща вода на всеки жаден от групата екскурзианти по пътя им. А когато спрат на бивак, се наклаждат огньовете от сухи дърва, слагат се ръчни чайници, каквито всеки човек отделно си носи и пак има обилно гореща вода за всички. Препоръчал им е да си носят и по един малък термос на планината, ако нямат самовари [5; 16, с. 11].

2) Всеки участник в екскурзията трябва да си носи най-малко една чиста суха риза (а по възможност и няколко такива). Когато спират за по-дълга почивка, всеки изпотен трябва да се преоблече с носената резервна дреха [4, 8].

3) За почивка или бивак се избират слънчеви склонове, източен или южен, които са добре огрени от слънцето (5)

4) След завръщането си от еднодневна екскурзия на Витоша, особено при зимните екскурзии, непременно екскурзиантите са били посрещани за

вечеря със специално приготвена за тях гореща/топла картофена супа [5, 15], т.е. вечеряли са с топла течна храна.

Понякога са се качвали до Черни връх или до района на хижа Алеко [8]. През 1933 и 1934 г. отново под ръководството на Петър Дънов се провеждат две летувания на Витоша в района на Яворови присои [5, 9, 15].

В последната година на своя земен път Учителя Дънов е вече 80-годишен, но продължава редовно да извежда своите ученици сред планината. От около средата на месец януари до октомври 1944 г. той се премества да живее в една скромна стаичка, предложена му в дома на негов ученик от село Мърчаево. През тези месеци той продължава да извежда редовно учениците си не само сред природата в околностите на Мърчаево, но и сред по-високите места и върхове на западния дял на Витоша за един или повече дни [5, 11]. Борис Николов описва една такава около 10-дневна екскурзия с 40–50 души участници, организирана от Петър Дънов в околностите на хижа „Острица“ и хижа „Еделвайс“ [5].

2. Екскурзии до връх Мусала

През 1921 г. Петър Дънов е казал на своите ученици: „Ще отидем на Мусала в хубаво и слънчево време, също така в мъгливо, в дъждовно, в бурно и в сняг“. По този повод Николай Дойнов пише: „И наистина, през летните месеци юли и август от 1922 до 1927 (или 1929¹) година включително, Учителя заедно с братя и сестри, млади и стари, често пъти и деца, предприемаше екскурзии за по няколко дни до връх Мусала. До Чам Кория (Боровец) се стигаше с едни раздрънкани частни автобуси... Багажите си носехме на гръб... Екипировката ни беше примитивна. Отивахме с обикновените си дрехи и обуца и само някои от нас носеха по някое и друго платнище. От Чам Кория, за към върха, поемахме дълга върволица от по няколкостотин души с всички възрастни помежду ни. Разполагахме се обикновено около първото езеро, където днес са хижите. Тогава там беше чисто и девствено, поляната край брега на езерото беше покрита с редки клекове и хвойни. Хората все още нямаха навика да излизат масово из планината. Ние дадохме първия подтик. За тази ни проява имаше и критика, имаше и насмешки, но ние не им обръщахме внимание“ [5].

Има свидетелство, че през 1922 г. Петър Дънов извежда на екскурзия до връх Мусала около 100 души на възраст 15–72 г. и всички се връщат здрави и в добро състояние на духа [13, 9].

¹ Според дневника на Т. Савова от 1922 до 1929 г. включително на Мусала са ходили големи групи ученици на П. Дънов, предвождани от него (14, с. 186; 15, с. 11).

Т. Савова пише, че (от 1921 г., когато започват записките ѝ) до 1929 г. са ходили на Витоша и Мусала и са оставали там „за ден-два, до седмица най-много, с изключение на 1929 г., когато и на Мусала, и на Езерата...“ са престояли 9–10 дни без палатки [15, с. 10].

След 1929 г. масовите екскурзии до вр. Мусала се заменят от традиционна екскурзия с по-малка група до Мусала, пак ръководена от Петър Дънов, след завръщането им от Рилските езера през месец септември или началото на октомври [5; 15].

Петър Дънов е преценявал прозорливо възможностите за екскурзии в планината и рисковете, свързани с тях, затова в някои случаи е въздържал своите ученици от опасни за тях ситуации в планината (8; 14, с. 148) или е настоявал за по-бързото им слизване от Рила, в редките случаи, когато са предстояли опасни климатични промени (10).

Дори в последните месеци на своя земен път, когато вече е донякъде отпаднал физически, 80-годишният Петър Дънов с няколко свои ученици прави своите прощални екскурзии до връх Мусала и Черни връх (5).

3. Планинската лятна школа на Рила

През лятото на 1928 г. за първи път Петър Дънов се качва с малка група свои ученици на Рила в района на Седемте рилски езера (на около 2230 м надморска височина) без палатки или друга специална екипировка. Тогава този район не се посещава от туристи, съответно няма все още построени хижи. Но времето е хубаво и те прекарват там „1–2 дни почивка и недалечни обиколки, изпълнени с приятни и полезни разговори“ [5]. От следващото лято вече започва редовно ежегодното летуване на Петър Дънов и неговите ученици в този район [5].

През 1929 г. групата, летувала на Седемте рилски езера, се състои от 60 души, които са останали там около 9–10 дни [5, 15], а следващите години броят на летовниците нараства. Това масово летуване с Петър Дънов продължава от 1929 до 1932 г. и от 1935 до 1939 г. включително, като от 1930 г. то вече е с палатки и продължава по около 30 максимум до 45 дни. През 1933 и 1934 г. не са летували при Рилските езера, защото тогава летуват на Витоша [5, 10, 15]. През 1939 г. има най-много посетители на Рилския лагер, включително много гости от чужбина: Франция, Латвия и други страни [5].

Планинската лятна школа на Рила още в началото си има богата програма. Сутрин посрещат изгрева на слънцето, слушат лекция на учителя си,

играят заедно Паневритмия край някое от езерата, вечер – песни, стихове и разговори или концерт край лагерен огън от събрани сухи дърва в околността, чести концерти на професионални музиканти, организира се дежурство за общо готвене на обяд и носене на чиста вода за пиене, построява се заслон, а през свободното си време прекарват в околността, където се грижат доколкото могат да облагородяват обстановката като правят „пътеки, мостове над потоците, но най-вече чешмички на бликащите кладенчета и извори“. На 25 юли 1930 г. при пребиваването си в лагера на Седемте езера Т. Савова отбелязва в дневника си, че тогава са направили 5 моста, 2 стълби и една пътека [15, с. 15 и 17]. При това Петър Дънов е винаги с тях. Понякога си устройват по-дълги и по-далечни екскурзии за по цял ден до Езерния връх, до връх Дамга, Калинините върхове и други [5, 15].

4. Екскурзии в други български планини

Макар и по-рядко Петър Дънов е излизал и/или престоявал със свои ученици и в други български планини, например на Сините камъни над Сливен, в Родопите и Стара планина [5]. Още през 1920 г. той организира летуване със свои ученици в Стара планина [13].

Петър Дънов за смисъла и влиянието на изкачването по планините

За влиянието на изкачването по планините върху здравето и за изграждането на морално-волеви качества Учителя Дънов е говорил много. Той смята, че изкачването по високите места усилва кръвообращението, усилва дейността на мозъчните центрове, предизвиква интензивната дейност на всички органи и човек става по-здрав. Затова той препоръчва периодични екскурзии в планините, като обръща внимание и на социалния аспект на груповите екскурзии, препоръчвайки на участниците в тях да се опознават, като си правят взаимни услуги. На възраст 80 г. П. Дънов прави екскурзии почти всеки ден до Витоша, за да бъде, както сам той казва, „поползен на себе си и на другите“ [11, 13].

Относно летуването на Рила планина и Витоша Петър Дънов подчертава, че, от една страна, лагерът на планината им създава по-благоприятни условия за духовна работа, а от друга страна, се „тонизира“ здравето на присъстващите. Те се каляват да издържат променливите и сурови условия на планината, учат се да познават, уважават и обичат природата и да я пазят чиста, да живеят заедно във взаимопомощ и сговор [13].

На друго място Петър Дънов посочва, че планинските места са пълни с енергии. Според него планините представляват акумулатори, а човек представлява трансформатор на природните енергии. Но той трябва да знае как да трансформира енергията, която планината му дава, за да спечели, да получи от пребиваването в нея жизнена енергия или прана [9].

Той посочва и едно друго значение на ходенето по планините, а именно значението за духовното развитие: „някои отрицателни състояния, които имате, като се изкачите на планината, изчезват, вие се справяте с тях“. Например се „премахва лошото настроение, подобрява се разположението на духа“ [9]. Ако човек е неразположен и се изкачи на висока планина, ще се почувства освежен и ободрен [11].

Според Петър Дънов изкачването по планините съдейства на човека да се заинтересува той и от по-възвишени идеи и смята, че колкото по-нагоре се качва човек по планините, толкова по-възвишени идеи има възможност да възприеме [11].

Относно дозирането на пребиваването на планината Петър Дънов смята, че най-добре е не постоянно да се живее в планината, но да се редуват животът в долината с този в планината. Той казва: „Екскурзиите са хубави, те носят живот. В седящия живот има опасност, както и в застоялата вода. Но като водата се раздвижи много, има друга опасност... така, че е необходима умереност, мярка“ [9].

Заклучение

Петър Дънов е един от интелектуалците, които са допринесли за развитието на българското туристическо движение. Неговите приноси може да се формулират в няколко направления:

1) В сравнение с другите български туристи той по-рано е започнал да извежда своите последователи на планински екскурзии целогодишно – не само през лятото и ранната есен, но също през зимата и пролетта.

2) Дори през лятото екскурзиите, организирани от него, са се провеждали много по-често, защото не са били отменяни в дъждовно или по-хладно време, за разлика на тези на туристическите дружества по същото време.

Предходните две точки са довели (в сравнение с останалите туристи) до много по-редовно провеждане на екскурзиите и съответно по-големия им брой през годината. Като резултат е налице по-силно въздействие на пребиваването сред природата върху самия Петър Дънов и върху сподвижниците му, а от там върху тяхното здраве и волевите им качества.

3) Благодарение на своята убедителност и авторитет пред последователите си Петър Дънов е успял десетилетия наред да извежда на екскурзии и продължителни летувания сред планините много по-многочислени групи, отколкото която и да е туристическа организация по същото време.

Още през 1926 г. Стоян Враталски посочва, че последователите на Петър Дънов според някои източници са около 15 хиляди, а според други са над 40 хиляди [5]. Който и от двата източника да е достоверен, това са внушителен за тогавашното време брой хора, които са били убедени, вдъхновени и водени над 20 години от личния пример на своя духовен учител да излизат редовно сред природата и да се изкачват по планините. Това несъмнено се е отразило положително на здравето и живота на тези хиляди хора и е разширило традициите в планинарството, които после са предадени и на следващите поколения.

4) Тъй като една от целите на туристическото движение е и да се изграждат морално-волеви качества в туристите, то можем да посочим също, че Петър Дънов е култивирал много целенасочено такива качества в своите ученици и мнозинството от тях са се отличавали с честност, точност, желание за взаимопомощ и др. [5].

5) Влияние в настоящето и бъдещето. В съвременния свят все повече хора се интересуват живо от духовността и духовното развитие. Това е толкова силна потребност, че задоволяването ѝ започва да се превръща в някакъв вид „мода“ дори сред световноизвестните хора на културата и изкуството, които са пример за младото поколение.

Още от 1922 г. и до днес нарастващ брой българи и чужденци се интересуват от учението на духовния учител Петър Дънов и четат неговите книги. Този процес става особено интензивен след демократичните промени у нас (след 1989 г.). В този смисъл Петър Дънов оказва положително влияние върху съвременните хора, които четат словото му и чрез него биват първоначално или допълнително силно мотивирани да посещават, обичат и опазват планините. Несъмнено това е едно благотворно влияние, което сега се разширява и ще продължава да нараства във времето, защото словото на Петър Дънов е един от бисерите в българската духовна култура, който предстои да бъде още по-широко оценен.

Използвана литература

1. Велков, И. Цел и средства на туризма, сп. Български турист, 13 година, бр. 1, Изд. БТД, 1921 с. 3–6.
2. Скрински, С. За спирането на списание „Български турист“, сп. Български турист, 13 година, бр. 1, Изд. БТД, 1921, с. 14–15.

3. Българско туристическо дружество. Отчет на централното настоятелство за 1914/1915 г., сп. Български турист, 13 година, бр. 1, Изд. БТД, 1921, с. 9–12.
4. Снежна Витоша. Годишник на българския ски клуб по княжевската линия. Януари, 1936.
5. Дойнов, Н. И очите ми видяха изгрева. Страници из историята на Бялото Братство, Изд. Б. Братство, – София, 1999.
6. Сп. Български турист. 15 година, бр. 3, Изд. БТД, 1933. с. 47–48.
7. Сп. Български турист, 12 година, бр. 5–6, Изд. БТД, 2004 с. 93–94.
8. Тодорова, М. Спомени. В: Изгревът на бялото братство, 5 том, – София, 1996. с. 422.
9. Беннса Дуно. Разговори на Ел-Шадаи, Изд. Алфа Дар, – София, 2002.
10. Дойнов, Н. Спомени и разговори. В: Изгревът на бялото братство, 15 том., – София, 2002, с. 536–537.
11. Дънов, П. (2011) Изворът на доброто. Последно слово на Учителя. Изд. Б. Братство, – София, 2011.
12. Дънов, П. В царството на живата природа. Статии, Изд. Сонита, 1995.
13. Червенкова, Л. (2013) Паневритмия, здраве и благополучие. Един български модел за двигателна активност. Монография. Университетско издателство „Св. Климент Охридски“, – София, 2013. <<http://press-su.com/publicftp/incoming/62/814/Panevritmia.pdf>> (10.08.2016).
14. Савова, Т. (2001) Летопис на Изгрева, 1 том, изд. Алфа Дар. 2001.
15. Савова, Т. (2002) Летопис на Изгрева, 2 том, изд. Алфа Дар. 2002.
16. Савова, Т. (2006) Летопис на Изгрева, 3 том, изд. Алфа Дар. 2006.

Адрес за кореспонденция:

Доц. Людмила Червенкова, доктор. Катедра „Кинезитерапия и рехабилитация“. НСА „Васил Левски“, София, 1000, ул. „Гургулят“1, e-mail: l.chervenкова@gmail.com