

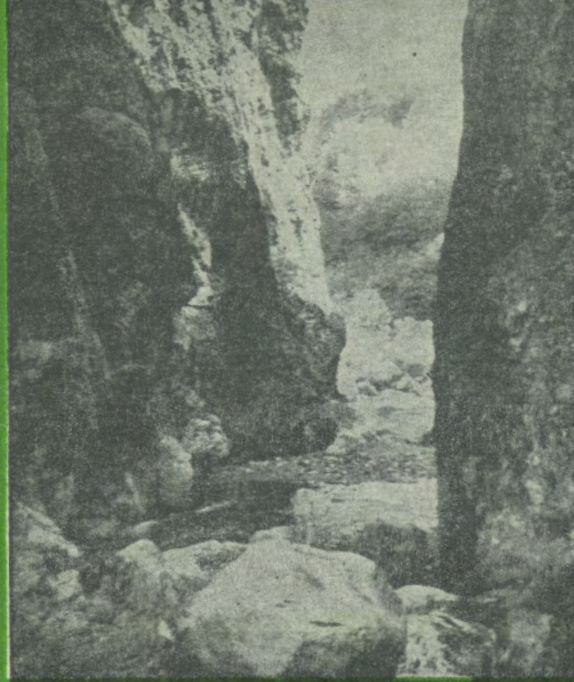
Медицина и физкултура

Малка туристическа библиотека

ГЕОРГИ МОМЧИЛОВ

по ерма

Цена 0,15 лв.



ГЕОРГИ МОМЧИЛОВ

по ерма

ПО ЕРМА

Рецензент: И. Ленов
Редактор: Н. Савова
Изд. № 1; 1 издание; 1-та група II-8
1973 г.

Удобен-разговор: Л. Димитров
Технически редактор: М. Попов
Коректор: Е. Василева

Размер на корица: 25. X 17.5 см.
Печатна площ: 25. X 17.5 см.
Печатна площ: 25. X 17.5 см.
Формат: 84 X 109/32. Печатни колици: 3
Надаточни колици: 2.25; Тираж: 3000
Цена на корица: 0.15 лв.

Д-р М. Елинина и фискалтур
пл. Саволев 11 - София
Дизайн: пераграф "Д. Василев" - Пловдив

Медицина и фискалтур

София • 1973

ПО ЕРМА

Рецензент: Цв. Ценов
Редактор: В. Сегова
Нац. бълг.; I издание; Лит. група II-8
Изд. № 5161

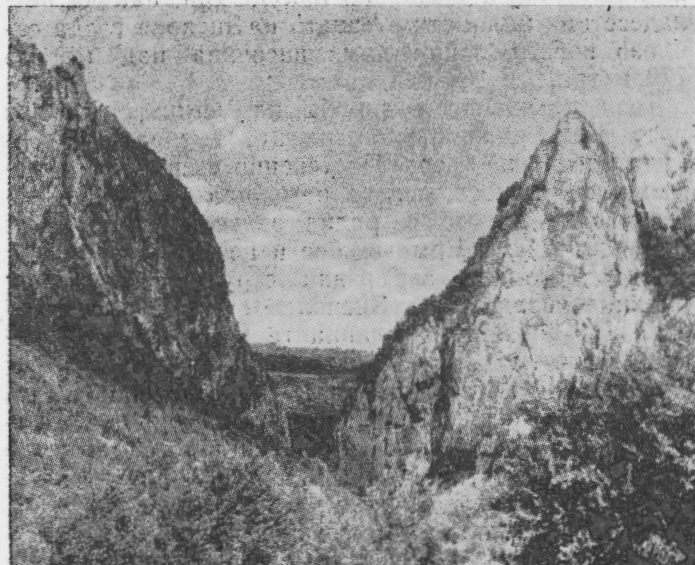
Художник-редактор: Д. Димчев
Технически редактор: М. Попова
Коректор: Е. Василева

Дадена за набор на 25. X. 1972 г.
Подписана за печат на 25. II. 1973 г.
Излязла от печат на 25. III. 1973 г.
Формат 84×108/32; Печатни коли 3
Издателски коли: 2,28; Тираж: 3090
Цена на дребно 0,15 лв.

ДИ „Медицина и физкултура“,
пл. Славейков 11 — София
Държавна печатница „Д. Благоев“ — Пловдив

КЪМ ЗЕМЯТА ЗНЕПОЛЕ

Ако попитате приятеля си, дали знае нещо за земята с толкова звучното име Знеполе и за знепол-



Ломнишкото ждрело.

ската царица река Ерма, не вярвам да ви каже кой знае какво. Сигурно не е виждал и чудото на Ерма, Ломнишкото ждрело, което заедно с костницата на Слишовска могила е включено в стотте национални туристически обекта.

Малко познаваме и малко посещаваме този край на западните ни покрайнини, а представите ни за него включват: сурова природа и безнадеждни голини. И може би още нещо — това е земята на дялгерите със златните ръце.

Знеполе е малка котловина по басейна на бързоструйната река Ерма, наклонена от запад на изток. Има кипро лице от петдесетина квадратни километра и момински стан, че Знеполието е дълго петнайсетина, а е широко някъде три, някъде петнадесетина километра. Лицето на Знеполе гледа отблизо небето, защото има височина над морето 770 метра.

Тази котловина е рожба на земните гърчове през терциерния период, когато низината е станала басейн на езеро. Постепенно езерото се е напълнило с наноси, водата намерила пролука и изтекла, а от дъното се родил зеленият прибой на Знеполе, където Ерма шъпне и пее.

Над Ермините забързани струи се навеждат планини и заграждат Знеполе от изток с люляковите възвишения на планините Черчелат и Трънска китка, на север е вълшебното самовластие на знеполския престол Руй и продълженията на Дъсчан кладенец, Щърби камък и Рудина. От запад е Грамада планина (Власина) с върховете Въртоп (1719 м) и Църна трава (1726 м). На юг са склоновете на Краище.

Знеполе е било обитавано още в неолита, а като най-старо население са ни известни траките. През IV век преди нашата ера тази земя е влизала в пределите на Македонската държава. Във II век пр. н. е. в Знеполе е живяло тракийското племе дантелети, които били съюзници на македонците. След римските завоевания Знеполе попаднало в пределите на Дакия, през V век пострадало от готи и хуни, а през VI век принадлежало на Византия.

Главният поминък е бил скотовъдство и рудар-

ство. Богатата на злато Ерулска планина още тогава е била пробивана с галерии.

През VI и VII век, когато земята на юг от Дунава се заселвала със славяни, в Знеполе трако-илирийското население било унищожено, славяните наложили свой език и нрави. Знеполци живеели на заедруги. Вероятно по времето на хан Омуртаг Знеполе било присъединено към Българската държава. През византийското робство знеполци вземат дейно участие във въстанията на Петър Делян (1040 г.) и на Георги Войтех (1073 г.). Към 1194 г. заедно със София Знеполе бива присъединено към Българската държава. Турците заробват Знеполе за цели пет века към 1371 г. след падането на Велбъждското княжество.

Свободата на Знеполе донасят пиките на руските богатири, а фашистката власт тук никога не е била сигурна.

Пътищата за Знеполе не са много: единият е през източната му порта — пролома на Секирица, а другият е от гара Земен през Трънско краище. Най-прекият и бърз път е асфалтираната магистрала София, Перник, Брезник, Секирица, Трън, село Стрезимировци на югославската граница.

Малкото Граовско поле е преддверие на Знеполе. След Брезник шосето изкачва възвишението Букова глава, а вляво се препречва гиздава земна гънка, ваяна от майсторска ръка. Този хребет — естествено продължение на Голо бърдо, е сипеста стена, която пази Знеполе от изток. Четирите подредени възвишения сякаш са четири стражеви кули, а най-личен е третият връх — бял красавец с вид на конус. Нашарен е с кафяви браздулици от невъзпираните поронца. Стройният стан на този връх граовци и знеполци скромно наричат Момина могила и още Любаш. След него на север са навървени възвишенията на Парамунската планина и Черчелат.

Той е граовска и знеполска слава. Любаш стърчи между приливите на ниските планини само с 800 метра над сребърната панделка на река Ябланица и има 1398 метра надморска височина. Той няма шеметната вис на алпийските била, няма лавинни корита и изшилен зъбер. Любаш няма срутища, от които да побиват тръпки, да бъдат страх, но има артистична физиономия и свой чар. Този варовиков конус има юнашко чело. Бялото му лице свети над неделковските и лялинските ливади като опал на патиниран пръстен.

От автобусната спирка в село Неделково най-удобният път за Любаш е свиленият междуселски път. Той ще ви изведе за час до село Лялинци, кротнало се под северното рамо на Любаш на 16 километра източно от Трън. Край пътя са клекнали стари къщи като баби, които одумват пътника, а има и нови къщи, които са ококорили широки прозорци като будни очи.

По дерето накрай село е затиснатата от тишина лялинска мандра. Като попитате някой от патилите селянци, непременно ще чуете разказа за лялинското чудо.

... Било през тежкото лято на четиридесет и трета година. Никой не можел да каже от коя страна били дошли партизаните. Посред нощ стънали мандрата от всички страни, разбутали гюмовете и казаните. По дерето потекла млечна река, а буците сирене и кашкавал се търкаляли из млякото като да са речни камъни.

На утрото дошли жандармите, но нямало и щипка сирене да хапнат. Стоката за Източния фронт била съсипана, миришело на нафталин и газ, в уста не можела да се сложи.

Седловината между Любаш и Парамунската планина скътва стара букова гора, а нагоре ска-

тът е насечен от разкръстици. Като разриете с крак старата шума, ще откриете очите на кладенче, водата да види небето.

От мандрата за половин час ход ще изкачите върха. Пресеченият конус на Любаш е равнище, но не е пустиняшка глухота. В треволяка ще видите разпръснати отрошки зидария от тракийска доба. Разкопки още не са правени, само преданието разказва за приоблачната крепост Орловец, дето се била коравела до край на черните римски легиони. Като паднала твърдината, римляните не оставили камък връз камък, а първоинна побили на кол, орлите да храни. Осаждените руини останали бавно да се топят и чезнат.

Като вдигнете очи от разломените зидове, ще дойдете към настоящето и към мечтите, които са просторите, следващи един след друг. В краката си ще видите Мисловщичката река. Там са спрели падовете на ниските върхове Лиляк, Росен, Копрън, а зад тях на пръсти се надигат планините на Трънско краище. Трън не се вижда, а куполът на Руй се виши във ведрия лазур, дълбоко заслушан в старинния звук на чобанския кавал. Може да оприличите знеполския първенец на оловно кубе. Омарата го оцветява виолетово. Далеч на югозапад е старият символ на българщината — красавицата Рила, а вляво се усмихва Витоша. На върха Любаш в лицето ще те духнат ветрове, които идват от Мургащ, от Комовете, от Гребен планина и Ракитски камък. Тези ветрове никой не може да спре, забучените на пътя им Завалска планина и Вискяр само ги смекчават и ги поднасят като приятни милувки.

Като погледнете отблизо Драговски камък, погледът ви ще се препъне в теменуженото му шило, скулптирано от природата като египетска пирамида, Драговски камък изглежда като шлифован аметист.

Ето го и стоманеното ни сърце Перник. Този град, пораснал през нашето първо двайсетилетие, излезе от земята и създаде тежка промишленост. Комините чертаят мечтите, те са земни колони, които крепят българските небеса.

Чудно спокойният връх Любаш е обвеян с легендата за момъка Любат и за злощастната му любов към чорбаджи Гиговата щерка Яблена.

Сирак бил Любат, първи хубавец и бедняк. А чорбаджи Гиго имал много богатство и грозна щерка. Яблена била тровава като мечка и имала разпогледни очи.

И тая година на най-личния празник на поляните под стария връх се били отворили гергьовски софри. Насред се бил настанил чорбаджи Гиго, пиел вино и се провиквал. Край него Яблена ядяла вита баница и лакомо примлясквала. Изведнъж пред чорбаджията застанал Любат и самонадеяно рекъл:

— Чорбаджи Гиго, на най-светлия ден искам да ми дадеш Яблена за жена... — за повече думи не му достигнал дъх.

Цялата поляна гръмнала от закачките на зевещите. Гиго избърсал омазнената си уста, вдигнал над белогривата си глава бъклицата и изпискал с пресипнал глас:

— Слушай ти, момко, дето си слабават в снагата. Тя, Яблена, според мойта воля може да ти подаде китка, ако ти се покажеш достоен за нея. Изнесеш ли я на ръце на върха, без да се спираш ни за водица, ни солук да си вземеш, Яблена ще ти стане жена.

Гръмнала пак олелия, че на сеирджиите им било много смешно. Разбрал Любат, че чорбаджи Гиго иска да го подиграе, гняв блеснал в очите му, втурнал се и грабнал момата през кръста и през нозете. Понесъл товара и го носил чак до върха. Людете извърнали глави и зачудени загле-

дали как на открития връх Любат е вдигнал за похвалство тежестта на облога.

С крива усмивка и безкръвно лице Любат почувствувал нужда да възтържествува над капризната чорбаджийска воля и над жестоките подигравки. Решил се на нещо, за което силите му не достигали. Така, както държал товара в ръцете си, се затичал обратно надолу от върха. Ала насред път го възседнала отмала. Любат отпуснал ръце и изпуснал момата. Бавно се смъкнал, изхъркал с глас, изгубил свят, напуснал живота.

Изпискала Яблена — била се нажалила от сърце.

„Щом Любат е мъртъв, моето място като негова обреченица е при него“ — безумие я било обхванало.

Без да укори някого, Яблена се затичала към придошлата река, скочила в най-дълбокия вир, където имало коварни подмоли.

Реката, която се прегръща с шосето за Трън, се нарича Ябленица, а над нея в небето опира чело Любаш.

На запад от Любаш е планината Стража (Парамунска планина). Като тръгнете от седловината при лялинската мандра по югоизточния склон на Стража, не ще ви бъде нужна пътека. Лобът на Стража е гол като магарешки гръб и няма нито дърво, нито храсти. Цял час и половина ще вървите между сипища без път. Най-високата точка на тая планина е Големи връх — 1389 метра. Скалното варовиково било прави дъга на северозапад и се свързва с планината Черчелат. Там, където билото на Стража рязко свива на север, на югозапад склоновете са много стръмни. Долу в пролома между Стража и Черчелат заедно с Мисловщичката река се вие миньорското шосе за Велиново и Ерул.

По витите кози пътеки за час ще слезете в село

Велиново, на 13 километра от Трън. Червенокафявото село мами отдалеч. То е като гравирана брошка със зелени цветове. Къщите му, притулени една в друга, димят с комините си като кротки старци, седнали да попушат. Широка пътека води до Велиновия роден дом. Тая къща е налегната от старост, мълчалива тъга я обгръща.

Насред площада всеки може да види паметника на Велин Стоянов, борил се достойно и паднал достойно в партизански бой на гърбицата Огорелица под Яничова чука. От снимката гледат зеници с жарки пламъчета, гледат очи, на които се живее, а ще ви се поиска да попитате за всяко нещо около Велиновата героична смърт.

Велиново е рударско селище, има останки от пещ и сгурия още от римско време, а в ново време се разкриват златоносни жили чак до сърцето на планината.

На два километра от Велиново край Мисловщичката река, в усояка между Стража и Черчелат, се е сврял старинният манастир „Света Богородица“. Пален много пъти и зидан с велико търпение, до нас е достигнал малък параклис и запусната магерница. А някога тук е било гнездо на български дух.

Надолу по междуселския път вие ще се загубите между скалните грамади и само реката ще ви пее, че човек, като върви по нея, все някак ще излезе от тесния пролом. Между лишасалите скали пътят извежда при село Филиповци, където ще може да се нахраните в гостилница. На шосето са автобусните спирки за Трън и София.

НА ДРАГОВСКИ КАМЪК

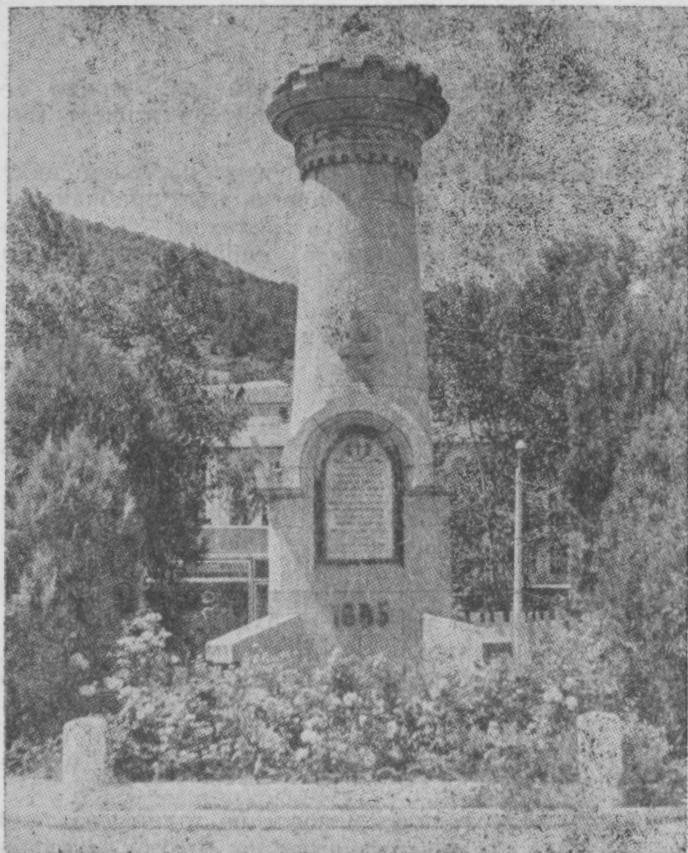
Село Филиповци, на осем километра източно от Трън, има над хиляда души жители и шест махали.

Филиповското тясно поле има пастелен цвят и отваря вратите към Секирица, към врабчанските висоти и към красивата реликва — Драговски връх, който несправедливо наричат Драговски камък.

Отблизо Драговски камък е леснодостъпен и стените му не са изсечени от камък, както изглежда отдалеч. До върха може да стигнете по селския път край реката Чешма, като минете под склоновете на възвишението Козя гърбина. Щом наближите село Бутроинци, трябва да възвиете рязко на запад по снагата на Драговски връх. За изкачване може да изберете и друг път — да тръгнете по филиповската река Ябланица и да влезете в криволициите на Секирица. Като стигнете Зелени вир — голям разлив на реката, тръгват по северния скат на върха. Но най-китен е пътят през филиповската махала Драговци. След карстовия извор лобът на върха е надупчен като старо сирене, а старата пътека, по която ще тръгнете, е като отколешна приказка — колкото е по-стара, толкова по-голямо умиление буди в душата.

Между храсталаците и после по голежа за един час ход без голямо усилие вие ще бъдете на върха с 1120 метра височина.

Отдалеч Драговски камък се вижда като полубуден и полуунесен часовой пред каменната порта Секирица. По-наблизо ще чуете как се надига някакъв шепот. По Драговски връх има цветни поляни, иде цветоносен полъх. Гласът на този връх е мек, благозвучен. Изправил се готов за полет, а над него мамят безоблачно спокойни небеса.



Паметник на загиналите във войните — Трън

Този връх е държал ключа за прохода Секирица. Укрепление е контролирало старото друмище. Сега едва се забелязват само обгорелите темели на стражевите кули, а някога тук е из-

правяла стан древната Драговска крепост от края на Първата българска държава.

Като се завъртите по всички посоки на света и както сте премалели от изкачването, в главата ви ще се завие шемет. Навред един до друг и един зад друг се дилпят като развълнувано море върхове със загорели от бурите лица, а между тях наблизно се белеят като пуканки кипри селца. С часове може да гледате и да разпознавате профилите на познати върхове.

Елате на Драговски връх в ранна пролет, когато зелената вълшебница приписва шарилата си. Седнете между ситния планински цвят и се опитайте да откриете кое цвете е алтънче, кое е заешка стъпка, лазаркиня или росянка. Ако настъпите самодивското биле мащерка, то цялата душа на Драговски връх ще замирише на рай и вие не ще искате да си тръгнете.

Може да слезете към село Вrabча за час и после за още един час ход в западна посока ще слезете в село Баня, на пет километра източно от Трън. Казват, че ако ви вържат очите и ги развържат в село Банкя, можело да се излъжете, че са ви довели в Швейцария. Само че тук можете да се изкъпете в минералната баня. Водата е хладка около 21°, лекува умствено преуморени, успокоява нервно възбудени. Такава хубава вода в Швейцария няма.

Като ви улови умората и решите да се приберете, удобен път ще ви върне на шосето за Трън и София.

В СЕКИРИЦА

От моста при Секирица шосето за Трън се провира по ръба на пропастта и сече от червената гръд на планината Черчелат. Скалите сякаш са напоени с кръв, а надолу висят яки скални падове, прошарени със сини вени.

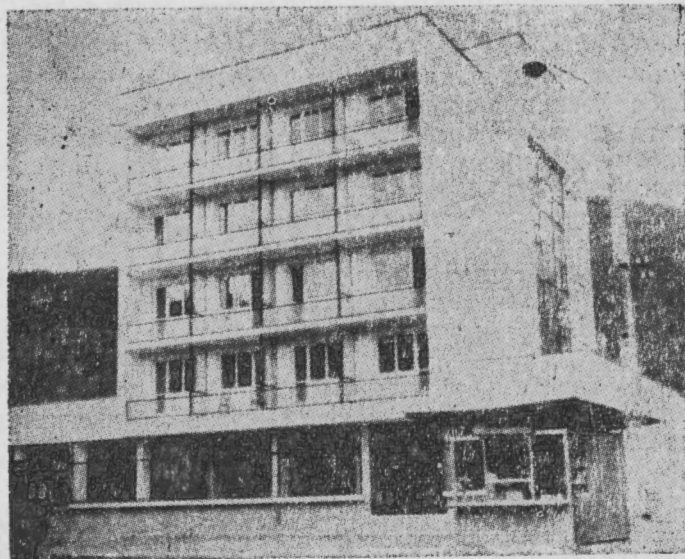
Проломът Секирица е тясна старинна порта към Знеполе. Скалите сякаш са цепени от могъщата секира на времето и от конвулсиите на земята. Долу в зейналия скален рез, пълен със сенки и хлад, бистрите води на Ябланица бързат за среща с Ерма.

Каменната прегръдка на Секирица най-добре ще почувствувате, ако тръгнете по реката. Дълбокодънната клисура разгръща страниците на геологията и ще ви върне в хилядолетията, когато земята е разтърсвала плещи. Полегналите скални породи са отворен учебник. Вие ще се захласнете по скалите, където пръскат остри струи като от порната вена.

Ако минете по Секирица в пролетните дни на май, вие ще се гмурнете в люляковите храсти, над главите ви ще се взривяват виолетови и бели цветове, а душата ви ще се напои с люляков мирис. Секирица не ще ви проговори, а ще ви попее с кръшния хоровод на слаевевите гласове. Тази песен ще разтопи в сърцето ви и най-сетната капчица тъга.

В Зелени вир Ябланица е разтворила зениците си и гледа небето. Водата е дълбока, върти се, сякаш я движат подводни речни божества. Зелени вир е градският трънски плаж. През летните дни водата се огласява от радостта на летовниците.

Ако не можете да се наситите на речните хубости и на елмазите, разсипани из пръските на водата, тръгнете от Зелени вир по горския път



Новият хотел в град Трън

край брега. Ябланица пробива варовиковите скали над село Банкя, провира се и приема водите на един многоводен карстов извор. Тук е банкянската баня. Ще бъде грехота, ако не полегите малко в копринените води. Умората ви ще изчезне и ще припнете като юноша. За половин час ще стигнете Богоина махала на село Петачинци, където Ябланица и Ерма се прегръщат сестрински и се сливат. Тук е югославската граница и трябва да се връщате по коларския път срещу течението на Ерма. През продълбаните два тунела за половин час ще стигнете Ломнишкото ждрело. Можете да преспите в мотела, а може да отидете в Трън на три километра от Ждрелото.

ТРЪН

Ако пътувате по шосето за Трън с автомобил, след Секирица на всеки завой вие ще се огледате да зърнете града, но той все ще се крие. Криволиците на асфалтовата лента вървят по капризите на бърдата и едва като минете завоя при костницата на загиналите през войната 1912—1913 година, изведнъж ще се озовете в центъра на градеца-гнездо Трън, където река Поток се влива в Ерма. Километражът на автомобила е отбелязал, че от София сте изминали 83 километра.

Ще видите Трън зашумял, с новия си правоъгълен площад, с двата си паметника, с високите постройки и новия луксозен хотел. Срещат ви кротките багри на градските къщи. Всеки хълм е по-красив от другия и носи хубаво име — Мурговица, Габър, Пещерница, Гърков камък, Китка, Веслъц, Света Троица.

Този трихиляден градец има вид на град, а не на голямо село. Трън очарова с чемширените си дворчета и пътечки от плочки. Ще го видите красив и радостно сияещ. Странното му име буди представа за разнебитена паланка, за килнати къщурки, захвърлени без ред и одушени от тръни. Може името да звучи грапаво, но то е жива част от славата на Трънско и негова същност. Сега Трън е павиран и няма нито една кална улица.

Тук няма повалени колони и мълчаливи руини и все пак градът е пълен с атмосфера на старинна красота. По тия места само българите хванали як корен. Падали под робство, въздигали се и удържали на бурите. Накрая налетяла петстотингодишната робия. По време на султан Селим III, когато в османската империя не се знаело кой управлява, кърджалийският главатар Кара Феиз



Паметник на загиналите партизани — Трън

хвърлил око на Таран-паланка и довел първородния си син Али бег за малък султан на Трънско. Извисила се каменна кула, грейнали писани сарай и Трън станал столица на кърджалийското разбойническо царство.

Като се зловидяло на падишаха, че Али бег не дава нищо за царската хазна, пратил войска и го прогонил. В Трън дошъл каймаканин и робията станала още по-тежка. Накрая търпението се свършило. С наивната романтика на онова време на Гергьовден 1830 година орачите на Знеполе се разбунили. Водили ги Радивоя Изворски и Радивоя Петричев. Всеки вдигнал каквото намерил — коса, чомага, имало по някоя кремаклийка и евзалийка. Струпали се бунтарите пред конака боси и настръхнали и поискали до заход слънце каймаканинът да го няма от Трън.

Вдигнала се веселба, че свободата така се посреща, а после всеки взел да се разпилява по работата си. След ден от Секирица настъпил цял ескадрон суварии и се развърнал за бой. Посрещнал ги един примрял град. Аскерите изловили въстаниците като пилци — едни осъдили на по сто и една година тюрма, а други избесили. После всичко се умирило...

През Освободителната война трънчани се вдигнали да преследват отстъпващия враг и го гонили чак до Скопие. Водил ги прославеният войвода Симо Соколов. След Освобождението за малко време Трън става окръжен град. За отечеството трънчани са се били във всички войни, а през Втората световна се биха на страната на народа.

Трън никога не е бил „забутана паланка“. В него са творили писателят Иван Кирилов, в Трън пропя народният славей Гюрга Пинджурова. Още около 1880 година в Трън има любителска театрална група, на трънска сцена са се играли пиесите „Коварство и любов“, „Казаларската царица“, „Службогонци“... През 1895 година в Трън започва да излиза вестник „Ерма“, редактиран от самобитния поет Цветко Радков.

На централния площад сега има два ресто-

ранта. Единият от тях непременно ще бъде отворен и вие ще има къде да се нахраните. Във витрините на красивия универсален магазин пестрите стоки показват нашия нов живот. Той ще ви посрещне за всяка ваша нужда. В новия луксозен хотел ще ви попитат накъде да гледа стаята ви. Ако предпочитате, можете да вземете стая с надвесен над Ерма прозорец. Реката се разлива в красив меандър и няма да ви бучи заплашително. От хотела има обзор към боровите хълмове, където погледът спира успокоен.

В Трън има какво да видите. Пред хотела е паметникът за загиналите през войната със сърбите през 1885 г. Той е едно преклонение и ехо от бурите, което още не е заглъхнало в паметта на хората.

В центъра на Трън е и паметникът на загиналите комунисти. Върху черния мрамор е застинала огромната въздишка на майките. Бронзовата група представлява партизанска раздяла: един баща с пушка се разделя с младата си невяста и със свързващата ги рожба. Детето посяга с ръчички към смутения баща. Партизанският командир е положил на бащиното рамо длан и сякаш казва:

„... Другарю, тръгвай, другарю, че всяко размайване води погроми и смърт за нашите деца!..“

На улица Гочо Гопин № 3 на двуетажната къща ще видите вградена мраморна плоча с надпис, че тук е живял и работил доктор Стамен Григоров. Скромният участъков лекар доктор Стаменко не оклюмал, че работи в градеца Трън. Дългите нощи той прекарвал над микроскопа и направил откритие със световно значение, открил бацилът, който предизвиква ферментацията на млякото, подквасва го. В чест на откривателя-българин бацилът нарекли бацилус булгарикус.

На площада при новия хотел е родният дом на

комунистическия трибун Гочо Гопин, загинал в партизански бой. Може да видите и дома на Владо Тричков, професионален революционер, командир в Испанската война, загинал в бой с жандармите при село Батулия.

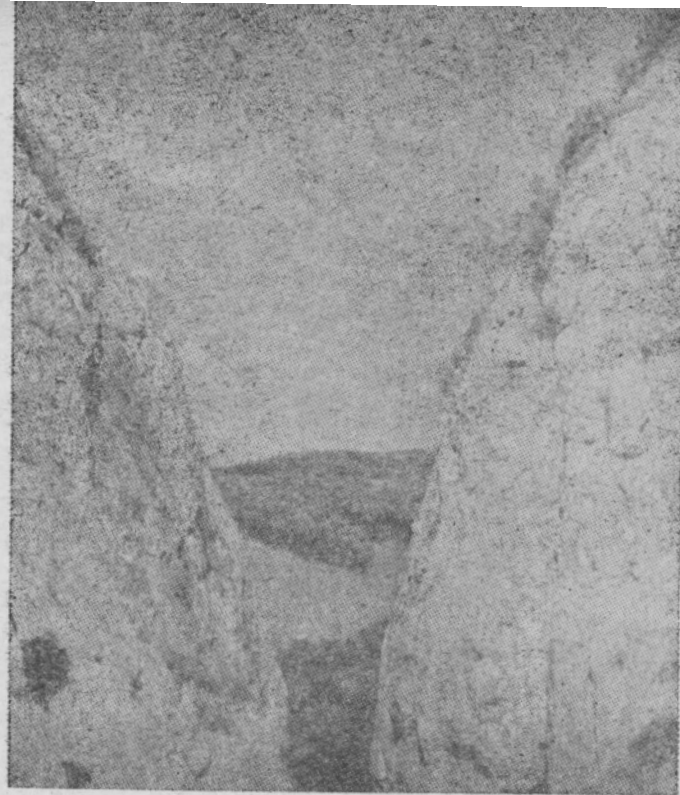
Над последните къщи на махалата Баринци стърчат варовиковите скали на възвишението Света Петка. Като се покачите на стръмната пътека, ще видите просвредлената във варовиковия хълм дупка. В тайнствената пещера се сеща влага, а някога вътре е имало параклисче. Сега са останали само легендите за изпостницата Петка, която знаела да лекува всички болести. Трън има своя индустрия. Предприятието Спортпром е издигнало голяма сграда за производство на ловни, риболовни и туристически принадлежности. В небето е опрял комин заводът за тракторни вериги, където работят над 1000 души.

Знеполци сега не чоплят земята с дървеното рало, земеделието е машинизирано.

ВИЖТЕ КАРСТОВАТА ЦЕПКА НА ЖДРЕЛОТО

Това ждрело е каменното чудо на знеполската красавица Ерма. Изворите на тази трънска слава се крият в гънките на Власина планина (Грамада), при село Клисуре на югославска територия. Дължината на поетичната река Ерма е 65 километра и само 25 километра протича през наша територия. У нас навлиза при село Стрезимировци и лъкатуши из Знеполието с малък наклон.

По Ерма иде влажно спокойствие, иде нежна и строга обич. Тя е ту тиха, ту шумна, ту рязка — и винаги нова. Тази промяна е движение, богатство, в което водата пръска накис от билки. В Ерма ся-



Двете канари на Ждрелото

каш тече целебно вариво с дъх на горчиви корени. Ерма събужда у всеки пътник отклик. Послушайте как между върбите Ерма диша хрипкаво, сякаш иска нещо да каже. Тръгнала е на среща с хубостите на Ждрелото и тръпне от предчувствие за онова, което има да изживее.

След моста пред строителния техникум Ерма се провира под последните спускове на ридата Гърков камък, който по източния си склон е накичен с къщи и градини. На пътя ще ви срещне Пеевата

воденица, която сега е ремонтирана, устроена е като туристическа спалня. Ерма се вие около белия път и пътят се влита в нея.

След втория мост Ерма прави завой на изток и се вклинява в канарите Църковището и Жилав камък, където образува прочутото Ждрело. Тук са ермините фантастични причуди, чаша от камък със скални рисунки, където вие ще съзерцавате с възхитени погледи на откриватели.

Скалните теснини, обикновено разположени по долините на реките у нас, се наричат с хубавото българско име ждрела. На испански те се наричат каньони. По-разширените ждрела носят имената проломи или клисури.

Ломнишкото ждрело има посока запад — изток. Дълго е около 100 метра. В най-тясната част при нивото на водата е широко около 10 метра, а най-високата скална стена в Жилав камък, измерена с алпийско въже, е висока 200 метра. В геоложко отношение теренът около Ждрелото е сложен, а двете варовикови стени имат юрска (малмска) възраст.

Високите карстови стени като с трион са разрязани и измити от водата. Създаването на Ждрелото иде от малък разсед в скалите, когато земята е разтърсвала плещите си и лицето ѝ се е пукало. В този разсед е нахлула водата на реката. В лесно разрушимите варовикови скали се създали отначало малки ровинки. Природните агенти — течащата вода, топлината, студът и ветровете, тези забележителни рушители и ваятели, подпомагани от времето, са моделирали бавно и частица по частица от милиметъра са гризали податливите на рушене варовици.

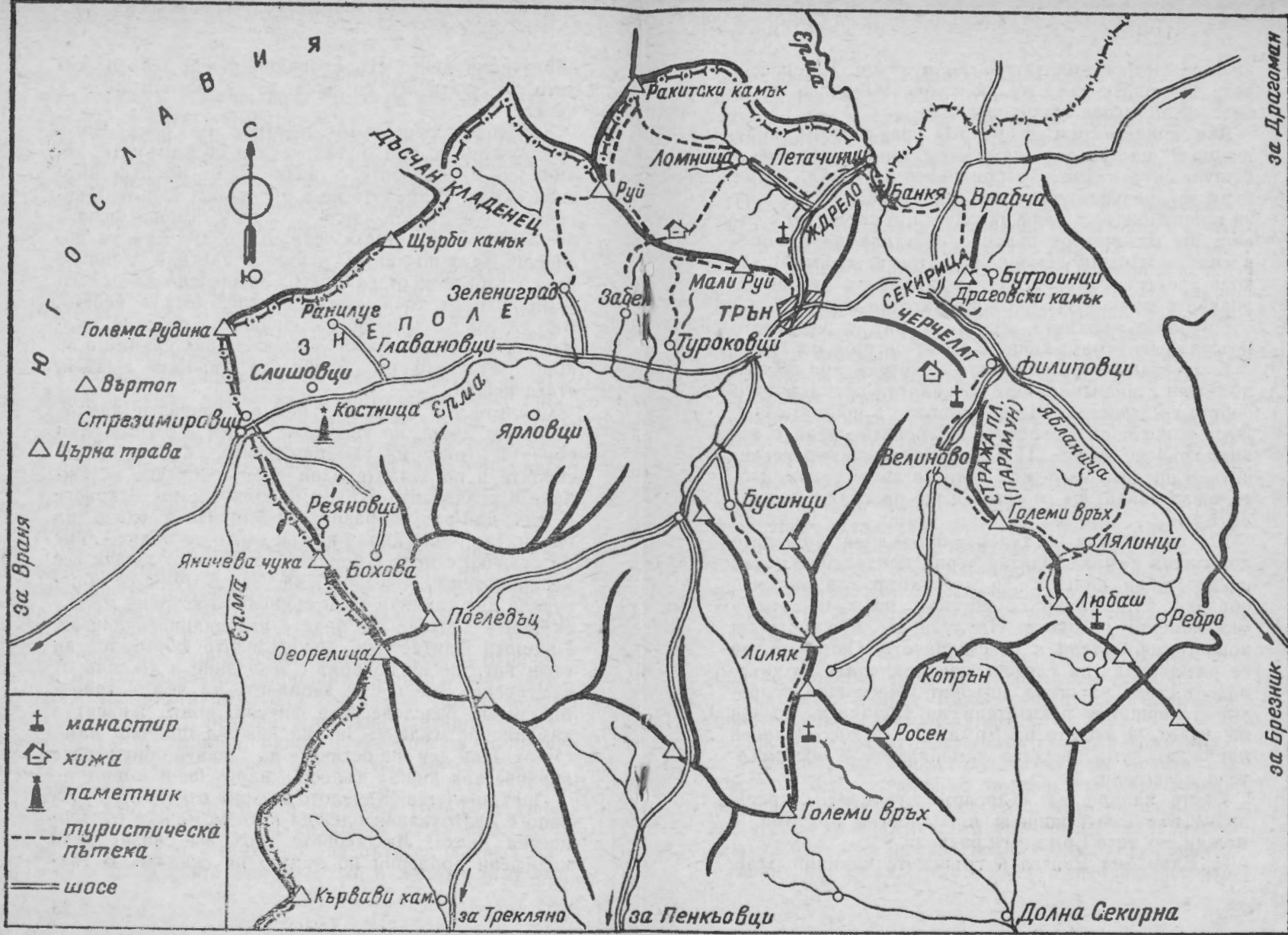
Стотици хиляди години, милиони години водите на Ерма са дълбали, измивали и разтваряли варовитите скали. Реката на два пъти се е врязвала и се е вдълбавала още по-ниско в скалите и са се

образували двете стъпаловидни речни тераси, където на човек му се иска да се потопа като в купел.

Карстово-ерозионното действие на река Ерма продължава и сега. Реката скача по камъните, увлича се из бързеите в подножието на отвесните сиви скали. Ждрелото не е пущинак. Скалите Църковището и Жилав камък са заели странни пози с оскубани от ветрищата чела. Двете грамади са посивели, имат по лицата ивици от влага, а зениците им са избелели от слънцето. Замислени са или са усмихнати от това, какъв проглед има в небето. Ако слънцето ги напича с юнашката си сила, скалите се смеят с широка усмивка, а ако слънцето се крие, затиснато от облаци, то камъкът е яден, стяга вежди.

Скалите на Ждрелото не са обикновен камък. Те нямат душа, но вие може да им я дадете. Ако обичате игрите на въображението, седнете срещу скалите и погледайте. При продължително вглеждане в разядените скални породи вие ще откриете в тях най-разнообразни образи. По средата на скалната стена Жилав камък може да видите лице на сухичко старче с бодливи мустаци от люляк и с необикновено живи очи. Над челото му са се образували две каменни гъби сърнели, а встрани между скалните дантели ще видите игловидни скулптори. Пищната фантастика, причудливите форми ще ви вълнуват, ще ви покорят с мълчание и легенди от паметвека. Вие ще се забравите да четете тайнописите на безсловесните фигури, които живеят в каменно безмълвие. За тая нежива природа няма смърт. Цял ден ще останете да гледате обрушените върхове как дишат дълбоко, напечени и морни.

През пролетта Ждрелото е взрив от цвят. Наметнало е благоуханни одежди като момиче в пъстроцветна дреха. Люляковите гроздове слизат като кадифени драперии по лицето на скалите. В тях



ната хубост се вплитат багри и звуци. Ще посегнете да ловите дъха на люляковите бури, а в косите ви ще играе люляков полъх.

Ако дойдете при Ждрелото през лятото, край вировете ще заварите летовници, ще се гмурнете в бушуващата младост, в приливите на смеха. А при буря ще почувствувате, че между скалните стени си правят шега сто зли дяволчета, а сърцата ви сякаш ще изкочат от гърлото от страх да не прераснат в могъщи демони и да тресне гръм. В таква време вятърът тук е въртелив като чудовище, родено в мрачни утробы и пуснато да лудува.

По залез връхните скали искрят, а червените кръжила по небето кичат с ореол острите им чела.

Ако останете да нощувате в хотела при Ждрелото или в палатка, идете в скалната цепка, когато небето се зазвездя. Ще се потопите в нощната свежест и ще видите любовта на белите скали с ясните трънски звезди. Под действието на перспективата Ждрелото изглежда като че ли се свива, двете скали сякаш ще се слеят и ще преградят водите на Ерма.

Ще видите как от тунела, продълбан в скалите на Жилав камък, излитат черни привидения и как искат да ви плашат. Те летят бързо и зигзагообразно, стремглаво се спускат, но в последния миг изменят посоката. Нахлули сте в живота на нощните обитатели и ги смуцавате. Очите ви ще се разширяват да гледате как прилепите се хвърлят от стена на стена, цвърчат ужасяващо и проклинат нощните похитители на тишината. Тогава ще чуете, че водите на Ерма пеят с висок глас и нареждат думи, че тази каменна вис е обезсмъртена с легенди.

Двете канари на Ждрелото стоят една срещу друга във вечен копнеж и сладостна притома, а между тях тече Ерма и ги разделя.

... Един бил Рангел в трънските планини. Пле-

щите му били дръпнати назад, а яките му чобански нозе изтъпквали бели пътеки. На смуглото му лице греели маслинени очи, а присуканите му мустаци нямали равни в цяло Знеполе. Знаел Рангел да свири на кавал и поръсвал дъждец от чудесни звуци.

Слушала Раца отвъд долището с премаяляло сърце. Разплитала и заплитала слънчевия си косичник, място не можела да си намери. Рашовата хубост и песни мира не ѝ давали. Отивала в кошарата уж за малко, а там се забравяла. Но някой от знеполските керванджии подшушнал в селото, че Раца правела греховна любов с чобан Рангел. Мълвата стигнала до Рацината майка. Уплашила се майката за чистотата на щерка си и затворила девойчето в къщи.

Напразно чакал Рангел либето. Едната му шепа, пъхната в пояса, галила скъп армаган, донесен от панаира в Перник. Извадил гиздилото на слънцето, по него затичали разноцветни огънчета — сините маниста сякаш били откъснати от небето на Руй, пембените пламтели като бузите на либето, а златните по-греели от трънското слънце.

Чакал Рангел чак до мрачина и тръгнал да търси Раца в дома ѝ. Прескочил дуварите и чак сега можел дъх да си вземе. Раца го чакала изправена на прозореца.

— Майка не ме пуца, Рашо... — само чул чобанът. Хвърлил се и прехвърлил прозореца.

— Тръгвай с мене, Раце! — прошушнал Рангел и повече думи не можал да каже.

Докато се усетят домашните, грабнал момичето.

Тръшнала се нещастната майка за чедото си, което се било почернило за този гол като пушка чобанин. Скубала си косите, па като не изтраяла, надигнала се и поела пътя към кошарата. Пълното с мъка пътуване нямало край. Сякаш Ломнишката планина възпрявяла стан, за да мъчи нещастната

майка. Най-сетне от присоя, дето се захващат па-
сищата, от затулената кошара прелетяла булчина
песен.

— Хаир да не видиш, разбойнико! Дано гръм да
тресне и двамата, на камък да станете! — се из-
висила несправедливата майчина клетва и чемер-
ната прокоба разрязала като с нож смаяната от
любовта планина.

Още не била заглъхнала клетвата и... забучали
трънските планини. Разхвърчали се камъни и за-
сенчили слънцето. Затрещели стомечови мълни
и плиснал тежък дъжд.

По някое време ветровете разгонили черните по-
весма облаци, просветнала пролука и се подал къс
небе, ведро и окъпано. Промушило се и слънцето,
та черният като чад ден се усмихнал. Лъчите пога-
лили умитите от дъжд два нови скални върха —
Рангел и Раца, а между тях потеклата река — май-
чините несправедливи съззи. Тая река все къльне
любовта на младите и не им дава дума да си ка-
жат, ни да се прегърнат.

Увесите на Ждрелото като обект на алпийски
изкачвания имат нестара история. Първата проява
е организирана от пернишките катерачи през ля-
тото на 1962 година. Над водите на Ерма катера-
чите направили алпийски тролей над осемнадесет-
метровото гърло на Ждрелото — от върха на еди-
ния до другия чукар.

Скалите на Ждрелото имат отвесен профил и
сложен релеф. Премиерното им изкачване станало
на 9 и 10 септември 1964 година. В чест на дваде-
сетгодишнината от Деветосептемврийското въста-
ние е трасиран в скалната стена на Жилав камък
турът Сашо Ботев от V-A категория на трудност.

Пернишките катерачи устроили алпийски бивак
при вира Бумбалъка още вечерта на 8 септември.
Определена била и свързката, която ще атакува
стената на Жилав камък — Цецо Ценов, майстор

на спорта, сух и пъргав като котка, и Сашо Ботев
(загинал на 16. XII. 1965 година с единадесетте в
лавината под връх Малка Мальовица).

Сашо и Цецо не можели да заспят. Мъчели ги
въпроси: дали клиновете ще бъдат достатъчно,
дали варовикът не ще се рони, ще се намерят ли
в скалите цепнатини? ... Едва преди зазоряване за-
дремали.

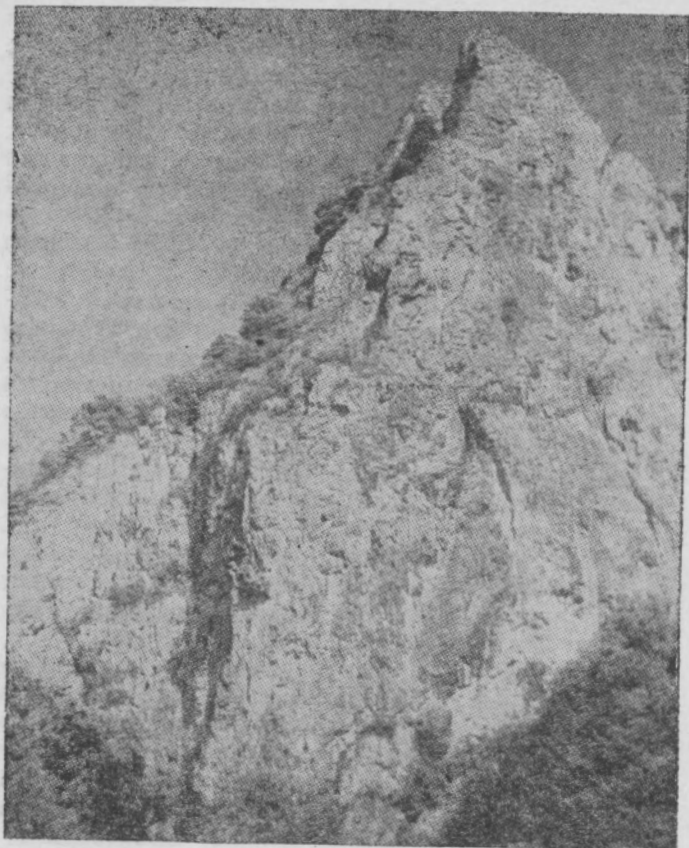
Двамата алпинисти нагазили водните огледала
на Ерма, ала когато вдигнали глави към висотите
на скалната стена, видели небето вкопчено от теж-
ки облаци. След четвърт час заваяло и трябвало
да чакат. Грохотът на гръмотевиците преpraщал
канонади от стена на стена. Цяла заран бурята
люляла Ждрелото. Чак към обед свързката могла
да поеме по стената.

Сашо направил няколко ловки движения, задър-
жал се на скалата и забил клин. Последвал го и
Цецо. После срещнали лабилни скални отломъци,
скални пасажи, които налагали употреба на ал-
пийски стълбички. Тия скали за първи път чували
звук на алпийски чук. Алпинистите измервали мъ-
жеството си, а долу зеела пастта на Ерма.

Стената на Жилав камък преминала в противо-
наклон и трябвало да минават само на ръце. Сашо
и Цецо пълзели цели 6 часа, а били изминали само
80 метра. Празничният ден бавно гаснел, мракът
спуснал бариера. Установили се на малка скална
площадка и се осигурили край израслия в скалната
цепнатина люляков храст. Тук ще чакат зората.

Септемврийската нощ обгърнала Ждрелото.
Долу при палатките са останали другарите от пер-
нишкия алпийски клуб. Цяла нощ пели планинар-
ски песни, за да окуражават висящите на скалната
стена катерачи. Сашо и Цецо и те пели, за да не
им тракат зъбите от нощния студ и за да не за-
спят.

Нямала край тази нощ. Добре, че и човешката



Канарата Жилав камък

воля не се свършвала. Денят просветвал непоносимо мудно. Слънцето бавило изгрева си, сякаш този ден било решило да изгрее по-късно. Найсетне зората настъпила. Ето, идвал новият ден...

И пак проехтял звънкият глас на алпийския чук.

Железните клинове пеели песен за Ждрелото. Цял ден пъплили двамата алпинисти, борили се с ронливия варовик и нова нощ ги настигнала. Останали са още няколко метра, най-тежките метри до целта, при които катерачът губи търпение. Още малко усилия в тъмнината — останали са последните педи...

Сашо вдига глава и усеща връхната скала. Другарите са дошли на върха и подават ръка, изгледят алпинистите. Тогава проехтял поздравът:

— Ехо, о, о, ...

Това е победният вик на покорителите на скалната стена Жилав камък. Сашо Ботев и Цецо Ценов с човешката си воля са победили скалите на Ждрелото. Часът е 20,30.

През следващите години алпинисти от цялата страна са трасирали още десетина турове в скалите на Църковището и Жилав камък.

РОМАНТИЧНО ПЪТУВАНЕ ДО МАНАСТИРА „СВЕТИ РАНГЕЛ ТРЪНСКИ“

Като се връщате към град Трън, срещу течението на белоструйната Ерма, на един километър от Ждрелото ще минете по ломнишкия мост на левия бряг. Тук се двои вито и разкаляна пътека. Ще влезете в стара букова гора, която е събрала хубостите си от пръските на Ерма, от пронизаното със сияние трънско небе. След петнайсетина минути ход по стръмната усойна пътечка вие ще влезете в един поетичен кът. Палени от гръм буки отграждат трънската обител — бяла църквица, скрита дълбоко в гората. Участта на този храм е била да крие хубостите си от вражите очи.

Този манастир и хладната тишина околоръст



Хижа Ерма край Трън

са огнище на легенди, че сведенията са оскъдни, мъчно се долавят нишките на миналото. Най-вероятно е тази обител да е строена по времето, когато българската земя се е изгърбвала от гробовете на османските жертви. Живели са монаси с изворните мъдрости в древните книги, борили са се и са загивали с името на отечеството.

Старинната черква с наклонен купол е изградена от местен бигоров камък и дъбови греди. Има кръстообразна форма и две кубета. Много пъти е палена и много пъти е ограбвана от турци и черкези. В черквичката сега са запазени малко фрески, недостатъчно проучени. А колко ценности са разпиляни от враждебна ръка. . .

Ако влезете в олгара, ще видите пренесения рим-

ски жертвен камък с надпис в чест на божеството Касебоно. Сега този камък служи за черковен престол. В този горски кът храмът се вижда изписан като цвете.

В Трън може да се върнете и по пътечката през манастирските ливади. Тя ще ви преведе през красиви места. До Трън разстоянието е около три километра.

ДО РУЙ, ТОЗИ НЕБЕСЕН БАЛКОН

Знеполският великан Руй е достъпен от всички страни. От наша територия до върха има няколко възможни пътя. Можете да изберете маршрут през Ждрелото, от град Трън, през село Туроковци или откъм най-удобната страна — през село Забел или Зелениград.

Маршрути през Ждрелото

От Ломнишкото ждрело трябва да тръгнете по мекия път за село Ломница (3 км). Оттук Руй се изкачва по два варианта — през горската хижа или през връх Ракитски камък.

1. Като тръгнете от село Ломница, ще вървите през буквата гора в долината на река Цървени брег. За един час и половина ход вие ще стигнете до горската хижа. Синкавите варовикови скали са се отворили и бълбука многоводен карстов извор. Много е студена и сладка водата на Бигровати извор. От горската хижа пътеката води в западна посока до граничната застава. Гората свършва, а отгоре ще ви срещне смарагдовият купол на Руй. Пътеката се губи в просторните пасища, а вие ще кра-



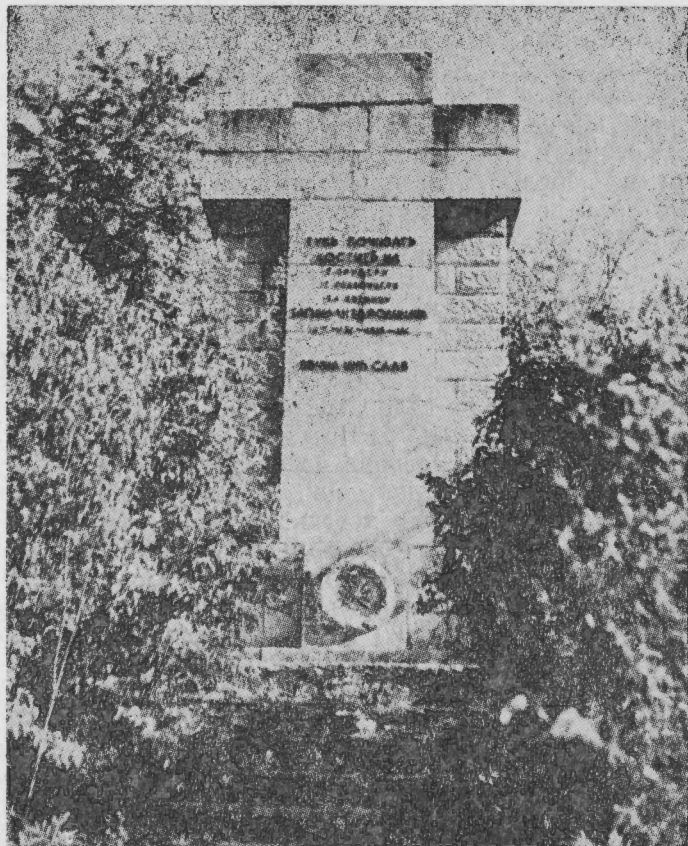
Пано в хотела

чите по увеличавания се наклон. Като вървите право нагоре от Ждрелото до върха със спокоен ход, вие ще стигнете за три часа.

2. За Руй от село Ломница може да минете през връх Ракитски камък. За Ракитски камък трябва

да тръгнете по изрѣтения от коловози път, който се промушва край реката. Вдигнете ли глава, ще видите чакълест улей, който слиза от върха. Като минете над падината Цифуня, която е в югославска територия, пътеката се възнема и ще стигнете Орлов кладенец в подножието на Руй. Като спрете, за да успокоите припряното си дишане, надолу в югославска територия към село Звонци ще ви грабне очите старата букова гора Дебело бучие, ще видите Влашката планина и сивите плочи на Погановското ждрело.

Костницата — Трън



Към Руй пътеката следва граничната линия. Този маршрут е по-дълъг. Преодолява се за около четири часа и за движението по него е необходимо да вземете разрешение от управлението на милицията в град Трън.

Маршрут от град Трън

Ридът Гърков камък е северозападният смарагд от огърлието, заобикалящо град Трън. Пътеката повежда край трънското игрище, надвесва се над каменистия бряг на Ерма и по тревистия склон на манастирските ливади неусетно влиза в букова гора. Крачка по крачка за час и половина ход вие ще възлезете на плоското било Гърков камък. Оттук пътеката тръгва на северозапад и още за час време ще ви изведе на забелските пасища. Тук ще се срещнете с пътеките, идващи от селата Туроковци и Забел. Пътят е удобен, лек за изкачване. От Трън до Руй ще стигнете за четири часа и половина.

Маршрут през село Туроковци

Село Туроковци се намира на шест километра от Трън по шосето за село Стрезимировци. Къщите на село Туроковци са разпръснати по каменистия скат, а над тях в северна посока хоризонтът е затворен от великолепието на връх Руй. Трябва да тръгнете точно срещу течението на Туроковската река. Ще минете сред селото и ще напредвате северозападно по червеникавите голежи. Като минете край боровата горичка по южните склонове на връх Мали Руй, след около един час умерен ход пътят се разделя. Трябва да поемете по лявото разклонение и край стубела на студеното кладенче

пътят ще почне да се вие по висотите на Руй. Трябва да се движете по пътеката, която води право към върха и която често се губи сред тревите. През целия път ще ви мирише на зелено и от село Туроковци до връх Руй ще стигнете за три часа равномерен ход.

Маршрути през селата Забел и Зелениград

Пътят за село Забел на девет километра западно от Трън се отделя от шосето за село Стрезимировци при Забелски ханища, където прочутата чешма с пет чучура лее безспир най-сладката вода в Трънско. Село Забел е събрано на едно място. Към знеполския първенец води път, по който могат да се движат автомобили. Ако тръгнете пеша, ще стигнете забелските ливади за един час и половина ход. Нагоре по зеления купол води пътека, която за половин час ще ви изведе на върха.

Село Зелениград е на десет километра западно от Трън. В селото се влиза край уедрената кравеферма, където димят торища. Зелениград е разположено в най-красивия кът на Знеполе под самите поли на величествения Руй. Зелениградската река не пресъхва и носи прохлада между тежките корони на престарелите върби. Красиви вирчета се редят едно след друго по коритото на реката. Зелениград е стара римска крепост и е бил седалище на митрополия. Има останки от старо гробище и предания за всеки камък.

Пътеката за Руй се извива край скалите на подшиления като вълчи зъб Шили камък, където е имало стара крепост. В карстовите цепнатини има неизследвани пещери, пълни с тайнственост. Зелениградската борова гора неусетно се сменя с букова, а после горите отстъпват място на пасищата. Руй планина крие хубостите си. Те не се виждат

отдалеч и идват, когато туристът надникне в планинските пазви.

С възбуден дъх и напрегнати мускули след три часа ход вие ще вкусите сладостта на трудната победа, ще възседнете величествения лоб на Руй. Обзорът във всички страни е незабравим. В подножието на върха в южна и западна посока е динамичната красота на Знеполието. Руй чертае мъжка чест. Сребристият пояс на Ерма се вие между сочно зелените гънки, а плъзнете ли поглед над тях, ще се зарадвате от скалната броеница от варовикови планини, които заграждат тая епична равнина. С премрежени очи вие ще се забравите да търсите знеполските селца. От северната страна на Ерма се редят: Слишовци, Ранилуг, Насалевци, Главановци, Милославци, Зелениград, Забел, Туроковци. От юг пък са селата: Джинчовци, Реяновци, Цегриловци, Лешниковци, Ярловци, Извор, Радово, Вукан, Бусинци.

Като вдигнете по-високо очи, навсякъде в далечината се губят вериги от далечни планини. Ако закъснеете и замръкнете на Руй, ще бъдете възнаградени с нощните хубости, които се виждат от върха. Вдигнете ръка и се протегнете на пръсти към небето — сякаш за малко ще пипнете червените звезди на Руй. Цяло Знеполе е кадифен плащ, по който са извезани светлините на трънските села.

МАРШРУТИ ИЗ ЗНЕПОЛЕ

Из сочната гръд на Знеполе могат да се съчетават маршрути с разни обекти. Всяко село е свързано с централното шосе за Стрезимировци, шаренията на Знеполе е длан, по която всяко село и всяка къща се виждат.

В село Бусинци

Закътано е в ъгловината между върховете Бусинска китка и Лиляк на осем километра от Трън. Пътят за Бусинци се отделя от шосето за Стрезимировци в лява посока и тръгва срещу течението на река Вуканщица. От края на селото ще ви посрещнат улички, засипани с натрошени грънчарски чурепчета, а керамичните форми на комините ще ви припомнят, че тук е център на народната керамика.

Бусинската глина е червеникава от присъствието на железен окис. Някога в това село във всяка къща се е въртяло грънчарско колело. Като минете край керамичното училище, където сега се помещава грънчарската кооперация, ще почувствувате, че тук витае духът на една голяма традиция. Наблизо е домът на заслужилия деятел на народните изкуства Петър Гигов. Работилницата, сайванът, стаята, в която спи майсторът, са отрупани с керамични предмети. По рафтовете ще видите панагончета за черпене с ракия, павурчета, крондири за вино, бърдета, чашки-боляркини. . . Ще потънете в магията на керамиката, която има подкупваща ръчна хубост. Битовите предмети са дело на самоуци, изпълнението е сурово, носи белезите на една първична хубост. Но тия керамични съдове носят душевната красота на своите създатели.

Вие ще потънете в оптимистичния колорит: тлъстозелените цветове се преплитат с цвета на слънцето и с цвета на огъня. Като гледате бусинските керамични съдове, може да чуete как съдините пеят зрима песен, която може да се слуша, както хубавата музика може да се вижда.

Село Бусинци е известно и с надписът, записан в евангелието на поп Никола, който с няколко реда е проплакал мъката от кърджалийските безчинства. Това евангелие е национално достояние и се пази в Народната библиотека в София.

От село Бусинци може да отидете до китния връх Лиляк. Тръгва се от южния край на селото по нацепения път. Пътят извива към билото на селския рид и като стигнете каменния оброчен кръст, трябва да тръгнете по билото на склона Венец. За половин час ще стигнете буковата гора, където пътят се разделя. Левият път е стръмен и през местността Студенец води право за връх Лиляк.

Темето на Лиляк е голо и вие ще се изправите точно срещу великолепието на връх Руй. Само Знеполското поле ще ви дели. А обърнете ли се на изток, ще видите Черчелат и Любаш, които чрез скални дъги са свързани с насечените планини на Краище.

От връх Лиляк може да отидете на Големи връх (1481 м), като вървите в южна посока по билото, ще стигнете за около два часа ход. От този връх вие ще се радвате на простори, които от Лиляк не се виждат. Ще видите Рила, Конявската планина, Осогово...

Слишовска могила—Стрезимировци

От град Трън до държавната граница при село Стрезимировци разстоянието е осемнадесет километра. Два километра преди село Стрезимировци на самото шосе е Слишовска могила. Върху нея е изграден паметник за слава на загиналите партизани от Трънския отряд. Виши снага белокаменен обелиск, а на върха грее алена звезда. Тази звезда сочи, че човешката кръв, която е изтекла в борбата за свобода, не се губи.

В приземието на архитектурния ансамбъл е костницата на падналите в бой с фашизма. В обширна зала има уредена музейна сбирка с интересни екс-



Слишовци — паметникът

понати и фотоеи, които показват величието на партизанската борба в Трънско. Музеят има уредник и вие ще можете да чуете разкази, как в една борба срещу една пушка са тракали три картечници, а земята изравняли с мини.

Около прозореца на слишовското ханче, което е на петдесет метра от паметника-костница, и сега се виждат дупки от куршуми. През май четиридесет и трета година тук пукнала първата пушка в Трънския край. Славчо Стаменов — Трънски от

село Бохова. Делчо Симов от село Главановци и Владо Марианов от село Стрезимировци гръмнали по веднъж в небето, за да прогонят селската засада. След туй написали на стената на хана с червена боя обръщение към селяните да не дават селските продукти на фашистите. И се подписали: „Трънски партизански отред“. На сутринта цяло Знеполе гръмнало, че по Ерма има партизанска войска.

Ако попитате кой да е дали знае легендата за слишовска могила, то знеполецът ще си зареже работата и ще седне на бял камък, за да му бъде удобно. Няма да чака втора покана, а ще потъне в неясния разказ за любовта на лудия хунски принц Слишай към дъщерята на римския стратег.

Слишай уж бил дошъл за малко време в крепостта, а забравил да си тръгне. Не можел да се нагледа на Люциана и търсил сгоден момент да ѝ каже, че я обича. Римският стратег на крепостта Земен усетил любовта на неверника и наредил на легионерите си да го посекаат в глухата равнина.

Люциана чак сега почувствувала жарката любов на варварина, който бил умрял, защото я обичал. Препуснала тя с коня си и се похлупила връз пресния гроб. Цяла нощ ридала и при изгрев слънце забила кама в гърдите си.

Стилихон заповядал да погребат Люциана при Слишай и наредил над гроба да се издигне могила от пръст. Людете нарекли могилата на името на безумно влюбения хун — Сливовска.

Село Стрезимировци е на граничната межда. Тук има светини, останали от партизанската борба. Между върбите на Ерма е притихнала къщата на Марианови. Влезте в дворчето и останете малко време да погледате. В този дом е била дадена първата клетва. В малката стая се били събрали първите трима: Славчо, Владо и Стефан Рангелов от Ранилуг. От очите им бликала светлина, която

говорела, че фашисткото зло може да бъде победено. Съзаклятниците целунали кръстоска от кама и револвер и се прегърнали с премалели от вълнение ръце. В този тих дом е основан трънският партизански отряд и после се начал кървавият бой през цели осемнадесет месеца...

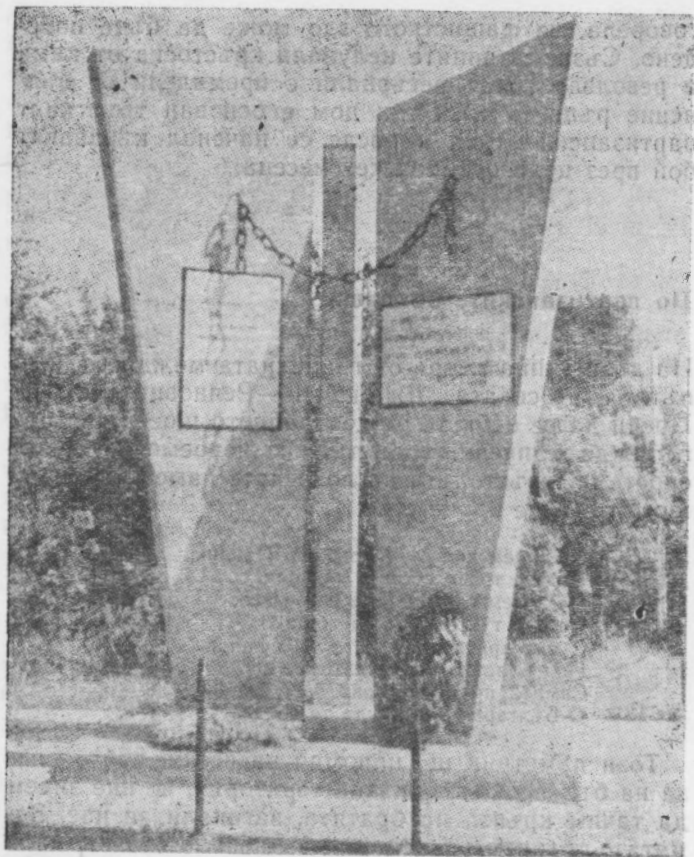
По партизанските бранища

На двайсетина метра от граничната межда се дели пътят за селата Джинчовци—Реяновци—Бохова. Преди да се отбиете от централното шосе, което се готви да напусне страната, вие непременно ще се спрете на кръстопътя да погледате паметника край шосега. И ще прочетете:

Не знаем кой си, Миша или Павлик,
Къде е точно сетният ти брод.
Не знаем кой си. Име не остави,
Остави тук своя млад живот.
С другари храбри като тебе падна
Под блясъка на южните звезди.
Самата пръст навярно беше жадна
С България докрай да те сроди...

Този паметник ще напомня на всеки, който влиза на българска държавна територия, че ние знаем да тачим кръвта на братята, загинали за нас. Земята с толкова звучното име Знеполе безпогрешно открива приятеля, различава другаря от врага.

Южно от река Ерма асфалтираното шосе води край побитите бетонни колове на осемстотинте декара хмелни кооперативни насаждения. Автобусните рейсови коли отиват чак до село Бохова, но ако тръгнете пеш под височината Сврачковица и минете през село Джинчовци, за един час ход ще стигнете до село Реяновци.



Паметник на загиналия съветски воин

Още отдалеч ще го познаете. Над селските къщи изпъква училището, където някога е квартирвала жандармерията и където всеки зид е напоен със стенания. В този храм на просветата изгубилите

човешкия вид жандарми са пребили Любчо Баръмов.

През дървения мост сред реяновските ливади е кошарата на предателя Йосиф Гюров. Като минете край посивелите от времето стени, плетени от букови пръчки и мазани с кал, и като тръгнете на югозапад, лицата ви ще срещнат партизанските бранища Яничева чука и Огорелица. Те са буково зелени бърчини, а Янучева чука е накинена с ясен паметник. Ще го видите още от село Реяновци.

За двайсетина минути ще отидете в манастира „Света Богородица“, където трънските партизани са намирали сушина и дървен под, за да отпуснат премаляло тяло. Още за половин час ход ще стигнете върха на Яничева чука, където е паметникът на помощник-командира на Трънския отряд — Стефан Рангелов, произведен посмъртно в чин полковник.

На 7 септември 1943 година полицаи и жандармеристи заградили изоставената гранична заставка на Яничева чука, където почивали изнурени и премръзнали партизани. Стефан Рангелов изкочил от заставата, прибягал в окопите и влязъл в бой с цяла дружина, за да прикрие отстъплението на партизаните. Бил се до последен куршум, а след това тръгнал „на бой с нож“. Полицаята го надупчили и здраво място не оставили.

Яничева чука е обзорен връх. На изток пак ще ви помами хубостта на Знеполе. Цветовете на реката и полето се виждат като дървена стъклопис. река Ерма се провира като русалка. На изток над Знеполе пак ще видите Руй, но с ново лице. На юг е гърбицата на височината Огорелица, която е вододел между Струма и Ерма, между Бяло и Черно море. Зад Огорелица се шият скалите на Кървави камък (1737 м), който е гордостта на Трънско краище.

Огорелица е партизанска гробница. Ако се за-

реете из гората и разровите ланската букова шума, ще намерите гилзи и парчета от мини. Огорелица е разровена и още не може да се заглади.

Първа софийска партизанска бригада била тръгнала на поход за Рила планина. Водили я Славо и бай Иван (Боян Българанов). С тази партизанска войска били и ремсовият секретар Свилен Русев и прославеният партизански командир от Рила — Желю (Васил Демиревски). Но по тъмно жандармерията и цялата полиция от Трънско и Кюстендилско напъплили Огорелица. Захванал се неравен бой, в който партизаните се разкъсали на групи и се лутали в тъмнината. Мините разкъсвали партизанските линии и не можело да се види кой накъде се движи. Политкомисарят на Трети батальон Жаров (Любчо Баръмов) викнал, за да го чуят всички:

— Напред, бойци на комунизма!...

Но една мина завъртяла комисаря във въздуха и го хвърлила в една долчина безпаметен. Бил ранен в стомаха. Любчо се надигнал чак през следващата нощ и със сетни сили се довял до самотната плевня край село Реяновци. На сутринта дошъл стопанинът. Първо обещал на ранения, че ще му помогне, а после, като се сетил, че за всяка партизанска глава дават хилядарки — повикал жандармеристите.

Лесно хванали ранения неволник. Вързали го като добиче, натъпкали му устата с кърпа и го били по десет пъти на ден, за да каже каквото искали.

Любчо не казал нито дума.

И защото нямало какво да го правят, жандармите го разстреляли на шосето за село Клисуреа (сега в Югославия).

По тия чукари, в тия гори всяка бука е стреляна и всяка бука може да говори за мъката на людето от знеподските села и за голямата им сила.

До Ранилуг

Като се връщате от Стрезимировци към Трън, от Главановски ханове може да се отбиете към село Ранилуг, за да видите паметника и родния дом на Стефан Рангелов.

Бюстът му е излят от светъл бронз. Отправил е очи към Голяма Рудина, премижал е от слънцето. А козирката на дюлгерския му каскет пази сянка. Над Стефчовата глава на един куршум място стоят на стража като часови пет рида: Ковачева чука — с лице като почернял налбант, Шиклия — рид, подострен като дюлгерски молив, Шарков камък — писан като икона, Здравчов камък — с из-

Паметник на Стефан Рангелов



пъплил по камъните като тайнопис здравец, и Па-
пел — потайно място, рид, пълен с пещерни дупки.
Стефан Рангелов не е напуснал Знеполе, а татко
му Рангел не иска да напусне слегналия се вече
гроб. Казва, че щял да остане до сетния си дъх,
за да слуша с ухо как тая земя говори.

Ела, драги читателю, в Знеполе. Тук е един от на-
шите сто национални обекта: Ломнишкото ждрело
и партизанската костница Слишовска могила. От-
бий се от асфалтираното шосе, покачи се на някой
връх и погледай тая славна българска земя. И
като се прибереш у дома си, ти непременно ще по-
чувствуващ колко много я обичаш...

СЪДЪРЖАНИЕ

Към земята Знеполе	3
До Любаш	6
На Драговски камък	11
В Секирица	14
Трън	16
Вижте карстовата цепка на Ждрелото	20
Романтично пътуване до манастира „Св. Рангел Трънски“ .	31
До Руй, този небесен балкан	33
Маршрути из Знеполе	38
В село Бусиници—Сливошка могила—Стрезимировци.	40
По партизанските бранища	43
До Ранилуг	47