



# БЪЛГАРСКИ ТУРИСТЪ



КАМЕНЪ ЧЕРНЕВЪ

снимка Захарий Жандовъ

## ПРОЛЪТЪ ПО РИДА

Случи се и сега, както нѣкога преди войната, да слѣземъ на Овнарската поляна при красивъ залѣзъ и тихо време. По Царската пѣтека презъ гората на глухаритѣ,



Мальовица ● снимка Загоровъ

стигаме бързо до рѣка Мальовица. По тая красива пѣтека, до тукъ, ние изпитваме удоволствието на самотата, но сега, когато виждаме заснѣжения масивъ на Мальовица, чакаме да се настигнемъ всички.

Презъ цѣлата зима, при многото си идвания, не бѣхме срѣщали по тия мѣста жива душа, затова сега сме изненадани като чуваме звѣнъ и лай. Горянитѣ на Доспей сж полегнали около хубавъ огънь. Обезпокоени отъ кучетата и тѣ и ние се провикваме, но се разбираме бърже. Такъвъ огънь ако отминемъ

вечеръ въ планината значи да не сме се веселили никога въ живота.

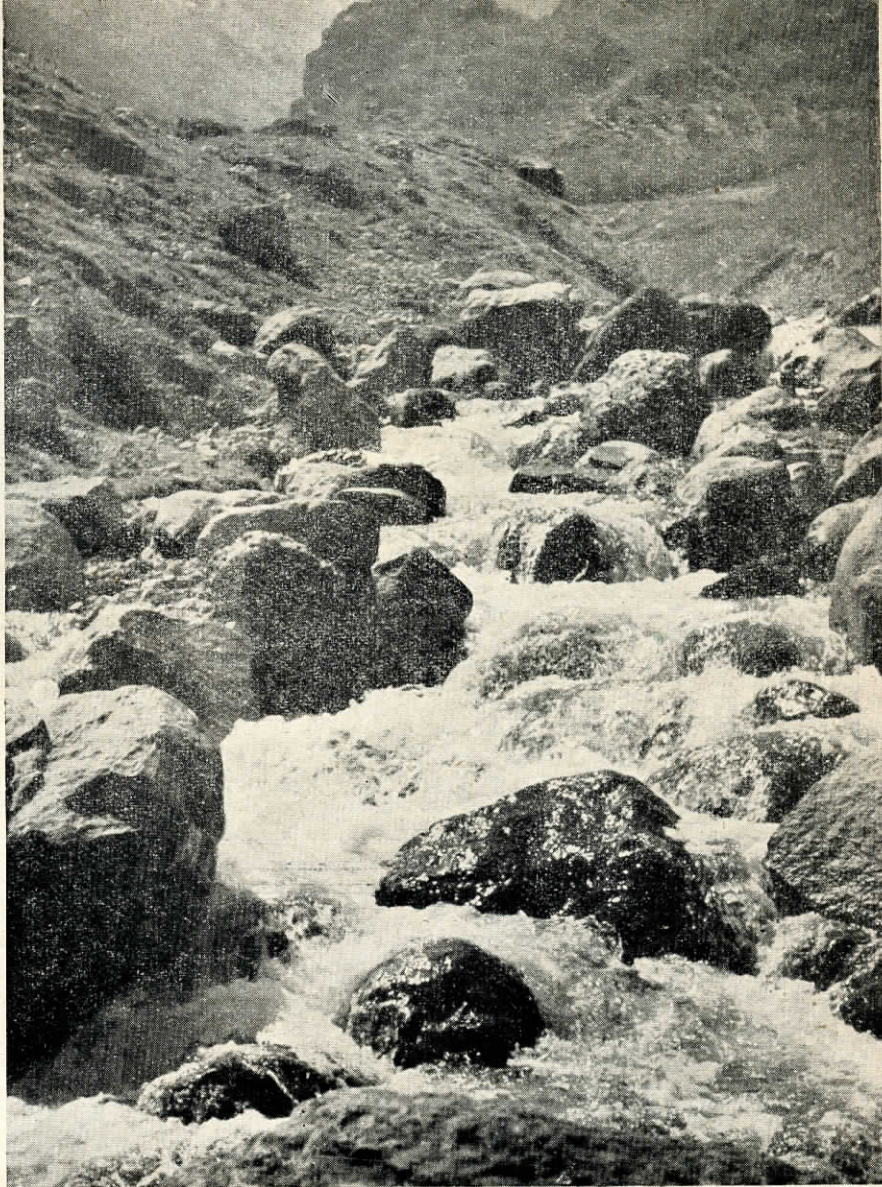
На другия день почти всички трѣгваме нагоре. Мальовица е хубава и чиста. Всички иматъ желание да я гледатъ по-дълго време и затова водачътъ ни опредѣли прехода да почне по веригата отъ Злия зѣбъ. Азъ използвамъ този случай и качвамъ улея за билото на Ловница. Майсторъ-любителъ, уловилъ всички моменти на небето и облацитѣ надъ върховетѣ въ силния обективъ на апарата си, идва следъ менъ. Качването на този улей по такава

здрава прѣспа не е мѣчно. Майсторитѣ отъ западъ по такъвъ наклонъ правятъ спускане съ ски; наши момчета го спускатъ на рамасъ (съ пикелъ). Ние тръгнахме по този северенъ улей не само затова, че винаги е билъ голѣмъ и скритъ въ мѣтния куминъ, не и затова, че снощи не бѣхме изпитали удоволствието и настроението, намирано въ почивката следъ дълги зимни излети, нито пъкъ че ще чуемъ похвала — а защото трѣбваше да познаемъ и тоя черенъ

камъкъ горе, защото на неговото било грѣе слънце. А Мальовица отъ тукъ е сама и голѣма.

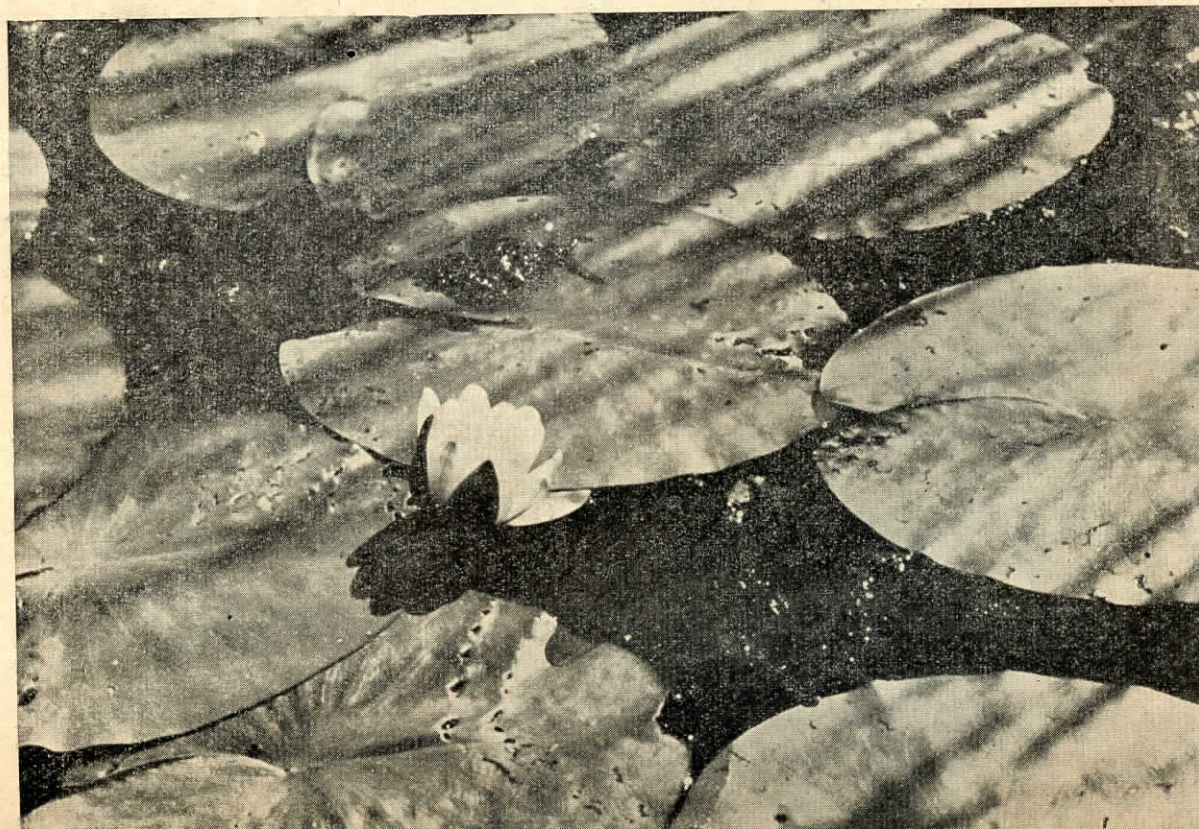
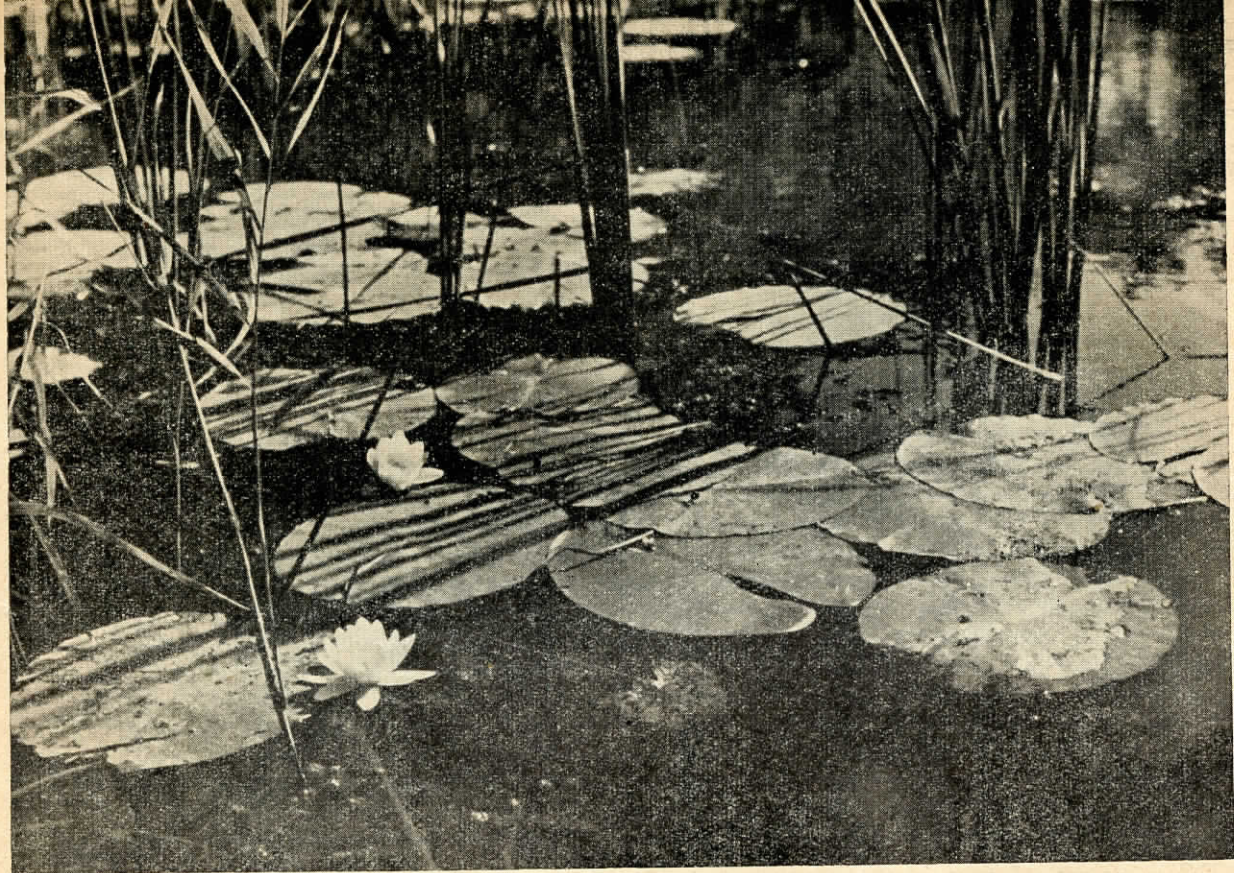
Отъ билото на Ловница виждаме тъмнитѣ скали на Купенитѣ и вѣнеца на Страшното езеро. Виждаме и нашитѣ другари вече по скалитѣ на Орловецъ. Виждаме следитѣ на скоро побегнали кози.

Мальовица е вече въ мъгла, Само петъ минути бързо спускане по една твърда прѣспа и ние прескачаме море-



нитѣ подъ Злия прелѣзъ. Качваме първия улей на Орловецъ. Едва изкачили този леденъ улей виждаме другаритѣ да се връщатъ отъ върха, разочаровани, че не може да се мине нататъкъ по гребена.

Оптимисти сме и връщаме групата още единъ пжтъ до върха. Времето е тихо, но мъглитѣ преминаватъ около насъ. На югъ е дълбоко и тъмно. Скалитѣ подъ насъ, тия къмъ Рилската рѣка, сега изглеждатъ като зяпнали уста на въл-



ци, които само чакатъ... Водачътъ опитва да прави стъпки по твърдия снѣгъ, слиза сигурно надолу между скалитѣ, но само донѣкжде. Вжжето, което той носи нераздѣлно отъ раницата си десетки години, е забравено; а едва ли не само сега е необходимо. Нѣколко тежки въздишки и ние всички се връщаме. „Може да е за хубаво“ — казва нѣкой. И действително, спускането по Синия улей бѣше голѣмо и смѣло — единственото удоволствие въ тоя преходъ.

Само единъ часъ обиколка по низината и се намираме на превала между Орловецъ и Еленинъ връхъ. Предъ езерото подъ Мальовица спираме за обѣдъ и почивка, но снѣгътъ вали... и се топи въ гърбоветѣ. Една бърза почивка и едно още по-бързо хапване следъ петъ часа осезателно ходене. Следъ това качваме по омекналия снѣгъ единъ склонъ за билото на Мальовица. Тукъ мъгливѣ сж покрили цѣлия хоризонтъ. Вѣтърътъ е силенъ и заедно съ валежа прави буря. На билото бързо се излиза въ такова студено и непрогледно време, но защо е нужно това, когато тукъ тѣ чакатъ фуриитѣ, за да ти се подиграятъ. А тука точно въ най-студения день на тази зима, презъ май (?), всички тия мъже казаха на невидимитѣ душмани шопския присмѣхъ: „нече ви съберемъ на мене“. Обърнали нарочно лицата си срещу студената буря и съ скрита радостъ ние всички тръгваме по билото за Мальовица, бавно и сигурно, като че ли сме влѣзли въ Самоковъ и следъ добъръ излетъ търсимъ кръчмата на Чавдара. Силниятъ вѣтъръ разкъсва мъгливѣ и ни разкрива тихата долина надолу къмъ манастира. Тя е съблазнителна като хубава жена, но разумътъ наддѣлява и ние катеримъ скалистия гребенъ до Ма-

льовица. Упорито търсимъ и следваме рѣба на вѣнеца надъ долината къмъ манастира и излизаме правилно на билото, по което почваме спокойно илеко спускаме къмъ другия, подчинения на човѣка свѣтъ.

Тия нѣколко часа, минати въ буря по най-силно алпийската верига на нашитѣ планини, накара сърдцата ни да трепнатъ и да видимъ себе си равни на голѣмата планина — сякашъ нѣщо ни бодна, нѣщо събуди у насъ творческия инстинктъ на бунтовникъ и ние познахме причината, която е дала на Левски толкова смѣлость въ борбата и толкова безгрижие срещу дебнещата го на всѣка крачка смъртъ. Тука ние разбрахме, че не сме вжжеиграчи, не сме катерачи, не сме спортисти; че не търсимъ награда, а сме планинари, защото виждаме планината като богиня, а ние — нейни любимци или жертви. Ние не знаемъ нищо повече, а само това, че планината е голѣма. Въ нея ние чуваме ехото на епичнитѣ борби за свободата на нашето отечество. Само тамъ ние се виждаме достойни синове за жертвата на нашитѣ бащи. Планината не е за насъ мѣсто за почивка и увеселение — нашата планина е наша история.

По равния хребетъ надолу, съ пикели на рамо ние слизаме и пѣемъ пѣсенъта съ ритѣма на дигащитѣ се мъгли. Слънцето вече стопява навалалия снѣгъ. Долината изпарява прѣсната влага отъ мокритѣ ливади и зеленитѣ гори. Тукъ отдавна е пролѣтъ, затова въздухътъ е плжтенъ, рѣкитѣ гърмятъ. Чуватъ се овчари, звѣнъ и лай, чува се и тиха пѣсенъ, сякашъ планината, притисната още отъ бурята пѣе:

Нѣма ли за мене кой да залинѣ  
Нѣма ли за мене слънце да изгрѣе...

Долу е празникъ. Има и вино и много гости, а горе планината е пакъ сама.

# Царството на лилитъ

На кея едва си пробихъ пжтъ всрѣдъ множеството, за да се покача на моторника. По тѣсното мостче тълпѣха все нови желаещи да пжтуватъ до Лонгоза — царството на лилиитъ. Но моторникътъ не можеше да приеме повече пжтници, защото бѣше претоваренъ и се накланяше застрашително ту на една, ту на друга страна, люшканъ отъ вълнитъ. Единъ пискливъ, проточенъ ревъ на сирената заглуши шума на разочарованото множество. Моторътъ изпухтѣ, витлото се завъртѣ и лодката се откъсна отъ кея, изпратена отъ завистливи погледи. Направлявана умело, тя се плъзна по леко набръчканото отъ утриника море. Пжтницитъ сж бодри, говорятъ високо. Следъ нѣколко минути минаваме край гордо възправената скала на *носъ Галата*. Горе се бѣлѣятъ фарътъ и кжщичката на пазача му. Съ трикратно изсвирване поздравяваме и отминаваме напредъ.

Сега сме извънъ Варненския заливъ. Това се чувствува веднага: духа по-остъръ вѣтъръ и морето ни посрѣща съ грамадни вълни, които достигатъ чакъ до борда. Лодката се полюшва, но пакъ напредва равномерно. Моторътъ пухти тежко, а витлото цѣпи вълнитъ и оставя бѣли дири. Брѣгътъ е на стотина метра отъ насъ. Той е стръменъ, скалистъ, съ оскждна растителность — най-често храсти. Затова погледътъ не се спира на него за дълго, а се рѣе по безкрайната морска ширь. Слънцето се издига бавно къмъ зенита си и лжчитъ му посребряватъ водата. Тя се е набръчкала. Въл-

нитъ се гонятъ и разбиватъ о ронливия брѣгъ. Навжтре въ морето плува гемия съ курсъ на югъ. Отдалечава се все повече и повече — става като точка на хоризонта и накрай изчезва отъ любопитния ни взоръ. Спираме за минута на кея при хижа „Родни балкани“. Тукъ брѣгътъ не е така уродливъ — растителността е по богата. А двуетажната хижа, построена отъ варненскитъ туристи, го прави още по-уютенъ.

Пакъ сме на пжтъ — скалистъ брѣгъ, развълнувано море, и ние 30 души въ една черупка. Отъ югъ се надига стѣлбъ пушекъ, после се очъртава единъ куминъ и ето... срещу насъ плува параходъ. Приближава ни — това е рейсовиятъ български параходъ „Евдокия“ — изравнява се съ насъ и... ни отминава. Пжтницитъ отъ нашата черупка заговарятъ за флота, за морски битки по океанитъ. Когато човѣкъ заговори за морето, той може да каже много работи за него и овладяването му, записало свѣтли и тъмни страници. И започватъ дълги истории, пжтницитъ се сприятеляватъ, както изобщо се сприятеляватъ всички пжтници — особено по море. Времето е минало неусетно — плували сме повече отъ два часа, люшкани всрѣдъ вълнитъ. Приятенъ лѣхъ ни носи вѣтърътъ, събралъ благоуханията на Кавказъ и Кримъ. Но ето, че сме вече предъ целта си — синьо-зелената вода дожълтѣва — тукъ се влива Камчията, която носи листа, кжсове отъ дървета и тиня. Устието е широко и рѣката, вливайки се въ морето, за което

мечтае и гони десетки километри, го разведрява съ сладката си вода и го прави отъ тъмно мрачно и бурливо, приятно оцвѣтено и спокойно тихо. Слизаме на кея и се отпращаме къмъ селището на рибаритѣ.

Прибрѣжието е богато съ растителност — грамадни дървета, буйна трева, цвѣтя, трѣстика. Рѣката е широка до 4-5 м. и дълбока до 2 м. Има си малко кейче съ единъ моторникъ и десетина гребни лодки.

Край брѣга има нѣколко трѣстени колиби и една солидна тухлена сграда (гостилница и пивница) съ десетина маси и радио. Тукъ, край Камчия, живѣе едно добродушно и услужливо население — рибари. Мнозинството сж руснаци, съ толстоевски бради, съ благодушни лица, на които все пакъ, суровиятъ животъ е издълбалъ дълбоки брѣчки. Това сж липованцитѣ. Край насъ шумятъ деца, боси и дрипави, като всички рибарски деца. Отъ прага на трѣстенитѣ колиби надзвѣртатъ майки и баби. Носи се приятенъ миризъ на пържена риба. По покривитѣ се сушатъ кърпени мрежи.

Не може да дойдете до Камчия и да не посетите „Царството на лилитѣ“ — просто ще бжде грѣхъ, който никога нѣма да си простите. Гребнитѣ лодки една по една се откъсватъ отъ брѣга — съ по 2-3 души въ тѣхъ. Съ нѣколко удари на греблата нашата лодка, въ която сме трима заедно съ лодкаря, се впуска на пжтъ. Водата е тиха и лодката се плзга леко. Отвсѣкжде ни ограда гжста тропическа растителност. Водата е тинеста — жълто-пепелява. Прехвъркватъ птици. По брѣга пълзятъ голѣми костенурки. Руснактѣ е разговорливъ. Обяс-

нява какъ се лови риба съ фуниевидна мрежа — *винтеръ*. Доближаваме единъ островъ — сжщински тропически рай. По наше желание лодкарѣтъ спира до брѣга му. Промѣкваме се навжтре. Хладина ни облъхва. Земята е настлана съ изгнили сжчки и листа, по които се ходи като по килимъ. Лодкарѣтъ брѣкна въ плитинитѣ и извади една голѣма мида, чиито черупки, голѣми колкото обикновенъ пепелникъ, ни даде въ даръ.

Избикаляме острова и подиръ малко сме всрѣдъ „Царството на воднитѣ лилии“. Площъ отъ нѣколко кв. м., покрита съ широкитѣ листа на лилитѣ, изъ които се усмихватъ бѣлитѣ и жълти цвѣтчета. Това е рѣдко богатство, затова е строго забранено да се унищожава. Въртимъ се съ лодката насамъ-натамъ, правимъ снимки. Не ни се напуска тоя райски кжтъ, но трѣбва да се връщаме. Моторникѣтъ ни чака въ морето, за да ни върне въ Варна... Да общувашъ съ това население не е тежестъ, защото нѣма етикеция, която да те притѣга като колосана яка. Всѣки говори непринудено, защото казва това, което мисли. Брадясалитѣ лица се оживяватъ. Дигатъ се наздравии. Добритѣ хора ни изпращатъ до кея и дълго следъ като се отдалечихме отъ брѣга ни махаха съ шапки и кърпи.

Морето сближава по-лесно хората. Сега то ни прие и ни залюля като любяща майка. Моторѣтъ му шепне приказка за нашата обичъ къмъ него. „Приветъ, приветъ, стихиеводна!“ — закѣнтява мощна пѣсенъ отъ борда. Морето утихва, вслушва се и ромони одобрително. Въ далечината припламватъ първитѣ свѣтлини на Варна...

Хей, напредъ, напредъ вървете,  
бодро стѣпвайте напредъ,  
но понѣкога хе спрете  
Колко хубаво е вредъ!

Росно-китнитѣ поляни  
и вѣковнитѣ гори,  
а въ далечина простряни  
като въ дремка, планини.

Бсичко лжха свежа ведростъ  
и омайна красота  
и вселява свѣтла бодростъ  
въ изморената душа.

Ний дълбоко да поемемъ  
този въздухъ ведъръ, чистъ,  
и тогава да потеглимъ  
къмъ далеченъ връхъ скалистъ.

И съсь страни заруменени,  
съ златно-мургави тѣла,  
весели и освежени  
връщаме се у дома.

Тѣй природата дарява  
щедро нашѣ младини,  
вѣренъ пжтъ ни очѣртава  
къмъ по-свѣтли бжднини.

М. МОРАЛИЕВА



## ЗОВЪТЪ НА ПЛАНИНАТА

Далеч от твоите простори, където хладина струи  
и през горите бълостволи пробъгват пъргави сърни,  
където съ тръсци, лавини повличат сипеи, скали  
и надъ прекрасните долини се вият царствени орли —

Далеч от звездните ти нощи, от твоите бури, вѣтрове,  
от твоите пригърдки мощни, въ които всѣка болка мре —  
безбрѣжниятъ копнежъ можщо къмъ тебе мами и зове  
и ний покорно се завръщаме при тебе, блудни снiове.

И ти разгрѣщашъ хладни пазви, разведряшъ тъжната душа  
и твоите листа разказватъ, шумятъ и пѣятъ въвъ лѣса  
и ведрина и здрачъ ромони, бълбука бистриятъ потокъ  
скалата капчици отроня, ехти далечъ ловджийски рогъ.

Безшумно вечерята се спуска отъ люлката на млѣчний пѣтъ  
и морни рамене отпуска връхъ приласкаващата грѣдь.  
Тогава ти запѣвашъ нѣжно, приспивашъ кроткото дете  
и твоята любовъ безбрѣжна, най-чудни приказки плете.

### II

Незабелязано по горските пѣтеки слиза мрака,  
тъй неусетно тъмнината ни обгрѣща  
и пѣтътъ ни, по който бавно се завръщаме  
отново пакъ ще ни зове и чака.

Като въвъ сѣнь потѣватъ есенните багри въ здрача  
и младата гора трепти надъ пѣстрата си дреха.  
Какви великолепия отъ цѣвѣтове умрѣха  
на сумрака подъ тъмните клепачи!

Щурците въвъ притихналата вечерь  
единъ на другъ съсъ радостъ се обаждатъ.  
Въ сърдцето вѣчната любовъ се ражда  
и жаждата за свѣтове далечни.

Но всѣки въ своя малъкъ свѣтъ унесенъ  
върви и мѣдчаливо се любува  
и съ тишината мълкомъ разговаря,  
макаръ неволно песѣнѣта ти той да чува.

ОФЕЛИЯ КАСАБОВА

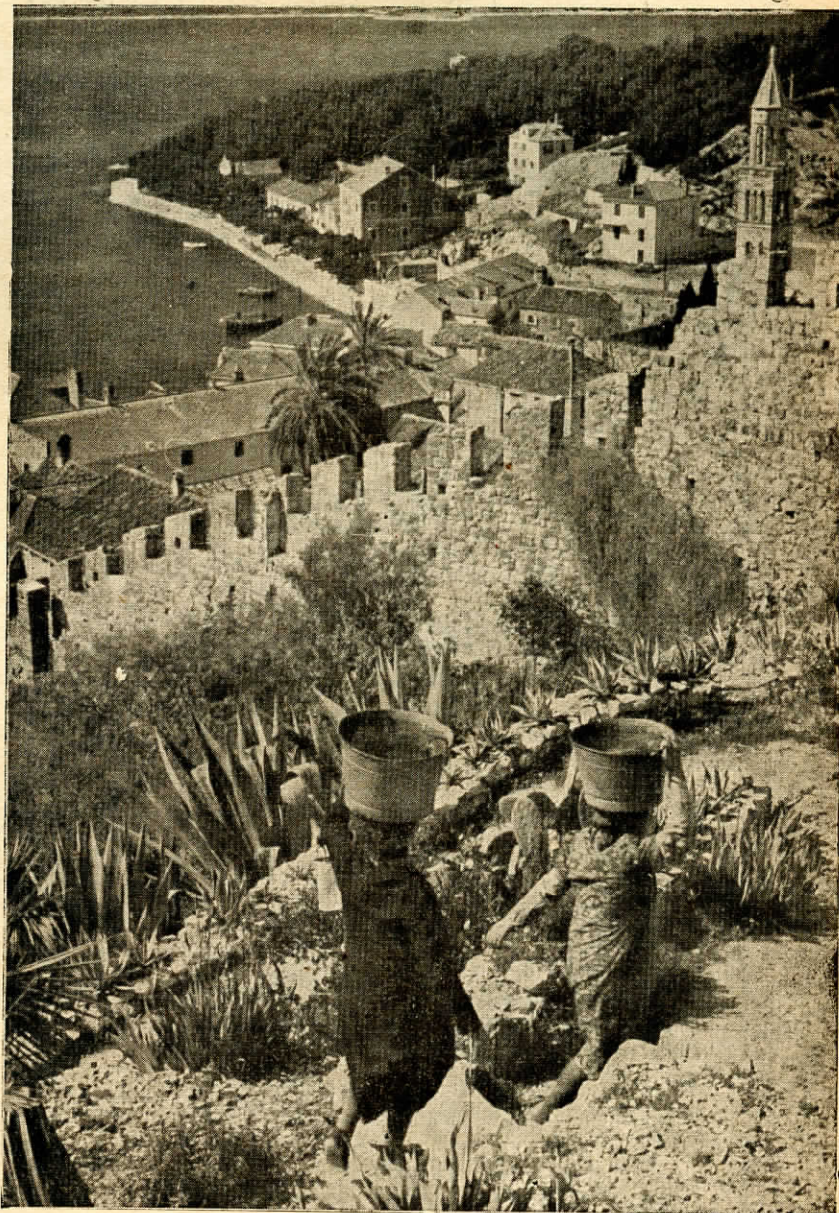
# Природата на хърватско

ЗЛАТКО ПРЕБЕГЪ

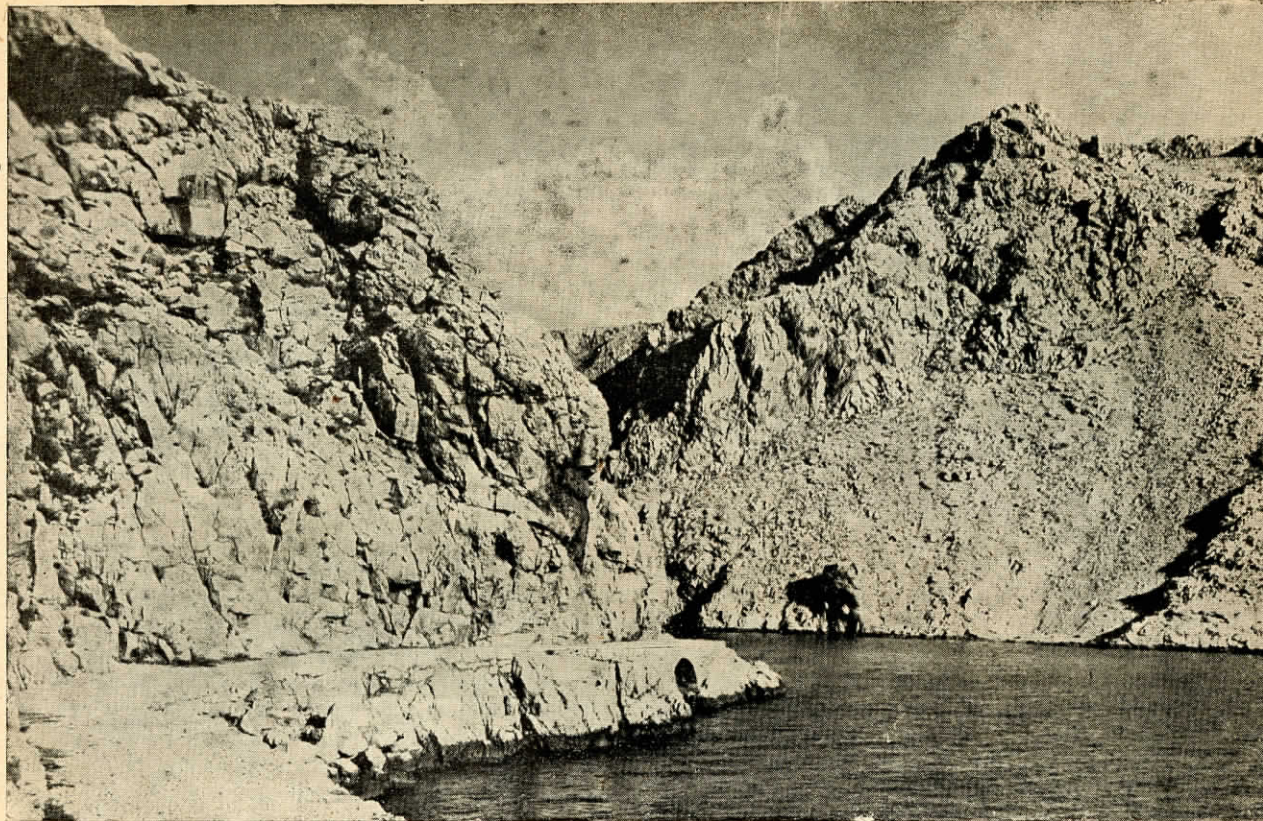
НАРОЧНА ДОПИСКА ЗА  
„БЪЛГАРСКИ ТУРИСТЪ“

Ако величествената природа нѣкжде е покрила земята съ разкошенъ килимъ, това тя е сторила въ отечеството на хърватитѣ. Красотата на Хърватско, възпѣна въ хърватския народенъ химнъ, е вдъхновявала поети и писатели, писани сж книги пълни съ удивление, пропити отъ чувството на любовъ и неутолима жажда да се живѣе и умре въ това кѣтче на земния рай.

Синьото море, планинскитѣ върхове и проходи, езерата и рѣкитѣ, та питомнитѣ равнини — всичко това природата е изсипала въ изобилие въ отечеството на хърватитѣ и го е свързала въ хармонична цѣлостъ, която хърватскиятъ народъ въ да-



ДАЛМАТИНСКОТО КРАЙБРЪЖИЕ



Красивият фьордъ Ябланац на хърватското крайбрежие

лечни времена е избралъ за свой роденъ край. Отъ камънацитъ покрай морскитъ вълни се издигатъ ликоветъ на първитъ хърватски князе и крале, откриватъ се стари черкви и фондации и тамъ лежатъ гробове на хърватски велможи. Още тогава е била създадена цивилизацията на този народъ, благосъстоянието на духа и живота му, народностното му съзнание, но същевременно започватъ и люти боеве, които свидетелствуватъ за волята на хърватския народъ да защитава земята на своитъ славни дѣди.

Заседналъ на границата между Истока и Запада, хърватскиятъ народъ е преживѣлъ много повече бурни отколкото мирни дни, за което свидетелствуватъ многобройни паметници, развалини на много стари градове и дворци и съ кръвъ залѣната хърватска грѣдь.

И така въ природнитъ красоти е оставила безчетни следи и историята на хърватския народъ, пълна не само съ ядъ и горестъ, но и съ съзнание да се запази дѣдовината.

Въ това вѣчно воюване, съ мечъ и пушка въ ржка, този народъ е развивалъ и красотата на своята душа, изразена въ неговия животъ и обичай, неговитъ пѣстри носии, пѣсни и свирни.

Затова е напълно естествено, че страната съ такива природни красоти, съ такъвъ народъ и тъй стара самобитна култура, е подбудила много чужди народи да се запознаятъ съ нея, мнозина да намѣрятъ въ нея разтуха и почивка, а и собственото ѝ население, особено онова отъ градоветъ, да обхожда морето, планинитъ, езерата и рѣкитъ съ желание и воля да изучи своя собственъ народъ и да се запознае съ своята страна.

Естествено е, че морето е привличало най-силно, така че къмъ брѣговетъ на Адриатическо море сж ставали сжщински поклонствени пѣтувания. Красотитъ на хърватското крайбрежие очароваватъ и оставатъ незабравими. Покрай синевата на морето се издигатъ скалиститъ стени на Ве-

лебитъ, Мосоръ и Биоково, а подъ тѣхъ като орляци чайки сж заседнали градчета, села, селища и зелени джбрави. Всичкото това е люлката на стара слава, всѣки камъкъ като че говори, че тукъ, въ тия чукари, преди хиляда и повече години се е родила свободната и мощна хърватска държава. На морската синева се е създадъ древниятъ Сень и Дубровникъ, издигайки знамето на свободата и културата, а покрай тѣхъ сж никнали селища на хърватския селянинъ, туземецъ съ чиличена воля и силно родолюбие като гранитнитѣ стени на Адриатическото крайбрѣжие.

А по-навжтре отъ морето? Рѣкитѣ Зърманя, Цетина и Неретва като че сж очъртали пжтя, по който трѣбва да се тръгне, за да се стигне въ царството на горитѣ и планинитѣ. Като съ остъръ ножъ тѣ сж издълбали дълбоки засѣчки въ тѣзи горди планини, отъ които като отъ рани бликатъ води и гордо текатъ дори до устието си на вѣчна почивка въ безкрайното мере. Тѣзи планини сж тѣй близу до морето, като че съ ржка могатъ да се доловятъ. Задъ тѣхното крайморско каменисто лице недогледни гори сж залесили тѣхнитѣ туловища, така че само върховетѣ имъ стърчатъ голи въ небето и надничатъ надъ змиевиднитѣ рѣки и синеокитѣ горски езера. Навлиза се въ сърдцето на Хърватско. Отъ Горския Котаръ па отвждъ Велебитъ, презъ Динарскитѣ планини, Чврѣсница, Пренъе, Бѣлашница и Магличъ до Дрина се извилятъ верига гори, въ подножието на които лежатъ Мостаръ, Шехеръ-Сараево, Травникъ, Бугойно, Ливно, Бихачъ и Банялука, като по-значителни селища въ босненско-херцеговскитѣ земи. Еднички Плитвичкитѣ езера трептятъ като росни капки въ нѣжната мъховина. Уна, Върбасъ, Босна и Дрина вливатъ своитѣ води въ Сава и по тоя начинъ очъртаватъ направлението на народната общность, раздѣлена презъ столѣтия съ изкуствени граници, но една и сжца по сжрдце и чувство. Мура, Драва и Дунавъ отъ северъ включватъ плодородно междурѣчие отъ Загребъ до Земунъ, житницата на Хърватско. Златни класове, овощни градини, винови лозя, обилность и плодородие тежатъ надъ полята и се отразя-

ватъ върху народа, въ неговата веселость пѣстри и богати носии, а донѣкжде и въ буйнитѣ му пѣсни. Сисакъ, Биеловаръ, Бродъ, Пожега, Осиекъ, Вуковаръ, Хърватска Митровица и много други градове и мѣста широко се простиратъ върху плодородната равнина като житни хамбари и търговски центрове на хърватска Месопотамия.

На крайния северозападъ, на короната на коронитѣ главниятъ градъ Загребъ, се намира романтичното Покупье съ Карловецъ, следъ това Хърватско Загорие и Медумурие, земята на древнитѣ дворци и барокни черкви, на художественитѣ творби и старото огнище на селската правда. Старитѣ градове Крижевци, Крапина, Вараждинъ и Чаковаецъ разкриватъ много страници за тжжното и бурно минало на хърватския народъ.

Тази страна и този народъ, това е домътъ на хърватитѣ, това е хърватската гордость, хърватското вѣрую.

Отъ гореизложеното личи, че Независимата хърватска държава е първокласна туристическа страна. Нѣма почти нито единъ пжтъ, който да не е интересенъ и да не заслужава да се види. При това равнинитѣ по течението на Сава и Драва и Сремъ съдържатъ въ себе си отдѣлни прелести, не толкова естествени колкото интересни отъ гледище на народния фолклоръ, широко замахъ на волята, пѣсенята и музиката.

Изобщо почти цѣло Хърватско е единъ калейдоскопъ на прелести и забележителности. Най-голѣма привлѣкателность за туриститѣ представлява хърватското адриатическо крайбрѣжие съ островитѣ. Защитено съ високи планини отъ студени вѣтрове, то има благо поднебие, така че въ една часть виреятъ и тропически растения, като палми, портокали лимони и пр. Притежавайки при това и многобройни удобни плажове, хърватското крайбрѣжие се намира на завидна висота по броя на курортитѣ. Високитѣ планини, които се издигатъ стрѣмно отъ морето, многобройнитѣ провлаци и клисури, пѣсчнитѣ брѣгове и зелени лжкове придаватъ на това крайбрѣжие особена картинность. Природата по протежение на цѣлото хърватско крайбрѣжие е

почти недокосната, понеже строителната дейност — за щастие — е ограничена. Има тежнение да се запази и занаядът тази въковна оригиналност и изкуственитъ строежи да се вършатъ така, че да не накърняватъ онова, което е създала природата въ своето съвършенство.

Отдѣлна грижа се полага щото туризмътъ да бжде направляванъ въ известна посока, така че на туриститъ да се даде възможност да видятъ изъ пѣтя колкото се може повече нѣща и да се запознаятъ по-добре съ страната и народа. Отъ досегашния опитъ е доказано, че по-голъмата частъ отъ туриститъ отиватъ на море и тамъ пребиваватъ опредѣленото си време. Затова се налага туризмътъ по морското крайбрѣжие и островитъ да се свърже съ фона и вътрешността на страната. До известна степенъ това и днесъ вече позволяватъ съществуващитъ ж. п. връзки и шосета, но това свързване ще може да се осъществи напълно тогава, когато се построятъ изцѣло крайбрѣжнитъ шосета и проектиранитъ желѣзопѣтни връзки и пѣтища между крайбрѣжието и вътрешността.

Предѣлитъ, изъ които минава шосето, собственно желѣзопѣтната линия отъ Кралевица, Цриквеница, Нови и Сенъ за Горски Котаръ, т. е. презъ Капела за Плитвичкитъ езера, представляватъ знаменитостъ своего рода както поради чудеснитъ гледки къмъ морето, така и поради голѣмитъ гори, презъ които се минава. Другитъ пѣтища сж презъ Велебитъ отъ Карлобагъ за Госпичъ и отъ Обровци за Грачацъ, т. е. за Госпичъ. Въ южното крайбрѣжие освенъ ж. пѣтната линия Сплитъ-Книнъ-Загребъ и Сплитъ-Синъ твърде интересни сж пѣтищата и презъ Синъ за Ливно, отъ Омишъ или Макарска къмъ Задравско и Имотски, т. е. за Мостаръ и отъ Макарска презъ Биоково за Въргорецъ и Любушки. Сжщо така водятъ и шосетата отъ Метковичъ и Дубровникъ за Херцегови, Мостаръ, Требине и т. н.

По всичкитъ тѣзи пѣтища пѣтниците съ единъ замахъ се отзовава отъ сръдиземноморието въ континентално поднебие. Отъ горещото крайморско слънце—въ дивни планински предѣли, въ сочната зеленина на голѣмитъ джбрави. Този контрастъ е тѣй

голѣмъ, че презъ пролѣтъ и есень, когато снѣгъ покрива планинитъ, може въ единъ день, при добри връзки, човѣкъ и да се кжпе въ морето и да се пѣрзала съ ски въ планината.

Всичкитъ хърватски планини даватъ наслаждения, особено ония покрай морето, съ своитъ гледки къмъ островитъ и морската ширь. При това заслужава да се спомене и билковото царство на хърватскитъ планини съ своята разноликостъ и рѣдкостъ на нѣкои представители. Животинското царство, така сжщо, има свои рѣдки видове, като диви кози, мечки и т. н.

Особено е интересна планинската област на хърватскитъ хрсталаци, която е предметъ на отдѣлна литература. Тамъ има много хралупи, отъ които само незначителна частъ сж изследвани, поройни рѣки, периодични езера, подземни води, оригинални форми на камъни и скали, които изобразяватъ отдѣленъ свѣтъ, пълненъ съ красоти и тайни.

Фонътъ на морското крайбрѣжие се продължава въ хърватската висъ съ най-високитъ и по обсъгъ най-голѣми хърватски планини: Гърмечъ планина, Динари, Чврѣница, Прень планина, Магличъ (2387 м., най-високиятъ връхъ въ Хърватско) Бѣлашница, Враница, Влашичъ-планина и Романия. Тѣзи планински колоси спускатъ своитъ разклонения къмъ северъ и минаватъ въ низки планински падани южно отъ Сава и Драва, завършвайки северозападно съ планинитъ на Хърватското загорие и Медведница при Загребъ.

Ако се вземе Загребъ като изходна точка за пѣтуване презъ Хърватско, понеже не само, че той е главниятъ градъ на държавата, но и лежи на кръстопѣтя на съобщителнитъ мрежи отъ сръдна Европа, тогава съ съобщителни комбинации на желѣзници, влакове и автомобилни линии може да се даде възможност на туриститъ да обиколятъ цѣлата държава, така че да видятъ всичкитъ найхубави и най-интересни предѣли, тѣхнитъ културни институции и старини; да се запознаятъ съ народа, неговия животъ и обичаи, начиная отъ Адриатическо море до Дрина, и отъ Мура до дивата Тара и Пива.

# Обичамъ те!

Обичамъ те. Съ всичкиятъ жаръ на душата си. Въ култъ те въздигнахъ. И на лобътъ ти, зарѣянъ въ небесата, поставихъ трона на моя Богъ.

Обичамъ те тиха и спокойна, лъчезарна въ свѣтлата си усмивка предъ утрото на раждащия се день; окжпана, блѣстяща въ пурпура на заходящото слънце.

Обичамъ те мрачна и неприветна, когато тъмни облаци обгръщатъ гордото ти чело и вѣтърътъ зловещо стене край скалитъ.

Обичамъ те въ буря, когато мълнии раздиратъ потъмнялото небе и съ трѣсъкъ скалитъ се събарятъ въ пропастьта; когато столѣтни буки се кършатъ като вѣйки подъ напора на твоята стихия и дивиятъ звѣръ съ уплаха въ очитъ не знае къде да свърне, а моето тѣло, жалко парче жива плжть, прилепнало о скалата, стои въ безпомощъ предъ развихрилитъ се сили на злата ти природа.

Обичамъ те когато мразъ те е сковалъ и блѣсъкътъ на твойтѣ ледени кристали очитъ заслѣпява въ слънчевъ день; когато вихърътъ вилнѣй по твоитѣ върхове, засипва безъ пощада всичко и носи смъртъ и разрушение.

Обичамъ те въ день, когато цѣлата блѣстишь въ слънце и радостъ и изтегнатъ на цвѣтистата поляна вдишамъ аромата на твоитѣ цвѣтя.

Обичамъ те въ нощъ, когато звездното небе блѣсти надъ менъ и гората тихо шушне.

Обичамъ те, обичамъ те, моя ненагледна планина!

ВЛАДО ГЕОРГИЕВЪ.

# КОМЪ БЪЛА ЧЕРКВА

## ХРИСТО НЕДЪЛКОВЪ

Ако Стара планина може да се пресече за единъ день пжтъ, то Родопитѣ сж планински вериги, които иматъ стотина километра дълбочина. Тѣ сж най-обширно разгънатата българска планина. Изкачимъ ли се на високитѣ ѝ върхове, предъ насъ се открива безкрайна планина, обрасла съ боръ, букъ и джбъ. И въ тѣзи гънки и тъмни лабиринти живѣятъ чудни легенди за стари юнаци, избѣгали нѣкога отъ тежка робия да мѣстятъ за народна честъ.

Откоleshни години Родопитѣ сж били здрава крепость на българския духъ, а презъ време на кървавитѣ въстания за свободата на народа родопчани показаха геройски примѣръ, какъ се мре за родна земя. Това здраво българско население, съхранило свещенитѣ традиции и вѣрата на своитѣ дѣди — и днесъ е готово да посрещне врага, отгдето и да дойде. Родопитѣ, напоени съ кръвта на толкова свободолюбиви българи, могатъ още веднажъ да покажатъ твърдостъта на народа да живѣе въ миръ и трудъ. И ако Сръдна гора имѣ славата на Панагюрище, то Родопитѣ свещено пазятъ Батакъ и Брацигово, като скъпи реликви отъ близката народна история. Сега когато южнитѣ склонове на Родопитѣ се плискатъ отъ топлото Бѣло море, горитѣ ще станатъ още по-високи и гъсти, пасищата още потучни и хората по-гласовити — и пѣсни ще екнатъ изъ урвитѣ и далеко ще отекнатъ отвъдъ Рила и Пирина, за да се слеятъ съ бодрия химнъ на новия българинъ.

Родопитѣ сж не само защитна линия на българщината; тѣ даватъ поминъкъ и на многобройни овчари, прѣснали стадата си по тучнитѣ поляни — и дървари, които свличатъ трупе отъ девственитѣ гори въ дѣскорѣзницитѣ.

Когато потеглите отъ Пловдивъ за Бѣла Черква и минете презъ богатитѣ ниви и лозя, първото село, което ще срещнете, е

Браниполе — едно село богато съ тютюни и лозя. Селянитѣ, отдадени на упоритъ трудъ, сж далечъ отъ денгубствата на кафеджийски партизани. А когато заговорите съ тѣзи добри българи и видите надеждата въ очитѣ имъ, разбирате колко е дълбока връзката между селяни и земя. По погорялитѣ имъ лица четете самоувѣреностъ и сила. Съ сжщата упоритостъ въ работата сж селянитѣ отъ селото Бѣлащица. Но това което трѣбва да се запомни за това село е, че тукъ се намира прочутиятъ чинаръ, подъ който Пенчо Славейковъ е обичалъ да седи, вглѣбявайки се въ поетическитѣ си видения. И когато спрете подъ широкитѣ клони на този старъ чинаръ, долавяте нѣкакви невнятни шепоти, които идватъ отъ далечно минало. Стариетъ чинаръ говори за поета, говори за нашитѣ дѣди, говори за нѣкогашния животъ, защото всичко е видѣлъ, помни и всичко разказва. Годинитѣ на две столѣтия се напластали по дебелия дънеръ и попуканата му кора.

Отидемъ ли по-нататъкъ и стигнемъ до Калояновъ връхъ, попадаме въ Новосель — богато село съ тютюница и овощни градини. Струва ми се, че въ Новосель растатъ най-хубавитѣ орѣхи въ България. Орѣхи и на пжтъ и подъ пжтъ...

Калояновъ връхъ е най-крайната северна верига на Родопитѣ. Сега височинитѣ му сж покрити съ храсти и пасища, по които пасатъ стадата. Легендата разказва, че нѣкога тѣзи височини сж били залесени съ стари джбови гори, всрѣдъ които царъ Калоянъ е ималъ лѣтната си резиденция. Тукъ мждриетъ царъ е намиралъ спокойствие да се вглѣбява въ тежката участъ на народа, заобиколенъ отъ всички страни съ жестоки врагове. За разтуха при царя сж идвали прочути родопски пѣвци да пѣятъ чудни епически пѣсни. И днесъ по височинитѣ на Калояновъ връхъ личатъ развалини, за които

още историята не е дала положителни данни. Изкачите ли се на този връхъ и погледнете ли към северозападнитъ му склонове, ще видите спретнати и красиви села: Цар Калояново, Фердинандово, Изворъ, Сотиръ, Куматево, Марково.

Колкото повече се изкачвате по зигагообразния пжтъ къмъ Юрукъ-аланъ, толкова повече горитъ ставатъ по-гжсти, по-стари, и полето долу се открийва въ далечината като широка и пъстра дълга...

Стигате хижа Здравецъ, четириетажна сграда, която прилича на модеренъ планински хотелъ. Ако имаме повече такива планинарски домове, нашитъ планини биха станали по-обитаеми, а съ това българинтъ по-лесно ще опознае родината си. Сресу Юрукъ-аланъ е Руенъ (1300), северно под който е село Кукленъ, съ най-хубавитъ черши въ цѣла Южна България. Тукъ се намира манастирътъ Св. Врачъ, изгарянъ два пжти отъ гърцитъ въ миналото.

Планината е мѣсто, гдето човѣкъ може да намѣри не само физическо каляване, но и нравствено утвърждение. А има ли нѣщо по-ценно отъ идеалното съчетание на физическитъ и духовни сили у човѣкъ? Усложнениятъ животъ може да докара до израждане, ако не се приобщимъ до опрѣснителната сила на планината, на гората, гдето ще намѣримъ отрезвение. Не случайно истинскиятъ туристъ е високо нравствена личностъ, съ будна мисълъ и вѣра въ вѣчната сила на природата. А планината крие въ себе си тайни, отлжчва сила и здраве, и примама всѣки, който случайно е попадналъ въ нейнитъ гънки — тя го приласква, омайва и съ шепота на гората и съ миризмата на цвѣтата. Така причастени съ тайнитъ сили на планината, ние се възраждаме и сливаме съ одухотворената природа и разбираме нейнитъ свещени слова.

Отъ в. Здравецъ се вижда цѣлото пловдивско поле, чакъ до Сръдногорието. Особено величествена е картината вечеръ, когато Пловдивъ и околнитъ селища блеснатъ съ хилядитъ свѣтлини, приличащи на паднали звезди — сякашъ небето съ всички свои прелести се е похлупило надъ земята и блѣсти, блѣсти въ нощта.

Отдавна ме теглеше мечтата да посетя Бѣла-Черква. Отъ Юрукъ-аланъ една утринъ потеглихме по стария римски пжтъ, по който нѣкога сж минавали войски съ тежки доспехи да покоряватъ траки, илири и славяни, вдигнали глава за свобода и скитничество. Стотици години сж минали, много бури и вѣтрове сж брулили горитъ и пжтя, но той впилъ се около хубавата снага на Родопитъ — катъ старъ несретникъ-друмникъ нехайно посвирква старинна пѣсень. Стигаме Студенецъ съ високитъ борови гори и студена вода. Нѣколко спретнати жили оживяватъ пейзажа. Слънцето бѣше наскочило отвждъ върховетъ и цѣлата долина се посипа съ сребриста прахъ. Ние се спуснахме по насрещния скатъ и затърсихме малини. Бралъ съмъ малини и отвждъ Паскалъ, надъ рѣка Косица, и въ Етрополския боазъ — но никога не съмъ виждалъ по-богатъ малинажъ отъ Марковата софра, надѣсно отъ пжтя за Бѣла-черква. Сторни се, че попаднахме въ добре уредено лозе — съ хиляди килограма едри, узрѣли малини. Ядохме до насита и напълнихме всички кутии, канчета и матерки. Малини и здравецъ, израстнали между едри камъни, се спускаха по величественъ скатъ, залесенъ отъ боръ и ела. И сега сякашъ чувствавамъ у себе си на здравеца мириза, дълбоко просмуканъ въ цѣлата ми душа. Помъчихъ се да си представя тази чудна мѣстностъ зиме, презъ бури и виелици, когато на Маркова софра се възправи гладниятъ вълкъ и зловецъ завие. Тогава по гората отеква страхътъ на сърнитъ, дошли да обератъ падналия отъ бороветъ мѣхъ.

Природата всѣкога е величествена и вдъхновено ни настройва. — Презъ пролѣтта, когато полъхътъ полъхне и разтвори всички пжпки по дърветата, цвѣтата и докара птицитъ и пеперудитъ; презъ лѣтото, когато природата е стихийна сила и всичко е оплодено и мощно расте, за да се покрие съ оранжева шума и се слуши подъ снѣга на зимата. Който разбира и чувствава природата, всѣкога въ нея ще открива красотата, която е карала старитъ езически народи да я боготворятъ и живеятъ по-близу до нейнитъ обятия.



## РАЗЧЛЕНЕНИЕТО НА ПИРИНЪ

Пиринъ е сравнително малка планина, подобна на Рила. Нейнитъ размъри сж приблизително следнитъ: 50 км. дължина и 45 км. ширипа (между р. р. Струма и Места). Тя е втора по височина следъ Рила и е по слаба въ конструкцията си отъ Рила (нейниятъ скаленъ съставъ е предимно варовникъ). Границитъ на Пиринъ сж следнитъ: Предъла — на северъ; Струма — на западъ; Места — на изтокъ и Парилската седловина — на югъ.

Пиринъ е проръзанъ паякообразно отъ петъ главни ръки, които му даватъ звездообразна форма. Главното било на Пиринъ има югоизточна посока: отъ Предъла до Парилската седловина. Центрътъ на Пиринската звезда се очъртава отъ в. в. Елтепе, Бъндерешки чукаръ, Мангъръ тепе, Каменица и Папазъ гьолския циркусъ.

Пиринъ се разчленява на шестъ главни дъла отъ р. р. Дамяница, Влахинска, Св. Врачка Бистрица, Пиринска Бистрица и Ретижа, както следва:

1. СЕВЕРОЗАПАДЕНЪ ДЪЛЪ (ЕЛТЕПЕНСКИ). Включва се между р. р. Влахинска и Дамяница. Останалитъ му граници сж: Струма съ Кресненското дефиле, р. Градевска, Предъла и Разложката ръка. По-важнитъ върхове на този дълъ сж: Елтепе, Кутело, Бански суходолъ, Баюви дупки, Каменица, Разложки суходолъ, Даутовъ връхъ, Окаденъ, Пиринъ, Тодоринъ връхъ и др.

СРЪДНОЗАПАДЕНЪ ДЪЛЪ (БЪНДЕРИШКИ). Включва се между р. р. Влахинска, Св. Врачка Бистрица и Струма. По-важнитъ върхове на този дълъ сж Бъндеришки чукаръ и неговия вѣнецъ отъ върхове — Овинатия, Муратовъ, Дончеви караули и др.; в. Синаница (Варовити чукаръ), Гьоргийца, Спанополе, Башлийски чукаръ и др.

3. ЮГОЗАПАДЕНЪ ДЪЛЪ (КАМЕНИШКИ ИЛИ МЕЛНИШКИ). Включва се между р. р. Св. Врачка и Пиринска Бистрица и Струма. Този дълъ включва следнитъ по-важни върхове: Каменица, Яловарникъ, Голена, Арабски гробъ, Пилавъ тепе, Белемето и Превала.

Горнитъ три дъла представляватъ западнитъ (Струмскитъ) склонове на Пирин. Следватъ Източнитъ (Местенскитъ) склонове на Пиринъ:

4. СЕВЕРОИЗТОЧЕНЪ ДЪЛЪ (МАНГЪРЪ ТЕПЕНСКИ ДЪЛЪ). Този дълъ се включва между р. р. Дамяница, Ретижа и Места (съ часть отъ шосето Банско — Добрище). По-важнитъ върхове въ този дълъ сж: Мангъръ тепе, Стражитъ, Газей, Безбогъ и др.

5. СРЪДНОИЗТОЧЕНЪ ДЪЛЪ (ПАЗАЧЪ ЧАИРСКИ ИЛИ МОМИНО КЛИСУРСКИ). Той се включва между р. р. Ретижа, Пиринска Бистрица (до къмъ с. Пиринъ), седловината Папазъ чаиръ, р. Места. Включва и Момина клисура. Къмъ него спадатъ: Сиврията, Ченгелъ (отъ Демиръ капия), Джано, Кадиевъ ридъ, Амбаръ тепе, Василевъ гробъ, Орелова скала, Добро поле и др.

6. ЮГОИЗТОЧЕНЪ ДЪЛЪ (ПРЕХОДЕНЪ ИЛИ ПАРИЛСКИ). Включва се между долното течение на Паринска Бистрица, Голешовска р., Мжтница и Папазъ чаиръ. Къмъ него спадатъ в. в.: Свещникъ и др. незначителни върхове. Тази часть отъ Пиринга губи вече своята Пиринска характерностъ и се приближава къмъ Алиботушкия масивъ.

Петгъхъ ръки: Дамяница, Св. Врачка Бистрица, Пиринска Бистрица, Влахинска и Ретижа извиратъ отъ централната часть на Пиринга и иматъ радиална посока.

ИВАНЪ КОЗЛОВСКИ

# БЪЛГАРСКИ ТУРИСТЪ

МЕСЕЧНО СПИСАНИЕ НА БЪЛГАРСКИЯ ТУРИСТИЧЕСКИ СЪЮЗЪ ЗА ТУРИЗЪМЪ,  
ПЛАНИНАРСТВО И СКИОРСТВО

ИЗДАНИЕ НА ЦЕНТРАЛНОТО НАСТОЯТЕЛСТВО

Редакторъ БОЖИДАРЪ СТОИЧКОВЪ

Редакция ул. Листопадъ 4, София, телефонъ 3-24-94

Администрация ул. Позитано № 6, телефонъ 2-75-89

ГОДИНА XXXV

МАЙ-ЮНИЙ 1943

КНИЖКА 5-6

## ОТЛИЧЕНИ ТУРИСТИЧЕСКИ ДЕЙЦИ

Негово Величество Царътъ е благоволял да награди, по предложение на Господина Министра на народното просвѣщение, съ ордени за заслуга дългогодишнитъ и заслужили дейци на Юношеския туристски съюзъ въ България Нено П. Шумковъ, Василь А. Радевъ, Георги Д. Драгоевъ, Д-ръ Константинъ Манчевъ и Панталей Д. Давидовъ, които и понастоящемъ взематъ активно участие въ живота на Българския туристически съюзъ.

Случаятъ ни задължава да кажемъ нѣколко думи за Ю. т. с., дѣлото на който, въ лицето на награденитъ, е още веднажъ оценено отъ Министерството на народното просвѣщение и удостоено съ Височайше внимание.

Ю. т. с. се създаде като самобитна организация на българската младежъ и въ своето 30 годишно сществуване той обедини най-буднитъ български синове. Плодъ на любовта у българската младежъ къмъ родната природа и на влѣчението ѝ къмъ самостоятелностъ и личенъ починъ, Ю. т. с. се роди и разрастна нашироко, като даде примѣръ не само на една съвършена организация, но и на едно незапомнено у насъ младежко творчество.

Голѣмото значение на Ю. т. с. ще бжде първа оценено. Днесъ, когато и българската държава насочи много основателно своя погледъ къмъ нашата младежъ чрезъ създаването на държавната организация „Бранникъ“, е сравнително много леко да се говори и твори отъ и за младежта. Преди 30 години, обаче, това бѣ единъ истински подвигъ. И въ тоя подвигъ ние трѣбва да виждаме не само една обикновена младежка проява, но силната воля на единъ младъ и жизнеспособенъ народъ, който гради

своето утре съ погледъ, устремень къмъ бждещето. Къмъ изграждането на това свѣтло бждеще сж насочени усилията и на организиранитъ български туристи, които въ своята дейностъ се вдѣхновяватъ отъ красотата на своята родна земя.

На това мѣсто ние чувствуваме задължението да отбележимъ и подчертаемъ една мисль съ дълбоката увѣреностъ, че тя ще бжде правилно възприета и оценена отъ съответното мѣсто.

Тридесетгодишното сществуване на Ю. т. с. доказа безспорно правотата на неговитъ идеи и утвърди неговия организационенъ маниеръ на работа. По тоя въпросъ не може да има споръ. Днесъ, когато Ю. т. с. е съставка нъ държавната организация за младежта „Бранникъ“ налага се тия идеи и тоя маниеръ на работа да бждатъ запазени като една ценна придобивка и едно богато наследство. Нѣщо повече — налага се тѣ да бждатъ възприети и въ новата организация, като се съгласуватъ съ нейнитъ по-широки задачи. По таквъ начинъ ще бжде задоволена българската младежка общественостъ, която само съ своитъ собствени сили създаде едно епохално дѣло и ще се подчертае връзката между младитъ поколѣния, които градиха и продължаватъ днесъ да градятъ свѣтлото утре на нашата родина.

Това е пожеланието на възпитаницитъ на Ю. т. с., които пазятъ спомена за него като най-скъпо достояние и полагатъ усилия да внедрятъ неговия духъ и въ Българския туристически съюзъ, кждето днесъ продължаватъ творческото дѣло на организиранитъ български туристи.

„БЪЛГАРСКИ ТУРИСТЪ“

# Животът на Клоноветъ

● Н. В. ЦАРЬТЪ е благоволил да отговори на туристическото д-во „Странджа“ за отправеният благожелания по случай рождения ден на Престолонаследника съ следната телеграма: „Драгановъ — председател туристическо дружество „Странджа“ Бургасъ. Искрено благодаря Вамъ и на членоветъ на дружеството за любезнитъ поздравии и хубанитъ пожелания, които изказахте по случай рождения ден на Престолонаследника — Царьтъ“.

Туриститъ сж изпратили следната телеграма: „София Двореца — Н. Ц. В. Симеонъ Князь Търновски. По случай рождения ден на Ваше Височество организираниитъ туристи отъ д-во „Странджа“ и многолюдно бургаско гражданство, събрани на туристическата ни хижа, кръстена на името на Ваше Височество въ китното Отманли до брѣга на родното Черно море край Бургасъ, Ви поднасятъ възторжени благожелания за здраве, щастие и дългоденствие на Ваше височество и за свѣтлото бъдеще на Обединена и Велика България. Драгановъ“.

● НЕГОВО ВЕЛИЧЕСТВО ЦАРЬТЪ, е благоволил да награди, по предложение на Господина Министра на народното просвѣщение, съ орденa „Св. Александъръ“ V степенъ дългогодишнитъ и заслужили дейци на Ю. т. с. г. г. Нено П. Шумковъ, Василь А. Радевъ, Георги Д. Драгановъ, д-ръ Константинъ Манчевъ и съ орденa за гражданска заслуга V степенъ Панталей Д. Давидовъ.

Поздравяваме нашитъ другари съ голямото отличие, което идва и като една оценка на голямото творческо дѣло на Ю. т. с.

● На 16. 6. 43. на хижа СИМЕОНЪ КНЯЗЪ ТЪРНОВСКИ, мѣстността „ОТМАНЛИ“, се състоя туристическо тържество. По случай патронния празникъ на хижата сутринта въ 11 часа бѣ отслуженъ отъ архирейския намѣстникъ Д. п. Николовъ и въ присѣтствието на официални лица, туристи и много гости отъ града, дошли съ автомобили, камюни и плавателни съдове по море.

Следъ молебена архирейскиятъ намѣстникъ произнесе хубаво слово и благослови дѣлото на българския туристъ. Председателтъ на туристическото д-во „Странджа“ г. Д. Драгановъ говори за дейността на д-вото и подчерта, че хижата е една отъ най-уреденитъ въ стрната и декорира съ значката за заслуга на съюза многозаслужилиятъ за туристическото дѣло въ бургаския край Г. Николовъ (Кабата). Произнесоха кратки слова и поднесоха приветствия г. Ст. Николаевъ отъ името на правителството и обл. директоръ и г. М. Димовъ — отъ бургаската община. Последва туристическа литературно-музикална програма, изпълнена съ свежъ, здравъ хуморъ.

На официалнитъ лица и поканенитъ гости бѣ сложена туристическа трапеза въ трапезарията на хижата. Презъ време на обѣда г. Драгановъ декорира съ значката за заслуга инженеръ по водоснабдяването г. Николовъ, на когото почти изключително се дължи водоснабдяването на хижата

Следъ пладне тържеството продължи съ кръшни хора, подъ звучитъ на музиката на механо-техническото училище.

Официалнитъ лица и гоститъ имаха възможность да разгледатъ хижата. Не само въ спалнитъ, които бле-

стятъ отъ идеална чистота, но и въ другитъ отдѣления — трапезария, кухня и гардеробъ, цари образцовъ редъ и чистота.

● ПО СЛУЧАЙ АГИТАЦИОННАТА СЕДМИЦА Б.т.с. се изнесоха по Радио София сказки отъ съюзния подпредседател г. Георги Драгановъ на тема: „Дѣлото на българскитъ туристи“ и отъ члена на Централното настоятелство, г. Димитъръ Талевъ, на тема: „Добродетелитъ на туриста“.

● ЕДНА ОТЪ ПРОЛѢТНИТЪ СРЕЩИ на Б.т.с. се състоя презъ днитъ 1—2 май т. г. на „Синитъ камъни“ край Сливенъ. На срещата сж присѣтствуваха надъ 60 души отъ съюзнитъ клонове въ Бургасъ, Пловдивъ, Ямболъ и Сливенъ. Разгледани сж били редица идейни и организационни въпроси, засѣгащи Б.т.с. и съюзнитъ клонове. Следъ закриването на срещата се е състоялъ излетъ изъ „Синитъ камъни“, посетенъ отъ всички, които сж присѣтствуваха на срещата.

Представителъ на Ц. н. е билъ съюзниятъ подпредседател г. Г. Драгановъ, който е направилъ подробенъ докладъ по предстоящата дейность на Централното настоятелство.

● НА 24 МАРТЪ Т. Г. КЛОНЪТЪ „ДЕВНЕНСКИ ИЗВОРИ“ е ималъ общо годишно събрание, на което сж избрани нови управителни тѣла, както следва:

Настоятелство: председател Асенъ Петровъ, подпредседатели Димо Миневъ и Кръстю Баевъ, секретаръ Дора Станчева, касиеръ Петко Христовъ, домакинъ Спасъ Кизовъ, библиотекаръ Веска Иванова, завеждащъ хижитъ и вилата Йорданъ Д-ръ Йордановъ, помощникъ Андрей Василевъ, съветници Любенъ Бъчваровъ, Иванъ Лукановъ, Георги Муховски, арх. Йорданъ Йордановъ и Георги Липошлиевъ.

Контролна комисия: председател Коста Траяновъ, членове Димитъръ Капитановъ и Илия Чолаковъ.

Събранието е приело отчета за изтеклата 1942 година, както и плана за дейность презъ 1943 година. Последниятъ предвижда провеждането на системна излетна и посвѣтна дейность, както и засилването фонда по водоснабдяването на хижата „Князь Симеонъ Търновски“. Учреденъ е и фондъ за покупка на клубно помѣщение.

● КОМИСИЯ въ съставъ Павелъ Патевъ, директоръ на Царската зоологическа градина въ София, Николай Стояновъ, професоръ по ботаника въ Университета и Стоилъ Станевъ, естественикъ, по въпроса за Свищовското блато като природенъ паметникъ е възприела следното становище:

Свищовското Слато, по една линия, западно отъ мѣстността „Плоска Аруга“ и до гара Орѣшъ, наложително е да се запази като природенъ паметникъ по следнитъ основни съображения: то е най-голямото ни рибно стопанство на Дунава; има условия за спортенъ риболовъ; биологична срѣда е за разнообразнитъ ята отъ блатни и водни птици, между които нѣкои особено рѣдки и ценни видове; единственото най-подходяще мѣсто е за устройване на орнитологическа станция по нашия Дунавъ; дивитъ гжски и дивитъ патци, въ голямо множество, могатъ да бъдатъ предметъ на ловъ; може да се направятъ опити за изкуствено отглеждане на нѣкои особено ценни

видове птици, напримѣр на голѣмата бѣла чапла, чиито пера служатъ за украса; могатъ да се създадатъ кооперативни птицевѣдни стопанства за домашни гѣски и патици всрѣдъ природата и пр.

Безъ отлагане би трѣвало да се създаде у насъ особена служба за защита на природата съ задача да прилага съществуващия законъ за защита на родната природа, както и да проучва и да взема всички най-ефикасни мѣрки да се запазятъ голѣмитѣ ценности на нашата природа.

● **ОБЩО ГОДИШНО СЪБРАНИЕ НА „СЪРНЕНА-ГОРА“**, Старо-загорски клонъ отъ Българския туристически съюзъ, се е състояло на 16 май т. г. и е избрало нови управители тѣла. Настоятелството се е конституирало: председателъ Петъръ Кораковъ, подпредседателъ Константинъ Калчевъ, секретаръ Стефанъ Филиповъ, касиеръ Павелъ Юруковъ, домакинъ Мирчо Армяновъ, съветници д-ръ Драго Желевъ, Илия Дековъ и д-ръ Александъръ Стоевъ, замѣстници Александъръ Дамяновъ и Стефанъ Генчевъ. Контролната комисия се е конституирала: председателъ Петъръ Станевъ, секретаръ Стою Михайловъ, членъ Теню Воевъ; замѣстници Драгомиръ Драгоевъ и Дечо Шиваровъ.

● **НА 5 Т. М. ВЪ ЧЕСТЪ** на досегашния многозаслужилъ председателъ на „Узана“ г. Коста Пенчевъ, членовеѣт на настоятелството, контролния и стопанския комитети уредиха другарска вечеря, на която председателътъ Илия Тимевъ съобщавайки за провъзгласяването на г. Пенчева за почетенъ членъ на „Узана“ му връчи художествено изработенъ адресъ. Отъ страна на хижестроителния и стопанския комитети говори помощникъ кметътъ на гр. Габрово, архитектъ Кротевъ, който изтъкна заслугитѣ на г. Пенчева за изграждането на хижа „Узана“. Говориха още п. председателътъ Колю Добревъ и секретарътъ Драганъ Ивановъ. На всички отговори и благодариха г. Пенчевъ, който изказа увѣреността си, че дълото на „Узана“ и Б. т. с. ще пребжеде.

● **ГАБРОВСКАТА ГРАДСКА ОАЦИНА** отпущна помощ на „Узана“ въ размѣръ на 40.000 лева. Сумата ще послужи за ремонтъ на старата хижа „Узана“, която клонътъ оставя на разположение на общината за организиране презъ настоящето лѣто лѣтoviще за габровското работничество.

Помощникъ-председателътъ на клона г. Колю Добревъ се е сгодилъ съ госпожица Цвѣтанка Кръстева отъ Плевенъ.

● **КЛОНЪ „ОРЛИТЪ“ — РАДОМИРЪ**. На годишното събрание на клона, състояло се на 18 юний т. г., е избрано ново настоятелство въ следния съставъ:

Председателъ Асенъ Генева, подпредседателъ Огнянъ Диневъ, секретаръ Методи Ананиевъ, касиеръ Иванъ Йорд. Марковъ, домакинъ Костадинъ Ленева, членове Марко И. Марковъ, Симеонъ Назърски, Симеонъ М. Георгиевъ; провѣрителенъ съветъ: председателъ В. Воденичаровъ и членове Владимиръ Велевъ и Йорданъ Стоевъ.

● **КЛОНЪ „ЕЛЪ-ТЕПЕ“ — БАНСКО**. Настоятелството на клона е попълнено на 14 юний т. г. съ заслужили и изпитани съюзни дейци, както следва:

Председателъ Лазаръ Икономовъ, подпредседателъ Георги Голевъ, секретаръ Асенъ Стефановъ, касиеръ Антонъ Коевъ, домакинъ Елена Бизева, съветници Борисъ Икономовъ и Костадинъ Свирещовъ; запасни членове Елена Ушева, Лазаръ Витановъ и Георги Свирещовъ;

провѣрителенъ съветъ: председателъ Йорданъ Смедарчинъ и членове Георги Зографовъ и Костадинъ Кехайовъ.

● **КЛОНЪ „ЧЕРНИ-ВРЪХЪ“ — КРАНОСЕЛО**, Голѣма София. Новогодишното събрание на клона, състояло се на 17 юний т. г. е избрано ново настоятелство въ следния съставъ:

Председателъ съюзниятъ касиеръ Иванъ Хр. Ламбовъ, п. председатели: Веселинъ Кръстевъ, Недко П. Константиновъ, касиеръ Павелъ Н. Чернаевъ, домакинъ Димитъръ Атанасовъ, завеждащъ излетитѣ: Димитъръ Здравковъ, контролни комиси: председателъ Стоянъ Христовъ Стояновъ, членове Христо Богдановъ Поповъ и Йорданъ Хр. Спасовъ. Увеселителни комиси: Милка Шарлаганова, Люба Алексиева и Алфредъ Князевъ.

## КОЯ Е ГРАНИЦАТА МЕЖДУ ЦЕНТРАЛНА И ЗАПАДНА СТАРА ПЛАНИНА

Еднѣтъ отъ неразрешенитѣ географски въпроси е и тоя за границата между Централната и Западната Стара планина.

Едни отъ географитѣ поддържатъ, че тая граница е Искърския проломъ, а други — Арабаконашкия проходъ. Следователно, едни ученици знаятъ едното, а други — второто. Време е вече да се установи една точно опредѣлена граница въ случая, за да не се изпада въ подобно географско противоречие.

Ние възприемаме, като единствена безспорна граница между Централната и Западна Стара планина, Искърския проломъ.

Единственото основание на противното мнение — че тая граница е Арабаконашкиятъ проходъ — почива на обстоятелството, че отъ тоя именно проходъ, Стара планина вземаля право източно направление.

Ще изложимъ накратко нашитѣ мотиви, върху които основаваме мнението си за възприемане Искърския проломъ като граница между Централна и Западна Стара планина:

1. Нѣма по-естествена, по-трайна и по-популярна граница въ Стара планина отъ Искърския проломъ, още повече че само на това мѣсто туловището на планината е прорѣзано, въ дълото си протежение, отъ рѣка. Искърскиятъ проломъ е най-живописниятъ Старопланински проходъ. Той е и най-популярниятъ проходъ не само поради красотата си, но и за това, че презъ него минава ж. п. линия и шосе и че е най-близу до центъра на българската култура — София. Рѣдко ния българинъ, който да не е миналъ презъ него, Той е богатъ съ множество курортни и излетни обекти. Горнитѣ обстоятелства спомогатъ на учащата младежъ леко да изучава тая граница и никога да я не забравя.

2. Мотивътъ за праволинейното направление на планината отъ Арабаконашкия проходъ отстѣпва предъ горезаждания нашъ мотивъ, още повече че началото на това праволинейно направление на Стара планина може да се оспори. Чувствителната чупка, която туловището на Стара планина прави отъ юго-източно въ източно направление не е Арабаконашкиятъ проходъ, а в. Комъ, тъй като наклонътъ на Западна Стара планина до в. Комъ е около 570, а отъ това мѣсто, до Арабаконашкия проходъ е около 35. Подобни чупки отъ около 30 градуса ние срѣщаме и на други мѣста по туловището на Стара планина, следъ Ара-

# НАШИЯТЪ ГЛАСЪ

## ТУРИСТИЧЕСКА АДМИНИСТРАЦИЯ

продължение и край отъ кн. 3-4

Причината за тая печална действителност се крие главно въ партизанщината отъ близкото минало, липса на възпитание въ култъ къмъ природата и по-специално къмъ запазване красотитъ и другитъ ценности на природата, неорганизиранитъ или не напълно организиранъ туризъмъ, недостатъчни грижи отъ страна на държавата и пр.

Всички гореизложени причини сж вече осъзнати отъ държавата и частната инициатива и се взематъ сериозни мърки за отстраняването имъ. Партизанщината изчезна, държавата създаде законъ за защита на природата (Държ. вестникъ брой 59 отъ 16. IV. 1936 г., изясненъ и допълненъ съ правилникъ за приложението му — Държ. вестникъ брой 142 отъ 5. III. 1937 г.), създадоха се специални комитети, организиранитъ туризъмъ се постави на здрави основи съ създаването на Школа за организиранъ туризъмъ, чрезъ която организиранитъ туристи се обучаватъ и възпитаватъ въ защита на природата и изпълнение на забележката къмъ за-

баконашкия проходъ. Между в. в. Комъ и Мургашъ ние нѣмаме ясно опредѣлено очертание на билото, поради ерозията на това мѣсто въ връзка съ Искърския проломъ.

3. Арабаконашкиятъ проходъ трѣбва да отстѣпи мѣстото си на граниченъ пунктъ предъ Искърския проломъ и за това че той не представлява отъ себе си популяренъ обектъ за такава важна граница, особено сега, когато главната частъ отъ Арабаконашкия проходъ, за да не кажемъ, цѣлия проходъ, се измѣства още по-назадъ (приближава се къмъ Искърския проломъ). Сѣщинскиятъ Арабаконашки проходъ вече изчезва отъ географската карта и остава само историческия споменъ за него отъ Руско-турската война, подобно на Петроханския, Етрополския, Айваджишкия и др. проходи.

4. Искърскиятъ проломъ е граница между два различни ландшафта по туловището на Стара планина.

5. Искърскиятъ проломъ представлява и геометрическа граница, тъй като дължината на Западна Стара планина, отъ Връшка чука до пролома е около 137 км. Източна Стара планина е дълга сѣщо около 137 км. А Централна Стара планина е дълга 247 км. (Приблизително колкото и Сръдна гора).

6. Рѣката Искъръ служи за начална граница на Сръдна гора, и когато тая рѣка служи и за начална граница на Централна Стара планина, това още повече ще улесни изучаването на географията.

ИВАНЪ КОЗЛОВСКИ

кона за защита на природата, съгласно която тѣ се явяватъ въ помощъ на държавната властъ; изнасятъ се доста сказки, особено презъ „седмицата за гората“ въ защита на природата и пр.

Всички тия и други още мърки, които взема държавата, колкото и много да допринесоха за защита на природата, все още сж недостатъчни за постигане на целта.

Дългъ е на всѣки гражданинъ да посочи нови мърки или даде практически упътвания за прилагане на досегашнитъ мърки за защита на природата.

Ползувамъ се отъ моя опитъ въ това отношение, презъ 40 годишния ми туризъмъ, да бжда и азъ що-годе полезенъ на това дѣло — защита на природата, като дамъ моето скромно мнение за него:

1. Държавата да организира държавната и частна просѣта за защита на природата, като създаде единъ институтъ за тая целъ. Независимо отъ „седмицата на гората“, да се организиратъ ежемесечни сказки, съ изключение на зимнитъ месеци: декемврий, януарий и февруарий; да се популяризира идеята за защита на природата, да се посочатъ възпитателни похвати на родителитъ, учителитъ и пр. въ това отношение, като по-възможностъ всичко бжде придружавано съ свѣтливи картини.

2. Да се създаде просвѣтенъ организиранъ туризъмъ, като се основатъ школи за организиранъ туризъмъ при всѣко туристическо дружество, въ които школи да бжде застъпено, между другото, най-сериозно въпроса за защита на природата. Тия школи ще дадатъ достатъчно голѣмъ кадъръ отъ школувани глатари-организатори и изпълнители на излети, които глатари ще бждатъ и първитъ най-ценни пионери въ областта на дѣлото за защита на природата. Чрезъ тѣхъ, всички организирани туристи ще станатъ достойни помощници на държавната властъ въ това отношение.

3. Особени грижи трѣбва да се положи въ възпитание на народа ни къмъ защита на природата още въ крѣжката детска възраст на децата. За тази целъ е нужно още шомъ процоха детето, да се води въ паркове и градски

или частни градини, като му се внуши да пази тия градини, да не кжса цвѣтя, да не мачка тревата и пр.

Да се създадат при туристическия д-ва детски секции за специални излети на деца, под ръководството на специалистки възпитателки и ръководителки на игри, които да внушат на децата да ценят и пазят природата от замърсяване и унищожаване.

Да не се допускат въ планината излети на детски групи, които да не сж организирани под ръководството на школувани и изпитани главатаря и специалистки-ръководителки на детски игри.

Всѣко дете трѣбва да насади поне по едно дръвче, цвѣте или трева и да следи за растежа имъ и ги пази.

4. Предъ всѣки излетъ, главатарятъ от-правя предупреждение къмъ групата си относно пазене на природата отъ замърсяване и унищожаване. Особено значение иматъ тия грижи на главатаря, когато се наблюдава до обекти, които подлежатъ на горнитъ грижи: еделвайсетъ, пещеритъ, археологически находки, горитъ и пр. Въ хижитъ да се уреждатъ често пѣти четения и сказки, които да не сж по продължителни отъ десетина минути въ това отношение.

5. При всѣки излетъ, всички туристически групи (по-голъми отъ 10 души), отъ ранна възраст да носятъ плакати съ лозунги за защита на природата; тия плакати да се задържатъ известно време на почивнитъ мѣста (извори, полянки и пр.), а сжщо и при хижитъ. Плакатитъ, поставени постоянно на едно и сжщо мѣсто не даватъ такъвъ резултатъ, както тия носени или временно поставяни на известни мѣста.

6. Главатаритъ на всѣка туристическа група опредѣлятъ лица, които да бждатъ въ помощъ на държавната властъ презъ време на излета. Тия лица да бждатъ по възможностъ по възрастни, по-тактични и предани на това дѣло. Д-вата трѣбва да държатъ смѣтка за дейността на такива лица, като не оставятъ тѣхната дейностъ неотбелязана или невъзнаградена.

При всѣко туристическо д-во да се формиратъ специални секции, които да се занимаватъ съ въпроса за пропагандата и прилагане мѣрките за защита на природата, не само между членоветъ на дружеството си, но и вънъ отъ тѣхъ. Тия секции се грижатъ и за службата по зале-

сяването, извършвано отъ членоветъ на дружеството.

7. Управителнитъ съвети на туристическия дружба, детскитъ организации, училища (особено основнитъ и прогимназиални) и др., да даватъ периодични и годишни отчети на върховнитъ си власти относно грижитъ, които полагатъ и резултатитъ, които постигатъ въ дейността си по отношение на защитата на природата.

8. Пазачитъ на хижи, спални домове и др. да бждатъ сжщо школувани и възпитани въ култа за защита на природата.

9. Да се засилитъ санкциитъ въ Закона за защита на природата за нарушителитъ му и да се обявятъ за бранища всички еделвайсови полета (Елтепенския масивъ, Мазалатъ и Козята стена), като се засили охраната и на Камчийското устие (канала му), р. Царска и пр.

10. Въ закона за селскитъ общини да се предвидятъ строги наказания за нарушения по защита на природата.

## ПРАВИЛНИКЪ ЗА СПАСИТЕЛНАТА СЛУЖБА

Туризмътъ у насъ е планинарски, понеже почти цѣлата ни страна е планинска.

Всѣка планина представлява по-голъми или по-малки системи отъ препятствия за туризма, играещи често ролята на опасности. Такива препятствия (опасности) сж напр. върховетъ, стрѣмнитъ склонове, скалитъ, рѣкитъ, горитъ, сипеитъ, увразитъ, клекътъ, шубрацитъ и малинака надъ скаленъ теренъ, прѣспитъ, лавинитъ и пр.

Горнитъ опасности се увеличаватъ, когато сж придужени отъ промѣната на времето: мъгла, дъждъ, градъ, студъ, снягъ, буря, гърмотевица, ношно време и пр.

Най-голъмъ размѣръ добиватъ опасноститъ, когато тѣ сж свързани съ причини, произлизащи отъ самия туристъ (субективни причини): невнимателностъ, небрѣжностъ, нехайство, занаянностъ, разсѣяностъ, виене ва свѣтъ, тромавостъ, несъобразителностъ, непредпазливостъ, слаба издрѣжливостъ, липса на ориентироваченъ усетъ, неопитностъ, слаба воля, малодушие, надценяване собственитъ си сили (безрасядна смѣлостъ), инстинктъ къмъ търсене на опасности, непроучване предварително маршрута си, алчностъ за кжсане на еделвайсъ и за счупване на рекорди и пр.

Въпреки, обаче, всички тия опасности, ние не можем да спремъ стремежа на туристите да бродятъ изъ планините. Наопаки, длъжни сме да ги поощряваме въ това направление, като се стремимъ да премахнемъ субективните опасности и превъзможнемъ обективните такива чрезъ организирания туризъмъ, за която целъ създадохме и трѣбва да се създадатъ при всѣко д-во Школа за организиранъ туризъмъ.

Неопитниятъ ездачъ пада отъ коня. Неопитниятъ плувецъ потъва. А неопитниятъ туристъ или загива, или се осакатява, или което най-често се случва, бавно но сигурно чезне отъ болести придобити вследствие неопитности и небрежности.

Независимо отъ мърките, които препоръчвамъ въ инструкцията си „Водачеството въ организиранъ туризъмъ“, по отношение организиране и изпълнение на единъ излетъ (почивки, връзка, начинъ на ходене и пр.), за избѣгване на опасноститъ въ планината, препоръчвамъ и следнитъ мърки, които да се иматъ предъ видъ при съставяне на единъ правилникъ за спасителната служба:

1. При всѣко туристическо д-во да се формира по една спасителна команда. Тази команда да назначава дежурни групи при по-важни случаи, подъ началството на специално обучени въ спасителната служба главатарии. Спасителната команда трѣбва да бѣде подбрана отъ млади, здрави, калени и опитни туристи, които да притежаватъ още и отлично развито чувство на другарство, взаимопомощъ, милосърдие и смѣлость — качества, които развива туризма, при благоприятни условия.

2. Да се формиратъ секции къмъ дружествата отъ близкитъ имъ до планинитъ села и градове, които да отлжчватъ сжщо такива спасителни команди, като действуватъ самостоятелно или координирано съ дружественитъ такива, споредъ случая.

3. Да се подбератъ и подготвятъ и професионални спасителни команди, които да действуватъ въ връзка съ дружественитъ и секционни команди или самостойно. Професионалнитъ команди да се формиратъ само при възможность.

4. Всички пазачи на хижи, туристически домове, наблюдателници и др. да сж завършили специалния курсъ по спасителната служба и да бждатъ винаги въ помощъ на спасителнитъ команди.

5. Да се уреди разузнавателна служба за бърза помощъ въ планината, съобразно случая по телефонъ, патрулна служба, летяща поща, сигнална служба и пр.

6. Да се държи смѣтка винаги за състоянието и изгледитъ на времето чрезъ информационната служба при Б. т. с., като не се подлага никой на рискове особено зимно време по високитъ върхове и при далечни разстояния.

7. Да се организира зимна маркировка: телефонни или специални маркировачни жици, електрически ламби и др. Тази маркировка да сочи пътя до хижитъ или до други обекти.

8. Всички спасителни команди, особено зимно време, да носятъ винаги съ себе си свирки съ мощенъ звукъ (добре е да се носятъ свирки-ловджийски рогове), а сжщо и да си служатъ съ светещи ракети и факли за сигналъ.

9. При мъгла и снѣжни бури въ различни дни или ваканции, да се изпращатъ до известни разстояния отъ хижитъ или секциитъ, патрули отъ по трима души, които да се вслушватъ отъ време на време за да не иска нѣкой помощъ.

10. Всѣки скиоръ или въобще зименъ излетникъ, трѣбва да знае признацитъ на бѣлата смъртъ и начина за избѣгването ѝ.

11. Презъ зимата да се ограничаватъ пжтищата на движение изъ планината, особено за скиоритъ, като се посочва по кои пжтища да става това движение (чрезъ пресата, туристически вестници и пр.). Така ще се улесни задачата на спасителнитъ команди. При това, въ всѣка хижа трѣбва да се държи смѣтка за посоката на движението на всѣка група, като не се допуска пжтуването на групи по малки отъ трима души (касае се за по-труднитъ направлени и то при снѣгъ или мъгла).

12. Въ всѣка хижа да има камбана съ мощенъ звукъ, която въ празнични или ваканционни дни, при мъгла и снѣжни бури, да бие непрестанно до 1 часа следъ полунощъ, по 1-2 минути, презъ всѣки 15-20 минути. Това се извършва по нарядъ отъ присѣтствуващитъ въ хижата туристи, подъ контрола на пазача или дежурния главатаръ.

13. Всѣка спасителна команда и въ всѣка хижа, да има аптечка, инструкция за даване първа медицинска помощъ (независимо отъ спец. подготовка на групата), ски-носилка и ски-шейна (за транспортъ).

14. Да се дават редовно информации във пресата и във туристическите вестници за всички случаи на проява на спасителните команди и др. във спасителната служба, като във годишните отчети на дружествата винаги се дава отчет за ролята на тази служба през изтеклата година.

15. Да се определят различни награди: благодарности, значки, парични награди и пр., а също и да се представят за награда с ордени ония спасители, които сж се отличили във спасителната служба.

Не могат да се дадат подробни упътвания за спасителната служба, понеже тази служба зависи повече от опитността и съобразителността на спасителитъ, пъкъ и от обстановката всрѣд природата, която е най-разнообразна.

### ДИСЦИПЛИНАРНИ НАКАЗАНИЯ

Тамъ гдето има организация, има похвали и наказания.

При всѣко туристическо д-во трѣбва да има и дисциплинаренъ съветъ, състоящ се отъ управителния съветъ на д-вото, постоянния присѣствие на главатарския съставъ (излетниятъ комитетъ) и ръководителтъ на стопанския комитетъ и ако е нужно старшиятъ почетенъ председател на управителния съветъ.

Наказанията, които се налагатъ сж следнитѣ:

а) На членоветъ отъ дружеството — мѣрене отъ главатаря на групата; устно и следъ това, писмено мѣрене отъ дисциплинарния съветъ, отстраняване отъ д-вото за единъ или нѣколко месеца, изключване отъ д-вото за една година или за винаги. Не е задължително спазване постепенность при налагане на горепомнатитѣ наказания.

б) На главатаритѣ се налагатъ следнитѣ наказания: устно мѣрене отъ завеждащъ излетитѣ; отъ дисциплинарния съветъ — устно и следъ това, ако е нужно и писмено мѣрене; отстраняване отъ д-вото до една година, изключване отъ д-вото, едновременно съ отнемане правата му на главатарь. Въ последния случай, съобщава се и на Б. т. с. за да се доведе до сведение на всички туристически д-ва.

### ИЗЪ ИСТОРИЯТА НА ПЖТЕВОДИТЕЛЯ

Историята на пжтеводителската литература не е кратка. Тя обаче, във общи чѣрти, би могла да се проследи накратко главно във Западна Европа, гдето навремето си се е развивалъ културниятъ животъ и отъ гдето почватъ да се явяватъ първитѣ пжтуващи, първитѣ странствуващи, първитѣ туристи.

Разглеждайки този въпросъ ние трѣбва да подчертаемъ, че безъ съмнение първиятъ туристъ във свѣта е билъ фантазията. Западнитѣ книги отъ XI и XII вѣкове за нѣкои отъ първитѣ пжтувания сж пълни съ описания на приказни и чудни страни, съ множество легендарни събития и своеобразни особености за живота. Въ тия книги сж описани приказнитѣ страни на Истока, който и сега още импониратъ твърде много на Запада съ своята загадъчность и тайнственность. И затова „пжтнитѣ информации“ на смѣлата фантазия се силѣха често пжти да се легитимиратъ като действителни сведения, бележки и преживѣлици. Но ако нѣкой, прочелъ тия „пжтни бележки“, поискаше да се информира где може да се преспи, где може човѣкъ да получи топла храна и др. п. практически упътвания, той въ никой случай не можеше да има тази възможность. Въ това направление, по онова време, едва ли не най-полезни сж могли да бждатъ скитницитѣ-пѣвци или военнитѣ лица. Само такива хора единъ пжтуващъ би могълъ да консултира и да получи отъ тѣхъ известни устни упътвания и съвети за направление, подслонъ, прехрана и пр.

По-късно, когато пжтуващитѣ на подалечни разстояния сж се връщали обратно, тѣ сж могли да разказватъ за пжтнически опитности и за страни видени съ собствени очи. Кръстоносцитѣ, участвували въ дългитѣ кръстоносни походи, странствуващитѣ рицари и др. п., сж могли да натрупатъ една „туристически полезна“ опитность, която е дала възможность да се явятъ на бѣлъ свѣтъ първитѣ по-реални, „Съветници за пжтника“. Защото е ясно, че този който ще състави географска карта трѣбва да е обиколилъ дадена страна, който ще описва пжтищата, трѣбва самъ да ги е пребродилъ.



И за това именно тия така да ги наречем „автентични пжтеводители“ сж били винаги широко използвани. Към XIII вѣкъ тази литература става вече доста богата и напр. въ единъ „Съветникъ за пжтуване на странствуващия рицаръ“ има доста практически указания, като се изключватъ множеството ненуждни шаблонни описания на мѣстността. Все около това време се явява и едно „уплжване за поклонниците на Ориента“, въ което има множество съвети и освѣтления за едно голѣмо, дори въ днешния смисъл на думата, пжтуване. Въпроси около времето, пжтищата, облѣклото, храната, сръдствата, болеститѣ, езика, паритѣ и обносжитѣ съ различнитѣ народи, намиратъ широко мѣсто въ страницитѣ на това уплжване.

Въ следващитѣ столѣтия до Реформацията излизатъ малко пжтеводители. Презъ прехода отъ XV за XVI столѣтие се явяватъ първитѣ картини на градове, нѣкои отъ които, събрани въ „Свѣтовна хроника“ (Нюрнбергъ 1493 год.), даватъ една точна, почти фотографическа картина на градския строежъ съ мостоветѣ, крепоститѣ, кулитѣ, пжтищата и пр. Все тогава излизатъ и описания — „пжтнически книжки“, които ползватъ главно отиващитѣ на поклонение въ Италия студенти. Въ тѣхъ и др. п. книги се даватъ множество освѣтления за едно поучително, полезно и удобно пжтуване. По-късно, когато Университета въ Парижъ е почналъ да привлича повече студенти отколкото Италия, излиза и пжтеводителя на Т. Ерпениусъ — „За полезното екипиране при едно пжтуване за Франция“.

Къмъ 1600 год. излиза и единъ „Всеобщъ или генераленъ пжтеводитель“ който описва най-добритѣ и най-подходящитѣ пжтища отъ Испания до Русия и отъ Италия до Скандинавия; при това въ него сж показани и разстоянията въ мили. Все тогава се създаватъ и традициитѣ, къмъ подобни пжтеводители да се прикачватъ и географски карти, за да могатъ пжтуващитѣ да добиятъ по голѣма възможностъ за ориентировка.

Постепенно, съ течение на времето, почватъ да се явяватъ все повече книги съ описания главно на градове, тѣй като, изглежда, малко преди избухването на Тридесетгодишната война, добриятъ тонъ въ обществото изисквалъ да се пжтува често. Дори въ 1617 год. явява, по всѣка вѣроятностъ първата пж. писна книга — „Дневникъ за пжтуването отъ Аугсбургъ до Щетинъ“ отъ Филипъ Хайнхоферъ.

Съ течение на времето, въ XVII вѣкъ пжтуването престава да бжде особено приключение. Множество хора отъ обществото почватъ да пжтуватъ въ размѣри твърде голѣми за епохата и за това при описанията на тѣзи пжтувания могатъ да се прочетатъ не малко интересни и сжществени сведения и наблюдения. Впоследствие, обаче, се явяватъ и други описания, нѣкои отъ които, освенъ куриозитети изъ живота на дадена страна, описватъ и женитѣ дори. Напр. Й. С. Ризбекъ въ своитѣ „Писма на единъ пжтуващъ французинъ“ говори доста за възможнитѣ любовни авантюри и дори съ грациозно безсрамие описва хубавитѣ крака на женитѣ отъ Брауншвайгъ.

Съ тия пжтеводители и пжтеписи се справялъ всѣки пжтуващъ по онова време, защото все пакъ тѣ сж давали, за времето си, не малко сведения и то за все повече разширяващия се мирогледъ на пжтуващия. Дори Гьоте, както и Лесингъ, се е ползувалъ при своитѣ странствования отъ книгата „Критико-исторически сведения за Италия“; дори и този голѣмъ природоизпитател не е пренебрегвалъ „бедекера“ на своето време.

Впоследствие, следъ апела на Жанъ Жакъ Русо, когато планинитѣ и то най-вече Алпитѣ, бѣха масово шурмувани, книгитѣ съ пжтеводно съдържание почватъ да се увеличаватъ, за да се дойде до края на XIX столѣтие, когато се явяватъ дори издателства, които се занимаватъ само съ това да издаватъ колкото се може по-подробни и най-важното по-всестранни пжтеводители.

ТОТЮ БРЪНЕКОВЪ

