



БЪЛГАРСКИ
МУЗИЦИСТЪ



1942
XX X IV
2

БЪЛГАРСКИ ТУРИСТЪ

МЕСЕЧНО СПИСАНИЕ НА БЪЛГАРСКИЯ ТУРИСТИЧЕСКИ СЪЮЗЪ
ЗА ТУРИЗЪМЪ, ПЛАНИНАРСТВО И СКИОРСТВО
ИЗДАВА ЦЕНТРАЛНОТО НАСТОЯТЕЛСТВО

РЕДАКТИРА БОЖИДАРЪ СТОИЧКОВЪ



СЪДЪРЖАНИЕ

20 години хижестроене — арх. Генчо Скордевъ
Съ ски и пикелъ презъ Скакавцитъ — Куго Чипевъ
Баба планина — Божидаръ Стоичковъ
Пролътъ на Шаръ планина — Иванъ Иосифовъ
Планинска психология — Иванъ Н. Ивановъ
Природата, изворъ на здраве — д-ръ Емануилъ Шаранковъ



ИЗВЕСТИЯ

Раницата — Б. Ст.
Изъ Съюза
Клонови вести
Хижи и заслони — Б.
Хижестроителенъ планъ за 1942 г. — Т. Тодоровъ
Алпийски цвѣта
Топлиятъ вѣтъръ задуха — пжтеписи отъ Хр. Миндовъ
Равни

Редакция ул. Листопадъ № 4, София, тел. № 3-24-94. Администрация ул. Позитано № 6, София, тел. № 2-75-89. Пощенска чекова смѣтка № 672. Годишенъ абонаментъ лв. 50 за членове, лв. 65 за сродни дружества и читалища, и лв. 100 за нечленове. Излиза годишно въ 8 книжки, две отъ които двойни. Ваканционни месеци юлий и августъ

БЪЛГАРСКИ ТУРИСТЪ

ОРГАНЪ НА БЪЛГАРСКИЯ ТУРИСТИЧЕСКИ СЪЮЗЪ
ИЗДАНИЕ НА ЦЕНТРАЛНОТО НАСТОЯТЕЛСТВО

Редакторъ БОЖИДАРЪ СТОИЧКОВЪ

ГОДИНА XXXIV

ФЕВРУАРИЙ 1942

КНИЖКА 2

20-годишното строене

На 2 августъ т. г. се навършватъ 20 години отъ завършването и освещаването на първата планинска туристическа хижа въ България — хижата Скакавица, изградена съ голѣмитъ усилия на туристическитъ дружества на Б. т. с. и Ю. т. с. въ Дупница.

Двадесетъ години отъ този пръвъ туристически празникъ въ Рила-планина, въ който взеха участие надъ 2,000 души, който ободри сърдцата следъ нещастния край на войнитъ и даде силенъ подтикъ на нашето строителство въ планинитъ.

На 24 май т. г. се навършватъ 20 години и отъ освещаването на първия туристически домъ-хижа Царевецъ въ старопреѣтолния Велико Търново, започнатъ преди войнитъ, който се смѣта съ право за първото голѣмо туристическо постижение и чиято постройка въодушеви туристическитъ деятели и тури началото на нашето материално творчество.

Двадесетъ години отъ живота на една организация, която построи въ това време 56 туристически планински хижи и заслони и 11 туристически домове, взе дейно участие при изграждането на тритъ високопланински наблюдателници, заслужаватъ да бждатъ посочени при равномѣтката, която обикновено се прави следъ единъ кратъкъ или по-дълъгъ срокъ. При тази равномѣтка дебело трѣбва да се подчертае, че извършенитъ строежи, чиято стойностъ надхвърля днесъ 50,000,000 лева, сж дѣло само на преданната и самоотвержена дейностъ на клоновитъ деятели, които почти винаги сж започвали строежитъ съ малко материални сръдства и обратно пропорционаленъ на сръдствата ентузиазъмъ.

Хижестроителната дейностъ е свързана съ имената на първитъ туристически дейци въ съответнитъ градове, които не само понасяха всички те-

жести по строежа, но бяха и пръките гаранти на задълженията. Срѣдствата за строежитъ бяха събирани по най-разнообразни начини: вечеринки, лотарии, дарения, помощи и др. Държавата и общинитъ подпомагаха туристическия строежи, макаръ и твърде ограничено. Но скромнитъ материални срѣдства не бяха прѣчка за извършване на труднитъ планински строежи, щомъ ръководнитъ туристически срѣди бяха обгорени отъ пламъка на високъ творчески духъ.

Имайки предъ себе си равносметката за тази 20 годишна деятелностъ, ние виждаме пжтя, който е извървянъ при това строителство съ всичкитъ му наивности, грѣшки и недостатѣци на извършенитъ строежи. Но отъ друга страна имаме голѣмата съ ценни поуки практика отъ многото планински строежи и можемъ ясно да начъртаемъ плана на бждецето наше строителство:

1. постройката на нови хижи да става само по хижестроителната програма на Съюза;

2. новитъ постройки да се започватъ само следъ събрани и осигурени достатѣчно срѣдства;

3. строежищъ да отговарятъ напълно на изискванията и условията на планинскитъ хижи.

Посоченитъ въ програмата хижи да се построятъ въ опредѣленитъ срокове, като за въ бждеце отъ разпрѣснатитъ усилия и срѣдства на клоноветъ се отиде къмъ събирането имъ въ рѣцетъ на Съюза или нарочни комитети, които да си поставятъ задачитъ ударно и въ единъ строителенъ сезонъ да завършватъ строежитъ. При всички строежи да не се нарушава първобитността и естественитъ красоти на мѣстността.

При проектирането на хижитъ, следъ основно проучване въпроса за собствеността на мѣстото и евентуалното му подаряване или купуване или пъкъ използването му за вѣчни времена, трѣбва особено внимание да се обърне и на изложение, вѣтрове, снѣжни навявания и лавини, вода за пиене, гориво и пр. Следъ това — достъпностъ на мѣстото и наличностъ на строителни материали, както и възможностъ за лесенъ и евтинъ превозъ на останалитъ материали.

При изработване на плана трѣбва да се мисли за употребата по възможностъ на мѣстни материали.

Архитектурата на планинската хижа трѣбва да бжде съ правилни и спокойни форми, съчетани съ околната природа. Много отъ изпращанитъ въ Ц. н. плановете за утвърждаване сж за градски постройки съ моднитъ имъ начупвания, кули, еркери, колонади, тераси и пр., които съвсемъ не отговарятъ за планината, струватъ скъпо, а най-важното — изискватъ често поправки. Да се предпочитатъ правилната форма съ правилни и опростени покриви, които сж вѣчната грижа при стопанисването, като се избѣгватъ чупки, улами, еркери и др.; покривната конструкция трѣбва устойчиво да се закрепи въ зидоветъ за да устои на вѣтрове и бури.

Вътрешното разпредѣление трѣбва да бѣде удобно, целесѣобразно и практично, като се предвиждатъ помѣщения за мивки, клозети, бани, за ски и др. за създаване необходимитѣ удобства, които се желаятъ вече и въ хижитѣ.

Постройкитѣ ще се извършватъ съобразно мѣстнитѣ материали, най-вече отъ камѣкъ и дърво. Желателно е да се обърне внимание къмъ употребата на изолационни материали, сѣщо по възможностъ мѣстни, съ които се постигатъ поразителни резултати въ хигиеничностъ, предпазване отъ студъ и топлина; сѣщитѣ удобно и лесно се превозватъ, но най-важното е че се постига голѣма икономия на горивенъ материалъ. Разходатѣ по тѣхъ се покриватъ само за нѣколко години, а удобствата имъ сѣ неограничени.

При проектирането на хижитѣ да се обърне особено внимание за разположението на легла, нарове, печки и др. мебели, въобще всичко да се предвиди и обмислено проектира за избѣгване неудобствата при мебелирването и използването на помѣщенията.

При прилагането на редица благоустройствени работи около хижитѣ, всичко трѣбва да се извършва съ мѣрка за да не се увреди околната природа.

Хижитѣ трѣбва да бждатъ съ скромни размѣри за да задоволяватъ сегашнитѣ нужди, а не постройки, които и следъ 50 години ще бждатъ голѣми. Трѣбва да се има предвидъ, че и най-голѣмитѣ хижи нѣколко пѣти въ годината сѣ недостатѣчни да побератъ всички посетители, а отъ друга страна много отъ тѣхъ по цѣли месеци нѣматъ никакви посетители. Заслониитѣ трѣбва да се проектиратъ съ още по-малки размѣри и по-скромна мебелировка, но разбира се, удобно и целесѣобразно подредени. Постройката на нѣколко голѣми хижи-хотели въ най-посещаванитѣ наши планини е сѣщо крайно необходимо. При тѣхъ, проектирането, изпълнението, мебелирването и вътрешната уредба и украса, трѣбва да бждатъ създадени съ известенъ планински комфортъ за да се задоволятъ вече нарастналитѣ нужди на излетницитѣ.

Построенитѣ до сега 56 хижи задоволяватъ съ своитѣ 400 легла и нарове за 1,800 души голѣма частъ отъ посетителитѣ имъ и даватъ подслонъ за 3-4,000 души дневно и около 100,000 души годишно. Ако съ малко усилия се увеличатъ двойно леглата и се създадатъ повече удобства, тогава можемъ да се надяваме на още повече посетители и повече приходи.

Въ тия двадесетъ години планинска творческа дейностъ, когато можяхме да осъществимъ по-голѣмата частъ отъ набелязанитѣ строежи и съ построяването на тукъ-тамъ още липсващитѣ хижи ще може да се изгради цѣлостната мрежа на нашитѣ планински хижи, намиращи се една отъ друга на нормаленъ едnodневенъ преходъ и позволяващи многодневни излети. Тази почти завършена мрежа ще трѣбва съ малко повече усилия и срѣдства да закрѣглимъ съ постройка на необходимитѣ хижи въ новоосвободенитѣ земи, където се откри широко поле за туристическа деятелностъ.

Арх. ГЕНЧО СКОРДЕВЪ



ВЪСКЪЦА И ЛЪКЕЦЪ ПРЕЗЪ ЕКАКАВЦИТЪ

КУТО ЧИПЕВЪ

Удоволствието, което доставя тръгването, е дълбоко и скрито, спотаено; то сигурно е много голямо, защото тжга свива сърцата ни, когато гледаме влакъ или омнибусъ да заминава. Тази тжга видѣхъ въ очитѣ на другаритѣ и въ София, и въ Самоковъ, и въ Мала църква, кждето се раздѣляхме. При Мала църква наши другари се отдѣляха ва Мальовица. Тази отвесна скала съ цѣлата нейна верига до Купенитѣ е толкова близка и позната на всички ни,

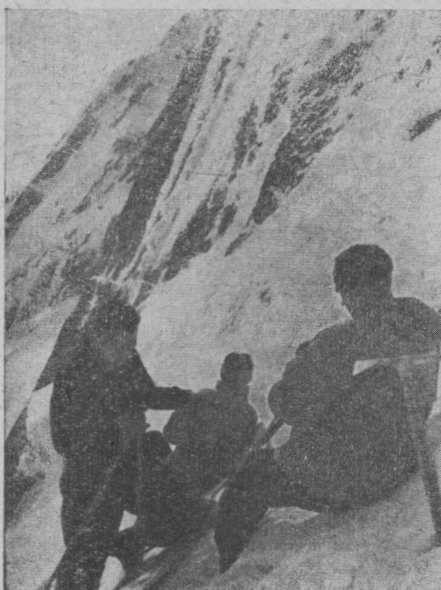
Свилени манжети бѣли,
Черни дрехи и чорапи — Не!
В'планината ще отида
Волни вѣтри дето вѣятъ,
Свободни хора де живѣятъ!

По Х А И Н Е

че отиването до тамъ е като връщане у дома. Тамъ никога не е скучно; тамъ винаги сме млади и силни. Тѣзи наши другари ни изпрацаха съ оная сжщата тжга, защото нашиятъ пжть предполагаше много изненади като новъ и почти непознатъ.

На първи февруарий, рано сутриньта, нашиятъ пжть е по една стръмна хубава пжтека. Багажътъ ни не е въ тежки кожни куфари съ десетки етикети на голѣми хотели — а раница, ски и пикелъ. Само следъ единъ часъ сме на високото плато надъ Долна лѣва рѣка. Оттукъ видѣхме нашия първи обектъ: далечъ въ дѣното, на слабо възвишаващото се плато, се издигаше голѣмъ, по-голѣмъ отъ Юмрукъ-чалъ връхъ. Името си той носи отъ страшния циркусъ, който се образува въ полукръгъ съ „Скакавцитѣ“ — „Сакънъ дупка“. Напредваме спокойно по мекия снѣгъ, по единъ малкъ улей и скоро почваме да изкачваме самия връхъ. Долината на Лѣви искъръ и низкитѣ баири сж въ мъгла и само две минути следъ нашия погледъ, точно въ единадесетъ часа и двадесетъ и петъ минути, ни обвиватъ студени и влажни мъгли. Силниятъ вѣтръ ни отклонява отъ по-лекия пжть и ни принуждава да качваме по стръмната северна страна. Спираме често, мжно се обръщаме, кжсатъ се коланитѣ ту на едната, ту на другата ска, а замръзналиятъ снѣгъ е толкова твърдъ, че кантоветѣ не оставатъ никаква следа. Никой не спира. Пръснати, доколкото позволява мъглата, ние мълчаливо се изкачваме.

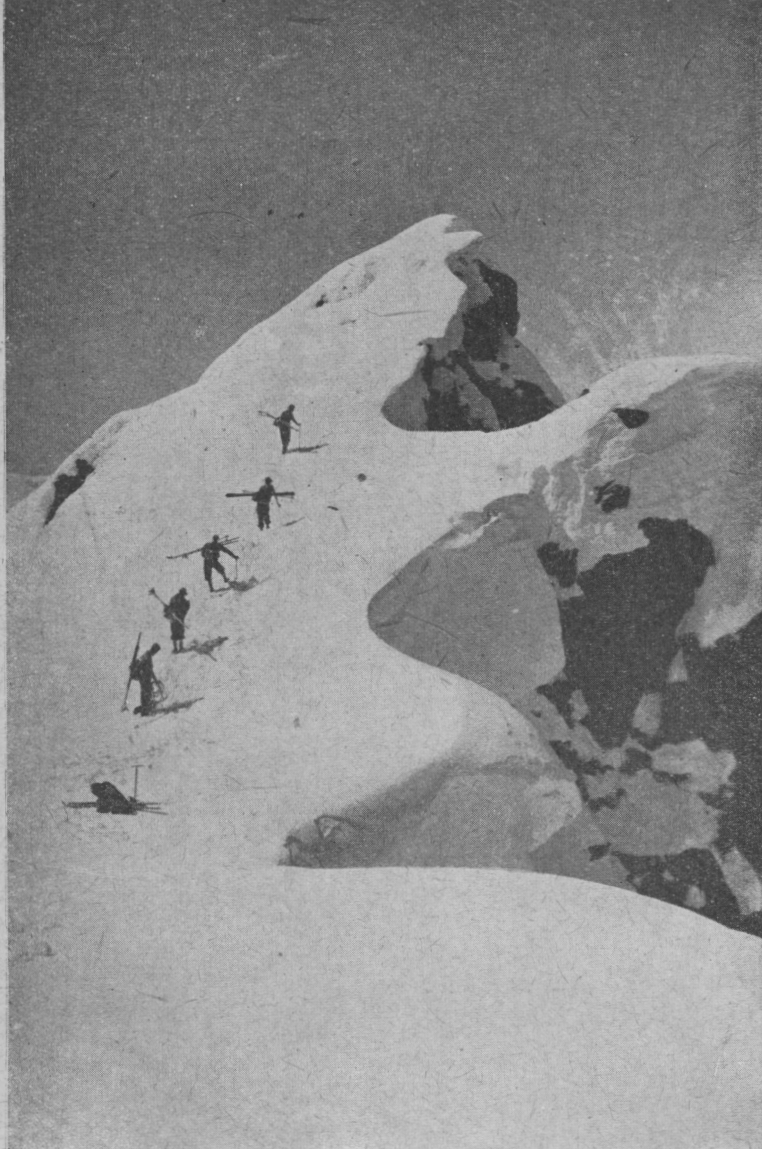
На върха ни пресрѣща северниятъ вѣтръ; сковаватъ се и анорици, и панталони, и ржкавици — цѣлитѣ ставаме сякашъ облечени въ ламарина. Часътъ е три и половина, когато се видѣхме всички на върха и сигуренъ съмъ, че до тукъ никому не бѣ минала мисълъта за връщане по най-краткия пжть; сега, обаче, безъ никакви разсждения, ние сваляме бързо коланитѣ и почваме обратно спускане, което



не бѣше много по-бързо отъ изкачването, защото ледътъ и вѣтроветѣ гонѣха своята плячка. Улеятъ и платото минахме бързо и спокойно, но по хубавата пжтека въ гората ние слѣзохме по-бавно отъ сутриньта.

Долу кантонеритѣ, наши познати отъ предишни турове, ни посрѣщнаха съ радостъ и безъ подигравателни усмивки. Тѣ знаеха какво време сме имали. Предишната вечеръ бѣхме пристигнали твърде късно, за да се видимъ, а сутриньта излѣзохме рано. Сега ние искахме да прекараме въ тѣхната обстановка — на топло, въ чиста стая. Три малки здрави деца влѣзоха съ насъ, привлѣчени отъ любопитството да ни видятъ и да помагатъ на майкитѣ си — две сжщо така хубави и здрави селянки. Двамата славни кантонери изпратиха човѣкъ отъ охраната да слѣзе до селото. Докато въ фурната се печеше гювечъ за семейството на кантонера, ние нагласихме голѣма часть отъ провизиитѣ си въ тиганя да се топятъ. Нашиятъ водачъ въ унесъ тихо пѣеше старитѣ пѣсни. Кольо налѣ по чашка, Ваню раздаде цигари, останалитѣ трима лежахме на широкия дървенъ креватъ и слушахме. Много пѣсни знаеше Василъ и времето бързо мина, докато се върна човѣкътъ отъ селото.

Топлиятъ оризъ и хубавата сланинка на домакинитѣ изпопариха устата на всички



Лопушките върхове ● Рила
сн. Миронски

ни и скоро имъ „видѣхме работата“. Колко чисти и силни, весели и гостоприемни сж протитѣ хора отъ планината! Бързо дойде и мина редътъ и на нашитѣ провизии. Никой не бѣше „протестантинъ“ и това що донесоха отъ селото оправя гласоветѣ и на други „пѣвци“.

Засвири кавалъ и нашето народно хоро хвана всички ни за ржка. Малкитѣ деца спѣха въ сжщата стая на топло, сладко съ зачервени и пълни лица. Тѣ утре пакъ ще бждатъ цѣлъ день по снѣга изъ горскитѣ поляни и пакъ ще се върнатъ съ мокри опинци и дънца вечерта, за да се стп-

лятъ и заспятъ пакъ така и да растятъ. Легнахме, безъ да мислимъ за утрешния день. Валѣше. На сутринта слънцето едва ли не ни завари въ леглата. Безъ много да си обещаваме, а така кротко, като че ли скоро ще се върнемъ, си казахме довиждане и и тръгнахме по сжщия пѣтъ. Точно въ единадесетъ часа и двадесетъ и петъ минути дойдоха мъглитѣ въ подножието на върха. Но сега вече нѣмахме вѣтъръ и ние качвахме спокойно по-стръмния, но сравнително по-лекъ грѣбъ на Сакънъ дупка. На върха се откри едно непознато синьо небе, една блес тяща синкава верига на Мусала.



Сн. Загоровъ

Тъмната бездна на Сакънъ дупка и нашиятъ пжтъ . . . Скакавцитъ. Като войнъ, които търси противникъ, за да изпита радостта па победата, ние съ затаенъ дъхъ изпитваме тиха радостъ, че ще може да продължимъ, че нѣма да се върнемъ; радостъ, която спотайвахме при заминаването си. При такова спокойно време и топло слънце ние почиваме на върха, подкрепяме силитъ си и тръгваме по гребена на Скакавцитъ. Долу отъ Сакънъ дупка, отъ тая черна бездна идатъ мъглитъ, но при насъ е свѣтло и ние минаваме първия отъ Скакавцитъ; спускаме го, качваме втория, минаваме бързо началото на едно лавинно поле, сваляме скитъ

и работимъ съ пикелъ по леда на една малка скала предъ третия Скакавецъ. Мъглитъ затулягъ хоризонта ни, но ние вече сме тръгнали, пжкъ и времето е тихо и прѣсниятъ снѣгъ се е прилепилъ тежко върху леденитъ склонове, по които пресичаме съ скитъ бързо и спокойно.

Гребенътъ на Прѣка-рѣка е много опасенъ даже и лѣтно време, а сега е отрупанъ съ непрекъснати навеси, но здравето време и хубавиятъ снѣгъ ни оставягъ да минемъ леко. Не следъ много усилия ние стигаме малкия Вжзелъ съ билото, което слиза въ долната лѣва рѣка. То ни заблуждава и ние мислимъ, че сме изминали веригата съ единъ часъ



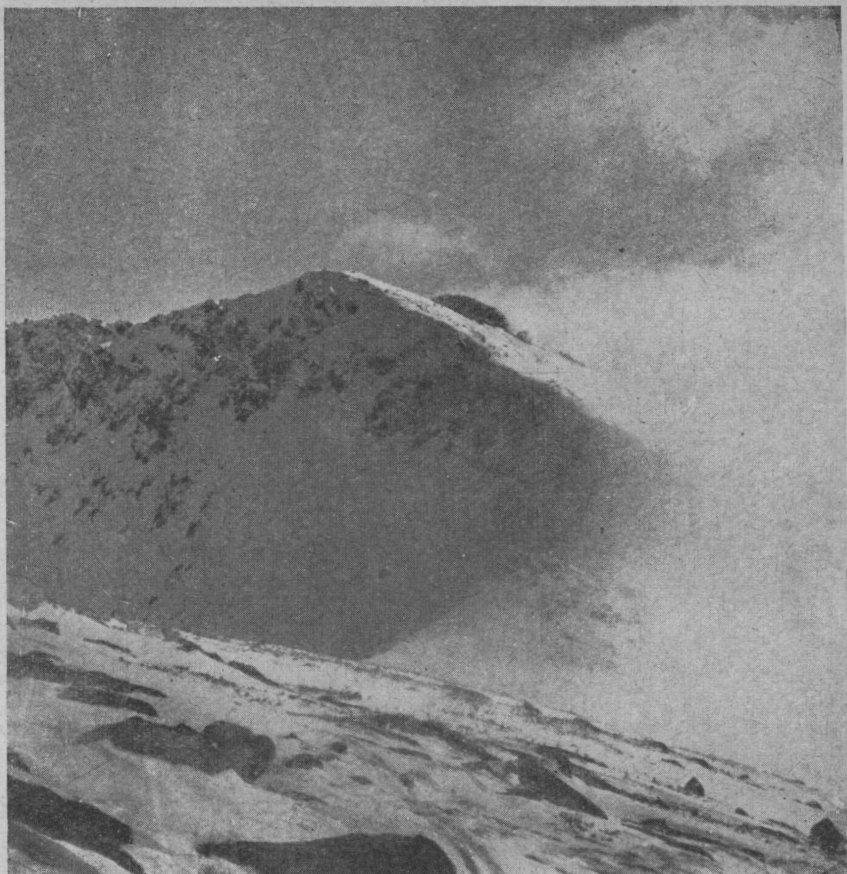
по-рано. Не следъ много, предъ насъ се из-
 права хубавиятъ връхъ Драганица и ние кач-
 вае бързо последния гребенъ на скалиста-
 та верига „Сакънъ Дупка, Скакавциѣ,
 Прѣка-рѣка, Драганица“. Вжзелтъ — тамъ
 дето най-много се плашихме отъ мъглиѣ,
 кждето нѣма ни скали ни дървета, а отъ
 три страни се спускатъ ледени циркуси и
 стени — стигае при най-гжста мъгла и ча-
 сѣтъ приближава шестъ. Но когато тръгваме
 правилно по Маринковица, мъглата се раз-
 кжсва и ние виждаме пакъ тъмно-синьото
 небе, залѣзъ слънце, изминатия пжтъ и от-
 среща — Рибнитѣ езера. По Маринковица
 вървимъ близу единъ часъ до превала на
 Горна рѣка. Оттукъ ние нѣмаме вече из-
 качване и сваляме коланитѣ. Почваме леко
 спускане покрай блатото. Слънцето е отда-
 вна залѣзло и само последната червенина
 на запада очъртава веригата на Бричиборъ.

Скиорство у насъ сме правили около
 хижитѣ на Витоша, но тукъ следъ 11 часа
 непрекжснатъ ходъ, съ тежки раници по
 стръмна и непозната стена е истинска ра-

достъ да видишъ всичкитѣ си другари
 бързо слѣзли отгоре, кждето всѣки моментъ
 може да ги свари пакъ вчерашната буря.
 Тукъ на рѣката Маринковица ние спрѣхме
 да се любуваме на една истинска лунна до-
 лина, приказна въ такава нощъ. Скалитѣ на
 Шишковица и исполинскиятъ ръстъ на Погле-
 децъ (Йозоланъ) стърчатъ като горда стража
 надъ тази широка, тиха и топла долина.

Въ хижата на Рибнитѣ езера не намѣри-
 хме никого, а следитѣ показваха, че тамъ
 съ първия голѣмъ снѣгъ се е оттеглилъ и
 последниятъ човѣкъ. Въ чайника имаше во-
 да, но докато чакахме да се топи снѣга въ
 капацитѣ на алуминевитѣ кутии ние пресу-
 шихме тая оставена отъ преди 3 месеца води
 и тя ни се видѣ така прѣсна . . .

Управата е решила да се завивае съ
 дюшецитѣ, вмѣсто съ одеялата, които сж
 заключени въ нѣкоя отъ манастирскиѣ
 стаи, но ние нѣмахме време да чупимъ бра-
 витѣ — това ще сторятъ сигурно други по-
 интелегентни или по-практични отъ насъ.
 Сутриньта дойде съвсемъ незабелязано,



поради дълбокия и бързъ сънъ отъ една страна, а отъ друга и поради непрекъснатата свѣтла като день нощъ, по-свѣтла отъ вчерашния день. Спускането обратно до Маринковица бѣше често прекъсвано отъ нашия любитель-фотографъ, който на всѣки 100 метра снимаше скалитѣ, Еленинъ връхъ, Мальовица и Злия зжбъ, които като букетъ не, а като кули блѣстѣха въ слънчевата баня и ни спомнѣха за изгубения день, защото днесъ щѣхме да бждемъ по тѣхъ заедно съ нашитѣ другари отъ оная група. Маринковица бѣше пакъ така топла, както снощи, но сега бѣ изгубила приказната сребриста блота и бѣше задушна. Стената на Маринковица и цѣлия Сучалъ не ни умориха, защото имахме най-хубавитѣ хоризонти на България, огрѣни отъ силно слънце. Пирина оттукъ е синъ, а Осогово не е вече граница. Ние надникнахме надолу къмъ Охридъ и Шаръ. По върха на Сучалъ видѣхме най-хубавитѣ прѣспи, ако може да има хубави прѣспи?! Тѣ сж по скоро само страшни, но на насъ се видѣха хубави. Ние минаваме

по тѣхъ и трепетътъ, който усѣцахме отъ погледитѣ надолу, е удовоствието на поета или на учения отъ творческата работа. Тукъ ние не показвахме безразсждна смѣлостъ, а само минавахме по хубавитѣ козирки безъ страхъ и съ горда радостъ.

— „Сваляй коланитѣ“! — Ние спускаме Сучалъ къмъ Кобилино бранище.

Това финно спускане дава сжщо такава голѣма радостъ, както тихитѣ пѣсенки или огънятъ съ печена сланинка, сиренце и чесновъ лукъ нѣкоя сутринъ край Рибнитѣ езера или дето и да било на лагеръ. Тукъ днесъ снѣгътъ още не е затопленъ, пързалката е студена и бърза. На Кобилино бранище, пакъ въ сжщия часъ, идватъ невѣрнитѣ като жени мъгли, които като бѣли гжсти савани потулиха и Мечититѣ и цѣлото поле. Това се повтаря вече трети день и сигурно е законъ въ планината презъ този месецъ. Спустнахме се бързо по Лѣви искъръ. Ние пускаме само надолу, надолу. Минаваме бързо нашия кантонъ и съ това заключаваме кржга на единъ истински туръ.

Баба-планина

Малко сж планинитѣ въ Македония, които засега привличатъ вниманието на мѣстнитѣ планинари. Често се споменаватъ Шаръ съ Люботронъ и Попова шапка, Солунска глава, Пелистеръ и Якупица, но и тѣ не сж посещавани въ размѣра, въ който заслужаватъ вследствие своята изключителна красота. Причинитѣ за това сж известни. Бждещето ще оправдае изгубеното до сега.

Нашата задача въ тази статья е да посочимъ на планинаритѣ Пелистеръ. Битолската околия изобилствува отъ планини каквито сж Нидже съ Каймакчаланъ, Галичица и др., но засега вниманието на младото планинарско движение въ Битоля е насочено къмъ Пелистеръ. Масивътъ Баба-планина съ най-високиятъ връхъ Пелистеръ въ действителностъ е една стена (преграда) между Прѣспанската котловина на западъ и Пелагонийската на изтокъ. Отъ дветѣ страни на главния масивъ на Баба-планина — на изтокъ и на западъ — се низжатъ малки паралелни долини, които сж го наобразили. Отъ гребена на Баба-планина се отливатъ много малки рѣкички по посока на Пелагонийската равнина. Най-значителна рѣка е Драгоръ, която се състои отъ два ржака: Диховски и Братиндолски Драгоръ. Диховски Драгоръ има две изворни рѣчици — Сапуница и Червена рѣка.

Трѣбва да се изтъкне още, че гребенътъ Баба съ Пелистеръ и гребенътъ Кодра, пкъ и Бигла разпредѣлятъ водитѣ между Адриатическо и Егейско море. Ледниковата ера е оставила въ релефа

на Пелистеръ свои следи изразени въ високитѣ „Планински очи“ — ледникови езера: Голѣмо езеро (2220) и Малко езеро (приблизително на сжщата височина), отдалечени отъ върха Пелистеръ близу 3¹/₂ часа. Въ долината на Червена рѣка, която извира подъ Малкото езеро, ледниковитѣ следи — мореннитѣ натрупвания — стоятъ като потвърждение за студения и влаженъ климатъ отъ ледниковата ера. По научнитѣ изследвания, презъ древната глациална ера ледникътъ образуванъ при днешното Голѣмо езеро се е простираалъ само до брѣга на платото край падината, която се намира североизточно отъ сжщото езеро. Презъ новия периодъ сжщиятъ ледникъ се е повлѣкълъ въ своето лѣговище и мореннитѣ стени, високи 5 до 7 метра, сж заградили предишната долина и сж образували басейна на езерото съ 15 метра дълбочина.

Гребенътъ Пелистеръ има три върха, отъ които два по-низки и силно назжбени. Третиятъ, най-високиятъ (2600 м.), има голѣми скални блокове по южната и западната си страна, докато на северъ и изтокъ е по-гладкъ. Гребенътъ на Баба планина преминава на много мѣста 2000 м. височина. Познати височини по нея сж Муза — 2350 м., Гривна — 2193 м., Кодра — 2010 м. Баба и Пелистеръ презъ лѣтото иматъ разнообразна и буйна растителност. Планинскитѣ

МАЛЪКЪ БЪЛГАРИНЪ — ШАРЪ

СН. ПОПОВЪ





Гребенът на Неолица — Баба-планина

сн. Жандовъ

падини на Баба и Пелистеръ отъ подножието, та чакъ до 2000 м. височина сж покрити съ гора. При селото Магарево е известна боровата гора, а въ долината на Шемлица при селото Маловише има гжста букова гора. Горитѣ не образуватъ непрекъснатата покривка, а сж прошарени отъ пространствени пасища. Сочнитѣ ливали въ долинитѣ и пасищата по височинитѣ представляватъ голѣмо природно богатство за скотовѣдството — всѣка година пасятъ по тѣзи мѣста повече отъ 10,000 овце.

По Пелистеръ има много сипеи и стрѣмнища. Тука напримѣръ има и отвесни дѣлове, каквато е Червената стена. Частъта отъ Червената стена, подъ първиятъ връхъ Пелистеръ обѣрнатъ къмъ югъ къмъ Червена рѣка, предлага великолепни обекти за катарачни турове. Цѣлата планинска маса,

отъ върха до подножието, е богата съ бистра течаща вода.

Отъ връхъ Пелистеръ се открива разкошна гледка къмъ всички страни. Вниманието се привлича, първо, отъ просторното Прѣспанско озеро, съ острова Св. Петъръ, съ дълбокия заливъ на албанска територия и съ Малка прѣспа, отъ която се вижда островъ Св. Арахангелъ. Езерото е заградено отъ западъ съ зелени гори. Задъ него сж планинитѣ Суха гора и Галичица. Задъ Галичица могатъ да се видятъ планинитѣ Мокра гора и Ябланица. На изтокъ е Пелагонийската котловина, обградена съ Нидже планина и върха Каймакчаланъ и Селечката планина. Задъ Селечката планина се виждатъ върховетѣ Соколъ, Крава и Козякъ. Въ равнината криволичи между далечнитѣ села рѣката Черна. Далечъ на се-



Пелистеръ

онъ Поповъ

вероизтокъ пъкъ се показва величественятъ масивъ на Бабуна, Караджица и Голешница. На северъ, подъ самиятъ Пелистеръ, при изхода отъ дълбокитъ долини сж разположени селата Ротино и Цапаре. По-далече Бигла планина съ селата Гопешъ и Черни връхъ. На северозападъ, отъ крайната точка на Баба планина се вижда Ресенското поле съ планина Ресна и Петринска, а още по-далечъ Илинската планина, Стогово и Корабъ.

Отъ върховетъ на всички гребени на Пелистеръ много добре се очъртаватъ остатъци отъ ровове отъ Свѣтовната война, както и бойнитъ укрепления и пжтища. Подобни остатъци личатъ и по другитъ два върха.

Като изходна точка за излети на Пелистеръ сж селата Низкополе и Магарево. Най-лекиятъ пжтъ е отъ Низкополе презъ Дебелъ ридъ за Голѣмото езеро и по до-

лината на Червена рѣка за Малко езеро. Потрѣбни сж 4 часа. Най-краткиятъ и най-лекиятъ пжтъ за третиятъ връхъ на Пелистеръ е пакъ отъ с. Низкополе (5 часа умеренъ ходъ). Отъ с. Магарево се отива сжщо на Пелистеръ. По права линия се отива презъ „Штампаревица“ презъ хубава борова гора, по назжбения гребенъ къмъ тритъ връхъ. Отъ Магарево до третиятъ връхъ сж потрѣбни 5-7 часа. Да се тръгне отъ Битоля и да се обиколятъ тритъ върха на Пелистеръ и дветъ езера и да се завърне обратно въ Битоля на единъ добъръ планинаръ сж му потрѣбни 18 часа, по следния най-кжсъ пжтъ: Магарево—Штампарево — върховетъ на Пелистеръ — Малко и Голѣмо езера — Низкополе. За облекчение на туриститъ се препоржчва пжтя маркиранъ отъ Туристическото дружество въ гр. Битоля. Пелистеръ има и една хижа подъ връха.



Голям и Малък Българин — 2764 м. ● Първенците на Шаръ

сн. Поповъ

Пролетта на Шаръ Планина

ИВАНЪ ЙОСИФОВЪ

Слънцето се издига напълно по своя дневен път и съ своите благотворни лъчи згръва студената земна кора. Свежите нощи наново се появяват, топлите дни се завръщат. Снегът в низините се топи. Земята се изглежда и освобождава от излишната влага. Потоците се оживяват от проливите.

Бързото загръване на земята извиква в природата бърза реакция. След дългия зимен сън природата се събужда и се под-

готвя за обнова. Влаголюбните цветя веднага отреагирват живо на нощната милувка на омайния развигоръ. Въ влажната и привидно мъртва природа се показват първите вестители на пролетта: бабино ухо, кукуръка, висабаба, кокичето и маргаритката.

Най-хубавата планина в Македония, Шаръ, започва да се освобождава от зимната си покривка. По усойните падини, главно по Тетовската котловина едва се за-



Дженибегъ Шаръ

сн. Поповъ

белязватъ, като черни петна, остатъци отъ изгнила трева. Преситена отъ влага, земята е безъ кръвь, безъ животъ, докато по нея не се появи жълтурчето, обикновено червено и понѣкога жълто. Животътъ на този вестителъ на пролѣтътъ по високитѣ планини трае най-много 2-3 дни. Щомъ изцѣвти, жълтурчето свива чашката надъ червената си главичка и сваля своето стебло къмъ земята, като чели се прекланя предъ слънцето. За день-два следъ туй се показва маргаритката, а край смазания смърчъ боязливо ще се покаже розовата китка на алпийския люлякъ.

Ако хвърлите всѣки день погледъ къмъ върховетѣ, бихте казали, че малкиѣ купчинки растителностъ се полека изкачватъ по планината. Всѣки день промѣнятъ повърхнината, все повече и по-голѣми ставатъ. Поради това, планинитѣ добиватъ чуденъ изгледъ, прошарени съ силни контрастни цвѣтове, тѣ приличатъ на ливади, кждето до вчера е стоялъ войнишки бивакъ. Панорамниятъ Шаръ е несравнимъ

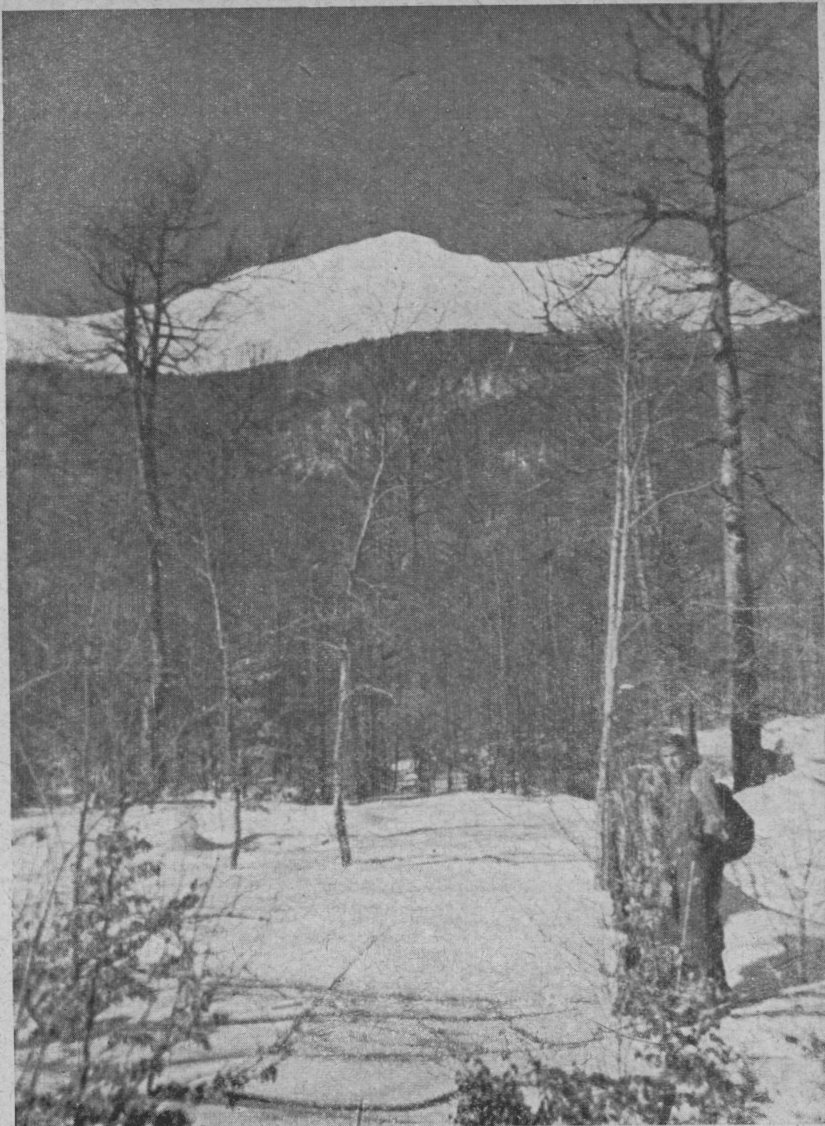
тогава. Въ котловината вече всичко е зелено, въ сръдногорието букътъ се разлѣства, а най-горе върховетѣ още стенатъ въ прегръдката на снѣга и леда.

По голѣмитѣ височини се случва снѣгътъ изведнажъ да се отпустне. Настъпва движението на голѣми снѣжни лавини, което е придружено съ тънтежъ и сгромолясане. Впрочемъ това е само неизбеженъ епилогъ на онова, което се случва презъ цѣлата зима по югозападната стена на Люботрънъ, чиято стръмнина е подъ жгълъ отъ 70 градуса.

Пролѣтнитѣ разтопявания изпълватъ коритата на Шарскитѣ рѣки. Снѣгътъ не е вече пухкавъ, който да шкрипи подъ скитѣ. Напротивъ, той е кашава маса, блудкава и безйодна, която стичайки се въ селата отъ Шарското подгорие, се пие отъ селянитѣ и имъ причинява гушавостъ.

Мътната изворна вода, въ своето буйно течение, злобно съска подъ вече падналитѣ лавини, унищожавайки ги съ тѣхното собствено оржие, т. е съ камънитѣ, които тѣ

Люботренъ откъмъ Начаникъ
сн. Поповъ



влѣкатъ. По бѣлата снѣжна повърхность се образуватъ голѣми дупки опасни за приближаване. Тѣ могатъ да се забележатъ и избѣгнатъ само по парата, която презъ деня излиза отъ тѣхъ.

Кои по-малки, кои по-голѣми, въ Шаръ планина има около 100 рѣки. Всички се отличаватъ съ своитѣ особености. Долинитѣ имъ сж доста стрѣмни, дълбоки по нѣколко стотинѣ метра, мжно дострѣпни, повечето покрити съ шума. Рѣкитѣ иматъ голѣми водопади, много буйни. Застоцитѣ нарастватъ нѣкжде до десетѣ метра.

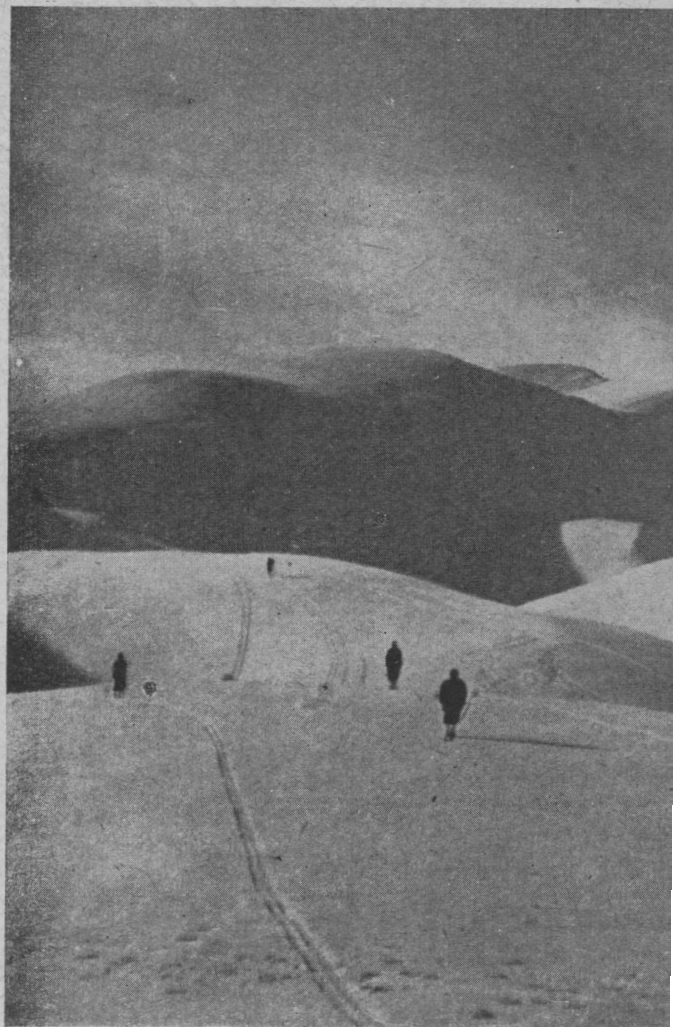
Водата на Шаръ планина е най-интересна въ тѣзи дни. Кждето и да се обръ-

нете, навсѣкжде бучатъ буйнитѣ рѣки, очрътавайки въ планината свежи линии. Гжститѣ букове и високи водопади, плзгайки се по гладкитѣ камъни, развѣватъ кичести облачета отъ кристални капчици, чиято свежина отъ далечъ се усеща. Въ низинитѣ кждето слнцето никога не наднича, а само блѣщука по върховетѣ на стеблата, въ подобни долини на рѣки се събарятъ букови дървета, които образуватъ цѣла подвижна стена отъ полезенъ материалъ. Водитѣ на Шаръ не сж навсѣкжде еднакво разпредѣлени.

Буковикъ е най-голѣма и най-стара гора въ Шаръ. Тя обхваща 2000 хектара и спе-

циалиститъ мислятъ, че е стара 560 години. Снѣгътъ въ тази гора се топи бавно. Тукъ нѣма силни потоци, затова нѣма и долини. Стеблата и отпадъцитѣ отъ гората регулиратъ оттичането на водата, намалявайки нейната ерозия. Въ Буковикъ пролѣтътъ минава спокойно, въ блажена тишина, безъ сътресения. Не нанася на планината никакви щети.

Слънце, въздухъ и вода, тритѣ извора на живота, изливатъ цѣлия свой разкошъ да подсладятъ тази пробудена природа. Въ храститѣ цвърчи златоклонниятъ косъ. На единъ клонъ неуморно пѣе славѣятъ, на другъ нарежда кукувицата, а на трети се изкачва кълвачътъ и съ човката си търси мравки по дървената кора. Изведнажъ се чуватъ стотици пѣвчески гласове и крѣсьци. Колелото на живота въ гората се



върти съ стремглава бързина — отъ една страна утрото ражда толкова животъ, а отъ друга не по-малко убива.

Въ тѣзи дни читѣ на суевѣрниятъ народъ сж обърнати къмъ планинскитѣ височини, откъдето той е очаквалъ ангелътъ на спасението и на свободата.

Съ трескави очи тѣ наблюдаватъ идването на пролѣтътъ. Отъ климата на високия Шаръ зависи тѣхниятъ берекетъ, тѣхното



СНИМКА ПОПОВЪ

благосъстояние, тѣхниятъ животъ и щастие. Ако въ надвечерието слънцето започне да заплашва бѣлитѣ облаци и западъ се зарумени, не ще вали и планинитѣ тази нощ могат спокойно да спятъ. Но, ако на юго-западъ се зададе тъменъ облакъ, преситенъ отъ влага, тежъкъ като олово и се понесе къмъ върховетѣ и въ сѣщото време ако отъ югъ, направо отъ извора на Вардара, лекиятъ топликъ подухне — ето сигуренъ

дъждъ, който може да предизвика катастрофа.

Какво правятъ тогава планинитѣ?

— Боси, въоръжени съ мотики и секири, денонощно бдятъ надъ рѣкитѣ, вслушватъ се въ бучението и шума имъ и така различаватъ всѣки приливъ. По това, тѣ оценяватъ дали рѣката спокойно ще се оттече.

Стоятъ напрегнати въ очакване да се борятъ съ природната стихия, борба въ която често изгубватъ.

Въ Тетовската котловина най-често става наводнение отъ рѣката Вардаръ. Ощетениятъ планинецъ си отива съ прикованъ погледъ, тежко наблюдава опустошенията и примиренъ си проговаря: „Нищо безъ тебъ, планино, но съ тебъ ето . . .“

ИВАНЪ Н. ИВАНОВЪ

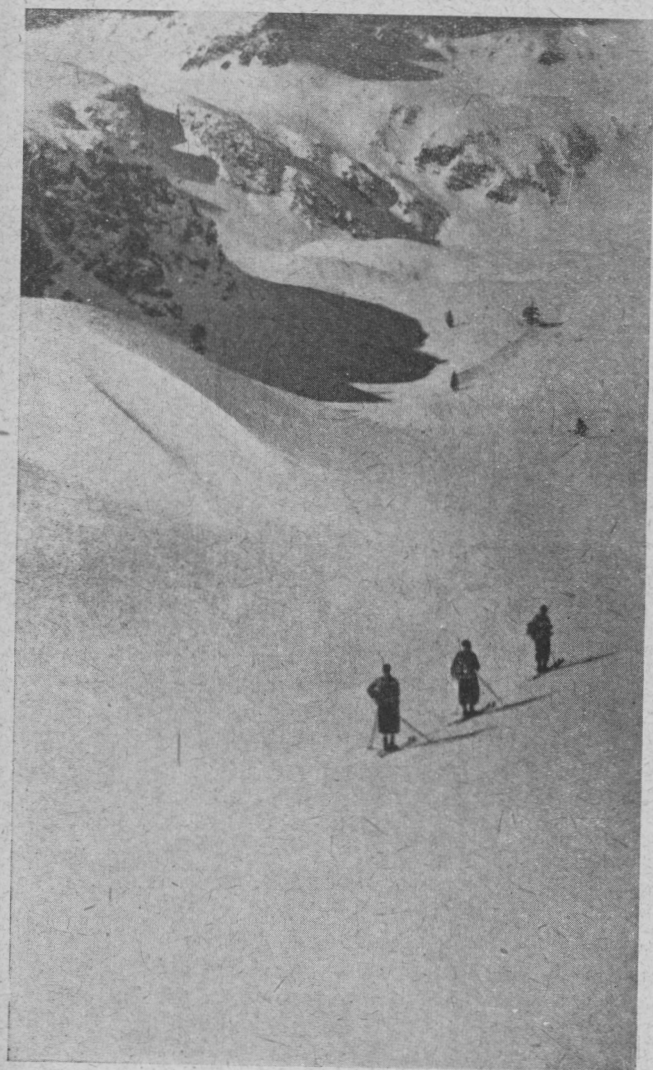
Планинска психология

Успоредно съ смѣлитѣ завоевания въ високитѣ планини и съ все по-голѣмото съвършенство въ техниката за овладяване недостъпното въ планинския миръ, последнитѣ десетилѣтия ни донесоха и едно колкото всестранно, толкова и задълбочено изслед-

ване на душевнитѣ особености и преживявания на планинаритѣ.

За планинска психология все по-често започна да се говори и пише, макаръ че въ това понятие се включатъ най-различни съдържания. Ние бихме желали да видимъ планинската психология като единъ окръгленъ дѣлъ отъ системата на научното познание. Имаме пълното основание да ѝ признаемъ това качество, защото тя запазва за себе си единъ напълно прецизиранъ обектъ на изследване, къмъ който може да се пристъпва съ изпитанитѣ методи и срѣдства на научнитѣ дисциплини. Основниятъ методъ на индивидуалната психология — самонаблюдението — и тукъ следва да остане най-мѣрдавенъ и продуктивенъ, безъ да се изключва напълно приложението и на другитѣ познати методи.

Ако при многостранното въздействие на планината върху човѣка намираме изобщо основание да говоримъ за новъ, особенъ дѣлъ на психологията, за планинска психология, това основание градимъ върху съществуващи осббени и при това значителни по дълбочина душевни преживявания, органически свързани помежду си въ едно цѣло, въ единъ обектъ, къмъ който нашата съвременность е приела да влѣзе въ едно сериозно познавателно отношение. Касае се до изследването на онази действителность, която е изтъкана отъ душевнитѣ преживявания въ ония случаи, когато човѣкъ, веднажъ почувствувалъ планината като откровение, не престава вече да търси общуване съ нея за да насища жаждата си за самопознание, самоутвърждаване, красота и безсмъртие. Това е она кръгъ на особени душевни факти и явления, които откриваме само извънъ грубото практическо отношение къмъ планината, не и въ древния митъ къмъ нея, даже не само и въ едно ограни-





Люботрънъ

Сн. Поповъ

чено естетично отношение, а въ онова усилие, въ онази висша душевна напрегнатост да отгатнемъ духовната сжщност на планинското битие и колкото постигнемъ отъ него — да го прилѣмъ въ нашата бедна, но устремена къмъ безсмъртие духовна сжщност.

Изследването на тази действителност остава, обаче, да бжде една практическа задача до разрешението на която се идва постепенно отъ характернитѣ изповѣди на обречени на планината души, отъ безспорнитѣ данни за тѣхнитѣ преживявания, доловени съ проникновена наблюдателност отъ най-интимнитѣ другари въ планината, а даже и отъ предварително поставени отдѣлни задачи върху очакванитѣ въздействия на планинския миръ надъ поставения подъ наблюдение или самонаблюдение планинаръ.

По пътя на самостояното овладяване на своя предметъ, планинарската психология е

направила вече достатъчно твърди стъпки въ кръга, разбира се, на присъщия на научната психология обяснителен характеръ. Безспорното естество и на планинарската психология да изследва и обяснява душевния миръ на човѣка-планинаръ, т. е. нагласата на нашето съзнание, когато сме въ отношение къмъ планината като къмъ една дейно търсена за общуване, взаимно сътрудничество и сливане духовна сжщност, не ѝ отрича косвената възможност, чрезъ свѣтлината която хвърля, да очъртава и най-общитѣ линии на планинарската етика и идеология. Напротивъ, само по този сигуренъ пжтъ последнитѣ се извисяватъ надъ случайнитѣ хрумвания и своеобразни вкусове, за да се затвърдятъ въ една истина, претендираща да заема едно отъ челнитѣ мѣста между висшитѣ духовни постижения на нашата съвременност. Тукъ, именно, заставаме предъ дълбокия и сериоз-

ненъ проблемъ за сжщността на планинарството като духовна деятелност отъ най-висшъ разредъ, която поради особенитѣ подбуди и проявления трѣбва да бжде призната за едно ново, съвършено различно отъ познатитѣ ни практически отношения къмъ планината. Да бждатъ намѣрени и и обобщени характернитѣ моменти при всѣко отдѣлно, индивидуално съзнание, когато то е притегляно отъ духовния магнетизъмъ на планината, т. е. когато то застава въ това ново, извисено надъ практическата заинтересуваностъ отношение къмъ планинския миръ, е една не особено лека задача. Нейниятъ краенъ резултатъ следва да бжде постигането на органическо единство на отдѣлнитѣ моменти — вграждането имъ въ едно стройно цѣло, въ което всѣки планинаръ би могълъ да открие себе си. Доколкото, отъ друга страна, това търсено единство бива постигнато като общоважаша истина, дотолкова ние намираме и логическото основание да твърдимъ, че съществуватъ окръглени понятия за планинаръ и планинарска идеология.

Какво собствено ние очакваме отъ планинарската психология?

Ние много добре знаемъ, че всѣки отъ насъ отиѣрва стлпкитѣ си къмъ приоблачнитѣ висини по свой собственъ, индивидуаленъ, неприсжщъ на другитѣ пжтъ. Всѣки планинаръ се устремява къмъ онѣзи съкровища на планината, къмъ които спонтанно го влѣче неговата индивидуална природа. И до като за материалната ни сжщностъ отжпканиитѣ пжтеки и маркировачнитѣ табелки сж една необходимостъ, духовниятъ ни възходъ къмъ върховетѣ не се нуждае отъ

ИВ. ВАЗОВЪ

ВИТОША

Колчимъ на югъ изъ прозореца погледна —
Витоша тамъ въ кръгозора застава :
Символъ на снажностъ и мощъ всепобедна,
Царствена, горда, незимлема, права.

Смѣй ли се, облакъ ли лоба ѝ завива,
Руменъ ли вечеръ е той отъ заритѣ,
Снѣжна ли мантия съ блѣсъкъ я залива —
Сѣ ме пленѣ, приковава очитѣ.

Около всичко дребнаво и тѣсно —
Мисли и хора, дѣлата, сърдцата ;
Чувство на сила полъхва ме прѣсно
Само отъ Витоша тамъ въ небесата.

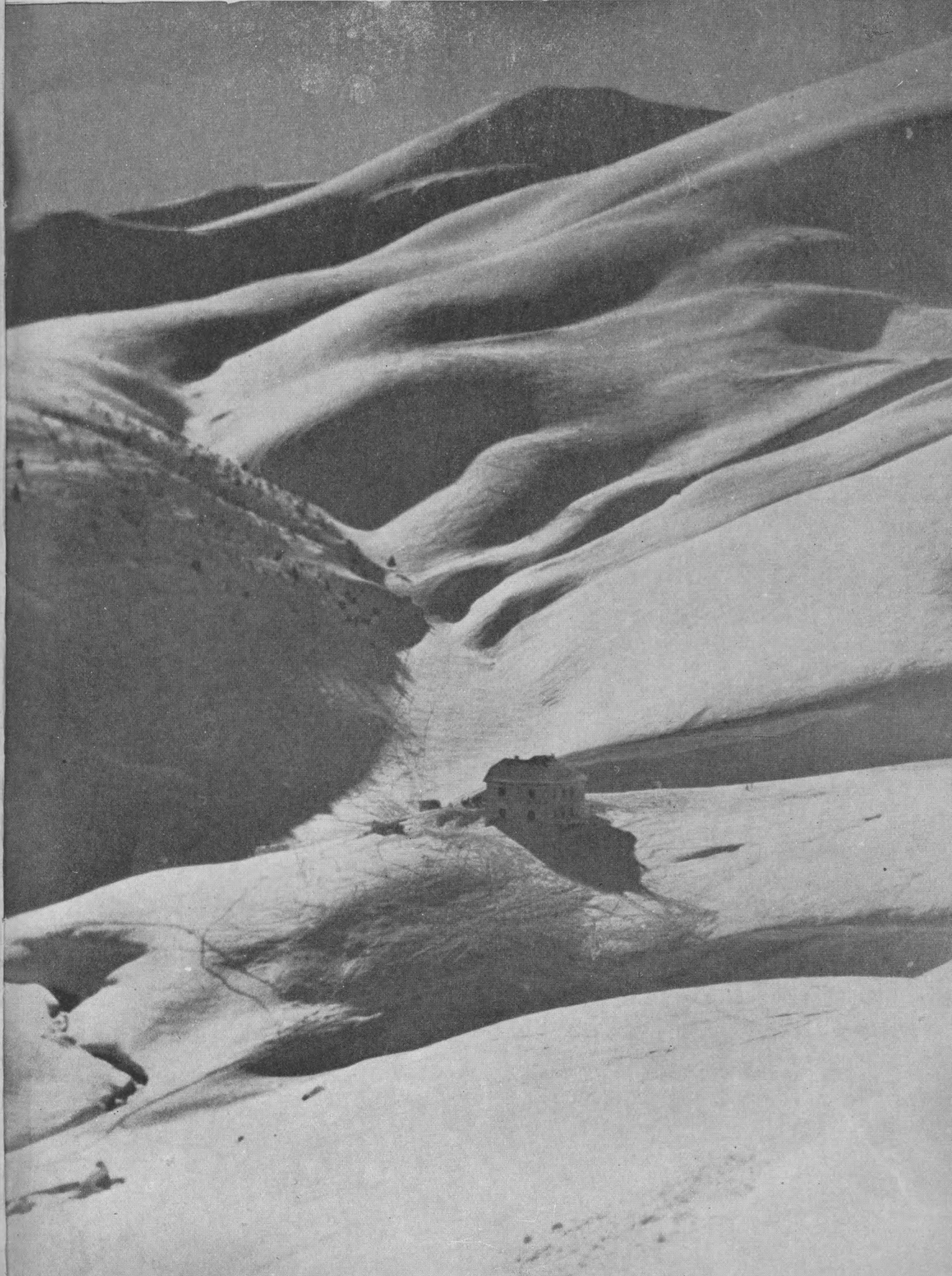
МАСИВЪТЪ ПОПОВА ШАПКА — ШАРЪ — ВДЪНТО ЦЕРЕПАШИНА

СН. ПОПОВЪ

маркировка. Но духовниятъ афинитетъ къмъ отдѣлнитѣ преобразования на планинското битие не бива да бжде тълкуванъ като нѣкакво изключително достояние на богоизбранитѣ, нито пъкъ различнитѣ пжтища къмъ едно висше постижение, каквото е сродяването ни съ планината, могатъ да иматъ нѣкакво решително значение за неговата духовна стойностъ. Разумно е само, степенята на една висша духовна проява да не мѣримъ съ външната форма, въ която я долавяме, а съ дълбочината и значимостта ѝ всрѣдъ мира на идеитѣ. Отъ тукъ и основанието ни да приемемъ, че „величината“ или качеството „истински“ планинаръ не се опредѣля отъ метража надъ морското равнище, нито отъ стрелкитѣ на часовника следъ изминанитѣ разстояния, нито даже отъ съвършенството въ техниката на овладяване материалнитѣ форми на планината. Въ необятния планински храмъ всѣки планинаръ има свой собственъ олтаръ, къмъ когото го отвежда неговото вътрешно призвание и само презъ неговитѣ двери той може да получи висшитѣ дарове на планината. Точно тази самобитностъ на устремения къмъ просторитѣ на безсмъртието, точно неговитѣ самотни стлпки, отекващи въ безкрая, изрѣзватъ профила на истинския планинаръ надъ безличната маса, която оцвѣтява сивитѣ си дни съ пицната наслада отъ външнитѣ форми на планинското битие.

И тъкмо поради рѣзката граница между тѣзи два свѣта и поради невъзможността да сведемъ онова, което е сжщина на духовното ни обшуване съ планината къмъ нѣкаква проста формула, добива признание една планинарска психология като перспектива на необозримото множество отъ особени душевни преживявания на човѣка, който търси откровенията на планината.

Голѣмиятъ проблемъ на планинарската психология е да ни даде смѣтния образъ на крайнитѣ очертания на тази перспектива въ фокуса на положителното познание.



Д-РЪ ЕМАНУИЛЪ ШАРАНКОВЪ

ПРИРОДАТА Изборъ на ЗДРАВЕ



Сн. Поповъ

Коя е тази неповторима сила, кое е това неотразимо влияние, които срѣщатъ човѣка и го изпълватъ, когато той блуждае всрѣдъ природата, когато прескача стрѣмни долини, когато понася погледа си по недостигаемитѣ ширини ?

Въ неподправената природа, гдето първичнитѣ стихии естествено и необуздано изразяватъ своята дива сила, човѣкъ намира първоизточника на всички дремещи у него сили.

При това, съ цената на много и много време, той е постигналъ, въ борбата за отстояване самия себе, не само да избира, настрѣхналъ отъ ужасъ, положението на бѣгство или нападение, но и да отправя върху събитията, които градятъ собствената му съдба, още и погледъ на преценителъ отъ другъ родъ — да се възхищава за плененъ, да се разтопява въ непосредствеността на изживяването, да издирва, да познава, да предпочита. Гладътъ престава да бжде само вещество; съ радостна трѣпка човѣкъ открива у себе си и жажда къмъ далечното, невидимото, неуловимото, това което се понася надъ земнитѣ радости и блага.

Това е пжть на плашене и престававане, това е пжть на опознаване свѣла чрезъ скжпи жертви и лишения ; това е пжть на земното развитие на човѣшкото същество.

Човѣкъ е твърде много земенъ и той съ дива вътрешна радостъ потъва въ просторитѣ на природата. Но той е и достатъчно надземенъ; затова върхътъ крие за него значение и притегателната сила, въпрѣки излишната заплаха предъ стрѣмнитѣ, каквато сила равнината не му открива

Малцина подозиратъ, вървейки по този пжть на вътрешно просвѣтление, колко щедра е ржката на природата когато ги облива съ потоци слънчеви лжчи, когато имъ поднася глътка влага, когато ги дарява съ плодетѣ на земята. Малцина долавятъ — и то може би най-често смѣтно — между наситата и доволството, какъ се освежава жизнения сокъ въ тѣхното тѣло, какъ отбѣгва и блѣднѣе чрезъ това сѣнката на тлението. Вредъ се таи голѣма сила, вредъ е затихнала грамадна мощъ за въздействие, съ чувствително отражение върху тѣлото и душата на този, който по една или друга



Плочата ● Шаръ

Сн. Поповъ

случайностъ усети докоса на това негласно влияние на природнитѣ сили.

И все пакъ, повече или по-малко, човѣкътъ успѣва да разложи и овладѣе по-ковсвени пжтеки тѣзи сили, да ги опита единъ видъ чрезъ свои уреди, чрезъ безкрайно малки и безкрайно голѣми величини. И отъ тукъ натамъ постига не само да ги поднася въ разбираемъ видъ на другитѣ, но и да ги впрегне въ работа, да ги използва, когато и колкото иска — като пиѣие, или храна, като свѣтла или топлинна лжчистостъ — за да въздействува възродително върху цѣлото тѣло или върху опредѣлена частъ отъ него.

И докато необятното, идващото и отиващото въ неизвестностъ, широкиятъ свѣтъ въ отдѣлни негови прояви — всичко това е познато, е здраво заловено, стиснато съ жилави прѣсти, човѣкътъ трудно може да се

похвали за една много по-близу до него лежаща възможностъ за победа — тази за овладяванетоъ тъмнитѣ сили, които бошуватъ въ самия него.

Дали преходното тѣло на човѣка все още не смогва да отвори пжтя на запрѣния у него духъ къмъ надземнитѣ простори или, може би, въздигащиятъ се духъ все още не успѣва да разкрие зора на едва възправящото се тѣло къмъ недосегаемитѣ за тленната обвивка висини? Този първиченъ и основенъ въпросъ, кое въ човѣка е човѣшкото азъ, единствено или двойствено е то, има ли спойка съ отвѣдното и кое въ човѣка ни отвежда тамъ — всѣки отъ насъ, улисанъ въ всѣкидневната умора, предпочита да оставя на страна. Но смѣтно всѣки единъ за себе си реди живота си споредъ това свое незнание. И докато тѣлото бодрѣе и укрепва, обилно за-

грабваше плодовете, които разлива природата, духът знае, че за него никъде няма даденъ още отговоръ, дори да открие вънъ отъ себе си поне едно отражение на идеята, която дреме по начало въ него. И намира това отражение въ върха: въ това отражение мълчаливо може да се прочете едно безкрайно малко засищане въ пжтя на изгарящото дирене.

И това е богатата храна, която цѣлостниятъ човѣкъ почерпва всрѣдъ планината. Ето богатата храна за тѣлото — неизброимитѣ дарове за тѣлото, които отвредъ се струпватъ и, неусѣтно извличайки умората, влагата крепкостъ. Ето и малката хапка за душата — надмогване преградитѣ, за да се разкрие следъ застрашително изпитание кржгозоръ, водещъ къмъ неизвестното, къмъ безкрая. Това влива упование.

И ето че радостта отъ равновесието, постигнато въ взаимното уравниване на силитѣ, пожеланията и възможноститѣ, които вълнуватъ и тѣлото и духа, е най-приятната пѣсень, която може да зазвучи въ цѣлостната личностъ.

Това непосредно отношение къмъ природата, безъ умуване и съ искрено отзова-

ване на вътрешния повикъ, крие тайната на здравето въ планината.

То тласка хилядитѣ съ възторженъ викъ въ душата нагоре.

АМБАРИЦА

На твойтъ модри небеса
бѣлѣе облакътъ на юга
и слънцето — небесенъ плугъ —
раздира твоята коса.

Единъ овчаръ е спрѣлъ въ политѣ ти,
загледанъ къмъ върха нагоре,
Кждето вѣтърътъ говори
съ тревитѣ и съ орлитѣ ти.

Надъ тия букови гори голѣми,
напѣлнили долинитѣ съ таинство,
назрѣва твоего моминство
по порати и водоми.

И сутринъ като блѣсне слънцето,
скалата ти гори до Дунава,
кждето хора ранобудни
засѣватъ хлѣба си по зрънце.

Тогава ти блѣстинъ надъ Тракия,
хато сърна въ росата утринна
и хората съсъ своето добрутро
разнасятъ скърбитѣ си по нивята.

Ламаръ



Сн. Поповъ

ОТЪ ЧАСТЪ И ЗА ЧАСТЪ

СПОРЖЕНИЦАТА

№4

РАНИЦАТА

Какво значение има раницата за посетителя на планината е излишно да се споменава. Тук ще изтъкнем само какви видове раници различаваме и какви качества трябва да обладава всеки един вид.

Туристическата раница, както зимната, така и лятната и катераческата, трябва да бъде направена от здрава, непромокаема материя. Конциът трябва да бъдат здрави, непрогнили, а кожените части — гъвкави и добре омазнени.

Всяка раница трябва да бъде така устроена, че тежестта ѝ равномерно да се разпределя върху гърба, върху раменетъ и вратният мускули. Това се постига само когато раницата е направена по мърка. Въ противенъ случай голътата за дадено лице раница увисва и цълата ѝ тежест се пренася само върху раменетъ и вратният мускули. Тогава се явява и характерната болка въ горните прешлени на гръбначния стълбъ, неправилното дишане и, следователно, преждевременна умора. Външният джобове не бива да бъдат много издадени навън, защото такива джобове нарушават общото равновесие на раницата и се получава едно постоянно теглене назад. Раменният каиши трябва да бъдат по възможност по-широки въ връхната имъ часть; тогава тежестта на раницата се разпределя много добре върху раменетъ и се изключва неприятното „убиване“ върху ключицитъ. Тази ширина, обаче, постепенно трябва да се стъпява към долния край за да не пречат каишитъ на ржцетъ при тѣхното естествено движение. Сжититъ каиши трябва да бъдат захванати въ горната имъ крайна часть въ една обща движима халка, което придава на раницата възможност за по-голяма приспособимост към гърба въ зависимост отъ положението, което ѝ се налага вследствие условията на мѣстността и движенията ни.

Гърбътъ на раницата трябва да бъде очертанъ въ единъ равнобедренъ тригълникъ чрезъ самаръ, устроенъ чрезъ широки ширити, а не чрезъ алуминиеви или тръстикови пръчки.

„Мърката“ на раницата се налага тукъ да

бъде особено внимателно взета. Въ случай, че самарътъ е по-малкъ отколкото широчината на кръста, явява се триене на крайнитъ му долни части о тѣлото, което често довежда до разранявания.

За самара ще споменемъ само за неговата необходимост. За устройството му не ще кажемъ нищо, тъй като нашитъ занаятчии сж постигнали въ това отношение форми и разрешения, които по нищо не се различаватъ отъ признатитъ чуждестранни самари.

Самарътъ, казахме, е необходимъ при всяка планинска раница, тъй като посредствомъ него се изключва запотпяването, благодарение съществуващата постоянна празнина между гърба и раницата, а главно, извънредно много се допринася за правилното разпредѣление тежестта на последната.

Що се отнася до коженитъ части, тѣ трябва да бъдатъ зашити къмъ платното, а не приковани съ капсули.

Външниятъ джобове на раницата трябва да бъдатъ по-възможност по-малки, за смѣтка на утробата ѝ.

Вътрешността ѝ е предпочитително да бъде разпредѣлена съ тънъкъ платъ на две части — едната за дрехи, а другата за храна.

Капакътъ трябва да бъде голѣмъ и широкъ, за да може добре да прихлупва отвора на раницата, даже когато последната е прѣкомърно напълнена. Вътрешната страна на капака може да бъде пригодена за джобъ, въ който най-добре се съхраняватъ личната и географическата карти, бележника и др. Тукъ вмѣсто копчета, добре е да се постави ципова затворка.

Всички токи трябва да бъдатъ солидни за да се избѣгне тѣхното разкривяне и разтваряне при пристѣпането.

Най-после нека добавимъ, че раницата трябва да бъде безъ излишни украшения и добавки, за да се намали по-възможност повече нейната тежестъ.

Скиорската раница се различава отъ лятната. Първата трябва да бъде по-плитка и по-широка. Въ такъвъ случай, тя попада само върху горната часть на гърба. Тогава, при многостраннитъ движения съ скитъ раницата е подъ заповѣдитъ на тѣлото ни — тъй като тя е добре прилепнала, о плещитъ ни, а не обратното, което води до чести падания. За смѣтка на това, тази раница е по-тежка“ върху раменетъ. Ето защо нейното носене презъ лѣтото е неоправдано.

Не е лошо въ раницата да имаме и едно малко торбе-раница, което да се носи съ каиш-

ка презъ рамо, по подобие на войнишкитѣ торби за хлѣбъ. При многодневни излети, при които изходна точка за много турове ще бѣде дадена хижа, раницата остава въ хижата, като въ малкото торбе се взема само най-необходимото за презъ деня.

Има и катерачески — малки и леки раници — които нуждаещиятъ си поръчва споредъ своето разбиране.

За „постоянния инвентаръ“ на раницата, както и за това кое предимствено трѣбва да се носи презъ разнитѣ видове излети, ще се повърнемъ въ друга книжка.

Б. Ст.

ИЗЪ СЪЮЗА

• Централното настоятелство е поздравило Негово Величество Царя по случай именния му день. Въ отговоръ Негово Величество е благоволил да отговори съ следната телеграма:

Д-ръ Ковачевски — председател на организиранитѣ български туристи, тукъ

Вамъ и на членовѣтъ на дружеството благодаря искрено за изпратенитѣ ми поздравии и благоположения по случай рождения ми день.

• Съюзниятъ подпредседателъ г-нъ Г. Драгоевъ е назначенъ за директоръ на Съюза за защита на децата въ България, кждето той отъ 7 години заемаше поста секретаръ.

• На 16. II. 1942 г. Ц. н. е имало заседание на което е присѣтствувалъ председателятъ на Ю. т. с. На това заседание е разгледанъ въпроса за съвмѣстна дейность въ планината.

Въ последното си заседание Ц. н. е разгледало и приело плана за планинскитѣ строежи и маркировка презъ 1942 година.

• Почетниятъ членъ на Съюза г. Георги Ст. Георгиевъ — почетенъ председателъ на фото-клуба въ София, е изнесълъ на 12. II. т. г. въ салона на „Славянска Беседа“ рефератъ върху „Цвѣтната фотография въ България“.

Рефератътъ е билъ отлично посетень.

• Представителътъ отъ страна на Б. т. с. въ Комитета за промѣняване наименованията на селища, върхове и др. при Софийския университетъ, почетниятъ членъ на Съюза г-нъ Георги Ст. Георгиевъ, е направилъ въ едно отъ заседанията на Централното настоятелство докладъ за извършената отъ сжщия комитетъ работа.

• Предъ Нова година наблюдателътъ на Фердинандовъ връхъ, г. Тодоръ Божковъ — Тарзанъ, на връщане отъ хижа „Рай“ къмъ върха,

вследствие силната мъгла и виелица, се бѣ заблудилъ между скалитѣ около „Прѣскалото“ гдето е билъ принуденъ да остане цѣли 24 часа. Съ грамадни усилия, съ измръзнали прѣсти на ржцетѣ и краката, той бѣ успѣлъ едва на другия день да се върне въ хижата „Рай“, гдето му е била дадена първа помощъ отъ семейството на пазача. Още сжщата нощъ, следъ голѣми усилия и препятствия пострадалиятъ наблюдателъ бѣ сваленъ въ Карловската държавна болница.

Сега г. Тодоръ Божковъ се намира въ Александровата болница, кждето е на лѣкуване. Прѣститѣ на ржцетѣ сж му отпаднали. Сжществува известно опасение и за единия му кракъ.

Въ тукашната болница изглежда, въ случай че не ще има усложнения, че ще трѣбва да престои още около 3 месеца, следъ което по всѣка вѣроятность Ц. м. и. ще го изпрати въ Германия за по-нататъшни операции.

Приятелитѣ на Тодоръ Божковъ сж замислили откриването на една подписка, приходътъ отъ която да бѣде предназначенъ за постройката на една хижа на Витоша, която да бѣде отдадена нему за лично стопанисване следъ окончателното му оздравяване.

Какво чч даватъ КАШИВЕТЪ

• На 7 февруарий т. г. Габровскиятъ клонъ — „Узана“ е далъ своята традиционна вечеринка, приходътъ отъ която е предназначенъ за фондъ „хижа Узана“.

• По случай 10 годишнината отъ основаването си, Софийскиятъ клонъ „Планинецъ“ е далъ въ Военния клубъ на 7. II голѣма планинска вечеръ. Приходътъ е за хижестроене.

Сжщиятъ клонъ на 22. II. т. г. е изнесълъ въ кино „Балканъ“ голѣмо джазово утро, на което е прожектиранъ филма „Борба за Хималайтъ“. Приходътъ е за строежъ на хижа „Планинецъ“.

На 15. II. Клонътъ е произвелъ ски състезанията си на Витоша въ мѣстността „Офелиитъ“.

Презъ м. мартъ т. г. Клонътъ открива „Школа за организиранъ туризъмъ и глатарство“. Курсътъ на школата е тримесеченъ, 2 пжти седмично, безплатенъ и достъпенъ за всички желашии членове на „Планинецъ“ и на другитѣ членове отъ Б. т. с.

Клонътъ „Трапезица“ — В. Търново е ималъ на 15 февруарий т. г. XXXIV-то общо годишно събрание, на което е билъ избранъ управителъ съветъ въ следния съставъ:

Председателъ: Цоню С. Гиргановъ
Подпредседателъ: Стоянъ А. Игнатовъ
Секретаръ: Мичо Ц. Мичевъ

Касиеръ: Стоянъ Н. Бояджиевъ
Пом. Касиеръ: Маринъ Д. Гжбенски
Домакинъ: Борисъ Т. Коларовъ
Библиотекаръ: Иванъ Н. п. Ивановъ
Съветници: Йор. К. Додевъ
Панталей Д. Матевъ
Петъръ Г. Макавеевъ
Иванъ Н. Ивановъ

Контролна комисия

Председателъ: Стефанъ Ив. Киселовъ
Секретаръ: Илия В. Илиевъ
Членъ: Ганчо А. Станевъ

● Филмът „Борба за Хималаитъ“ е билъ прожектиранъ отъ клоноветъ „Черни връхъ“ — Красно село, „Висока поляна“ — Шуменъ и „Белмекець“ — Пазарджикъ.

● Изнесени сж туристически вечери, чийто приходъ да служи за хижестроене и обзавеждане на вече построени хижи отъ следнитъ клонове на Б. т. с.: Белмекець — Пазарджикъ, Ив. Вазовъ — Сопотъ; Калояновъ връхъ — Пловдивъ.

● Клонгът „Родни Балкани“ — Варна е изнесълъ предъ варненското гражданство презъ м. декемврий 1941 г. следнитъ сказки:

1. „Географски названия по Българското черноморие“, говорилъ г. К. Кънчевъ, преподавателъ въ Морското на Н. В. училище.

2. „На гости въ Охридъ“ говорилъ г. Ем. Му-

тафовъ, преподавателъ въ Търговската гимназия.

3. „Едно пътуване отъ Видинъ до Русе“, говорилъ Димитъръ Стояновъ, преподавателъ въ Търговската гимназия.

4. „Дунавъ и морето“ — говорилъ г. Коста Траяновъ.

● Презъ м. януарий клоноветъ въ Перникъ и Банско сж прожектирали съюзния филмъ „Борба за Хималаитъ“.

● По починъ на съюзния касиеръ г. Ив. Хр. Ламбовъ, е възобновенъ клонъ „Черни Връхъ“ въ кв. Красно-село — Голъма София.

Съшиятъ въ общото си събрание отъ 18 януарий 1942 г. е избралъ упр. съветъ въ съставъ

Председателъ: Иванъ Хр. Ламбовъ
Подпредседателъ: В. Кръстевъ и Н. Константиновъ
Секретаръ: Л. Д. Кожухаровъ
Касиеръ: П. Н. Чернаевъ
Домакинъ: Д. Атанасовъ
Зав. излетитъ: Д. Здравковъ
Съветникъ: Д. Звездовъ

Контролна комисия

Председателъ: Стефанъ Бидиковъ
Членове: { Ив. Шарлагановъ
Ст. Хр. Стояновъ

Въ сщото събрание е опредѣлена излетната дейность до 8 априлъ 1942 г.



Желъзничарскиятъ домъ — Витоша

Хижи и Заслони

НОВА ХИЖА „АЛЕКО“ НА ВИТОША

Нуждата от изграждане на една голѣма хижа въ Витоша, която да отговаря въ всѣко отношение на рѣста на организирания туризъмъ въ България и специално на столицата, се чувствува отдавна, а напоследѣкъ живо занимава туристическия срѣди въ София. Идеята за построяването на една нова, монументална хижа „Алеко“ въ Витоша е назрѣла достатъчно и предстои да се направятъ първитѣ стѣпки къмъ нейното реализиране.

Учреденъ е вече при Б. т. с. комитетъ подъ почетното представителство на стилиния кметъ г. инж. Ив. Шановъ и съ участието на съюзния председателъ, г-въ д-ръ Б. Ковачевски, който комитетъ е пристѣпилъ къмъ подготовителната работа по изграждането на тази нова хижа.

ЖЕЛѢЗНИЧАРСКИЯТЪ ДОМЪ ВЪ ВИТОША

Софийското желѣзничарско туристическо дружество, клонъ отъ Б. т. с., подпомогнато отъ Организацията на Българскитѣ желѣзничари и моряци, успѣ да завърши започнатата отъ него хижа на Витоша, за ползуване отъ всички туристи, като съ това вложиха своята данъ въ сѣкровищницата на българския туризъмъ. Хижата е триетажно здание, върху застроена площъ отъ 285 кв. м. Състои се отъ 24 стаи и два салона, отъ които единиятъ ще служи за столова. Обзаведена е съ пружинени легла и две общи спални съ нарове. При този видъ тя може да послони 150 души. Сжщата е снабдена съ електрическо освѣтление и прокарана канализация и водопроводъ. Презъ настоящата година ще започне направата на паркъ около хижата, планътъ за който е вече готовъ. Проектира се направата на басейнъ и игрище.

НАДСТРОЯВАНЕТО НА ХИЖА „МАЛЪОВИЦА“

Рѣдко красивата Малъовишка долина въ Рила привлѣче презъ последнитѣ години голѣмъ брой поклонници и нейната хижа се оказа твърде недостатъчна за така нарастналитѣ посещениа. Наложил се, следователно, едно разширяване на хижата, което се осъществи съ успѣхъ отъ Самоковския клонъ на Б. т. с. Сега хижата може да послони повече отъ 100 души.

Пристрояването е направено твърде умѣло, що се отнася до външността — заслонътъ си е запазилъ своя хармониченъ видъ. Не може да се каже, обаче, сжщото и за вътрешността, кждето една отъ стаятъ е станала сега два пжти по-висока и си е загубила всичката уютность.

Тукъ като че ли ще се наложи една корекция въ смисълъ да се направятъ два етажa, каквото впрочемъ разрешение е дадено на останалата частъ отъ постройката.

Въ противенъ случай стаята ще остане крайно неприветлива и нехигиенична, пѣкъ даже и опасно съ горния наръ, издигнатъ на близу 5 метра височина.

ЗАСЛОНЪ „ИВ. ВАЗОВЪ“

Построенъ се презъ 1940 год. по случай четирисетгодишнината на Българския туристически съюзъ въ мѣстността Пазаръ-дере, Северозападна Рила. Наименува се „Ив. Вазовъ“ въ знакъ на почитъ къмъ възторжения пѣвецъ на „Великата Рилска пустиня“, така много заслужилъ за обикване на родната земя.

Заслонътъ бѣ построенъ на Пазаръ-дере отъ чисто туристическо съображение; съвпадението, обаче, поиска избраното мѣсто да бѣде и едно отъ любимитѣ кжчета на народния ни поетъ.

Сградата е по образеца на заслонитѣ Малъовица, Заврачича, Грънчаръ. Стопанисва се отъ Дупнишкия клонъ на Б. т. с., както презъ лѣтото, така и презъ зимата.

Заслонътъ „Ив. Вазовъ“ е разположенъ въ великолепното, обширно плато, затворено между Додовъ връхъ — Калининъ връхъ — Поличитѣ. Името си Пазаръ-дере платото носи отъ това, че навремето, преди и около Освобождението на България, тамъ е ставалъ голѣмъ пазаръ на едѣръ рогатъ добитѣкъ, на който пазаръ се е стичало за продажби и покупки населението отъ всичкитѣ подрилски села изъ този край.

За разлика отъ другитѣ наши високопланински заслони, съ изключение може би само на Грънчаръ, мѣстоположението на заслона Ив. Вазовъ е таково, че дава обзоръ въ всички направления. И като че ли таково едно мѣстоположение е по начало по-добро разрешение на въпроса за избора на мѣсто за хижа, отколкото практикуваното у насъ застрояване само изъ долините, кждето извънъ доминиралитѣ върхове погледътъ остава прѣрѣченъ.

Построяването на заслона „Ив. Вазовъ“ въ мѣстността Пазаръ-дере бѣ наложително. Въ противенъ случай, цѣлата горна частъ на Северозападна Рила, съ Калининъ връхъ, Поличитѣ, Сейменски ридъ, Кабулъ, Градинскитѣ езера, долините на Бистрица и Отовица, и много други още забележителности на този рилски дѣлъ, щѣха да останатъ достѣпни само за нѣколцина избраници.

А тѣзи мѣста сж изключителни обекти, еднакво за лѣтното и за зимното планинарство.

Заслонътъ на Пазаръ-дере ще служи и като етапенъ пунктъ при излетитѣ отъ хижа Скакавица — заслона Малъовица или заслона „Рибнитѣ езера“; и отъ Заслона Малъовица — Рилския манастиръ — Хижа Македония на Ай-Гидикъ.

Осъществяваниятъ навремето напрѣченъ разрѣзъ отъ Костенецъ до Дуница на Рила планина съ непосилни дневни преходи и съ лѣтно и зимно стануване на открито, днесъ се улеснява извънредно много, главно благодарение на заслонитѣ „Св. Иванъ Рилски“ и „Ив. Вазовъ“.

Б. Ст.

Закл ЮЖЕННИ

ХИЖЕСТРОИТЕЛЕНЪ И МАРКИРОВАЧЕНЪ

ПЛАНЪ ЗА 1942 ГОД.

Въ началото и на тази година Ц. н. на Б. т. с., трѣбваше да изготви плана за материалното творчество презъ 1942 год. Въ едно отъ последнитѣ заседания Ц. н. изслуша доклада на завеждащия материалното творчество, следъ което изработи плана за материалното творчество презъ 1942 год. Въ този планъ се обгръща следната дейность:

1. Строежъ на съюзни хижы.
2. Строежъ на клонови хижы.
3. Строежъ на съюзната маркировка.

Преди да се разгледа изработения планъ за настоящата година необходимо е съ нѣколко думи да се направи една равномѣтка на това, което бѣше предвидено презъ миналата година и това, което е завършено.

Тукъ ще споменемъ само за маркировката, тъй като за построенитѣ хижы се даде отчетъ въ книжка първа.

Презъ миналата година бѣше предвидено да се маркира пѣтя: Дупница, Сепарева баня, хижа Скакавица, вр. Дамга, заслона Ив. Вазовъ, Додовъ връхъ, вр. Мальовица, заслона Мальовица. Този етапъ не можа да се довърши, поради липсата на материали, съ които се извършва съюзната маркировка.

Отъ завършената работа трѣбваше да се извадятъ нѣкои заключения, които да легнатъ въ изготвянето на новия планъ за 1942 год. Първото и по-важно заключение е това, че и презъ настоящата година обективнитѣ условия не сж така добри, за да се предприема една по-голяма дейность. Намалаялата дейность на клоноветѣ и малкитѣ постѣпления, които има Б. т. с. не позволяватъ на последния да издържи една по-голяма строителна програма. Поради това се налага да ограничимъ плана за строежъ, като предвидимъ презъ 1942 г. само ония строежи, които сж най-належащи.

Второто заключение е това, че следъ завършването на строителната дейность презъ 1941 год. почти всички по-важни обекти за планинска дейность у насъ сж снабдени съ хижы, необходими за посещението на тия обекти. Нѣма планина посещавана у насъ, въ която да не сж построени необходимитѣ хижы. Трето заключение е това, че нѣкои отъ нашитѣ хижы, поради развитието на туризма, сж станали недостатъчни и трѣбва да бждатъ разширени. Относно мар-

кировката, въпросътъ стои малко по-другояче. Следъ маркирането на Мусаленския дѣлъ въ Рила, Централния Балканъ и Пирина, налага се все повече тя да бжде разширена. Това, обаче, не може да стане въ едно кжсо време, защото Б. т. с. не може да намѣри такива сръдства. Маркирането съ желѣзни стѣлбове и табели е доста скжпо и затова изцѣло маркирането на нашитѣ планини, безъ подкрепа на държавата, не може да стане по-рано отъ петъ години и то, ако условията не сж като днешнитѣ. Четвъртото заключение е, че поради все сжщитѣ обективни условия посещенията въ нашитѣ хижы презъ 1940 и 1941 год. чувствително е намаляло.

Изхождайки отъ тия заключения завеждащият материалното творчество при Ц. н. поддържаше, че презъ 1942, год., въ отдѣла строежъ на хижы съ сръдствата на Б. т. с. и клоноветѣ, трѣбва да бжде предприетъ строежа на една нова хижа Алеко въ Витоша, поради това, че въ Витоша сж започнати и построени вече нѣколко модерни хижы отъ различни други организации, които не трѣбва да бждатъ пустнати да надминатъ тѣзи на Б. т. с., която организация трѣбва да си запази предимство въ това отношение. Сегашната хижа Алеко не може въ никой случай да изпълни предназначението си и трѣбва да бжде замѣстена съ една нова, удобна хижа. Това построяване на нова хижа не може да легне само като здѣлжение на клона Алеко Константиновъ, а трѣбва да се поеме като общо съюзно дѣло, заедно съ клона Алеко.

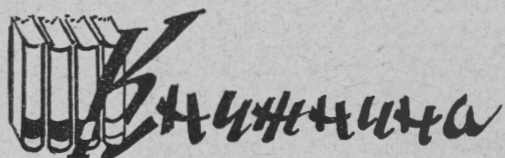
Въ отдѣла строежъ хижы отъ клоноветѣ, Ц. н. не трѣбва да се ангажирва да подкрепя всички тия хижы, защото повечето отъ тѣхъ задоволяватъ мѣстнитѣ нужди и поради това клоноветѣ-строители трѣбва да търсятъ подкрепата отъ мѣстното гражданство и официални власти. Само ония отъ тѣхъ, които ще задоволятъ не само мѣстни, но и общи туристически нужди, да бждатъ подкрепявани отъ Съюза.

Обстойно разглеждано това предложение не биде прието изцѣло отъ Ц. н.

Ц. н. реши презъ 1942 год. да се маркира предвидения миналата година етапъ въ Рила, а именно: Дупница, Сепарева баня, хижа Скакавица, вр. Дамга, заслона Ив. Вазовъ, Додовъ връхъ, вр. Мальовица, заслона Мальовица. Освенъ това, да се поправи маркировката въ Мусаленския дѣлъ на Рила и да се отпунатъ 10,000 лв. за маркировката на Витоша, която маркировка да се извърши, ако дадатъ подкрепа съюзнитѣ клонове въ София и организациятѣ, които притежаватъ хижы въ Витоша. Относно строежа на нова хижа „Алеко“, да се предприематъ общи действия на клона и Б. т. с. за построяването ѝ.

Отъ така изложеня планъ се вижда, че въпрѣки лошитѣ условия, при които живѣемъ, Ц. н. на Б. т. с. не забравя своя дългъ по отношение съюзното материално творчество.

ТОДОРЪ ТОДОРОВЪ



• ALPENBLUMEN VON D-R L. KLEIN, BD. I. II., HEIDELBERG, CARL WINTERS UNIVERSITÄTSBUCHHANDLUNG — ПЛАНИНСКИ ЦВЪТЯ ОТЪ Д-РЪ КЛАЙНЪ, 110-150 СТР. ЦЕНА RM. 5.

Двата тома отъ тази книга сж отъ Sammlung naturwissenschaftlicher Taschenbücher (Сбирка отъ природонаучни наржници), въ която библиотека учителъ-естественикъ, туристъ и любителъ на природата ще намърятъ извънредно полезни сведения за срѣщанитѣ отъ тѣхъ растения и животни изъ нашитѣ планини. Особено характерно за книгитѣ на тази сбирка сж великолепнитѣ илюстрации върху цѣла страница, дадени съ акварель, на всички описвани въ книгитѣ растения и животни. „Планинскитѣ цвѣта“, които имаме на рѣка, сж едно прекрасно помагало за нашия естественикъ, обикалящъ планинитѣ. Колко много растения биватъ отминавани, като най-много погледътъ се спира за да се радва на красотата имъ, безъ обаче да се знае нѣщо за тѣхната биология или въ рѣдки случаи, се произнася само тѣхното латинско название. Така напр., ние всички познаваме еделвайса. Знаемъ, че това растение се срѣща по високитѣ мраморни дѣлове на Пиринъ, нѣкой знаятъ още, че по Козята стена на Троянския балканъ сжщо го има, рѣдко други знаятъ, че се срѣща и по скалитѣ на вр. Мазалатъ на Калоферския балканъ. Въ книгата на Клайнъ ще намъримъ за него още следното: *Leontopodium alpinum* Cass., еделвайсъ, чието познато име, не е така старо, както би се помислило. Въ научната литература е вмъкнато презъ 1785 год., като име на растението отъ долината Ziller и презъ 1792 год., като такова отъ долината Pulster и дължи своето голѣмо разпространение главно на туристиката... Разнообразниятъ видъ *L. alp.* е трайно, образуваше розетки растение, предпочиташе варовика, сухи мѣста и свѣтлина... съ подалпийско и алпийско вертикално разпространение... единъ многоформенъ видъ отъ видово богатъ родъ съ най-силно развитие въ Центр. Азия, гдето се срѣща въ многобройни подвидове, отъ които единъ единственъ се е затвърдилъ като особена група по европейскитѣ планини предъ ледниковата епоха. Родътъ обхваща 36 различни вида, разпространени въ централната и изт. азиатска степна област, гдето се изкачва до 6000 м.

Или за насекомоядното растение петлуга (*Pinguicula vulgaris*), гдето покрай морфологичното опистние е дадено екология, физиология (насекомоядно растение) и пр. Подобни сж всички статии за растенията.

ХРИСТО МИНДОВЪ



„ТОПЛИЯТЪ ВЪТЪРЪ ЗАДУХА“

ПЪТЕПИСИ ОТЪ ХРИСТО МИНДОВЪ

Христо Миндевъ е пропжтувалъ и видѣлъ, въ продължение на много дни много и различни мѣста отъ нашата прекрасна българска природа — неизчерпасемъ източникъ на впечатления и поетическо вдъхновение, които той до висока степенъ майсторски е предалъ.

Съ бодро и топло човѣшко сърдце, което може да се радва; съ очи, които ясно могатъ да виждатъ; съ умъ, който добре прониква и преценява; съ духъ, който може да се унася въ висинитѣ на великото и непостижимото, взема туристическата тояга, нарамва раница, трѣгва и обхожда въ часове на творчески копнежъ пленителнитѣ наши планини, селища, старини, мастири и живописни краища.

Тѣй както простото, естественото и свѣтлото чувство го повлича къмъ планината, така просто и естествено разказва той впечатленията на своята будна наблюдателность. „Една нощъ, като на шега, завалѣ дъждъ“. Като на шега зачитате и вие книгата му, но ето, че не искате да я оставите. „Цѣлъ часъ дъждътъ рополи по

покривитъ на кжшитъ, цълъ часъ чука по прозорцитъ съ дългитъ си бѣли пръсти, а сетне кой знае, изведнажъ спрѣ и небето се очисти“. Четете ли, или самитѣ наблюдавате картината на дъжда? Поетично описание и жива действителностъ съ окончателностъ се покриватъ. „На другия денъ духна вѣтъръ, дървесата отгърсиха клонетѣ си, земята почна да шуми, улицитѣ почнаха да димятъ и ето че пролѣтъта пристигна“.

Още отъ самото начало е ясенъ смисълътъ на заглавието на тая книга: „Топлиятъ вѣтъръ задуха!“ Писателтъ не иска да стои повече въ голѣмия, понѣкога уморителенъ и задушнен градъ. Къмъ планината, къмъ просторитѣ! — зове го топлиятъ вѣтъръ,

„Обичамъ тия утрини, пълни съ свежестъ, копнежъ и бѣла мъгла. Обичамъ утринитѣ, когато слънцето изгрѣва и цѣлата планина потръпва — сияеща, възбудена, възродеа. Обичамъ тоя разнѣженъ зовъ на скалитѣ, по които снаги тече утринното слънце“.

Хубоститѣ на българската природа не сж били никога чужди за българското сърдце. Голѣмо е тѣхното участие въ народната пѣсень. Нѣкога и първитѣ наши мечтатели и романтици Раковски, Любенъ Каравеловъ, Василъ Друмевъ и други, не забравяха, макаръ съ горестъ на душата, да даватъ изразъ на възторга си отъ тѣхъ, срѣдъ тежката участъ на тѣхното време. Не е ли любовта къмъ родината и любовъ къмъ нейната природа? Но свободата разкри тоя възторгъ. Вазовъ, Кирилъ Христовъ и други по-нови български поети създадоха великолепна лирика, вдъхновявана отъ любовта къмъ България. Създадоха се все по това време и първитѣ хубави пжтеписи, като видъ отъ описателната проза съ най-разнообразни задачи: исторически, битоописателни, етнографски, географски, природонаучни, културни и пр. (Иречекъ, Вазовъ, К. Величковъ, В. Кънчевъ и др.)

Но съ напредѣка на нашата художествена проза и поезия, съ културното и духовно издигане на нашия животъ, поетичното описание и лиричното настроение станаха значителни елементи въ новитѣ пжтеписи. Паралелно съ това яви се разцвѣтъ и на пейзажа въ художествената живопись. И докато художникътъ ви показва едновременно въ една изложба багреното богатство на своитѣ впечатления, писателтъ ги затваря въ книгата си и чака читателя да разкрие самъ тая съкровищница, за да изпълни сърдцето си и ума си съ неговитѣ поетични слова и видения. Едно изкуство, което по-мжчно отива до душата на хората.

Такъвъ типъ, изпълнени съ поетични описания и лирични преживявания, сж пжтеписитѣ „Топлиятъ вѣтъръ задуха“. Писателтъ е билъ на много мѣста, пжтува въ избрани часове,

смѣе се, иронизира, става загриженъ, размишлява, съзерцава.

Витоша, Рила съ Мусала, Банско, Панагюрище, Пиринъ, Люлинъ, Мелникъ, Видинъ, Добруджа, Петроханския проходъ, по течението на Чая, Мальовица, при тихитѣ люде, Вкамненитѣ образи (Бѣлоградчишки скали), Лудогорие (Дели-орманъ) — навсѣкжде, гдето се отзовава, отбелязва любопитното, характерното, чудното, великолепното и онова възвишено, което откъсва човѣка отъ земното и го издига до върховетѣ на вѣчното. И всичко това предава съ топлота, сърдечностъ и съ неугасващия стремежъ за славослови свѣтлината на духа. Слънчевитѣ и радостни настроения, пробудени отъ чистотата на девствената природа, преобладаватъ срѣдъ голѣмия брой случки, среци съ хора, неочаквани сцени, занимателни наблюдения, разкази на предания, исторически сведения и оригинални размисления и сжждения върху видени и чути нѣща.

Очевидно автортъ не пжтува, безъ да има представа за мѣстото, което ще посети, предварително прочетъ е, изучилъ е онова, което се писало или знае за него. Но на свой редъ си поставя задаа, да открие и опише онова, което неговитѣ очи виждатъ. Тукъ иде неговата дарба — да ви пренесе мислено, да ви сроди съ мѣстото, гдето е попадналъ. Съ своя ясенъ, топълъ, образенъ и въ известна степенъ стилъ на цвѣтна багра, той завладява читателя.

„Чуденъ е Мусала сутринъ, преди изгрѣвъ слънце... Като музика е разсъмването въ планината, бавна и тържествена, като симфония отъ багри и звуци. То почва съ тихитѣ моления на виоли и виолончели, засилва се постепенно — и има единъ мигъ, когато зазвучатъ фанфари и тромбони, като предвестници на слънцето, което иде. Сега планината е неземно-нѣжна и акварелно чиста, и върховетѣ поематъ тихия си слънчевъ говоръ. Струва ти се, че тия изправени въ небето върхове ей сега ще запѣятъ — тѣй много свѣтлина ги багри, идеща отвсѣкжде, усиливаща се, ясна и пълнозвучна, жива и неспорочна свѣтлина“.

Често описателниятъ и разказвателниятъ елементъ отстъпватъ мѣсто на силно лирически. Предъ дивнитѣ гледки на Пиринъ, той казва: „О, Боже, погледни ме, азъ вървя въ планината, вървя въ най-хубавата наша планина, вървя самъ — сърдцето ми е пълно съ радостъ. Една птичка пѣе въ кловака. Една птичка пѣе въ сърдцето ми“.

Почти всички работи въ тая книга завладяватъ вниманието. Нѣкои отъ тѣхъ се четатъ като поеми. Писателтъ е поетъ по душа. За поетичнитѣ му дарби говори и самиятъ стилъ: художествено-образенъ и топло-затрогващъ.

Тая книга заслужава една щастлива сждба!

ИВАНЪ КАРАНОВСКИ

РАЗНИ

ЕДНА КРАСИВА ПЕЩЕРА ВЪ ЦА- РИБРОДСКО

(КАМЕННА ГОРА, ПОДЗЕМНА РЪКА)

Северозападно от с. Власи — Царибродско, на около 15 мия, се намира пещерата „Вътрена дупка“, посетена за първи път преди 27 години, от учителя в селото Г. Ангеловъ и едно овчарче, днешния кметъ на селото Р. Михайловъ.

Входът на пещерата гледа на изтокъ, толкова тъсенъ и така добре замаскиранъ съ камъни, че не е забелязанъ и откритъ презъ цѣлото време на чуждата властъ. Съ провирания и изкачвания, едва къмъ 120 м. ходътъ се разширява значително и цървитъ подземни красоти разцъвватъ. Посоката на галерията не се измѣня, само още повече се разширява, издига се на височина дори до 15 м. и разгъва тежки мраморни завеси, задъ които величествено и гордо се издига „Колоната на Свободата“, висока къмъ 15 метра.

Колкото по-дълбоко влизаме въ пещерата, толкова разкоша е подчъртанъ, като къмъ 500 м. преминава въ богато драпирана зала, украсена съ колони, полюлеи, кристални кандила, красиво нагънати драперии, спокойно потекли листоидни и обли сталактити. Въ срѣдата на тази единствена зала се издига „Владишки тронъ“. Една божествена тишина забулява този тронъ, една библейска мистичностъ навява крайчеца на всѣка падаща завеса.

Галерията на пещерата прѣдължава, но вече всички форми сж спокойни, отмѣрени, преливащи се едни въ други, едва ли не се изравняватъ въ гладко скокойно поле, въ дъното на което прозиратъ върховетъ на „Усамотената камена гора“.

Следъ „Камената гора“ пещерата продължава притрупана съ повече разкошъ, разлѣнъ така обилно и превъзплотенъ въ бѣлоснѣжни форми: ситни дантели, едро изплетени мрежи, фино назжбени мечове, едро напилени бездугани, припокрити всички отъ силноизмити, високозаоблени сводове. Въ тази частъ на пещерата къмъ 1050 м. дълбочина, по продължение на старитъ счупени сталактити сж се образували нови тънки и дълги, като моливи сталактитни форми (12—15 см.), които сж създадени най-вѣроятнo за около 25—27 години, т. е. времето, когато за първи път е била посетена пещерата. Подъ тѣзи ново образувани сталактити пречупватъ свѣтлинитъ бѣлоснѣжнитъ дипли на „Фонтана“.

Отъ „Фонтана“ пещерата се навежда надолу докато се изравни съ общото ниво, като открива съ това амфитеатрално наредени, вливайки се едно въ друго красиви изваяни корита. Градивниятъ варовникъ е измитъ видно, а коритата иматъ мрежовидна структура, което говори за периодическо движение на водата. Когато стигнемъ и височината на последнитъ корита, предъ насъ се открива леглото на подземната рѣка, широко 5—6 м. и съ измита дълбочина до 12 м. Най-вѣроятнo рѣката тече презъ пролѣтата и лѣтото, за което говорятъ отбелязанитъ височини по стенитъ въ основата на леглото ѝ. Къмъ 1350 м. коритото на рѣката е значително визко, наново се разширява и дава просторъ на нови по-чудни образувания. Една тераса, свободно плувнала всрѣдъ подземния просторъ, носи дребно чудновати форми, прилични едва ли не на приказни дворци, на дребни джуджета или райско мѣсто на нѣкои лилипути. Почти неусѣтно, едва оставили този лилипутки свѣтъ, ние сме вече предъ края на пещерата, която ни показва своитъ последни хубости почти на 1500 метра отъ началото на входа, дето се разклонява въ лѣво и дѣсно. Дѣсниятъ клонъ завършва въ самата твърдъ на скалата, а лѣвиятъ продължава още 100 м., но мжно проходима и завършва съ една пукнатина, чрезъ която може би, пещерата е въ връзка съ други подземия, даващи началото на подземната подвижна рѣка, която залива тази частъ на пещерата.

На самия край на пещерата намѣрихме една малка дѣска, на която преди 27 години първитъ посетители-българи сж отбелязали имената и датата на своето посещение. Въ самото начало на тази пещера откриваме, за първи пътъ въ България, пещерни скакалци, неизвестни досега въ други наши пещери.

Д-РЪ НЕНО АТАНАСОВЪ

ВИТОШКОТО ЗЛАТО

Добивътъ на злато изъ витошкитъ недра е започнатъ отъ незапомнени времена и, следъ голѣми или малки интервали отъ време, продължава и до днешенъ денъ. Добиването му е ставало не само посрѣдствомъ промиване на рѣчнитъ наноси, но и на самитъ златоносни легла. Главнитъ златоносни находища по Витоша сж леглата на нейнитъ рѣки съ непосредственъ контактъ съ старата еруптивна и кварцитна зона: р. Палакария, Струма, Владайска, Бистришка и пр.

Че добиването на злато и др. метали отъ Витоша е било доста усилено презъ римско време, за това имаме достатѣчно убедителни доказателства. Споредъ К. Иречехъ, въ Софийската областъ е имало особени държавни чиновници надъ рудницитъ, наричани „procuratores metallorum“. Сеченето на пари въ тогавашнитъ софийски монетарници е ставало отъ метали, добивани въ самата областъ. Вънъ отъ това въ подвитошкото население има запазени спомени

за мѣстното рударство отъ онѣзи времена. Старото население на Княжево, така нареченитѣ клисурчене разпирватъ, че въ латинско време се добивало много злато отъ Витоша и Люлинъ. За промиване на златоноснитѣ находища на Люлинъ, по южнитѣ скатове надъ ж. п. линия, латинянитѣ ужъ били прехвърляли водитѣ на витошката рѣка Планиница посрѣдствомъ една висеща платнена трѣба. Естествениятъ резервуаръ, където е събирана тази вода и откъдето е отправяна по промивнитѣ мѣста, се нарича и досега „Пио“, както се наричатъ малкитѣ резервуари и въ желѣзодобивнитѣ канални системи.

Друго едно доказателство за непосредственото участие на римлянитѣ въ добиването на витошкото злато е запазеното и досега наименованието на една мѣстность при Чупетлово, която още съхранява всички белези на важна златоносна площ. Вододѣльтъ, който се образува отъ Купена (2173 м.) и служи за мостова връзка между Витоша и Верила, е осѣянъ съ голѣми кварцитни блокове и скални конгломерати съ кварцитенъ материалъ. Седловината, източно отъ Чупетлово, между Купена и в. Чукара (1516 м.) представлява една доста широка платформа съ кварцитни грамади, наречени „Грамадака“. Една стара и едва личаща вада е схващала високо водата на купенския притокъ на Струма и я отвеждала къмъ тази мѣстность за промиването на кварцититѣ и разположенитѣ надолу къмъ Струма подобни грамади. Тази именно мѣстность се нарича и досега „Каѳо“. Какво то значи, никой отъ разпитанитѣ по-събудени селяни отъ Чупетлово не можа да ни разясни. „Отъ старо време така си го казваме!“ — бѣ всичко, което можах да ни кажатъ. Наричането именно на тази мѣстность съ това име показва, че тукъ нѣмаме работа съ единъ номенклатуренъ курioзъ, а съ единъ съхраненъ езиковъ исторически паметникъ отъ латинското експлоатиране на витошкитѣ златоносни богатства. Никакъвъ споменъ въ самото население за тази епоха не можахме да откриемъ.

Доказателство за добива на злато презъ отдавнашното минало ни служи и самото наименование на р. Палакария, чиито пѣсци сж промивани най-основно и най-дълготрайно за добива на благородния металъ, за което вече говорихме въ отдѣла за витошкитѣ рѣки.

Материални документи за сжщата планинска добивна индустрия сж и кварцитнитѣ грамади надъ Боснекъ и подъ Кладница. Много интересни сж находищата въ подковообразната котловина въ Поповското землище (подъ с. Кладница). И тукъ преланието, съхранено въ мѣстното население, сочи вадата, запазена и до сега, съ чиято вода е ставало промиването на кварцитния теренъ. Вадата води своето начало отъ кладнишка Сива-грамада, минава подъ вододѣлното било между рѣкитѣ Матница и Кладнишка и на южния склонъ на Ракевецъ била отведена съ нѣкакви си съоръжения (казватъ съ платнени трѣби) надъ дола на Кладнишката рѣка до кварцитната област, наричана и досега „Грамаге“.

Споредъ съхраненото още предание, злато се е добивало и около с. Бистрица. Цѣлата дивуиална мѣстность отъ Богдана и Капралитѣ до политѣ на Витоша се нарича и досега *Рудищата*. Съ дълбоки прорѣзи е разорана цѣлата мѣстность. Селянитѣ отричатъ тукъ да е добивано желѣзо. Желѣзнитѣ промивни рудища сж високо изъ рѣчнитѣ корита на Стара-рѣка и Ячевска. Опити да се добива злато сж правени и въ турско време. Тукъ, твърди преданието, турцитѣ намѣрили кюлче злато, голѣмо колкото заешка глава, и по този случай устроили тържество, но по-нататѣшната имъ работа не дала резултатъ и тѣ я преустановили. Добиването, значи, на злато по Витоша е продължило и презъ срѣднитѣ вѣкове, но съ прекъсвания. За това свидетелствува и пѣтешественикътъ Люзинянъ, който е отбелязалъ въ пѣтнитѣ си бележки за Витоша: „Тукъ има и една златна рудница, която обаче не се обработва¹⁾“.

Наименованието „Златнитѣ мостове“ е тоже въ нѣкаква връзка съ златодобива.

Златосъбирателитѣ, наречени златари, презъ време на турското владичество сж били предимно македонци. Добиването чрезъ промиване злато се е продавало подъ името „су алтѣжж“ (водно злато). Златаритѣ се ползвали съ нѣкакви данѣчни привилегии, подарени отъ незапомнени времена. Промиването на златоносния пѣсъкъ е ставало по единъ примитивенъ, но практиченъ и до днесъ запазенъ начинъ, отъ който можемъ най-добре да сждимъ и за миналото.

За него ето какво ни казва проф. Г. Бончевъ:

„Миенето на златото е доста примитивно и орждията прости: панакида и дълга дѣска съ напрѣчни нарѣзи, обкована отъ страни съ други две по-плитки за да образува улей, и малки копанки. Дѣската се е поставяла полегатъ. На издигнатия ѝ край се насипва прѣстыта, относно пѣска, и се полива съ вода. Той всичкиятъ съ водата заедно минава надлъжъ по нея и ако съдържа златни частици, като по-тежки, ще се задържатъ по нарѣзитѣ ѝ. За едно промиване се насипватъ около 30 копанки (по 10—12 оки) прѣсты, или пѣсъкъ, и се промива добре съ вода. Следъ това дѣсчениятъ улей се оставя легналъ по дължината си и се измива добре по нарѣзитѣ, като водата и пѣсъкътъ отъ тѣхъ се оставятъ да падатъ въ панакидата. Тамъ се събира черниятъ магнетитовъ пѣсъкъ, а заедно съ него и другиятъ тежъкъ пѣсъкъ и златото, ако го е имало. Панакидата съ тоя пѣсъкъ се поставя на слабо рѣчно или поточно течение да се промие, като се слабо движи, за да се измие всичкиятъ пѣсъкъ и останатъ на плитко издѣланото ѝ дѣно само златнитѣ частици, които се отличаватъ по боята си. Тѣй промитото злато се изсипва въ говежди рогъ, който рударитѣ носи обѣсенъ на пояса си²⁾“.

(Следва)

ПАВЕЛЪ ДЕЛИРАДЕВЪ

¹⁾ Сборникъ за народни умотворения, кн. VI, стр. 474.

²⁾ Старото рударство въ България и Македония, стр. 45.



Соран

ФИЛМЪ ЗА ПЛАНИНАТА

Личн. докторовъ

