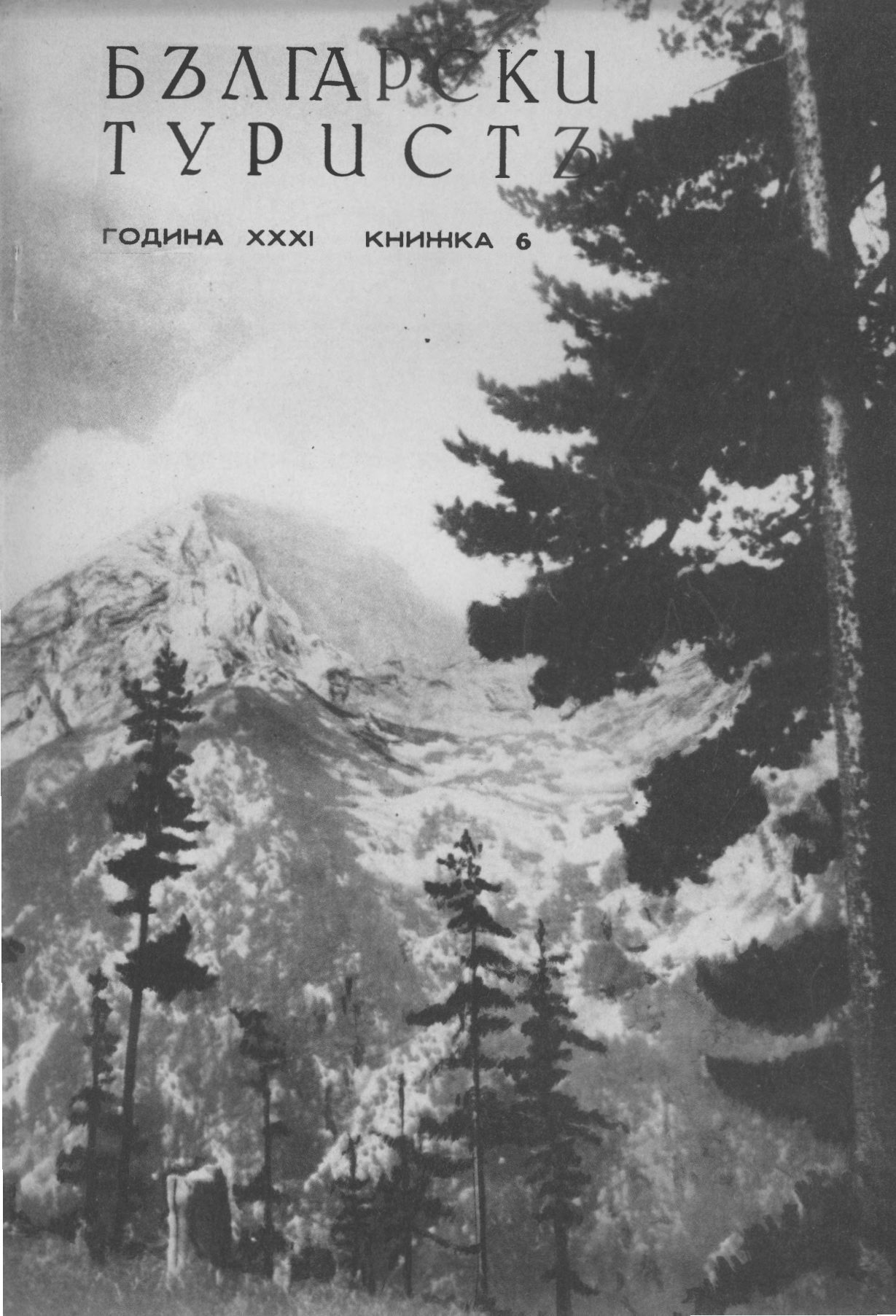


БЪЛГАРСКИ ТУРИСТЪ

ГОДИНА XXXI КНИЖКА 6



БЪЛГАРСКИ ТУРИСТЪ

ОРГАНЪ НА БЪЛГАРСКИЯ ТУРИСТИЧЕСКИ СЪЮЗЪ
ИЗДАНИЕ НА ЦЕНТРАЛНОТО НАСТОЯТЕЛСТВО

Редакторъ: ГЕОРГИ ДРАГОЕВЪ

Редакция и администрация — София, Позитано 6, тел. № 2-75-89
Пощенска чекова сметка № 672. Абонаментъ: за членове 40 л., за нечленове 100 л.

DER BULGARISCHE TURIST

Zeitschrift des Bulgarischen Turistenverbandes, Hauptschriftleiter: GEORGE DRAGOEFF
Schriftleitung: Positano 6, tel. № 2-75-89

Година XXXI

Юний

Книжка 6

40 ГОДИНИ БЪЛГАРСКИ ТУРИСТИЧЕСКИ СЪЮЗЪ

Да се пишатъ похвали за дейността на Българския туристически съюзъ за почти полувъковното му дѣло е излишно — тѣзи, които сж го извършили, не ще се поласкаятъ, а тѣзи, които не го познаватъ, не ще проумѣятъ неговата голѣмина.

Дѣлото на Българския туристически съюзъ принуждава само къмъ прегледъ на онѣзи лични, обществени, държавни и народностни ценности, за които той допринесе така много презъ тѣзи 40 години. Презъ това време много схващания се промѣниха и много нѣща бѣха преоценени. Накжсо казано, излетуването — отъ сръдство за смилане на храната стана сръдство за възпитание и нераздѣлна частъ отъ съвременната култура.

Би било погрѣшно, обаче, да мислимъ, че чрезъ излетуването се постигатъ много голѣми резултати. Напротивъ, въпрѣки безспорнитъ и благодатни влияния на въздуха, слънцето и движенията — основни елементи на излетуването — ние не можемъ още да твърдимъ, че тѣ сж придобивка и на широкитъ народни кръгове. Ние стоимъ едва въ началото на едно време, презъ което излетуването ще окаже неоспоримо влияние върху здравето на отдѣлнитъ люде и ще имъ даде възможностъ за дълбоки и полезни преживявания, които ще се отразятъ върху тѣхното душевно и духовно развитие! Не че и днесъ това не се признава и твърди. Въпросътъ е, обаче, не да се признава и твърди, а въздухътъ, слънцето и движенията да се наложатъ дълбоко и нашироко въ живота — при работника и чиновника, при стари и млади, мъже и жени; не само презъ празнични дни и ваканции, а презъ цялата година! Излетуването като свѣтлогледъ да намѣри мѣсто въ работилницата, канцеларията, фабриката и жилището, за да огрѣе и тамъ лжчъ отъ свѣтлина и чистъ въздухъ.

Ако би могло да се изчисли какво зависи отъ излетуването по отношение на здравето, то само това би било достатѣчно, за да ни даде представа за оная грамадна полза, която Българскиятъ туристически съюзъ въ тѣзи 40 години е извършилъ не само за тѣлото, а чрезъ него и за създаване най-сигурната основа, върху която се изгражда народно благополучие и държавна сигурностъ.

Като оставяме, обаче, всичко това настрана, ние не можемъ да измѣримъ и друга една полза, която Българскиятъ туристически съюзъ е допринесълъ — да разкрива предъ всички нашата страна. Нека не се забравя, че при тѣзи по-

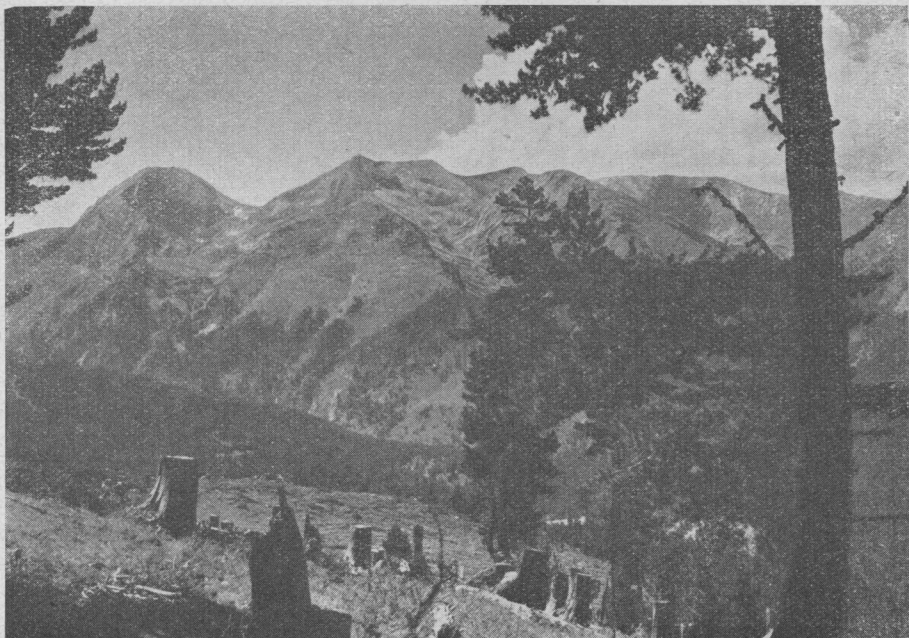
сещения изъ страната човѣкъ опознава населението, опознава неговитѣ нужди и въобще нуждитѣ на страната. И така — всѣки, който се завърне въ родното си мѣсто, има единъ дълъгъ отъ своята душа, който принадлежи на тѣзи нужди. Не може да се откаже, че така се яви необходимостта отъ залесяване, прокарване на пѣтища, грижи за чистотата на селото, облѣклото на селянина и други начинания, необходими и по стопанско и по национално гледище — всички не могатъ да се изброятъ, защото тѣ бѣха дълъгъ и на известни служебни лица. Но последнитѣ се нуждаеха отъ широка обществена подкрепа, за да наложатъ необходимостта отъ мѣрки — за тая подкрепа допринесе твърде много Българскитѣ туристически сѣюзъ.

Планината стои и сега мѣлчалива, горда и величествена, както и преди четиридесетъ години. Тогава, когато за насъ тя не благоухаеше съ мириса на своята окжпана въ слѣнце снага и не познаваше смѣлия и гордѣ бѣгъ на скитѣ. Ще се смѣнятъ лжчисти утрини съ ухаещи вечери, ще се смѣнятъ зеленина и снѣгъ и ще дойде времето, което ще зачете, като разбиращо се само по себе си, значението на излетуването за пълното развитие на душевнитѣ и тѣлесни сили на отдѣлния човѣкъ и на нравственитѣ сили на нацията. Това време ще отдаде всѣкому заслуженото, а на труженицитѣ отъ Българскитѣ туристически сѣюзъ — зачитане, възхвала и почитѣ.

Да пребжде всеотдайната и въодушевена дейностъ на труженицитѣ отъ БТС, да пребжде Българскитѣ туристически сѣюзъ.

ГЕОРГИ Г. КАРАИВАНОВЪ

Главенъ инспекторъ по тѣлесно възпитание при
Министерството на народното просвѣщение



Елтепенски масивъ

Сн. К. х. Радоновъ

РОМАНТИКА ВЪ ПЛАНИНАРСТВОТО

Отъ Петъръ Боевъ

Когато си всрѣдъ вълшебния свѣтъ на планината, приобцилъ я къмъ своя собственъ свѣтъ, ти я изживявашъ като сжщина близка и родствена, като с ж д б а .

Но когато си далечъ отъ нея, въ стаята — клетка, изградена отъ тухли, желѣзо и бетонъ, планината за тебъ е единъ к о п н е ж ъ . Единъ страненъ и могъщъ копнежъ. Кой сж скрититѣ импулси на тоя стремежъ, коя е първопричината на копнежа къмъ планината ?

Не е ли това романтиката на нашата душа, онова чувство, което при видъ, дори само при спомена за нѣщо тѣй дълго очаквано и жадувано, ни облъхва съ струята на непознато щастие? Романтиката лежи въ основата на нашата планинска вѣра и на нашата планинска душа като една вътрешна сила, винаги дейна и устремена.

Въ съзнанието на мнозина, обаче, романтиката се рисува като едно отживѣло сантиментално чувство, което е чуждо на днешния активенъ човѣкъ и на реалистичния духъ на епохата, въ която живѣемъ. Въ това разби-

ране нѣма нищо вѣрно, защото, макаръ романтизмътъ като литературна школа да изчезна, романтизмътъ като чувство за справедливостъ и свобода, като копнежъ къмъ по-съвършеното, като непреклонна воля къмъ красота и висши възможности, каквото и да е тръгизмътъ на тая воля, ще пребъде въ вѣковетѣ.

Ние бихме могли да кажемъ даже, че въ развитието на западната култура романтизмътъ е почти единствената епоха, когато заглъхва самовластието на разсѣдка, спира идолопоклонството предъ формитѣ, за да се пробуди стихията на творческия духъ. Романтицитѣ носѣха въ душитѣ си скръбта по единъ прекрасенъ нероденъ свѣтъ и затъгуваха по други, далечни земи. Особено болезнено почувствуваха тѣ противоречието между блѣнъ и действителностъ. Новалисъ, Хьолдерлингъ и Клайстъ решиха да заличатъ действителността отъ своето битие, понеже не се покриваше съ тѣхния идеалъ, и заживѣха въ свой собственъ свѣтъ. За тѣхъ свѣ-

тът имаше цена дотолкова, доколкото намираше отзвукъ въ сърдцето имъ. Затова Клайстъ се вслуша само въ ритъма на своето вѣчно неспокойно сърдце — „единъ кжсъ вселена, която живѣе въ себе си“. Байронъ, чуждъ на хората, напуска като изгнаникъ родината си, за да намѣри покой въ гордата самотност и да чезне въ виденията на античното минало въ Испания, Италия и Гърция и край блѣнуванитѣ острови на Архипелага.

Романтицитѣ нѣмаха, разбира се, чародейната сила да разтопятъ и излѣятъ свѣта въ формитѣ на своя идеалъ. Но това не намалява ни най-малко смисъла на тѣхното дѣло. Подобно на Фауста, тѣ се огъваха между двата полюса на живота: блѣнъ и действителностъ. Понѣкога жаждата за опора тукъ на земята наддѣлява надъ чувството къмъ безкрайното и желаното, дакато отново не ги откъсне мощниятъ зовъ за нѣщо извънъ земнитѣ блага и закони. Недоволници, не намѣрили справедливостъ въ свѣта, тѣ решаватъ сами да си я сътворятъ и при първия имъ опитъ да се откъснатъ, падатъ. Повтаря се вѣчната съжба на Ефорионъ, който, тласканъ отъ своя хероиченъ поривъ къмъ красотата и висши възможности, се въззема до най-голѣми висоти и пада, когато опитва последното — непостижимото, за да се възземе като легендарния Икаръ къмъ слънцето!

* * *

Въ днешния вѣкъ на технически и материаленъ напредѣкъ, когато цивилизацията до голѣма степенъ е механизирала самия човѣкъ и го е превърнала въ робъ на предписания и условности, романтично чувство е особено необходимо, за да подхранва у него живителнитѣ струи въ душата му. Въ голѣмото политическо, стопанско и духовно безредие, което е обхванало свѣта, най-много се чувствува нуждата отъ жертви, отъ героизъмъ и подвигъ. А нима всѣка жертва, всѣки подвигъ не е романтизмъ?

Но съвременната романтика не е възможна нито като литературно увлѣчение по модни идеи, нито въ ония форми, цели и идеи, съ които бѣха закрѣмени първитѣ романтици.

Съвременната романтика, за разлика отъ нѣкогашната, е съобразена преди всичко съ живота и действителността, колкото и това

и качество нагледъ да противоречи на сжщността ѝ.

Една отъ проявитѣ на съвременния романтизмъ, и то въ най-чистия му видъ, е планинарството. И намъ предстои да разкриемъ тъкмо ония особености на планинарството, които му придаватъ романтиченъ обликъ и чаръ.

Първата и сжществена черта на планинарството като романтично чувство и идея е обичьта къмъ природата — но въ тая си обичъ модерното планинарство ни най-малко не се вдъхновява отъ идиличния мирогледъ на Русо. Неговиятъ повикъ: „Назадъ къмъ природата!“ не означава за насъ бѣгство отъ живота, за да потърсимъ въ наивно-сантименталното уединяване „любовъ, щастие, невинностъ...“, а, напротивъ, ние отиваме въ природата, за да се върнемъ следъ това отново въ живота и да влѣмемъ въ него ония бодростъ, здраве, сила и борческа жажда, каквито сме почерпили и придобили въ планината.

По тоя начинъ присжщото нѣкога на романтизма бѣгство отъ живота, странене отъ хората, въ планинарството се превъплѣти въ положителни елементи: съвременниятъ планинаръ не страни отъ хората и не само че не бѣга отъ живота, но, напротивъ, е неговиятъ най-възторженъ обожател. Отъ неговия погледъ, отъ обгорѣлото му отъ слънцето лице не лѣха ли бодра вѣра и жажда за животъ?

А нашето „ехо“, продължително и мощно, не е ли най-възторжениятъ зовъ на волята ни за просторъ, за волностъ и животъ?

Най-сетне нашата обичъ къмъ хората, независимо отъ социалната имъ принадлежностъ, не намира ли трогателенъ изразъ въ нашето другарство, изразено въ толкова сърдечни, а нерѣдко и въ героични прояви?

Нѣкога самотността, тжгата, меланхолията бѣха романтична черта, само че изразъ на единъ болезненъ индивидуализъмъ. Въ планинарството това усамотяване въ минутитѣ за непосредствено свръхчувствено общуване съ планината, напротивъ, не носи тая особеностъ. То е една наистина романтична преживѣлица, която, макаръ и лично изживяна, е социално обгорена, т. е. сподѣлена.

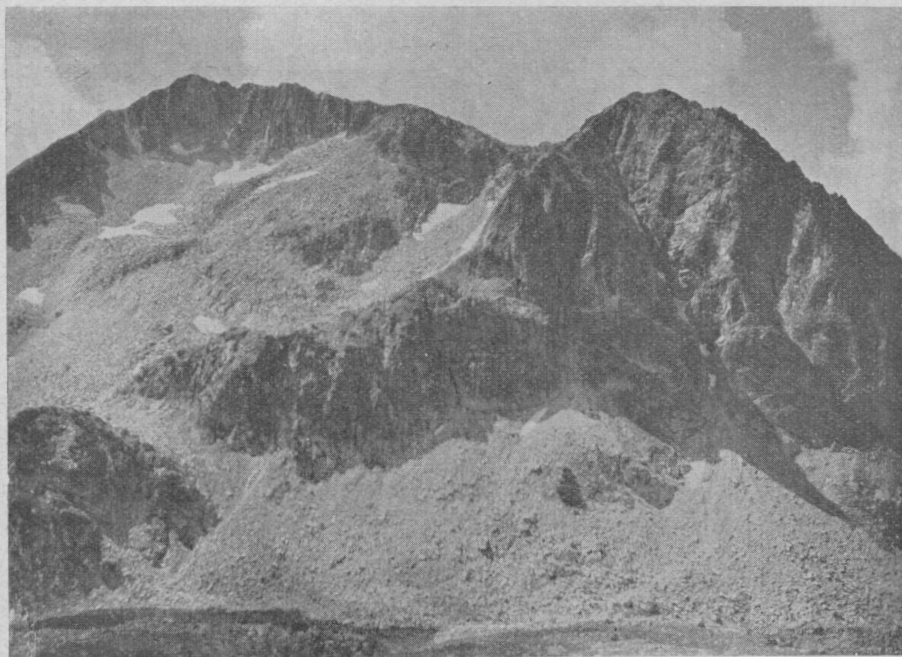
Та нима незабравимитѣ планински вечери край огньоветѣ на хижитѣ не сж въ голѣ-

мата си част едно сподѣляне на всичко онова, което презъ деня всѣки е изпиталъ, почувствувалъ и преживѣлъ? Въ очарованието на тия вечери всрѣдъ недрата на планинитѣ, подъ звездното небе, всрѣдъ другарската срѣда, всрѣдъ пѣсни, шегѣ, смѣхъ, въ огрѣнитѣ отъ огъня лица и отъ радостта души се крие една отъ най-примамливитѣ прояви на планинарството.

Нашата обичъ къмъ хората и природата се обединява отъ общото ни и живо чувство къмъ действителността. Ние

и ги слива въ онова,¹ което наричаме планинска преживѣлица.

Благодарение на това, че действителността не е само теренъ на нашата дейностъ, но целъ на нашитѣ стремежи и източникъ на нашитѣ възторзи, душата на планинаря е толкова идеалистична, колкото и реалистична. Нѣкога романтицитѣ тжгуваха за единъ прекрасенъ и нероденъ свѣтъ, отричайки сществуващия, а днесъ планинаритѣ се радватъ тъкмо на сществуващия свѣтъ, безъ съ това приобшаване къмъ действител-



Пиринъ — Каменица

Си. Д. Рунтовъ

изхождаме винаги отъ нея и каквото и да е романтичниятъ патосъ на нашитѣ устремѣния, той има винаги за основа действителността. Гласкани отъ нашата романтична жажда да видимъ едни по-други хора и една по-друга действителностъ, лишена отъ баналнитѣ декори на ежедневието, ние се устремяваме къмъ безпредѣлния свѣтъ на планинитѣ и тъкмо тоя свѣтъ е една действителностъ и то много по-естествена, по-красива и първична, отколкото всѣкидневната. Ето тъкмо тая черта на планинарството внася хармония между блѣнъ и действител-

ността да сж изгубили отъ романтиката на душата си.

Друга една не по-малко романтична проява на планинарството е обичѣта къмъ свободата. Но свободата за насъ не е една внушена социалфилософска идея, нито нѣкаква висша етична категория или концепция. Свободата за насъ е по-скоро едно чувство, една романтична жажда за волностъ, за просторъ, за въздухъ и свѣтлина. Тя се изразява въ едно освобождение отъ потискащата душата и тѣлото условностъ на всѣкидневieto, въ пълното разтваряне на гърдитѣ

за въздухъ, въ разкриването на безпредѣлнитѣ простори за очитѣ, въ изострянето на слуха да долови всѣка пѣсенъ, всѣко съзвучие: отъ лекото докосване на вѣтъра до тревитѣ и листата, до звънливата пѣсенъ на пѣнливия потокъ и до трелитѣ на крилатитѣ пѣвци.

Това наше чувство всрѣдъ планината неизмѣнно се свързва съ друга една романтична проява: нестихващата жажда къмъ красота. Тая жажда за планинаря е първична. Задоволяването на тая жажда всрѣдъ планинската действителностъ означава и насищането на нашата илюзионна потрѣба.

Но нима всѣкидневната обстановка на живота не е въ състояние да задоволи тая потрѣба на душата чрезъ своитѣ черкви, музеи, картинни галерии и всички други институти за укрепване на духа? Нима нашата жажда да се откъснемъ отъ всѣкидневната потискаща условностъ на живота не се насища, макаръ и за моментъ, тамъ, където всрѣдъ музика, танци и свѣтлинни ефекти животътъ е забрава и празникъ? Нѣма съмнение, че подобни институти осмислятъ живота на творческия човѣкъ, а карнавалитѣ забави и празненства го разнообразяватъ и иматъ своето значение и оправдание въ живота. Но нашиятъ поривъ къмъ неизвестното, недостъпното и неизпитаното не може единствено да се задоволи нито отъ тѣхъ, нито чрезъ пѣстроцвѣтния миражъ на киното или театъра, нито чрезъ страницитѣ на нѣкой романъ.

Нѣкога, въ днитѣ на нашитѣ първи романтични пробуди, ние обикаляхме земята ведно съ героя на Жулъ Вернѣ, увличахме се въ борбитѣ съ червенокожитѣ и приключенията на героитѣ на Майнъ Ридъ, четѣхме Джекъ Лондонъ и мислено се носѣхме по снѣжнитѣ полета на Аляска, край брѣговетѣ на Юконъ или край блѣнуванитѣ острови на южнитѣ морета. Ние следѣхме моряцитѣ на Пиеръ Лоти въ тѣхнитѣ скитания изъ чуждитѣ морета и екзотични страни. И това подхранваше романтичното чувство въ нашитѣ юношески души.

Днесъ киното не само ни предава една още по-вѣрна представа за тия морета и земи, но ние виждаме на екрана осъществени най-смѣлитѣ човѣшки фантазии, каквито Ориентътъ може да създаде.

И въпрѣки това, нашата илюзионна потрѣба и нашиятъ копнежъ къмъ далечното,

непознатото и неизпитаното не само че не се насища, но повече разраства. Зашото, колкото и красиви илюзии да създаватъ киното и романътъ, все пакъ тѣ не сж непосредствено задоволяващи и въ тѣхъ ние не сме участници, а зрители или четци. И даже когато тѣ възпроизвеждатъ не единъ недействителенъ свѣтъ, а самата действителностъ, разликата въ най-добрия случай си остава тая, каквато е между единъ консервиранъ и единъ прѣсно откъснатъ плодъ.

Единъ филмъ, напр. на Луи Тренкеръ, който ни разкрива зимния чаръ на планинитѣ, служи не да насити и задоволи, а само да усилити нашия копнежъ къмъ планината въ нейното снѣжно сияние, където единствено тоя копнежъ може да бѣде осъщественъ като рѣдка и незабравима преживѣлица. Ето защо една илюзия, осъществена въ киното, театъра или другаде срещу цената на входния билетъ, не носи нито смисъла, нито трайността, нито непосредственото изживяване на една мечта или копнежъ, осъщественъ въ планината съ цената на нѣколко часови усилия, опасности и напрежения.

Тѣкмо затова емоционалитѣ прояви на планинаря винаги носятъ неизмѣнния белегъ на жизненостъ и активностъ. За него опиянението и съзерцанието се раждатъ не чрезъ затваряне въ себе си и примирение съ противоречията въ свѣта а, напротивъ, чрезъ преодоляване на реалния свѣтъ, чрезъ една съгласувана външна и вътрешна борба, въ която той впрѣга цѣлата си физическа и духовна енергия и издържливостъ, за да увѣчае устрема си съ успѣхъ.

И когато кракътъ му стѣпи върху каменното чело на желания връхъ, това означава не само физическо преодоляване на едно препятствие, но едно възможване надъ действителността, едно издигане не само съ тѣлото, но и съ чувството, съ мисълта и волата надъ реалния свѣтъ.

Въ това постижение се крие не само една победа надъ бездушната материя, но едно ново свѣтоторазбирание, което вижда смисъла на живота въ вътрешното удовлетворение. въ напрежението отъ борбата, въ кипежа на чувствата, въ неутолената жажда за красота, въ несломимата воля за преодоляване противоречията, въ нестихващия устремъ нагоре къмъ върховетѣ и все по-нагоре къмъ висши възможности и красоти.

ОТЪ ДАЛЕЧЕ...

Отъ Ст. Поповъ

По законитѣ на простата физика, съ увеличаване на разстоянието предметитѣ намаляватъ и най-после изчезватъ отъ нашитѣ очи. По сложнитѣ закони за душата, обаче, е обратното...

Макаръ и да съмъ сега на хиляди километри отъ България, отъ нейнитѣ планини и тѣхнитѣ приятели, всички тѣ не само не сж изчезнали отъ моя взоръ, но взематъ непрекъснато по-голъми размѣри и сж застанали като огромно видение, отъ което не мога да се откъсна и което прави тжгата по тѣхъ да се обърне на неотлъчна частъ отъ общото настроение.

Далечъ нѣкъде сега, на югъ, българскитѣ планини сияятъ въ ранния си лѣтненъ блѣсъкъ и въ една малка улица, наричана Позитано, въ съответно скромна обстановка, се суетятъ хората, които искатъ да обърнатъ влѣчението къмъ планинитѣ въ постоянна религия. Наближава празникъ: ще се чествува четиридесетгодишнина на българския туризъмъ. Намирацитѣ се далечъ отъ радостнитѣ рамки на Родината биха искали и тѣ да бждатъ наредъ съ всички щастливци въ тоя день, но животътъ понѣкога стои надъ планинитѣ и надъ насъ, хората. И вмѣсто да изживяваме заедно съ другаритѣ отъ планината общата радостъ, ще се задоволяваме съ краткитѣ съобщения на вестникитѣ и нечудо ще промълвяме отъ далече „Здравѣй!“ А като отмѣщение ще пратимъ на другаритѣ и нѣкои правоучителни слова...

Юбилейниятъ периодъ е твърде дългъ и значителенъ, за да може да бжде предметъ само на нѣколкодневно суетене въ столицата. Ние всички знаемъ дължината на изминатия пжтъ и още по-добре тази на предстоящия. И затова именно сега ни се налага да се задържимъ съ мисълта си около жизненитѣ въпроси на българското планинарство и опредѣлимъ възхода му до следващия юбилей, да въоръжимъ дейцитѣ си на близкото бждеше съ свѣтла мисълъ и творческо вдъхновение — това е важното, а колкото за следващия юбилей, все ще се намѣрятъ хора да го чествуватъ.

Ако е за казване и писане, струва ми се, че азъ казахъ и писахъ всичко около българското планинарство и къмъ казаното едва ли има вече да прибавя нѣщо. И все пакъ — нали въ калейдоскопа на последнитѣ съюзни години и моята личностъ се срѣща съ мисълъ и дѣло — иска ми се нѣщо да допълня и прибавя.

За една планинарска идея — или все едно: за движението, което я носи и представлява — най-важното си остава какъ тя си представя обекта, въ случая планината. Отъ тази представа зависи духовниятъ й рѣстъ, зависи и размахътъ на материалното й творчество. Каточели има още нѣщо изъ нашитѣ писания и слова, което издава неясность. Касае се, на първо мѣсто, за разликата между природа и планина.

Тукъ е и основата на — не силомъ! — прокарваната отъ мене разлика между туризъмъ и планинарство. Доскоро едно превъзможнато вече схващане за сжщивата на нашата организация искаше да представи, че Б. Т. С. има за задача да разпространява туризма въ най-общата му и неопредѣлена форма: като поклонение къмъ природата. И подъ тази „природа“ се разбираха еднакво планински и полски хубости, езера, пещери, та даже манастири и археологически находки. Нали все е природа... И това е едно схващане и такава една организация може, та даже и трѣбва, да има. Въпросътъ е дали Б. Т. С. е тази организация или тя наистина е планинарска организация. Думитѣ и представитѣ задължаватъ, даже и когато не се употребяватъ отъ филолози. Щомъ като сме планинарска организация, ще се занимаваме само съ планинитѣ! Ако, обаче, нѣкои мислятъ, че това не е правилно, че подъ туризъмъ се разбира споменатото вече отъ мене съдържание, не ще бжде зле да си изяснимъ веднажъ завинаги тѣзи нѣща. Съ това азъ не искамъ да ровя изчерпани вече въпроси, защото тѣ действително не сж изчерпани и защото премълчаването е удобно при много случаи, но не и когато се касае за идеята на една организация. Разбира се, това не изключва случая много жители на полски гра-

дове да иматъ по-мощенъ и по-дълбокъ стимулъ къмъ планината, отколкото жителитѣ на подбалканскитѣ градове. Това даже не изключва и нашитѣ така наричани полски клонове да се занимаватъ съ широка страннична дейност, която да нѣма нищо общо съ планината. Предметъ на конкретната ни дейност е едно, сжщностъ на идеята е друго. Важното е да съзнаваме едното и другото.

Другъ е вече въпросътъ — какъ си я представяме собствено тази наша планина. Огъ тази наша представа зависи дали ще бждемъ само една организация, връзката между членоветѣ на която ще бждатъ членскитѣ списъци, увѣренията за пжтуване, намаленията и изгодитѣ или пъкъ ще бждемъ едно планинарско общество, идеята на което стои надъ всичко и знамето на което не сж изгодитѣ и веселитѣ екскурзии. Да си кажа право, азъ не бихъ ималъ никаква охота да работя — ако такава повинност още ми предстои — въ една организация, въ която всѣки влиза и излиза дотолкова, доколото има смѣтка въ материалнитѣ ползи и въ която общитѣ събрания, конгреситѣ, организационната суета или пъкъ „приятнитѣ“ компании въ планината изчерпватъ цѣлото съдържание на живота. Иска ми се да вѣрвамъ, че ние вече надмогнахме простото и пусто схващане, че планината е само единъ бездушентъ теренъ съ малко красота за очитѣ, чистъ въздухъ за дробоветѣ и програма за използване на недѣлната почивка. Тукъ никакво хитруване и умуване не помага — даже и демагогията, че по този начинъ ще привлечаме повече членове и съмишленици. Чистиятъ въздухъ, красотата и пълнитѣ отъ радостъ гърди ние ги приемаме съ благодарностъ. Но за насъ планинарството все ще си остане — нека да не е религия: отъ нея рационалиститѣ много се плашатъ — единъ мирогледъ и единъ моралъ. Трезво и разумно е да виждаме въ планината само единъ резервоаръ за здраве и радостъ, но възвишено и достойно е да виждаме въ нейното лице единъ символъ, който трѣбва да разберемъ и разгадаемъ съ цената на духовни стремежи и вълнения. Само така планинарството не ще представлява положителния добавъкъ на една цивилизация, а ще бжде изразътъ и на една духовна култура.

Планинарството е борба, въ

която личността израства, а не е просташко удоволствие, въ което личността се губи. Това нека се разбере веднажъ завинаги: единъ народъ не отива много напредъ, когато гледа на историята си като на удоволствие и удобство, а само когато я изживява като непрекъснатата и мжчителна борба за вдъхновени и висши идеали. Сжщото е и планинарството: ако гледаме на планинитѣ само като на дадени ни отъ Господа Бога голѣми санаториуми или увеселителни градини, ние си издаваме много лошо свидетелство за духовното ни богатство.

Българскитѣ туристически съюзъ не може да призовава само въ името на добре прекаранитѣ недѣли (предпоставка: хубаво време!) — това е именно отрицание на общественостъ — да се принизявашъ до вкуса и интереситѣ на мнозинството. Или ще го водишъ по пътя на културата и ще рискувашъ да останешъ дълго време неразбиранъ и нецененъ или пъкъ ще слѣзешъ долу до разбиранията и желанията на тълпата (нашия неорганизиранъ туризъмъ!) и ще се оставишъ тя да ти диктува идейнитѣ насоки и скривали.

Проблемътъ за отношението на нашия съюзъ къмъ неорганизирания туризъмъ, споредъ мене, е именно тукъ. Като речемъ да привлѣчемъ тѣзи еженедѣлни екскурзиянти съ малкъ членски вносъ, голѣми изгоди по хижи и желѣзници и пр. и пр., единъ день все ще имъ излѣземъ на глава.

Но какво ще е останало тогава отъ духовната сжщностъ на нашата организация? — Единъ олтаръ, предъ който, вмѣсто богомолци, колѣничатъ китари и билници!

Истинска обществена задача е да накарашъ всички тѣзи хора, които вече сж си създали навика (само като навикъ!) да отиватъ въ планината, да виждатъ въ нея и намиратъ чрезъ нея една по-висша идейна сжщностъ на цѣлия си животъ.

Ако ние сме наясно върху тази точка, много лесно ще се справимъ съ въпроситѣ за нашата литература, за опазване на планинскитѣ цвѣта и растения, за морала въ хижитѣ и най-после за самия видъ на планинаря.

Въ първия случай хората замърсяватъ планината — въ втория планината пречиства хората: ето моралътъ отъ цѣлата басня!



ВАСИЛАШКОТО ЕЗЕРО

снимка М. КРЪШНЯКЪ

Четиридесет години — колко дълъг периодъ! И какво ли не преживѣ България презъ него, а покрай нея и съюзътъ ни?

Та къде собствено бѣхме, да не казваме въ началото на този периодъ, а още само преди петнадесет години? Въ цѣлия Балканъ, Пиринъ, Родопитѣ, Осогово нѣмаше нито една хижа. Въ Рила бѣ кацнала само „Скакавица“, а въ Витоша само хижа „Алеко“ издаваше човѣшката рѣжа. И веднажъ, на връхъ Никулденъ, се озовахме само двама души въ нея. Толкова бѣхме на другия день на Черни връхъ, две следи имаше него день по снѣга на Витоша. А сега?

Но въ днитѣ на юбилея ще се намѣрятъ и по-даровити и по-въодушевени хора да величаятъ дѣлото на българския туризъмъ. Знайни и незнайни наши приятели ще изпонаизлѣзатъ по сцената и ще се надпреварватъ да ни убеждаватъ какъ винаги сж ценѣли дѣлото на българскитѣ туристи. Тѣ ще отидатъ даже по-напредъ: ще ни обяснятъ какво представлява туризъмътъ, какви му сж връзкитѣ съ сроднитѣ организации, та даже ще ни опънатъ и ухото: „това бива и това не бива“. А следъ юбилея ще си останемъ пакъ самички съ себе си и съ... планинитѣ.

И затова нека още отъ сега, вмѣсто вѣнци, да си размѣнимъ обещания за бждещата дейность. Въ две насоки я виждамъ очертана.

Погледнете немощта днесъ на така наричанитѣ български писатели и художници — съ малки изключения! — да описватъ и предаватъ планината. Вижте колко чужда имъ е тя, какъ не смѣятъ да навлѣзатъ въ нейнитѣ гънки. Идете на една художествена изложба и като я прегледате, се запитайте: „Само това ли намѣриха нашитѣ художници отъ българскитѣ планини, само толкова ли ги познаватъ?“. Отворете разказитѣ и романитѣ на нашитѣ писатели (не книжкитѣ, писани за коледна разпродажба!) и се запитайте: „Толкова ли бледи и повърхностни сж впечатленията на тѣзи хора отъ най-величавия фонъ на българщината?“ Сравнете тѣхнитѣ емоции съ тѣзи на Ботева, Вазова, Славейкова и Алеко: та онѣзи хора, безъ никакви претенции на нѣкакъв „измъ“ успѣха да предадатъ стихийно вѣрно и величествено Балкана, Рила, Родопитѣ и Пиринъ.

На що се дължи всичко това? Не ходятъ ли нашитѣ писатели и художници по плани-

нитѣ? — Ходятъ, разписватъ се и по хижитѣ, но и тѣ не се отличаватъ много, даже никакъ отъ тѣзи, които цитирахъ малко погоре, когато говорѣхъ за неорганизирания туризъмъ. Творчеството имъ е изпълнено съ „социална“ проблематика, съ „свѣтовни“ въпроси, съ евтинъ народенъ битъ, т. е. съ всичко друго, но не и съ търсене и намиране на свежи, вѣрни и истински преживявания. И като речете да се запитате за причинитѣ на страшната криза въ нашето изкуство и култура, ше си отговорите много лесно...

Ето поле за дейность духовна на нашия съюзъ. Планината още не е съставна частъ на нашата обществена и национална култура, а тя трѣбва да стане. Това е много по-възвишена задача отъ много други. Въ подробности не искамъ да влизамъ — и безъ това мнозина ше недоволствуватъ срещу тѣзи редове. И това ше е доказателството, че съмъ казалъ истината.

Сега да се обърнемъ къмъ самитѣ насъ. Колкото и цѣлата ни дейность да е единъ подвигъ, все пакъ не бива да си затваряме очитѣ предъ действителността. А тя е следната: ние нѣмаме — на първо мѣсто — система въ хижитѣ. Досега успѣхме само да наложимъ предварително преглеждане на плановетѣ, формално разрешение за строежъ (което фактически не се спазва, защото всѣки си строи както и когато иска) и едва-едва уеднаквени билети и такси. Отъ тамъ нататкъ: обзавеждане и стопанисване на хижитѣ, хиженъ редъ, хижна политика за насочване посетители, пазачи и пр. и пр. — всичко това още е една дейность, която ни предстои. Дошло е времето да посегнемъ къмъ разрешението на тѣзи въпроси. Организацията ни и планинарска култура не поволяватъ повече отлагане.

На второ мѣсто: ние нѣмаме спално дѣло. Съ голѣми жертви нѣкои наши клонове създаватъ и поддържатъ спални. Едни години сж отворени, други затворени, едни се знаятъ — други сж неизвестни, едни се посещаватъ — други не, и тукъ липсва системность. И това повече не може да се търпи, най-малкото, за да не отиватъ много благодарни усилия напраздно. Спалното дѣло трѣбва да се създаде!

Следва: не разполагаме съ свѣсна и пъл-

на сбирка нито отъ диапозитиви, нито отъ планинарски фотографии, нито отъ картини съ планински сюжети. Началото все се слага, кредити все се предвиждатъ и накрай нѣма още нищо завършено. И това не бива да продължава. Знаемъ колко сж оскъдни срѣдствата на съюза: но това никога не е оправдание. И преди нѣколко години се разправяше, че бюджетътъ ни не можелъ да се увеличи — увеличихме го не, но и го удвоихме и всѣки знае въ това време колко полезни нѣща се извършиха. Важното е да си го поставимъ като задача: личноститѣ израстватъ покрай задачитѣ — ще се намѣри кой да ги разреши.

Ние стоимъ настрана отъ планинарската наука и не сме съумѣли да изтъкнемъ планинаритѣ като творци въ това отношение. Но тукъ колегата Г. Ст. Георгиевъ ще знае да каже по-хубави нѣща отъ мене.

Азъ изброявамъ всичко това и то не звучи като обвинение срещу самитѣ насъ. Досега е направено (а то е огромно!) това, което човѣшки е било възможно.

Но като знаемъ точно какво искаме отъ

близкото бждеще, като се въодушевимъ отъ конкретнитѣ задачи, сигуренъ съмъ, ще се намѣрятъ хора, които ще надминатъ нашитѣ очаквания и единъ денъ ние ще стоимъ предъ тѣхното дѣло сжщо така безмълвни и съ свалени шапки, както може би сега на юбилея мнозина бивши дейци ще стоятъ, които на времето не сж и посмѣли да мечтаятъ за подобни постижения, наричани отъ съюза сега свои.

Къмъ тѣзи бждещи дейци, които ще направятъ невъзможното възможно и ще поведатъ съюза къмъ нови и свѣтли кржгозори, къмъ тѣхъ отъ сега отправятъ всички погледитѣ, пожеланията и благодарноститѣ си. Нека тѣ сигурно разчитатъ на съдействието на всички ни: това е най-хубавото обещание, което можемъ да си размѣнимъ по случай юбилея.

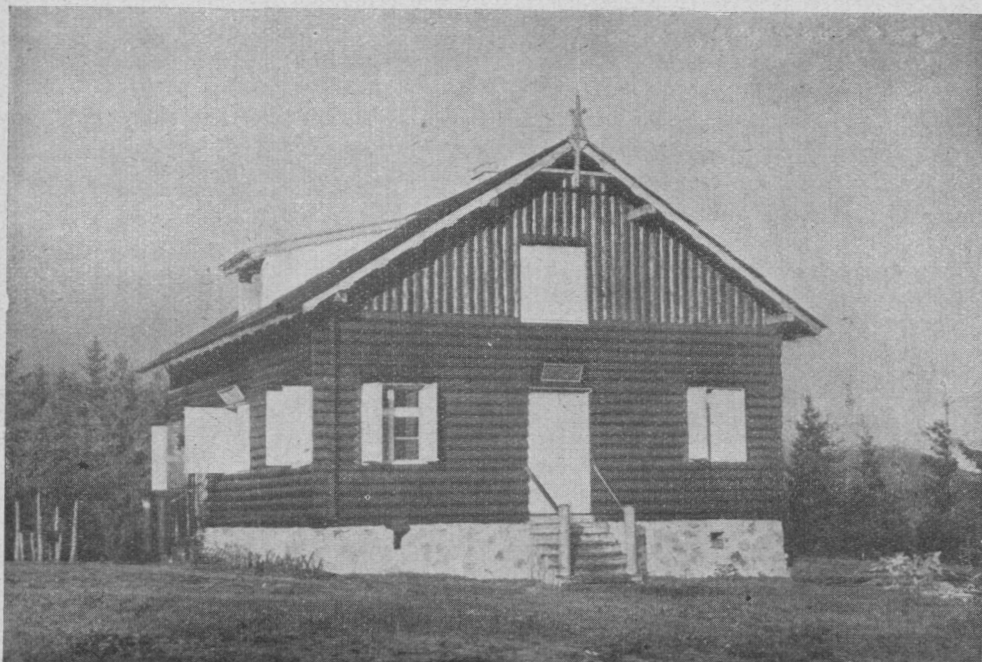
Тукъ, далече отъ България, нѣма по-хубаво чувство отъ това да знаешъ, че дѣлото на българския туризъмъ крачи по сигурни пѣтища, въ сигурни ржце.

Берлинъ, юний 1939 г.



Мальовица

Сн. Г. Гешевъ



Хижа „Царичина“

ПРИКАЗНА „ЦАРИЧИНА“

Отъ Н. Петковъ

Тамъ, кждето нѣкога бързоногата сърна, сурниятъ еленъ и сивата мечка минаваха отъ дивитъ старопланински усои на Царичина за романтичните гори на Въртопа, днесъ на сжщата вълшебна алпийска поляна се издига кокетната клисурска хижа „Царичина“.

Нѣкога, преди построяване на хижата, много малко туристи отъ Северна България се опитваха да стигнатъ челото на Веженъ, главно поради липса на подслонъ за ношуване, защото малката говедарска колиба на Царичина не всѣкога можеше да даде исканата почивка, а ношуването на открито на 2,000 метра височина често пжти ставаше рисковано, а сжщо и опасно за пожаръ. Веженъ въ миналото се посещаваше повече отъ югъ отъ лѣтовниците отъ Клисура, Копривщица и Пирдопъ. Днесъ, обаче, съ построяване на хижата, отъ ранни юнски дни до късно лѣто, върволицъ любители на роднитъ балкани крачатъ отъ всички страни къмъ хижата и Веженъ.

Рѣдко челото на Веженъ е чисто отъ

мъгли и спокойно отъ вѣтъръ. Трѣбва човѣкъ да се изкачи на него рано, преди изгрѣвъ слънце, за да обгърне съ погледъ широкия кржгозоръ, който се открива отъ върха, защото мъглитъ отъ боровата гора на Царичина и отъ вѣковнитъ букови гори на Въртопа съ появяване на първитъ слънчеви лжчи почватъ да пзплятъ къмъ Веженъ и закриватъ величествената гледка, която се открива отъ всичкитъ му страни. Онзи, който има щастието да се качи на Веженъ при хубаво време, вижда всичко наоколо отъ северъ, изтокъ и западъ да плува въ зеленина. Цѣлото Карловско поле, отъ Клисура къмъ Калоферъ, сякашъ е подъ нозетъ ти, а гребенитъ на Стара-планина и Срѣдна-гора се губятъ къмъ Казанлъкъ и Ст. Загора. На северъ, на западъ, цѣлиятъ релефъ на Стара-планина е като на дланъ предъ очитъ ти. Море отъ китни върхове се губятъ по посока къмъ Троянъ, Ловечъ и Тетевенъ, а задъ тѣхъ, на изтокъ, се очертаватъ силуетитъ на далечни планини. . . Казватъ, че въ

тихи безоблачни утрини, преди изгръвът слънце, въ далечината, по посока към Плъвентъ, се очертава бѣла ивица — Дунавъ.

На югъ, задъ релефа на приказната Сръдна-гора, нѣкъде въ далечината се очертаватъ Пловдивскитѣ тепета, погледътъ свободно се движи изъ цѣлото Пловдивско поле, а една ивица мъгла очертава изъ низинитѣ на полето р. Марица, задъ която се синѣятъ далечнитѣ Родопи.

Презъ годинитѣ 1934 и 1935, съ общи усилия и трудъ, клисурци построиха красива и удобна хижа въ приказната мѣстность Царичина въ северния скатъ на в. Веженъ.

Царичина! Това е приказка, която сте слушали въ детинството си. Грамадни борове съ шеметна височина, едни горди, побили чела въ небето, други — съборени, полегнали, цѣли обрасли съ лишей и мъхове, образуватъ многобройни арки, презъ които въ ранна утринъ или късна вечеръ сплашени еленъ или сърна боязливо минаватъ. Грамаднитѣ камъни, покрити цѣли съ тъмно-зеленъ мъхъ, гирляндитѣ отъ лишей, нападнали вѣчно зеленитѣ гиганти, тишината или случайното изпръщяване на съборено сухо клонче, прехвъркването на нѣкоя горска птица, всичко това е приказната Царичина. И всѣко дърво, всѣки покритъ съ разноцвѣтни мъхове камъкъ, всѣки кѣтъ отъ Царичина съставлява отдѣлна приказка отъ грамадната книга на природата. . .

Хижата, издигната на една алпийска поляна на Царичина, е построена на два етажа съ 4 добре обзаведени стаи. Инвентарътъ ѝ е въ състояние да задоволи голѣма група туристи и за по-продължително време. Образцово чиста, обзаведена съ най-необходимитѣ прибори и завивки, презъ тригодишното си съществуване хижата е дала подслонъ на голѣмъ брой туристи. Презъ 1936 г. тя е била посетена отъ 234 туристи, презъ 1937 г. отъ 483, а презъ 1938 г. повече отъ 600 души сж я посетили. Напоследъкъ хижата се посещава и зимно време отъ туристически групи, които иматъ рѣдкото щастие да се наслаждаватъ отъ хижата на покрития съ снѣгъ в. Веженъ и на великолепитѣ гледки, които зимата от-

крива отъ него. Отъ хижата до върха може да се отиде за половинъ часъ. Най-удобно отиване до хижата е отъ гр. Клисура — за 4 часа, отъ курорта Рибарица за 4 ч., отъ Тетевенската хижа на в. Братаница за 4 часа, отъ Пирдопската хижа Паскалъ — за 7 часа, отъ хижа Амбарица, презъ Козята стена — за 12 часа и отъ Копривщица за 6 часа. Отъ София се пътува четири часа съ автомобилъ до спасителния домъ на Козница, отъ която презъ Въртопа, край изворитѣ на р. Стрѣма и по коларския пътъ презъ Моренитѣ се отива на хижата за около 3 часа.

Едно отъ най-приятнитѣ пътувания за хижата е това отъ гр. Клисура — презъ р. Равна, Чалътъ, Рибаришката пжтека, Рибарица, Булаванджикъ, р. Заводна и презъ Тънката рѣтлива за Царичина — хижата. Почти двудневниятъ пътъ открива предъ туриста вълшебни гледки. Изъ кристалнитѣ води на р. Равна бързо прекосяватъ пѣстърви, а засаденитѣ край брѣга ѝ оранжеви царичини срамежливо се оглеждатъ въ водитѣ ѝ. Презъ вѣчно зеленитѣ алпийски поляни отъ р. Равна се стига до Чалътъ. Отъ изтокъ предъ васъ се издигатъ единъ следъ другъ: Чалътъ, Козята стена, Тикийскитѣ височини, Троянскиятъ балканъ, а задъ тѣхъ, въ далечината, Амбарица, Купенътъ и други върхове. На западъ погледътъ се губи изъ хълмистата Царичина и Веженъ, отъ северъ височинитѣ на Васильовската планина ограждатъ кржгозора, а на югъ релефътъ на Сръдна-гора довършва пейзажа.

Но ето и Рибарица! Безчетни върхове и дълбоки долини, обрасли съ приказни борове, а долу въ дълбочината безспирно шуми р. Рибарица. Полегналъ на меката трева край Рибаришката пжтека, погледътъ ти се носи изъ море отъ върхове, обрасли съ борове, затваряшъ за мигъ очитѣ си, за да запазишъ въ паметта си всички тѣзи вълшебни гледки за по дълго време и пакъ се заглеждашъ нѣкъде въ безкрайнитѣ родни балкани. . . Високо надъ непристъпнитѣ скали на Чалътъ безшумно чертае царътъ на въздуха своитѣ кржгове. . . Странно чувство вълнува гѣдитѣ ти. . . Колко е красива Родината ни!

ЗА СПАСИТЕЛНАТА СЛУЖБА ВЪ ПЛАНИНАТА

Отъ Д-ръ Ем. Шаранковъ

Сега, презъ пролѣтѣта, планинската спасителна служба приключва своята работа за преминалата зимна планинарска година.

Нѣколкото думи, които следватъ по-долу, нека бждатъ една нечислова равномѣтка за стореното у насъ досега и частно за тази зима.

Мисълта за спасителна служба въ планината у насъ се зароди въ душитѣ на нѣколцина сърдцати планинари. Тѣ бѣха чели, чули, а нѣкои и видѣли какъ въ други страни се помага на пострадалъ събратъ въ планината.

Задъ тѣхъ бѣше пжтѣтъ на по-старитѣ. Отъ по-старитѣ поеха съ лека ржка тежката раница и потеглиха нагоре. Планината бѣ отворена книга, далечина следъ друга, като жадно поглѣщана страница, разкриваша пжтеки, поточета, жзбери. Бѣлитѣ пжкъ полета на тѣзи страници сж осѣяни съ цвѣтовце, бубулечници, птичета. Измежду редоветѣ се излжчва дѣхѣтъ на планината, самата тишина.

А пжтеката нагоре! По тази пжтека назрѣва въ младежа мисълта за всѣка духовна радостъ, добива чрезъ нея стойностъ всѣка височина, тамъ се поражда надеждата за надмогване и недостижимото. На тази пжтека назрѣва мисълта за всѣка борба. Може би по този пжтъ всичко е сурово, но всичко е така естествено. Може би тамъ всѣко нѣщо поотдѣлно е така незначително, но наддѣлява въ цѣлостта си всѣка буря. Тамъ всѣко нѣщо мълчи. Всѣко нѣщо е то.

Въ този пжтъ планинарѣтъ се радва на своя животъ. Той го узнава съ всѣка нова стжпка, преизпѣлва се отъ него съ чувството на опиянение, родено въ смѣсената радостъ на душата и тѣлото. Въ този пжтъ планинарѣтъ привиква и да се бори за своя животъ. За своя и за този на своя другаръ, на своя спжтникъ. Погълнатъ нѣкжде, загледанъ съ часове въ закрепиле се на полюшвано отъ вѣтрѣца листенце пжстро брѣмбарче или напраздно взиращъ се въ плътната мѣгла, край ржба на заледена пропастъ, планинарѣтъ еднакво е забравилъ и границата на своето азъ. Съ духъ и съ тѣло той диша, радва се и оспорва живота еднакво за

себе си и за този, следващъ стжпката му по пжтеката нагоре. Така негласно е роденъ законѣтъ на планината. Така безъ думи въ мълчаливата борба за живота на най-близкия, една истина става необходима за всички. Вжжето отвлѣча понѣкога и двамата, то може и да се скжса и да отнесе единия надолу. Но законѣтъ на планината не позволява то да се развѣрзва или срѣзва заради своя животъ. Това може да стори само политациятъ, сигуренъ въ своята гибелъ, за да запази живота на другия поне, този на своя другаръ горе.

Тази символна висша човѣчностъ, изразена въ готовностъ за мълчалива, мигновена и решителна саможертва, грѣбва да бжде изградена въ душата томува, който се чувствува достоенъ за кръста на планинаръ-спасителъ.

Ето, нѣколко десетилѣтия минаватъ вече, какъ движението на планинарѣтъ у насъ се бори твѣрде упорито за право на животъ. Нѣколко десетки години грѣбваше това движение да се бори: съ планината и съ хората, за да се направятъ днесъ и върховетѣ достжпни и дирени отъ хората и хората пжкъ готови да приематъ и да поематъ това дѣло.

И дѣлото надви премного прѣчки. Защото стотина червени покриви се гушатъ днесъ върѣлъ долини и по върхове изъ кой не край на малкитѣ и голѣмитѣ ни планини.

Дѣлото наддѣлъ толкова много спѣнки. Та нали днесъ съ хиляди следятъ знацитѣ по кръстопжтекиѣ, улавятъ една или друга отъ тѣхъ, гонятъ безпогрѣшно този връхъ или стигатъ онази хижка?

А планинската спасителна служба е едно отъ последнитѣ звена на голѣмата верига завоевания въ планината.

Не е само сигурната пжтека, не сж само яснитѣ и точни знаци, нито само свѣтливото прозорче на хижата съ тревожния звѣнъ на камбаната. Не е и само твѣрдата стжпка и вѣрното око на младия пжтникъ.

Настжпва тъмна нощъ, припада мѣгла, идва прѣсна снѣжна покривка, изчезва всѣки знакъ, всѣка следа.

А и безъ туй отъ тукъ, отъ пжтеката

натамъ почва сѣщинската, свободната планина, почва пѣтътъ на свободното рѣне.

И тукъ най-често, къмъ самия рѣбъ на планинския гребенъ, близо до пѣсенята на свободния отъ прегради вѣтъръ; тамъ, дето земята подъ краката се свършва и почва широкиятъ свѣтъ на окото, по тѣзи мѣста най-често се изпрѣчва и бедата. Тя идва нечакана по време и мѣсто, неуморимо бди за най-малка неготовность, използва едва доловима тревога и колебание.

И само бързата, навреме подадена рѣка, би запазила единъ животъ, би предпазила отъ тъмна скръбъ нѣкои близки.

Човѣкъ може да вѣрва въ своята сѣдба и може наистина да бѣде закрилянъ отъ добрия случай.

А ето — не сж вече малко планинаритѣ, които открито биха се провикнали, че тѣхната добра сѣдба, че тѣхниятъ щастливъ случай е била здравата и топлата рѣка, подадена навреме отъ другаръ-спасителъ въ планината.

Всрѣдъ ледена буря, полупремръзналъ, или въ тиха лѣтна нощъ, губещъ кръвь всрѣдъ скалитѣ, настрѣхналъ отъ болки, когато незабелязано съзерцанието на простора дири да се слѣе съ отвѣдното, само образътъ на съвременния братъ-самарянинъ възвръща чезнешия духъ и тѣло на неподозирацитѣ нищо негови близки.

Самарянство, свързано съ героизмъ. Състрадание, поднесено съ готовността за саможертва. Помощъ на непознатъ другаръ въ планината, родена въ себеотрицателния поривъ на свързана крепко съ живота съвѣсть.

Въ преградитѣ, които буря, мракъ и непристѣпность изграждатъ, не се преодолява съ протегнатата въ планината рѣка само опасността, не се насища единствено чувството на лично самозадоволение.

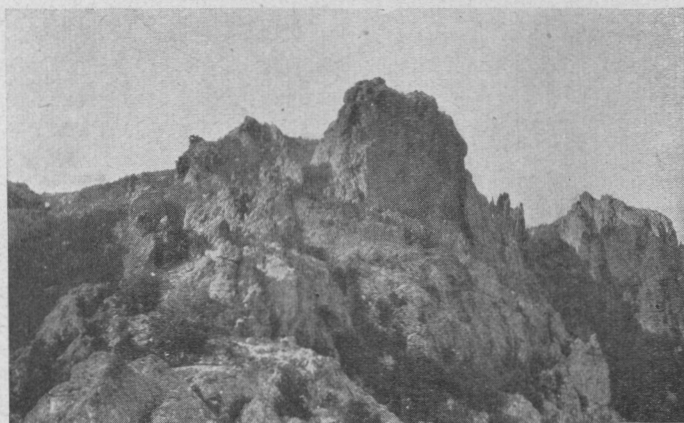
Хората погиватъ и безъ това, изчезватъ въ неизброими редици.

Но съ тази работа въ полза на обществото, съ тази помощъ на отдѣлното човѣшко сѣщество, безсилно да се бори въ изоставеность самѡ за своя земенъ дѣлъ, и друго се постига.

Този пѣтъ на служене е изразъ на висше човѣшко служене. Този пѣтъ изправя човѣка предъ стихитѣ, за да открие самъ себе си като стихия.

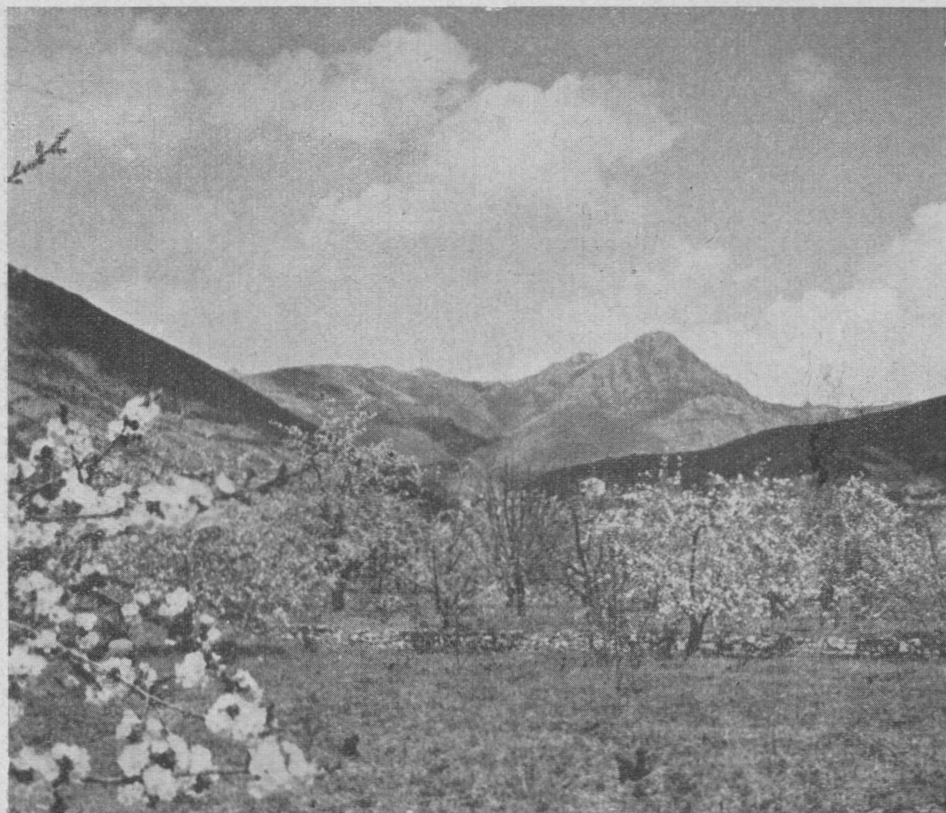
Първичната сила, първичниятъ страхъ на земния ни праотецъ сж преродени въ пламъкъ — една факла разжжсва мрака; тя носи свѣтлина за другия, тя дири страданието у другия.

Тази свѣтлина заплита невидимо вжже въ душиитѣ на хората. И по него, много високо надъ земнитѣ скали, човѣкътъ-планинаръ дѣлбае стѣпки къмъ самия себе.



Синитѣ камъни — Коинитѣ

Сн. А. Дайровъ



Синитъ камъни — Кутелка

Сн. А. Дайровъ

СИНИТЪ КАМЪНИ

Отъ Петъръ Димитровъ

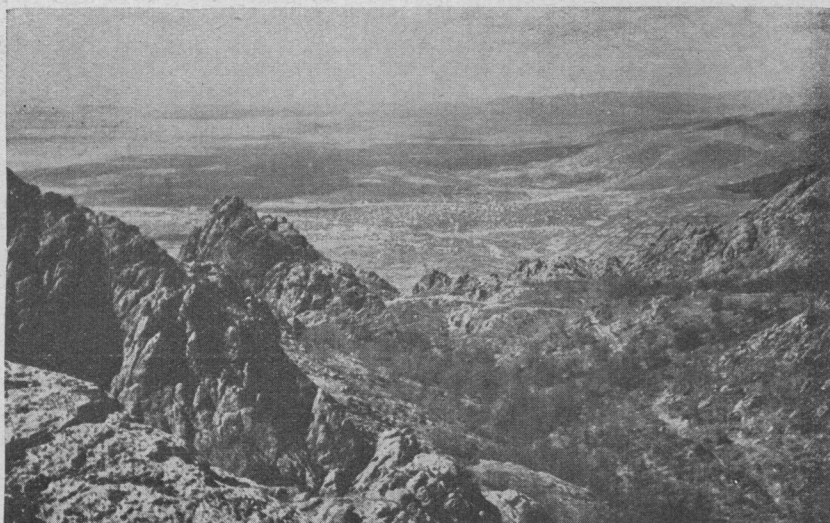
Ти искашъ, драги приятелю, да ти пиша за Синитъ камъни. Нека да призная — дълго се колебахъ, докато реша да удовлетвори желанието ти. Понѣкога, поразенъ отъ красотата имъ, съмъ вземалъ перото, пожелавалъ съмъ да опиша чудната имъ прелестъ, да дамъ непристоренъ изразъ на въодушевлението, което сж разпалвали въ душата ми, но никога не ми се е отдавало описанието. И сега, когато трѣбва да изпълня едно приятелско задължение, азъ дължа да помоля за снизхождение. Защото нѣмамъ сръдства да дамъ сносенъ изразъ на чувствата си, а още по-малко да обхвана необхватната красота на Синитъ камъни. Мисля си: да пишешъ за красотата на Синитъ камъни, та това е все

едно да пишешъ за нравственото величие на Бога. Кое перо, коя четка, кое длето би могло да се възземе въ висинитъ на безграничното и замайващо разнообразие на формитъ, въ които се излива божествената хармония на звукове, цвѣтове, построения, на здравни и нравствено-етични въздействия?

А какво друго бихъ могълъ да опиша, освенъ дължината на масива, височината на върховетъ, флората, фауната. Но това е описано съ по-голъма вешина и научно провѣрени данни отъ ученитъ естествоизпитатели или географи. Може би ти искашъ да пиша импресия. Но импресията е единъ мигъ отъ вѣчността, интимното изживяване на който не е отъ естеството на ония възприятия,

които могат да бждат присаджани. Ти искаш да ти пиша за красотата на Синитѣ камѣни. А ето — азъ мисля, че голѣмата красота не се описва; тя се изживява. Само непосредственото възприятие поражда тѣй желаното магическо въздействие върху душата. Затова: ако искаш да почувствуваш неизмѣрното имъ величие, надѣни раницата, изкачи се на островърхитѣ имъ чуки и се заслушай въ могъщата имъ пѣсенъ. Тамъ пѣе потокътъ, пѣе птичката, пѣе гората, пѣе скалата, пѣе въздухътъ. Ако сърдцето ти е от-

да за извори, върхове, пещери. И тѣй, не трѣбва да се учудвашъ, че понѣкога парадокситѣ сж най-дълбокомисленитѣ откровения на човѣшката душа. Ето: реалнитѣ сили, необикновено мощното здравно въздействие на Синитѣ камѣни — сж намѣрили най-одухотворения си образъ въ мистичнитѣ и реални форми и срѣдства на легендата. Когато се заскиташъ изъ сипеитѣ и по островърхитѣ имъ скали, ти ще почувствувашъ колко бърже опнатитѣ нерви се успокояватъ, колко широко гърдитѣ се разтварятъ, какъ



Сливенъ — отъ Синитѣ камѣни

Св. А. Дайровъ

ворено за пѣсенъ — ще я чуешъ. И чуешъ ли я — ти никога нѣма да забравишъ и никога нѣма да почувствувашъ досада. Защото пѣсенята на Синитѣ камѣни поразява, но никога не се повтаря.

Знаешъ ли, че тия Сини камѣни сж преживѣли вѣковеѣ, че много народи сж свързали поминѣка, сждбата си съ тѣхъ, но никога не сж имали дързостята да говорятъ за красотата и цѣлѣбното имъ въздействие, освенъ въ формата на символи. Тѣй вѣковеѣ сж ни завещавали легенда следъ леген-

дажно сърдцето пие нови сили и тогава ще разберешъ защо народътъ вѣрва, че който се препъне предъ „Халката“ въ Синитѣ камѣни, се подмладява съ десетъ години, а който се окже въ Кушбунарския изворъ (Орловъ кладенецъ) получава изцѣление отъ всѣкаква болестъ.

Ти искашъ, драги приятелю, да ти пиша за Синитѣ камѣни. Повѣрвай ми — за всичко друго бихъ писалъ, но не и за красотата имъ. Защото, който почувствува голѣмата имъ прелестъ, счупва перото, четката и фотографическата плака.



КЪЩИЧКА ПОДЪ БРЪЗИТЪ

снимка Д-ръ Г. КЪНЧЕВЪ

РИЛА

Отъ Ал. Кюркчиевъ

Рила е най-високият дѣлъ на Македоно-родопския масивъ.

Рила се намира въ центъра на Балканския полуостровъ — до Дунавъ 180 клм.; до Бѣло море 160 клм.; до Адриатическо море 360 клм. и почти толкова до Черно море.

Тя се свързва тѣсно почти съ всички съседни планини: на северъ чрезъ Верила — съ Витоша; на сев. изтокъ чрезъ Шипочанската седловина и Шумнатица — съ Ихтиманска Сръдна гора; на изтокъ чрезъ Криворѣчката седловина — съ Родопитѣ; на югъ чрезъ Предѣлската седловина — съ Пиринъ и на западъ чрезъ Бѣли ридъ презъ долината на р. Струма — съ Осоговска планина. Ясно е отъ това колко важенъ планински възелъ се явява Рила.

Границитѣ ѝ сж строго опредѣлени: на северъ Дупнишкото поле, Клисурски проходъ, Самоковско поле, Костенската котловина; на изтокъ Крива рѣка и Черна Места; на югъ р. Градевска (притокъ на Струма), Предѣлската седловина, Разложска котловина; на западъ долината на р. Струма между Дупнишко и Горно-Джумайско почета.

За размѣритѣ на планината може да се каже следното: дължина 80 клм., ширина 60 клм., абсолютна височина 2,925·40 м., сръдна височина 1,470 м., което показва, че, както по абсолютна, така и по сръдна височина Рила е най-високата планина въ Балканския полуостровъ, а така сжщо и въ Юго-изт. Европа следъ връхъ Зомбликъ (3,080 м.) въ Австрийскитѣ Алпи.

Пространството ѝ е равно на 2,750 клм.²

Като частъ отъ Македоно-родопския масивъ, подобно на Родопитѣ, Рила е стара и масивна планина. Първото ѝ образуване се отнася къмъ архайската ера (хуронъ). Въ началото на палеозойската ера става изригване на голѣма гранитна ерупция (лаколитъ), който съставлява днесъ ядката на планината. Презъ палеозойската и мезозойската ери Рила не е претърпѣла значителни тектонични промѣни, а само отъ денудацията и ерозията биватъ отнесени горнитѣ ѝ части. Като самостоятелна планина, Рила въ днешния си видъ и форма се отдѣля въ терциера, когато хлѣватъ околнитѣ полета. Обаче за дооформя-

ването ѝ е допринесло много и дилувиялното залеядане.

По строежъ Рила представлява хорстъ (купенъ), заграденъ отвсѣкжде съ котловини, чийто пластове иматъ периклиналенъ строежъ, т. е. наведени на всички страни.

Рила се състои отъ стари скали: кристалинни шисти, гнайси, стари еруптивни скали — гранитъ — най-голѣмата гранитна ядка въ Балканския полуостровъ, която има издѣнка и въ сръдната частъ на Пиринъ. Младитѣ материали сж предимно по периферията ѝ.

Рила е най-величествената българска планина; отъ Мусала се открива чудна гледка не само на самата нея, но и на околнитѣ ѝ планини. Въ нея има 25 върха съ височина отъ 2,500 до 2,700 м. и 12 върха надъ 2,700 м., когато надъ тази височина се издигатъ само нѣколко върхове въ Олимпъ, Пиринъ, Корабъ и Шаръ.

Презъ ледниково време тя е била заледена, за което говорятъ заостренитѣ, настрѣхнати върхове, изгладенитѣ и надраскани скали, 94 циркуса, изпълнени съ 145 езера и множество каменни сипеи, които сж запълнили 8 езера, най-прѣсенъ примѣръ отъ които представлява скоро засипаното едно отъ тритѣ Марицини езера, така че сега Марица извира не отъ 3, а отъ 2 езера. Най-високото рилско езеро е Леденото, подъ Мусала, на 2,786 м., най-ниското на 2,070 м., а въобще най-ниското е Паничище на 1,375 м., което, обаче, има тектониченъ произходъ. Най-голѣмо езеро е Смарливото. Изобщо езерата сж съ различни размѣри и форми; дълбочината имъ е отъ 1 до 30 метра; цвѣтътъ имъ е сжщо много различенъ, предимно синъ, ето защо ги наричатъ „сини очи“. Тѣ черпятъ вода отъ циркуснитѣ стени, снѣжнитѣ прѣспи и утринната роса. По-високитѣ езера иматъ пониска температура. Съ изключение на Сухото езеро, всички се изтичатъ въ близкитѣ рѣки. Други ледникови останки сж множеството различни моренни материали по гърбищата и рѣчнитѣ долини. Днесъ въ Рила нѣма ледници, понеже снѣжната граница се намира надъ 2,900—3,000 м., а само многобройни снѣжни прѣспи, които се задържатъ по усойнитѣ мѣста презъ цѣлото лѣто; тѣ могатъ

да се взематъ като ембрионални ледници. Рила е не само планински, но и воденъ центъръ на Балканския полуостровъ. Отъ нея извирайтъ: Марица на изтокъ, Места на югъ, Искъръ на северъ и множество лѣви притоци на Струма, които черпятъ водата си отъ езерата, прѣспитѣ и тресищата.

Отъ която страна и да я погледнемъ, Рила представлява единъ голѣмъ неразчлененъ купенъ, но ако навлѣземъ навътре, ще видимъ, че тя е много разчленена и разпокъсана. Отъ р. р. Рилска и Искъръ съ тѣхнитѣ притоци Рила се дѣли на 4 дѣла: 1. Срѣденъ — съ Ангеловъ връхъ, 2625 м., който е планинскиятъ вѣзелъ на цѣлата планина; заключва се между рѣкитѣ Лѣви и Бѣли Искъръ, Рилска, Илийна и Бѣлица (притокъ на Места). Най-важни клонове сж: на северъ — Скакавцитѣ, на сев-зап. Йозола и Сухи чалъ. На западъ Бричеборъ — Мермера. 2. — Северо-западенъ — наричанъ погрѣшно досега Пашаница. Най-високъ Еленинъ връхъ, 2731 м.; заключва се между рѣкитѣ Рилска, Лѣви и Черни Искъръ, Джерманъ и Струма. Главни клонове: Пашаница, Кабулъ-Сейменски; чрезъ Кобирино бранище този дѣлъ се свързва съ Срѣдния. 3. Югозападенъ — най-високъ връхъ Ай-гидикъ, 2,618 м.; заключва се между рѣкитѣ Илийна и Рилска, Струма, Градевска, Разложка и Бѣлица; най-важни клонове — Дунава — Ай-гидикъ и Малитѣ брѣгове — Аризманица. 4. Източенъ или Мусаленски съ най-високъ връхъ Мусала, 2925·40 м.; заключва се между Бѣли Искъръ, Марица, Крива рѣка и долината на р. Места. Най-важни клонове: Соколецъ, Чадъръ тепе, Ибъръ — Белменски, Налбантски.

Значението на Рила е голѣмо. 1. Охлаждава околнитѣ земи и не позволява проникването на по-топлото Срѣдиземноморско влияние да прониква на северъ. На Мусала се построи надъ 2,900 м. най-високата метеорологична станция. 2. Макаръ и отъ югъ лесно да се навлиза по долинитѣ на р. Струма и Места, неприятелътъ ще се спре подъ непристъпнитѣ и лесно браними склонове на Рила, която се издига като стражъ надъ Македония, Тракия и Срѣдна Западна България. 3. Голѣмо е и стопанското значение на Рила. До 1,600 м. се намиратъ смѣсенитѣ широколистни гори; отъ 1,600 до 2,000 м. — игло-

листни гори, най-хубави по горното течение на р. р. Рилска и Илийна, които се използватъ отъ „Горска индустрия“. Надъ 2000 м. сж алпийскитѣ пасища. При с. Рила, с. Доспей, с. Симитлий, с. Костенецъ има лигнитни каменни вѣглища; желѣзни руди при Самоковъ, с. Радуилъ; въ пѣсѣка на всички рѣки има злато. Рила е богата на каменни карриери; околорѣстътъ има много термални извори: Долна Бая, Костенецъ, Сепарево, Горна Бая, Бѣлчинска баня и др. Рила е богата и на множество води: за пиене, за двигатели на дѣтскорѣзници и воденици; за добиване на електрическа енергия (Орионъ); р. Рилска се използва и за свличане на дървенъ материалъ. Рила изобилствува съ богатъ и многоброенъ дивечъ: мечки, глигани, лисици, вълци, диви котки, рисове, златки, бѣлки, сърни, елени, диви кози, царски орли, соколи, диви пѣтли. Въ езерата и рѣкитѣ изобилствува особено пѣстървата. По пасищата пасатъ многобройни стада отъ едъръ и дребенъ добитѣкъ. Като много висока планина, Рила е прѣчка за съобщенията, но при все това тя се пресича отъ много пѣтеки и пѣтища. Най-важни шосета сж: Самоковъ—Разлогъ; Дупница—Рилски манастиръ; Самоковъ—Рилски манастиръ. Една единствена ж. п. линия е тѣснолинейката до Рилския манастиръ. Ако и недостѣпна и мѣчно проходима, Рила е била националенъ стражъ на българщината. Тукъ се е подвизавалъ Св. Ив. Рилски при който навремето е ходилъ и царъ Петъръ. Ако и богата на вода, дивечъ, строителенъ материалъ, Рила е бедна на селища, поради своята недостѣпностъ и климатъ. Почти всички селища сж изъ заравненитѣ крайни склонове и поли на планината. Най-важни градове сж: Самоковъ — 11,000 ж., Дупница 16,100 ж., Г. Джумая 10,000 ж. Най-важни села — Рила, Кочериново, Радуилъ, селата Баня и Чамъ Кория. Въ Рила се намиратъ и три царски дворци: Царска Бистрица, Ситняково и Сарж-голъ.

Изобщо Рила прави отечеството ни красиво. Ние се гордѣемъ, че най-високиятъ връхъ се намира въ България. Съ своитѣ красиви мѣста и кѣтове тя привлича много туристи, учени, лѣтовници презъ всички годишни времена. Нейната омайваща царствена природа пленява завинаги сърдцата на ония, които я посетятъ.

ИЗЪ ЛАПОНСКИТЪ ПЛАНИНИ

Отъ В. Врански

Скандинавският полуостровъ се съединява съ континента посрѣдствомъ Финландия — страната на езерата, горитѣ и бѣлитѣ лии. По пространство тя е близо четири пжти по-голъма отъ България, съ население само отъ 3,8 милиона. Три четвърти отъ страната лежи въ умѣренитѣ широчини, докато една четвъртъ се намира задъ полярния кръгъ, стигайки до 70° северна ширина брѣговетѣ на Ледовития океанъ. Севернитѣ области отъ страната представляватъ часть отъ Лапония, подъ което име е известно европейското край-брѣжие на Ледовития океанъ. Политически Лапония е подѣлена между Норвегия, Финландия и Русия и е още много рѣдко населена. Финска Лапония заема пространство почти равно на България, съ население само 10,000 души, предимно лапонци. Като типъ лапонцитѣ се отличаватъ отъ финитѣ. Докато последнитѣ сж предимно много руси, синеоки и съ силно развити скули, лапонцитѣ сж съ напълно черни коси и мургавъ цвѣтъ на кожата.

Цѣла Финландия, или както финитѣ я наричатъ Суоми, е изпълнена съ природни красоти, твърде различни отъ тѣзи въ нашата страна. Финската природа може да се охарактеризира съ едно велико северно мълчание, смущавано само отъ глухия грохотъ на огромни бързеи и водопади. Туристътъ навсѣкжде върви между вѣковни борови гори, край голѣми рѣки и безкрайни системи отъ езера, изпълнени съ хиляди острови и островчета.

Съ нетърпение преминахме Полша, Лептония и Естония и най-сетне единъ топъл слънчевъ следобѣдъ презъ срѣдата на юлий параходътъ бавно спрѣ въ пристанището на Хелзинки — столицата на Финландия, който е много хубавъ, чистъ и модеренъ градъ. Отъ тукъ започнахме своята обиколка изъ страната, отправяйки се на северъ, понеже бързахме да заваримъ хубавото време. Една отъ най-севернитѣ станции на френската желѣзнопжтна мрежа е градчето Рованиеми, наричано още столица на Лапония, макаръ че брой 6,500 жители, което лежи само 4 км. южно отъ полярния кръгъ. Лѣте въ областитѣ около северния поляренъ кръгъ

нощемъ не се стъмва, а само намалява свѣтлината, а като се отива на северъ слънцето изобщо не залѣзва. Отъ Рованиеми започва едно шосе, дълго 531 км., което достига брѣговетѣ на северния Ледовитъ океанъ. Съобщенията по него се поддържатъ съ голѣми мощни автобуси, които се движатъ съ срѣдна скоростъ 80—100 км. въ часъ и изминаватъ цѣлото разстояние наведнажъ, макаръ и съ много престои за 15 часа. Нѣколко минути следъ трѣгването отъ Рованиеми преминахме полярния кръгъ, като мѣстото, кждето тази идеална линия присича шосето, е означено съ надписъ на четири езика. Въ околната природа промѣна, разбира се, не настава; навсѣкжде се простиратъ безкрайни боровигори, тукъ-тамъ пресѣчени отъ торфища. Отвреме навреме се виждатъ дървени кжщи и малки ниви, засѣти съ ржжъ или картофи. Къмъ обѣдъ стигнахме областъта на най-голѣмитѣ езера въ Лапония — Инари. Скоро следъ това шосето трѣгва по долината на голѣмата рѣка Паатсйоки, която служи за граница между Норвегия и Финландия, безъ, обаче, да се види, въ продължение на повече отъ 100 км., никакъв постъ или войникъ. Къмъ 9 часа пристигнахме въ Салмиерви, едно селце съ около 200 жители, разположено на самата граница, кждето сж открити преди две години и се експлоатиратъ най-богатитѣ никелови залежи въ Европа. Въ полунощъ, свършено по свѣтло, стигаме брѣга на Ледовития океанъ при най-северното финско пристанище Лийнахамари, разположено въ дѣното на фиорда Петсамовуоно.

Цѣла Лапония е изпълнена съ планини, които достигатъ най-голѣма височина 1,324 метра. Въпрѣки това, по своя характеръ, растителностъ и структура, тѣ напомнятъ на нашитѣ високи планини. Шосето за северъ минава презъ срѣднитѣ части на Лапонскитѣ планини, които тукъ сж покрити съ безкрайни борови гори. Въ тази си часть планинитѣ иматъ свършено заобленъ видъ, като много напомнятъ Родопитѣ около Персенкъ или Сюткия. До кждето стига погледътъ подъ сравнително слабата свѣтлина на северното слънце, се виждатъ само била, по-низкитѣ отъ които сж покрити

до горе съ гора. Въ туристическо отношение тази част на Лапонскитъ планини не представлява особенъ интересъ, освенъ пролѣтъ съ своитѣ идеални терени за ски.

Фиордътъ Петсамовуоно, въ дѣното на който се намира туристическа хижа, се вдава на около десетина километра навътре въ планинитѣ, поради която причина брѣговетѣ му сж скалисти и се издигатъ много стрѣмно, на мѣста почти отвесно, надъ океана.

На другия день следъ пристигането сутринята трѣгнахме на излетъ къмъ едни отъ най-интереснитѣ части, изпълнени съ ледникови езера и красиви скали, съ крайна целъ да стигнемъ брѣга на океана. Отъ хижата пѣтътъ върви отначало край брѣга на фиорда, кждето е пристанището, но следъ около 2 км. се отклонява на западъ и почва да се изкачва. Отначало край пѣтеката има малко низки бѣли брѣзи, които много ни напомнятъ нѣкои витошки пѣтеки. Съ изкачването нагоре скоро се свършва всѣка растителностъ, съ изключение на тревата и нѣкои дребни цвѣтя. Следъ около половинъ часъ вече вървимъ по края на едно пространно торфище, подхранвано отъ множество езера въ по-високитѣ си части, които постепенно се откриватъ като се изкачваме нагоре. Неусѣтно достигнахме единъ превалъ, кждето измѣнихме малко първоначалния си планъ, като се отправихме за единъ връхъ, който се издига непосредствено надъ фиорда. Съ катерене по скалитѣ не следъ дълго достигнахме върха, кждето констатирахме, че сме могли много по-лесно да се качимъ, като заобиколимъ малко. Гледката, която се открива отъ тукъ, е прекрасна. Наоколо цари абсолютна тишина, нарушавана само отвреме навреме отъ крѣсъцитѣ на нѣкоя птица, каквито, подобни на нашитѣ чайки и гларуси, но доста по-голѣми, въ безбройни множества обитаватъ островитѣ. На северъ се простира Ледовитиятъ океанъ, съвършено тихъ, освѣтенъ спокойно отъ слабитѣ лжчи на северното слънце, който въ далечината напълно се слива съ хоризонта безъ никаква граница. Въ фиорда подъ насъ плуватъ две-три рибарски платноходки, насреща се издига почти на еднаква височина другиятъ брѣгъ, сжщо така скалистъ, като между върховетѣ се виждатъ множество езера. Въ дѣното на фиорда

се бѣлѣе хижата, а на западъ се редуватъ безкрайни скалисти била, по-далечнитѣ отъ които се намиратъ въ Норвегия. Далечъ на югъ се губятъ въ хоризонта много заоблени върхове, покрити изцѣло съ борови гори. Подъ насъ отъ всички страни се синѣятъ десетки малки и голѣми езера. Макаръ и само отъ триста метра височина, чувствуваме се като на Рупитѣ въ Рила, съ тази само разлика, че тукъ Лапонскитѣ планини не сж така стрѣмни, но въ замѣна на това несравнено по диви. За да скжсимъ пѣтя си, слизаеме отъ върха право на северъ презъ скалитѣ, което, разбира се, не върви особено бързо. Минаваме край множество по-голѣми и по-малки езера, напълно прозрачни, сиво-сини, като цвѣта на небето. На една скална площадка намираме полуизгнили рога отъ северенъ еленъ. Малко по-надолу въ скална цепнатина се подаватъ сини камбанки, на голѣмина, обаче, колкото виолетки. Слизаеме все по-низко, докато бѣхме неприятно изненадани отъ ята комари. Извадихме веднага приготвенитѣ за целта мрежи за главитѣ, а ржцетѣ трѣбваше да държимъ въ джобоветѣ. За щастие, сега комаритѣ сж малко, обаче преди една седмица тукъ сж били въ такива огромни количества, че само за нѣколко минути би могло да се покрие отъ тѣхъ цѣлото лице съ черенъ пластъ. Следъ около три часа слизаеме достигаме първоначалната долина, по която вървѣхме. Долината постепенно се разтваря и следъ часъ и половина излизаме на брѣга на океана.

Температурата на океана е 4° — 5° , което не прѣчи на мѣстнитѣ жители да се кжпятъ съ удоволствие. Слънцето вече е слѣзло доста низко и грѣе отъ северозападъ. Часътъ минава деветъ, вече въ България отдавна се е мрѣкнало, а тукъ полярниятъ день продължава безъ прекъсване три месеца. Трѣбва да помислимъ за връщане. Трѣгваме по сжщата долина, по която дойдохме, безъ да се отбиваме на върха. Малко преди да стигнемъ хижата срещнахме трима туристи, които сега трѣгваха на излетъ, единственитъ хора, които видѣхме презъ цѣлия день. Като се прибрахме, слънцето бѣше слѣзло на хоризонта, точно на северъ, достигнало своята най-низка точка, за да почне следъ малко да се издига съ започващия новъ календаренъ день.

АЛЕКО КОНСТАНТИНОВЪ

Отъ Екатерина проф. Ем. Иванова

— Идвамъ да ти разкажа нѣщо, отъ което вѣрвамъ ще останешъ смаяна. Връщахъ се преди малко по улицата, гдето живѣе Алеко. Дойде ми отведнажъ мисълта да го изнадамъ. Безъ на мисля много, натиснахъ звънеца, дъщерята на домакина ми отвори, весело се поздравихме и на въпроса ми: „Тукъ ли е Алеко?“ получихъ отговоръ:

— Я скоро вѣнъ! Хайде, хайде да ти видя гърба!

Помислихъ, че това е шега и приближихъ къмъ него. Тогава той остави перото, стана и, като се изправи предъ мене, строго ми каза:

— Излизай по-скоро, защото, както пиша подлистникъ, ей сега ще драсна, че еди коя си госпожица ми идва на гости. . .



Алеко въ Одеса

„Заповѣдайте.“ Отивамъ (къмъ вратата на стаята му и смѣло почуквамъ. Предчувствахъ отъ рано радостта на Алеко отъ появяването ми. На сухия му отговоръ: „Влѣзъ“ — бързо отворихъ вратата и, застанала при входа, низко се поклонихъ.

Алеко пишеше; той бавно повдигна глава и, безъ да стане, ме изгледа и равнодушно — замаяно каза:

— Какво лошо има, че съмъ дошла да те видя? — смѣло му възразихъ азъ.

— Едно младо момиче не трѣбва да влиза въ стаята на младъ господинъ.

— Ти не си за мене господинъ.

— Да, но на твоята шапка не е написано, че си моя братовчедка. Ей тукъ, напримеръ, насреща, съседското любопитно око може да се поогледа и . . . отиде, та се не

видъ. — И като ме хвана за ръка, изпрати ме до вратата.

— Представи си какъв срамъ, какъв приемъ отъ човѣка, който заявяваше, че ме обича.

При тѣзи думи азъ се изсмѣхъ отъ все сърдце. Тѣ дойдоха отново да потвърдятъ расжденията и умозаклученията ми по поводъ изказанитѣ по-рано отъ Алеко душевни изявления или по-право неволни признания. Той, наистина, бѣше ги забравилъ тамъ, гдето ги бѣше казалъ. Хванахъ я за ръка и сериозно ѝ казахъ:

— Алеко те обича много повече, отколкото мислишъ. Постъпката му е постъпка на единъ грижливъ братъ, който не иска да падне пращанка върху чистото чело на сестра му. Той ти е далъ единъ скъпъ урокъ и ти трѣбва да му бждешъ признателна завинаги.

— Значи, ти не смѣташъ, че честолюбието ми е засегнато?

— Той се е отнесълъ съ тебъ като съ едно дете, на което могатъ да се даватъ още съвети, и ти не трѣбва да му се сърдишъ.

И момичето си отиде най-после успокоено.

17. АЛЕКО — ОСНОВАТЕЛЪ НА ПЪРВОТО ТУРИСТИЧЕСКО ДРУЖЕСТВО

Въ трудъ и забави Алеко търсѣше да запълни самотата на живота си, но широката му душа жадуваше за волностъ и простори. Единъ празникъ той набързо влѣзе у дома и енергично заговори:

— Емиле*), братко, ида съ важна мисия при тебе. Ти видѣ народа на Витоша, видѣ какво чудо може да направи той. Стига да има кой да го поведе, да го вдѣхнови. Но започнатото дѣло не трѣбва да заглъхне; трѣбва организация и софиянци ще се научатъ да оставятъ калната и прашна София и съ радостъ ще поематъ балкана. Никой другъ, освенъ тебе, не е достоенъ да застане начело и да заеме председателското мѣсто въ новата организация. — Като видѣ, че събеседникътъ му спокойно продължава да седи и не му отговаря, Алеко продължи по-вдѣхновено и убедително:

— Я ми кажи ти кой другъ, освенъ тебе, се изкачва презъ лѣтото поне петъ пжти на

*) Съкратено отъ Емануилъ, вуйчо на Алеко, първиятъ професоръ по математика въ Университета у насъ.

Черни връхъ? Кой другъ прави сутринната си разходка до Горно-банския пжтъ? Кой другъ прави следъ вечеря едно „малко“ разтъпкване, като излѣзе изъ портата си и тръгне на северъ, а се върне отъ югъ, изминалъ цѣлия Окръженъ булевардъ? — Изброенитѣ подвизи на караха домакина добродушно да се усмихне и той продума:

— Ти по-добре покани за председател нѣкой шопъ отъ Драгалевци, тѣ ходятъ по-добре отъ всички насъ, ако въпросътъ е само за ходене. — Този ненадеенъ каламбуръ се хареса на Алеко и устнитѣ му се разтегнаха въ широка усмивка.

— Наблюдавалъ съмъ ги какъ се катерятъ — продължи вуйчо му; тѣ вървятъ бавно и правятъ много малки крачки, като слагатъ почти кракъ до кракъ. По такъвъ начинъ не изморяватъ сърдцето и могатъ продължително да се изкачватъ.

— Като спомена за Драгалевци — за смѣно се обади Алеко—дойде ми на ума за разговора, които тѣзи дни имахъ съ г-нъ Данчевъ-председател на Касацията. Срещна ме на улицата и съ затворени отъ смѣхъ очи ми каза: „Преди нѣколко дена, къмъ три часа, срѣщамъ се съ Емиль на улицата. Напомнямъ му за обикновената ни всѣкидневна среща въ „Дълбокъ зимникъ“, къмъ 6 часа вечерята, и знаешъ ли какво ми отговори той? Ще се отбия, каза, малко до Драгалевския манастиръ и после ще дойда. Хубаво отбиване. Повече отъ 20 км. пжтъ, особено отъ селото до манастира — по тази урва се изплащатъ всичкитѣ грѣхове, докато стигнешъ горе . . . Точно въ 6 часа той наистина пристигна и вървѣше спокойно, каточе идѣше отъ дома си.

Героятъ на този анекдотъ мълчаливо се усмихна и съ това потвърди истинността на случката.

— Е, не е ли това още едно доказателство, което усилива и подкрепя моята мисия?

— Не обичамъ екскурзитѣ съ компании. Всѣкога, когато съмъ тръгвалъ съ другари, съмъ билъ принуденъ или да ги нося на грѣбъ, или да се върна назадъ. Седнали срѣдъ Витоша и плачатъ — разправяше за свое оправдание туристътъ — и затова сега вече отивамъ самъ.

— И не се ли боишъ, че може нѣкога да вкарашъ въ изкушение нѣкой мечка стрѣвница?

— Последния път се отървах от една сериозна опасност и то благодарение на едно твърде оригинално оръжие. — Засмънитъ очи и загадъчните думи на разказвача накараха Алеко да седне по-близо до него.

— Късно вечерта срещу недъля стигамъ пешъ въ Княжево, гдето пренощувахъ, и на зазоряване продължихъ къмъ Бояна, за да бжда при изгрѣвъ слънце насрѣдъ пжтя. Когато слънцето се показа, азъ бѣхъ вече срѣдъ гжста гора. Обърнахъ се назадъ къмъ извѣрванія пжть и забелязахъ, че нѣщо се движи по направление къмъ мене; скоро различихъ, че това бѣше една група отъ четириноги. Мравки ползиха по тѣлото ми; нѣмахъ при себе си никакво оръжие, а единственото джебно ножче бѣхъ загубилъ попжтя, или съмъ го забравилъ дома. Сега всичкото ми внимание бѣше да разпозна на-стѣпващия неприятелъ. Вълци ли бѣха или кучета? Оглеждахъ вече най-високото дърво и за да не прѣчатъ слънчевитѣ лжчи за наблюдението ми, отворихъ чадъръ си и се взрѣхъ за последенъ път къмъ неприятеля. Като по чудо глутницата вълци остана прикована на мѣсто. Азъ сжщо стояхъ неподвиженъ, за да разбера причината на внезапния имъ страхъ. Разпънатиятъ ми чадъръ, който тѣ сж взели вѣроятно за нѣкое страшно, неизвестно чудовище, бѣше ги възпрѣлъ. Възползуванъ отъ това, азъ се скрихъ задъ низко спуснатия чадъръ, като задъ желѣзенъ щитъ, и бавно се движехъ нагоре. И, слава Богу, тѣ не се появиха вече.

— Тази случка е още едно доказателство за смѣлостта на първия председател на бждещото новоосновано Българско туристическо дружество — завърши Алеко.

Върпки всичко, мисията на Алеко не успѣ. Навѣрно е било предопредѣлено именно той самъ да бжде избранъ за пръвъ председател на първото Българско туристическо дружество, обаче следъ смъртта му...

18. АЛЕКО СЪ НАМѢРЕНИЕ ЗА ОКОЛО-СВѢТСКО ПЖТУВАНЕ

Широкиятъ полетъ на Алековата душа не знаеше граници. Той се носѣше надъ суша и океани и мечтаеше и очакваше съ нетърпение да види изпълнението на своя блънъ. Една вечеръ късно дойде у насъ добрата леля Анастия и разтревожено ми каза:

— Да отидемъ да търсимъ Алеко. Трѣбва да го намѣримъ... Казаха ми, че се готвѣлъ утре да замине за дълго пжтешествие съ нѣкойси авантюристъ. Какъ ще оставимъ хубавия ни Алеко да се запилѣ нѣкъде или



Бащата на Алеко



Майката на Алеко

да го изядатъ диви звѣрове!—И ние тръгнахме. Бързо обиколихме всички мѣста, гдето той можеше да бжде. Къмъ единадесетъ часа вечерта прислужникътъ на една бирария ни зарадва и повика Алеко, който весело изтича насреща ни. Следъ като му обяснихме причината на безкопйството ни, той радостно каза:

— Има да черпя! Получи се телеграма отъ Бѣлградъ, че нещастниятъ, когото щѣхъ да придружавамъ въ околосвѣтското му пжтуване пешъ, се обесилъ снощи. А тъкмо щѣхъ да му бжда полезенъ. Тръгналъ съ жена си отъ Парижъ, возейки една ржчна количка, която сигурно е била предназначена за отмора на младата му спжтница. Прекосилъ цѣла Европа, пешоходецътъ бѣ изгубилъ надежда да спечели баса, че ще обиколи свѣта и въ отчаянието си решилъ да тури край на обиколката си. Късметъ!

— Защо не ни се обади поне? — милосливо го попита лея му.

— Защото знаехъ, че нѣма да бждете съгласни да замина и оставихъ да ви напиша следъ тръгването си последно сбогомъ. Но, за мое наказание, утре ще устроимъ едно хубаво веселие, понеже сега не искате да влѣзете.

Бѣше полунощъ, когато се върнахме въ кжщи, спокойни, че не замръкнахме съ неизвестността за Алеко. На другата сутринъ Алеко прелетѣ у насъ, бодъръ и жизнерадостенъ, като че ли наистина бѣше се завърналъ отъ блѣнуваното дълго пжтешествие.

— Днесъ следъ обѣдъ ще отпразднуваме въ Павлово избавлението ми отъ кръвожадни звѣрове: лъвови, хиени, чакали и очилати змии. Да, азъ не съмъ ти разказвалъ за още една голѣма опасностъ, която бѣше надвиснала надъ менъ. Бѣхъ попадналъ въ омагьосаната властъ на две черни очи и рискувахъ да бжда обвиненъ отъ две еластични ржце, като отъ гѣвкавото тѣло на нѣкоя очилата змия. Безъ малко бѣхъ загиналъ. И то отъ черноока — противъ начертания ми идеалъ, а отгоре и съ кжща. Алеко — и кжща... Човѣкъ, съ човѣшката си глупостъ — мисли да забие колъ на земята... Слава Богу, на време се свѣстихъ. Днесъ ще отпразднуваме и това ми избавление. Сега отивамъ да поканя и лелини.

Алеко търсѣше отдушникъ на всѣко свое чувство и извличаше отъ всѣко събитие само

хубавото — есенцията на радостта. Той пиеше сладостта на живота съ жаждата на пжтникъ, преминалъ пустинята и спрѣлъ предъ спасителния изворъ на зеления оазисъ. Днешниятъ день го поглѣщаше всецѣло и той не мислѣше за тревогитѣ на утрешния. Ето защо и този день мина, както и всички, въ най-интимна задушевностъ. Липсваше само музика въ заведението и затова трѣбваше да я намѣримъ другаде, за да предадемъ по-празднично настроение на веселбата. По общо решение, втората частъ на тържеството — музикалната, трѣбваше да продължи у дома. Пианото бѣше оня любимъ другаръ, който ни липсваше. Когато напустнахме веселия салонъ и тръгнахме изъ затихналитѣ вече улици, Алеко, отъ страхъ да не заглѣхне веселото настроение, каза:

— Народътъ спи, нека направимъ по-приятенъ съня му: тихо, като изподъ земята, да започнемъ на два гласа „Момиче, малъкъ дяволъ“ — любимата му пѣсенъ.

И наистина, подъ лекия тактъ на този маршъ игривата пѣсенъ тайнствено звучеше и неусѣтно ни доведе до кжщи.

Първата ми грижа бѣ да видя спящитѣ си деца и да направя нѣкои разпореджания въ кухнята. Когато влѣзохъ при гоститѣ, Алеко чакаше вече изправенъ до пианото съ два тома увертюри въ ржце. Тѣ бѣха най-любимитѣ нѣща, както на Алеко, тъй и на моя мжжъ.

— Я сега да видимъ какъ ще гръмне смѣлиятъ „Вилхелмъ Телъ“ — каза той при появяването ми, като разгъна албума.

Започнахме. Алеко все тъй изправенъ следѣше всѣки тактъ и изпълняваше партията на флейта, а моятъ мжжъ партията на цигулка; тѣ подражаваха тѣзи инструменти съ уста. Това трио никакъ не ме смущаваше, напротивъ, шумътъ даваше весело настроение и куражъ при изпълнението, а мълчаливото соло винаги ме смущаваше. Когато шумнитѣ акорди на финала заглѣхнаха, Алеко взе албума и започна да прелиства.

(Следва)

СЪЮЗЕНЪ ЖИВОТЪ

Въ отговоръ на отправения адресъ отъ страна на ЦН по случай 50-годишнината на Държавния университетъ, ректорътъ на последния, г. проф. д-ръ А. Станишевъ, е изпратилъ следното писмо на БТС: „Отъ името на Академическия съветъ и отъ свое име изказвамъ на Българския туристически съюзъ най-голяма и искрена благодарностъ за художествения адресъ, който ни поднесохте по случай 50-годишнината отъ основаването на нашия Университетъ Св. Климентъ Охридски.“

Юбилейниятъ съборъ на БТС ще се състои въ София презъ днитъ 30 септември и 1, 2 и 3 октомври т. г.

Програмата предвижда откриването да стане съ тържествено заседание, на което ще се чувствува и юбилеятъ на софийския клонъ „А. Константиновъ“, както и заслужилитъ съюзни дейци. Ще се положатъ вѣнци предъ Паметнитъ плочи на падналитъ за Родината и върху гробоветъ на А. Константиновъ и Ив. Вазовъ. Председателтъ на БТС ще даде приемъ на официалнитъ лица, гоститъ отъ чужбина и председателитъ на съюзнитъ клонове. Следъ закриването на събора ще се състои излетъ до Черни връхъ, където ще стане освещаването барелефа на А. Константиновъ, подаренъ отъ известния съюзенъ деецъ г. П. Кебърле, а изработенъ отъ проф. Ив. Лазаровъ. Софийскиятъ клонъ „А. Константиновъ“ ще уреди другарска трапеза за всички делегати и гости.

ЦН урежда съюзенъ задграниченъ излетъ до Германия презъ днитъ 13-27 августъ т. г., главатаръ на който ще бжде членътъ на ЦН г. Д-ръ А. Пиперовъ. За условията ЦН е разпратило окръжно до съюзнитъ клонове.

Насроченитъ отъ ЦН пролѣтни срещи, които се състояха на 9 пункта въ страната, сж имали голѣмъ успѣхъ. Поради излетния имъ характеръ, тѣ сж били много добре посетени, като представителитъ на съюзнитъ клонове сж взели живо участие при разглеждането на въпроситъ отъ дневния редъ. Одобренъ е билъ представениятъ отъ ЦН докладъ, като е възприето и неговото становище по отношение на секционирането на съюзнитъ клонове, което ще бжде оформено въ предстоящия съборъ. Разгледани сж били и много въпроси, които интересуватъ отдѣлнитъ клонове.

Агитационната седмица, която бѣ опредѣлена отъ 21 до 28 май, е проведена успѣшно отъ съюзнитъ клонове. Голѣма частъ отъ тѣхъ сж уредили туристически страници въ мѣстнитъ вестници, публични събрания и сказки, агитационни излети и др., като по такъвъ начинъ сж успѣли да привлѣчатъ нови членове въ своитъ редове.

Изработенъ е законопроектъ за създаването на Законъ за стопански туризъмъ у насъ, който вече е раздаденъ на членоветъ отъ парламентарната комисия по Министерството на желѣзницитъ, пошитѣ и телеграфитъ.

ЦН ще представи изложение предъ комисията, въ което ще изложи становището на БТС по този отъ голѣмо значение за страната ни законъ.

Презъ днитъ 22, 23 и 24 юлий въ Сливенъ ще се състои XXVI редовенъ съборъ на Юношеския туристически съюзъ въ България. По време на събора ще се освети и хижа „Карандиля“, строена съвмѣстно отъ клоноветъ на БТС и ЮТС въ Сливенъ — „Българка“ и „Синитъ камъни“.

По тоя случай помѣстваме описанието „Синитъ камъни“, отъ г. Петъръ Димитровъ, бившъ редакторъ на сп. „Младъ туристъ“, както и нѣколко снимки изъ красивитъ „Сини камъни“.

ЦН, въ съгласие съ ЦМИ, е решило по отношение на наблюдателницата „Мусала“ да не се прилага установениятъ хиженъ режимъ, тъй като тя има чисто научни задачи. Въ нея организиранитъ туристи ще могатъ да намиратъ подслонъ само при изключителни случаи — когато нѣматъ възможностъ да намѣрятъ подслонъ на друго мѣсто, поради късното имъ пристигане и умора. Въ тоя смисълъ е дадено вече нареждане на пазача на наблюдателницата.

Редакцията съобщава, че книжки 1 и 2—3 на сп. „Български туристъ“ сж изчерпани, поради която причина на новитъ абонати списанието ще се изпраща безъ тѣзи книжки срещу 25 лв. абонаментъ.

Умоляватъ се съюзнитъ клонове, които иматъ непласирани пълни течения отъ списанието, да ги върнатъ обратно срещу завѣряване смѣткитъ имъ съ тѣхната стойностъ

Секретарьт на клона „Планинецъ“ въ София, г. Димитъръ Талевъ, се е вѣнчалъ на 18 юний т. г. съ планинката Весела Ранкова. Вѣнчалниятъ обрядъ се е състоялъ на хижа „Планинецъ“, подъ връхъ Баба.

Сжияция день въ църквата „Св. София“ се е вѣнчалъ и секретарьт на клона „Еделвайсъ“ въ София—Цеко Цековъ за Мара Л. Главинова.

Редакцията отправя сърдечни честитки на щастливитъ младоженци и имъ пожелава дълъгъ животъ и свѣтли бжднини.

*

Старо-Загорскиятъ клонъ „Сърнена гора“ е провелъ съ пълень успѣхъ своята агитационна седмица, която е почнала на 4 и завършила на 11 юний. Агитационнитъ дни сж започнали съ едно спонтанно поклонение предъ гроба — паметна плоча на Блаженочившия Митрополитъ Методий, намиращъ се въ най-хубавия кжтъ на Стара-Загора — хълма „Аязмото“, чието залесяване и създаване е дълъ изключително на сжпия покойникъ. Съ подходящо тържество, въ което сж участвували всички организирани туристи и множество тѣхни съмишленици, е била изразена дълбоката признателность на старо-загорци къмъ паметята на онзи, който, посветилъ голъма часть отъ енергията и живота си за създаването на това общополезно дълъ, е билъ най-близко до голъмитъ идеали на туристическото движение.

*

Пернишкиятъ клонъ „Голо бърдо“ е основалъ въ града нова секция при Девическото стопанско училище подъ ржководството на учителката г-ца Т. Каракашева. Секцията брои около 50 девизи и устройва редовно излети въ околността.

Независимо отъ това, пернишкитъ туристи, начело съ енергичния си председателъ инж. Хелмутъ Броксъ, единъ отъ най-голъмитъ туристически дейци въ страната ни, развиватъ усилена дейность въ всички посоки: устроенъ е билъ голъмъ излетъ въ края на май до х. Мальовица и околнитъ върхове; около хижа Селимица се строи голъма лътна спалня-навесъ за около 30 души, която е почти привършена. Направени сж 50 шкафчета за съхраняване частни вещи на посетителитъ на хижата, които се даватъ на желаещитъ срещу незначителенъ годишенъ наемъ. Около хижата сж привършени новитъ рибници и понастоящемъ въ тѣхъ се излюпватъ нови партиди американска и алпийска пъстърва, прокаранъ е новъ водопроводъ и пр. Алианеумитъ покрай хижата сж уредени тѣй образцово, че будятъ истинско възхищение въ всички посетители. По-настоящемъ въ тѣхъ цвѣти за пръвъ пжтъ пренесената отъ Баварскитъ алпи алпийска

роза. За тѣхното обогатяване специална група туристи заминава тия дни за Али ботушъ, за да донесе рѣдки екземпляри отъ богатата и самобитна флора на тази тѣй интересна съ растителността си планина.

*

Клонътъ „Елъ тепе“ въ Банско съобщава, че пиринскиятъ почивенъ домъ, намиращъ се въ мѣстността „Ильови мостове“, на 3 км. отъ Банско и 1200 м. надм. височина, до който има хубавъ пжтъ, отново е върнатъ отъ общината и наетъ за използване отъ председателя на туристическия клонъ г. Икономовъ. Домътъ е отритъ за ползуване и две тѣ стайтъ му сж обзаведени и оставени на разположение на проходящи туристи и гости. Има отлично уредена кухня презъ цѣлата година.

*

Клонътъ „Чилъ тепе“ въ Чепеларе е ималъ общо годишно събрание, на което е избралъ ново настоятелство, което се е конституирало, както следва: председателъ Димитъръ Пъневъ, подпредседателъ Боянъ Стайковъ, секретаръ Иванъ Бойчевъ, касиеръ Андонъ Кисовъ, домакинъ Анастасъ Чапкановъ; съветници: Ал. Кехайовъ, Райко Харитевъ, Филипъ В. Филиповъ; контролна комисия: Сава Черневъ, Янко Андоновъ и Георги Костовски; хижестроителенъ комитетъ: Д. Пъневъ, В. Димитровъ и Ат. Райчевъ.

*

Ловешкиятъ клонъ „Стратешъ“ е ималъ общо годишно събрание, на което е избралъ ново настоятелство: председателъ Ст. Стаевъ, подпредседателъ Р. Иончевъ, секретаръ Д. Конакчиевъ, касиеръ П. Ст. Дюлгеровъ, пом. касиеръ Б. Мишевъ, домакинъ Т. Бешковъ; съветници — арх. Б. Иванчевъ, Ив. Даневъ и Д. Филипавъ.

*

Бургаскиятъ клонъ „Странджа“ на общото си годишно събрание е избралъ ново настоятелство, което е приело програмата за бждещата дейность на клона. По-важни точки отъ нея сж следнитъ: увеличаване броя на членовѣтъ чрезъ специални декларации за членство, чрезъ които набелязани стари членове — организатори поематъ задължението да запишатъ презъ предстоящата агитационна седмица най-малко петъ души нови членове, основаване на работническа секция въ Работн. синдикатъ, сполучливо изнасяне на агитац. седмица Настоятелството сжщо е решило да настои предъ ЦН на БТС следващиятъ съборъ да стане въ Бургасъ, за да се даде възможность на организираниитъ туристи да се опознаватъ съ черноморието и Странджа, тѣй много пренебрегвани досега. Настоятелството се е конституирало, както

следва: предс. Др. Драгановъ, подпр. Ив. Вълковъ, секретаръ Д. Кутлевъ, касиеръ Г. Йордановъ; членове — К. Гецовъ, Ст. Станчевъ, М. Долгеровъ; домакинъ Ст. Ивановъ; Контролна комисия: Н. п. Стефановъ, К. Грешовъ и Ив. Петровъ; изл. комитетъ: Р. Мирчевъ, Г. Николовъ и П. Петковъ.

*

Клонъ „Чумерна“ въ Елена е избралъ ново настоятелство, което се е конституирало, както следва: председател Христо Л. Бояджиевъ, подпредседател Стефанъ Кръстевъ, секретаръ Христо п. Христовъ, касиеръ Ив. Ив. Катрафиловъ, домакинъ Борисъ Хр. Кожухаровъ; членове: Мика Ст. Кръстева, Сава Стояновъ и Юрданъ П. Панайотовъ; контролна комисия: Христо Радковъ, Ив. Петровъ и Юрданъ п. Узуновъ.

*

Търновскиятъ клонъ „Трапезица“ е провелъ агитационната си седмица твърде успѣшно. Въ началото е билъ устроенъ излетъ до селата Пчелище и Церова кория, гдето е било изнесено утро съ подобрена програма и сказка „Значението на туризма“ отъ г. П. Давидовъ, членъ отъ н-вото на сжщия клонъ. При закриватето ѝ е била устроена внушителна манифестация презъ града, начело съ музика, и е било изнесено утро съ подобрена програма. Утрото е било открито отъ председателя на клона, г. Ц. Ст. Гиргановъ, съ подходяща речъ, следъ което директорътъ на мѣстната мжка гимназия е поднесълъ на г. Гиргановъ и Леонъ Филиповъ орденитъ, съ които Н. В. Царътъ е благоволилъ да ги награди за дългогодишна туристическа дейность. Следъ изпълнението на програмата се е устроила още по-внушителна манифестация до паметника на победитъ, а сжщия денъ следъ обѣдъ е било устроено градинско увеселение въ мѣстността „Зеленка“, посетено отъ 3,000 души гражданки и граждани. Съ това се е закрила агитационната седмица, която е била проведена съвмѣстно съ юношатъ туристи отъ Търново.

Въ последното си заседание настоятелството на сжщия клонъ е обявило за дарители на клона следнитъ членове:

1. Иванъ Заяковъ за подаренитъ 2,000 лв.
2. Давидъ Коюмджиевъ, чиналъ миналия месецъ, за подаренитъ 2,000 лв.
3. Покойния генералъ о. з. Р. Георгиевъ за завещанитъ 23 декара ниви, гора и вила.

Едно планинско тържество. На 29 май т. г. — Св. Духъ, се извърши освещаването на хижа „Планинецъ“, подъ в. „Баба“, въ Стара планина. Въпрѣки неблагоприятното време, още отъ сжбота вечерта хижата започна да се пълни съ туристи. Въ недѣля преди обѣдъ въ с. Буново особено тържествено бѣха посрещнати дошлитъ съ 6 автобуса гости отъ София, като за целта бѣше издигната разкошна арка. Подъ звуцитъ на ху-

бава музика ученицитъ отъ мѣстната прогимназия шумно поздравяха туриститъ и другитъ гости, развѣвайки знаменца. Поднесени бѣха отъ името на селото букети живи планински цвѣта и приветствия, на които отговори председателятъ на Б. Т. С. г. Ив. Раевъ. Извиха се хора. Сжщия денъ следъ обѣдъ голѣма частъ отъ гоститъ се изкачиха на хижата, въ която бѣха настанени за ношуване. Вечерта се устрои забавления, а пѣснитъ продължиха до полунощъ.

На следния денъ — Св. Духъ, още отъ рано се залюлѣха кръшни хора. Свирѣше музика. На поляната при хижата бѣ наладенъ грамаденъ огънь, а въ 10 30 ч. сутринята започна водосветътъ за освещаването на хижата, отслуженъ отъ О. Георги Стѣфановъ отъ София и мѣстния свещеникъ въ присѣтствието на надъ 300 души туристи и селяни отъ околността. Докато траеше службата, времето се проясни и се задържа слънчево и много приятно. О. Стефановъ произнесе хубаво слово за туризма. Г. Раевъ, отъ името на Б. Т. С., съ прочувствена речъ възхваля дѣлото на планинци и другаритъ имъ отъ д-во „Соколовъ камъкъ“, които подпомогнати и отъ мѣстното население, изградиха великолепна хижа въ дивнитъ пазви на Балкана. Той особено силно подчерта факта, че за осжществяването на това дѣло, градска и селска интелингенция сж си подпомагали въ продължение на 6 години, случай, рѣдкъ въ нашата общественост, който служи за образецъ на усилия отъ цѣлокупния български народъ да гради своята духовна и материална култура. Следъ речта си г. Раевъ прерѣза трицвѣтната лента и обяви хижата за открита. Председателътъ на „Планинецъ“ г. Грънчаровъ изтъкна, че хижата се намира въ мѣстата, кждето се образуваха четитъ, които се стичаха за свободата ни къмъ великото Оборище, тя е и паметникъ на освободителитъ, паднали при Илдъзъ табия, Арабаконакъ, Саранти, Баба и Чурекъ, който още повече обезсмъртява нетленната слава на героитъ. Г. Христовъ отъ името на Буновското културно д-во „Соколовъ камъкъ“ въ София, покрай другото, препорѣча на мѣстното население да не повишава ценитъ на продуктитъ, а да ги предлага на многобройнитъ посетители на тѣхния край винаги евтино, та по тоя начинъ числото на сжщитъ постоянно да расте. Учителътъ отъ прогимназията въ с. Буново, г. Симеонъ Петровски, отъ името на всички културни организации въ селото, подкани мѣстното население да пази хижата като зеницата на очитъ си. Поднесени бѣха приветствия отъ клоновѣтъ на Б. Т. С. „Алеко“ и „Еделвайсъ“ — София, „Родни Балкани“ — Варна, „Косица“ — Пирдопъ и „Калояновъ връхъ“ — Пловдивъ. Прочетоха се поздравленията на министъръ Багряновъ, М-вото на просвѣтата, клоновѣтъ отъ Б. Т. С. въ Пазарджикъ, Бургасъ, Плевенъ, Варна и др.

Следъ това се устрои весела туристическа

трапеза. През цѣлия ден се отправяха групи за върха, а привечеръ всички се разотидоха, за да оставят хижата въ очакване винаги да посрѣща все повече природопоклонници въ прекраснитѣ дѣбри на легендарния Балканъ.

Дим. Талевъ.

*

Покойниятъ столиченъ аптекаръ Иванъ Янковъ Станчевъ, родомъ отъ Севлиево, е завещалъ на туриститѣ отъ клоноветѣ „Кадемлий“ — Б.Т.С. и „Росица“ — Ю.Т.С. въ сѣщия градъ сумата 200.000 лева, за да построятъ хижа въ Балкана, [която да носи неговото име.

*

Туристическото дружество въ с. Добринеца, Разложско, секция отъ клона въ Банско, презъ настоящия лѣтенъ сезонъ ще уреди уютна туристическа спалня. За тази цель дружеството разполага съ всички необходими принадлежности и 10 пружинени легла.

Туриститѣ отъ Добринеца възнамѣряватъ още да приготвятъ специални табла съ хубави изгледи отъ Пирин, които ще се поставятъ изъ по-голѣмитѣ центрове на царството.

*

Русенскиятъ клонъ „Приста“ е завършилъ агитационната си седмица съ съвмѣстенъ излетъ съ клона отъ Ю.Т.С. „Дунавъ“ до Образцовъ чифликъ и Текето. Независимо отъ него, презъ Великденскитѣ празници е билъ уреденъ 5-дневенъ излетъ до Пловдивъ презъ Балкана, а на 27—29 май 3-дневенъ излетъ: Търново, Севлиево, Троянъ, манастира, Зелениковецъ, Ловечъ, Сухиндолъ, Павликени; и двата излета сж минали извънредно успѣшно.

Севлиевскиятъ клонъ „Кадемлий“ е провелъ своята агитация съвмѣстно съ юношитѣ отъ клонъ „Росица“. Уредени сж били два излета, една вечеръ на планината съ литературно четене и една публична сказка отъ председателя на ЮТС г. Л. Минчевъ, като всичко това е минало при рѣдко въодушевление.

*

Клонътъ „Камчийски туристъ“ въ Доленъ чифликъ, Варненско, презъ сѣщата седмица е уредилъ сказка „Възпитателното значение на планината“, изнесена отъ г. Вл. Филиповъ, прогимн учителъ, а на 28 май е била уредена туристическа майска вечеръ, посетена отлично и минала при голѣмо въодушевление.

*

Плѣвненскиятъ клонъ „Кайлъшки долина“ е получилъ отъ общината въ сѣщия градъ помощ отъ 15.000 л., съ която е закупилъ още 15 легла за нуждитѣ на своя домъ. Лег-

лата сж пружинени и напълно обзаведени. Съ новодоставенитѣ легла Туристическиятъ домъ разполага всичко съ 25, отъ които 10 за дамската спалня и 15 — за мъжката.

Такситѣ за преспиване въ дома сж: за членове на БТС и сроднитѣ организации, срещу представяне на редовна членска карта — 10 лева на лице; за студенти — 10 лв., за нечленове 15 лв. и за учаци 5 лева; само за денувка — 5 лева.

*

Хасковскиятъ клонъ „Аида“ е избралъ на общото си годишно събрание ново настоятелство, което се е конституирало така: председателъ Димитъръ Ангеловъ, подпредседателъ Петъръ Остриковъ, секретаръ Добри Илиевъ, касиеръ Б. Ив. Димовъ, домакинъ Върбанъ Г. Върбановъ; съветници: Ас. Атанасовъ, Тодоръ Цаневъ; контролна комисия Маринъ Кючуковъ, Петъръ х. Тоневъ и Кирилъ С. Тончевъ.

*

Луковитскиятъ клонъ „Златна Панега“ е ималъ общо годишно събрание, на което е избралъ ново настоятелство, което се е конституирало, както следва: председателъ Димитъръ Ив. Златевъ, подпредседателъ Петко В. Видински, секретаръ Иванъ Н. Дюлгеровъ, дописникъ Стефанъ П. Цаковъ, касиеръ Цветанъ В. Караджовъ, пом. касиеръ Цветанъ Панчевъ, домакинъ Тодора Бейкова, членъ д-ръ Ив. Дуневъ; контролна комисия Петъръ И. Петковъ, Христо Ив. Казаковъ и Надежда Т. Митева.

*

Клонътъ въ Надежда „Хемусъ“ е избралъ на общото си годишно събрание следнитѣ лица за ново настоятелство, което се е конституирало, както следва: председателъ Стефанъ В. Даскаловъ, подпредседателъ Борисъ М. Арnaudовъ, секретаръ Тодоръ Милановъ, Василъ Г. Пешевъ — домакинъ и зав. излети Димитъръ Илиевъ Нешевъ; контролна комисия: д-ръ Христо М. Дановъ, Владимиръ Т. Петровъ и Стефанъ М. Петковъ.

*

Горно-Орѣховскиятъ клонъ „Камѣка“ е устроилъ презъ агитационната седмица голѣмъ агитационенъ излетъ, на който се е далъ масовъ характеръ. На сѣщия излетъ сж били поканени на другарска среща и туриститѣ отъ Търновския клонъ „Трапезица“. Членътъ отъ последния клонъ, г. Георги К. Георгиевъ, учителъ въ Търново и виденъ планинаръ, е изнесълъ презъ агитационната седмица въ читалищния салонъ една сказка за Пиринъ съ свѣтливи картини.

*

Костенскиятъ клонъ „Равни чалъ“ е избралъ на общото си годишно събрание ново настоятелство, което се е кон-

ституирало, както следва: председател Ангелъ Ив. Кулински, подпредседател Г. Константиновъ, секретаръ Л. Гуцалски, касиеръ Вл. Йонковъ, домакинъ-библиотекаръ Ал. Давновъ; съветници: Ал. Керемидаровъ, К. Кулинска и П. Кайтазова; контролна комисия: Г. Чорбаджийски, А. Стойчевъ и В. Зашевъ.

*

Троянският клонъ „Козя стена“ на общото си годишно събрание е избралъ ново настоятелство, което се е конституирало, както следва: председател Иванъ Дженовъ, подпредседател Маринъ Хитровъ, секретаръ Иванъ Керяшки, касиеръ Павелъ Ставски, домакинъ Павелъ Шатровъ; съветници: Андрей Шипковенски, Стефа Дрънска и Иоакимъ Балеви; контролна комисия: Стефанъ Шатровъ, Стойко Искийски и Стефа Чернокожева; зав. излетитъ Павелъ Кошишевъ и Тодоръ Василевски.

*

Настоятелството на Пловдивския клонъ „Калояновъ връхъ“ е изработило за текущата година извънредно разнообразна излетна програма отъ множество едно, две и многодневни излети. Последнитъ ще се провеждатъ предимно изъ близкитъ и по-далечни обекти на Родопитъ, Рила и Стара планина. Като се има предвидъ, че излетната дейностъ е най-сигурниятъ начинъ за сцелението и създаването на планинска етика и другарство между членоветъ на съюза, апелътъ на пловдивския клонъ за колкото е възможно по-голямо посещение на обявенитъ излети трѣбва да бѣде последванъ отъ пловдивскитъ туристи. Ние пожелаваме на последнитъ пълно и успѣшно реализиране на излетната имъ програма.

Настоятелството е назначило за пазачъ на хижата си „Чуднитъ мостове“ въ Родопитъ Шабанъ С. Паруневъ, който ще я стопанисва непрекъснато презъ цѣлата година. За нуждитъ на излетуващи туристи и гости ще бѣде уреденъ малъкъ бюфетъ.

За нуждитъ на хижата и клона сѣщо така е на разположение и една дойна типова швейцарска крава, подарена на пловдивскитъ туристи отъ известния всрѣдъ туристическия срѣди дарителъ г. Ангелъ Груевъ, отъ с. Малеве, Асеновградско.

Пловдивскитъ туристи, независимо отъ това, сѣ въ усилена работа за строежъ на нова родопска хижа въ мѣстността „Юрукъ аланъ“, чийто строителни планове сѣ вече одобрени отъ Централното настоятелство. Сѣществува амбицията тази хижа да бѣде най-голямата и най-модерната постройка отъ този родъ въ Родопитъ.

Хижестроителниятъ комитетъ на клона се е конституиралъ въ съставъ: председател Д. Чакъровъ, подпредседател Д-ръ Ив. Павловъ, касиеръ Хр. Буневъ, секретаръ Кр.

Стефковъ, главенъ ръководител на постройката—арх. Ал. Тумангеловъ.

*

Русенскиятъ клонъ „Приста“ е изнесълъ литературно музикално утро съ подбрана програма отъ сказка, оркестрови, вокални и инструментални интерпретации.

Утрото е имало голѣмъ успѣхъ и е било посетено отъ много приятели на туризма и граждани.

*

Севлиевикиятъ клонъ „Кадемий“ е изработилъ отличенъ планъ за бъдещата си дейностъ. Новото настоятелство си е поставило за задача да осъществи въ цѣлостта му този планъ, като обърне внимание особено на излетната дейностъ, която и досега е била добра, и на хижата, чието реноме непрекъснато расте. Въ плана се предвижда основенъ ремонтъ на последната, поставяне на телефонъ, залесяване и резервоаръ за дъждовна вода.

По организационното заздравяване на клона се предвиждатъ множество целесобразни и навременни мѣрки, а за пропагандата — сказки, фотоизложби, филми, уреждане на срещи между близкитъ клонове и полагане максимални усилия за привличането на посетители въ хижата. За излетната дейностъ е образувано туристическо ядро, което да организира чести и системни излети.

*

Разложкиятъ клонъ „Пиринъ“ е ималъ общо годишно събрание, на което е избралъ за ново настоятелство следнитъ лица: председател П. Хаджиевъ, подпредседател П. п. Доновъ, секретаръ Л. Ив. Рачевъ, касиеръ Хр. Бояджиевъ, домакинъ-библиотекаръ А. Найденовъ; членове: К. Тумбевъ, Ив. п. Костовъ и А. Влайнъ; контролна комисия: Вл. Максимовъ, А. Даскаловъ и Б. п. Константиновъ.

*

Родни Балкани — Варна, проявява презъ последно време голѣма излетна и строителна дейностъ. Предприематъ се най-разнообразни излети до хижа „Родни Балкани“ и околноститъ на града. Наскоро ще бѣде завършенъ голѣмиятъ навесъ — лѣтна спалня и трапезария, които ще представляватъ отъ себе си една красива и удобна постройка, съ което ще се улесни удобно пренощуване въ хижата.

На 12 юлий — Петровденъ, когато е и патронниятъ празникъ на клона и самата хижа, постройката ще бѣде осветена.

Агитационната седмица бѣ проведена много добре отъ 21 до 27 май т. г., като за разгласа на туристическото дѣло се помѣстиха много статии въ варненската преса и се изнесоха две сказки по радио Варна. Сѣщата бѣ проведена отъ тритъ клона: „Родни Бал-

кани“, „Девненски извори“ и „Орлови гнѣзда“ отъ Ю. Т. С.

Клонътъ разполага съ отличния трудъ на нашия членъ г. Крумъ Кънчевъ „Нашето Черноморие“. Желаете да се снабдятъ съ

тоя най-крупенъ трудъ за българското Черно море да се отнесатъ до клона „Родни Балкани“ — ул. Шипка № 25 — Варна. Цена 50 лв. броятъ.

КНИЖНИНА

Постижения и задачи на петрографските изучавания у насъ, отъ Страшимиръ Димитровъ.

(Годишникъ на Софийския университетъ, физико-математически факултетъ, томъ XXXV, книга 3, естествена история, 1938/1939, стр. 225—253, встъпителна лекция)

Петрографията — една отъ малко популярните науки у насъ — има за предметъ на своето изучаване земната кора. По-специално, тя се занимава съ всестранното изучаване на скалитъ, отъ които е съставена земната кора, произхода и взаимните генетични връзки на тѣзи скали.

Нарастналитъ до неимовѣрностъ културни нужди на съвременния човѣкъ отъ строителни материали, руди, горива и др. днесъ сж увеличени още повече. Отъ тукъ и по-голѣмиятъ интересъ на културния човѣкъ къмъ петрографията и нейнитъ постижения. А съ това и петрографията отъ чисто научна дисциплина се превърна въ такава съ силно подчертанъ приложенъ характеръ. Наука, която иде да задоволи, освенъ научнитъ интереси на човѣка, още и неговитъ непосредствени нужди въ практическия животъ.

И интересътъ къмъ изучаване на състава, устройството и въобще геологията на българските земя все повече се увеличава въ последнитъ години.

Отдавна се налагаше едно обобщение наstrupанитъ презъ близо единъ вѣкъ петрографски факти, за да се хвърли единъ общъ погледъ върху състава и строежа на нашата земя.

Човѣкъ съ упорита воля, солидна научна подготовка и голѣма петрографска ерудиция, Страшимиръ Димитровъ е най-подходящъ за тази задача. И не току тѣй той се е нагърбилъ да хвърли свѣтлина върху този въпросъ. Не и току тѣй разглежда този въпросъ въ встъпителната си лекция, въ началото на своята преподавателска дейностъ въ Университета.

Съ вещина и майсторство той е сумиралъ всички факти и наблюдения, направени отъ чужди и наши учени съ дългогодишнитъ си проучвания, и въ резултатъ на това ни дава едно широко обобщение за образуването и разпространението на масивнитъ и метаморфни скали въ България.

Както навсѣкжде, така и у насъ, образуването на масивнитъ (еруптивнитъ) скали е въ тѣсна връзка съ земекорнитъ движения (орогенеза и епирогенеза). Споредъ автора, масивнитъ скали въ България сж се образували главно презъ палеозойската (старата) ера, когато сж станали голѣмитъ каледон-

ско и херцинско нагъвания, а сжщо и презъ горно кредно-терциерно време, когато пѣкъ е станало алпидското нагъване. Приложената таблица за по-важнитъ фази на магматичната дейностъ у насъ допринася много за уясняване на горното.

Стр. Димитровъ разредѣля масивнитъ скали въ България въ следнитъ групи. Мѣстото и естеството на списанието не позволяватъ да се разгледатъ по-подробно, както би трѣвало да се направи.

1. Диабазови геосинклинални ерупции.

Това сж най-старитъ еруптивни скали у насъ. Споредъ автора, тѣ сж подводни диабазови ерупции. Понеже тѣзи диабазови скали сж включени въ преобладаващитъ филитоидни сиво-зелени лиски, той ги нарича подъ общо име диабазово-филитоидна формация.

Тази формация е разпространена въ Западна Ст. планина (Берковско и Ржана планина — Орханйско), между Бовъ и Лакатникъ въ Искърския проломъ, въ Централна Ст. планина (Карловски и Шипченски балкани), Ю. И. България (Странджа, Хасковско, Св. Илийски височини) и Ю. З. България (Краище, Осогово, Влахина и др.). Обсегътъ на тази подводна диабазова ерупция е билъ твърде широкъ.

Възрастта на тѣзи ерупции не е определена точно. Споредъ едни, тя е станала презъ силуръ, споредъ други, презъ девонъ, отчасти долненъ карбонъ, а споредъ трети, изобщо презъ стария палеозойнумъ.

За насъ тази формация има голѣмо икономическо значение, понеже съдържа доста желѣзни руди: хематитъ около ж. п. станция Бовъ, магнетитъ — хематитъ при с. Крепостъ — Хасковско, магнетитъ при в. Бидекъ — Шипченско, с. Божица — Краище.

Къмъ тази диабазово-филитоидна формация (по-точно къмъ мраморитъ ѝ) сж привързани и българскитъ контактно-метаморфни рудни находища, като желѣзноруднитъ надъ с. с. Клисура и Пѣсочница — Берковско, надъ Чирповци и Влашко село, на Ржана планина — Ботевградско, М. Търновско и др.

2. Плутонити и плутонитни жилни скали въ Старо-планинската верига.

Подъ плутонити въ петрографията отбелязватъ подземно-затвърдѣлитъ масивни скали.

Споредъ автора, тази група скали сж се образували на два пкти презъ старо палеозойско време.

1. Въ първата подгрупа преобладаватъ

плутонити, гранудиорити и диорити, но имат широко разпространение и едрозърнестит амфибол-биотитови порфирни гранити. Има малко и меланократни габрови скали. Всички тѣзи скали сж всрѣдъ диабазово-филитоидната формация. Разкриват се отъ граничните отдѣли на Балкана надъ Бѣлоградчикъ чакъ до в. Веженъ (надъ Клисура). Образувани сж между силуръ и горенъ карбонъ, когато е настѣпила оживена орогенеза у насъ.

II. Втората подгрупа сж жили скали: разновидности диоритови порфирити, сиенитпорфири и гранитпорфири, които образуватъ обширни находища между Берковица и Орханійската котловина, отчасти въ Златишкя и Етрополския Балканъ. Образувани сж пакъ между силуръ и горенъ карбонъ, но по-късно отъ първата подгрупа.

Къмъ втората подгрупа авторътъ отнася и други находища отъ гранитъ-диоритъ, диоритъ и съвсемъ базични интрузивни скали, намиращи се на югъ отъ Балкана, слабо проучени засега. Къмъ тѣхъ отнася и многобройнитъ малки серпентинови находища въ Сръдногорieto, Родопитъ, Доспейската планина, Рила и Пиринъ. Още и ортоамфиболититъ отъ Рило-родопския масивъ и Пиринъ, придружавачи на много мѣста серпентинитъ.

Всичкитъ тѣзи интрузивни скали авторътъ смѣта за по-стари отъ южнобългарскитъ гранити и ги нарича предгранитни.

3. Калиеви (медитерански) плутонити въ Старо-планинската верига.

Намиратъ се около с. Свидня, Искрецко (шокинити), и надъ с. Сеславци, Софийско, (кварцови сиенити и монзонити). И тѣ сж въ връзка съ орогенезата, станала между силуръ и горенъ карбонъ. Къмъ тѣхъ трѣбва да се причислятъ и недостатъчно проученитъ такива въ Шипченския балканъ (надъ с. с. Енина и Шипка).

4. Гранитови плутонични маси на южнобългарскитъ планини.

Южнобългарскитъ гранити иматъ най-големъ размѣри въ сравнение съ другитъ масивни скали, образувани презъ палеозойско време. Заематъ ядкитъ на Рило-родопския масивъ, Пиринъ, Сръдна гора, Осогово, Сакаръ, Карабаиръ. Има ги въ Алиботушъ, Сливенско.

Всичкитъ гранити иматъ подземна връзка. Магмата, отъ която сж образувани, е кисела. Процепени сж съ безброй пегматитови жили. Тѣзи гранити сж заградени съ кристалинни шисти.

За геологичната възраст на южнобългарскитъ гранити има противоречиви мнения. Ясно е, че не сж отъ архайско време, а сж образувани презъ палеозойската ера. „Не е изключено тѣ да сж по-млади отъ старопланинскитъ плутонити“.

Въ връзка съ тѣзи гранити авторътъ за сѣга и възрастта на кристалиннитъ шисти у насъ. Споредъ него, едни отъ тѣхъ — висо-

кокристалиннитъ — сж отъ архайско време; а други отъ палеозойско.

5. Кварцпорфирови ерупции. Сръщатъ се главно въ Стара планина (Вършецко, Искърски проломъ, Ботевградско, Златишки и Карловски Балканъ, около Сливенъ), жщо и въ Ихтиманско и Пазарджишко. Тѣ сж най-младитъ масивни скали, образувани презъ палеозойската ера. Образувани сж, вѣроятно, презъ пермъ, въ връзка съ последната фаза на Херцинското планинообразуване, а именно саалското нагъване.

Съ саалското нагъване се приключва орогенезата презъ палеозойско време, а съ това и еруптивната дейность у насъ. Настѣпва дълго относително спокойствие. Едва презъ горна креда у насъ започва нова орогенеза (алпидската орогенеза) и еруптивна дейность, които достигатъ своя максимумъ въ третично време (терциеръ). Стр. Димитровъ разпредѣля масивнитъ скали, образувани въ връзка съ тази орогенеза (станала презъ горнокреда — терциеръ) въ две еруптивни области: Сръдногорска и Македино-родопска.

6. Вулкани и млади плутонити въ Сръдногорската еруптивна областъ.

I. Вулкани (надземно-затвърдѣли масивни скали): разновидности андезити (преобладаватъ), малки жили находища отъ трахандезити и съвсемъ рѣдко риолити. Разкриватъ се съвокупно по Черноморското крайбрѣжие около Бургасъ, въ Айтоско, Карнобатско, Ямболско, Новозагорско, Ст. Загорско, Панагюрско, източнитъ крайнини на Софийско поле, Лозенската планина, опаватъ Витоша, презъ Люлинъ и Вискяръ до сръбската граница. Образувани сж презъ горно-кредно време. Андезититъ сж резултатъ на подморска вулканска дейность.

II. Плутонити: сиенитъ-диоритови на Витоша, габро-диоритови на Плана, нѣкои диорити отъ Пазарджишко, сиенититъ отъ Пловдивъ и с. Кап. Димитрово (Пещерско), габро-диорититъ на Манастирскитъ височини и при с. Черноземъ (Елховско), сиенитъ-диорититъ въ Странджа (Омана-Харманъ) и по черноморското крайбрѣжие — южно отъ Бургасъ (Кара баиръ — надъ с. Г. Езерево, около с. Св. Никола и между Созополъ и Приморско).

Авторътъ изказва оригиналната мисль, че тѣзи плутонити, смѣтани досега у насъ за палеозойски, сж много по-млади, образувани въ края на креда и началото на терциера. Той поддържа, че сиенититъ на Черноморското крайбрѣжие, габро-диорититъ на Плана, сиенитъ-диорититъ на Витоша сж млади, дори по-млади отъ нѣкои андезити на Сръдногорската еруптивна областъ. Той ги смѣта за образувани въ началото на терциера.

Съ това той внася превратъ въ досегашнитъ петрографски схващания за произхода на тѣзи плутонити. И това негово схващане е много ценно и плодносно за младата ни петрографска наука.

Споредъ Стр. Димитровъ, „по всичко изглежда, че въ Сръдногорската еруптивна областъ е налице едно много интересно и своеобразно преплитане на плутоничнитѣ и вулканскитѣ фацеси на еруптивната дейность, аналогично съ онова отъ Закарпатската еруптивна областъ“.

Въ връзка съ еруптивната дейность на тази областъ е и образуването на рудни находища. Андезитовата магма е носителъ предимно на медни руди: малко самородна медь около Княжево и Бояна и по-голъми меднорудни находища въ Панагюрско, Къра баиръ и Росенъ баиръ — Бургаско. Сжщо мангановитѣ седиментогенни рудни находища въ Пожарево (Софийско) и Ямболско.

Магмитѣ на плутоничнитѣ скали сж носители на медни руди: Росенъ баиръ, отчасти Панагюрско и др. Въ връзка съ тѣхъ сж и още недостатъчно освѣтленитѣ по отношение начина на образуването имъ, много важни и ценни за насъ желъзнорудни находища при с. Крумово — Елховско (магнетитъ) и Харманъ.

Въ последната глава авторътъ разглежда и базалтитѣ у насъ. Образувани сж, споредъ него, въ третично време (терциера). Намиратъ се главно въ две линии. Едната линия сж познатитѣ 14 базалтови могили въ северобългарската плоча между Сухиндолъ и с. Драгомирово — единственитѣ масивни скали въ северна България.

7. Вулканити отъ Македоно-родопската еруптивна областъ.

Въ началото на третично (еоценъ-олигоценско) време въ земитѣ южно отъ Сръдногорската областъ настъпва епирогенно снишаване. Пропадането на тѣзи мѣста е причина за образуване на много пукнатини, които сж дали начало на усилена вулканска дейность. Отъ излъзлата лава въ източнитѣ Родопи се образуватъ андезити, трахити и вулкански туфи, въ Централни и Западни Родопи (Доспатъ) и по долината на Места — риолити, въ Краище, Осоговията и по Струмската долина — трахиандезити и риолити. Преобладаватъ риолититѣ.

Въ връзка съ образуването на тѣзи вулканити сж и многото орудявания въ Родопитѣ, Осогово и Трънско: оловни, цинкови, медни и отчасти антимоновни руди.

Накрая авторътъ подчертава, че въ познанията ни за геоложкия развой и скалния съставъ на българската земя има празноти,

а по отношение на масивнитѣ и метаморфнитѣ скали има открити много и важни въпроси. Тѣ чакатъ разрешение отъ младитѣ ни минерало-петрографи и геолози.

Къмъ студията на Стр. Димитровъ сж приложени три извънредно ценни скици за разпространението на масивнитѣ скали въ България. Тѣ даватъ ясна и вѣрна представа за мѣстоположението на тѣзи скали.

Ще си позволимъ да направимъ една малка забележка за първата скица. Южната пиринска гранитна ядка не е отдѣлена отъ гранита на Алиботушъ. Гранитътъ на Южния Пиринъ се продължава при с. Тѣшево и с. Гайтаниново (Неврокопско) и презъ с. Парилъ и Парилската седловина достига до политѣ на Алиботушъ и Алиботушъ.

Трудътъ на Страшимиръ Димитровъ съ приложениитѣ къмъ него скици е много цененъ за широкия кръгъ естественици. Не по-малко цененъ се явява той и за туриститѣ. Горешо препоръчваме на другаритѣ — туристи тритѣ скици. По тѣхъ бързо, за кжсо време тѣ ще могатъ да се ориентиратъ за скалния съставъ на българскитѣ планини. Трудътъ на Стр. Димитровъ ще даде на туриститѣ по-дълбоки и разностранни преживявания. Той ще имъ даде възможность да вникнатъ въ дълбочинитѣ, живота на планинитѣ, ще ги принесе въ ония далечни геологични времена, когато грандиозни и величествени земекорни движения сж оформили и създали красотата на двешнитѣ ни планини. Той ще обогати научнитѣ имъ познания за тѣхъ.

На г. Стр. Димитровъ пожелаваме да изучава планинитѣ ни съ сжщата завидна упоритостъ и достойно да представя предъ чуждия наученъ свѣтъ младата българска наука.

Г. К. Георгиевъ

СБОРНИКЪ ЗА БЪЛГАРСКАТА ПРИРОДА. Тѣзи дни излиза отъ печатъ голѣмиятъ сборникъ на Съюза за защита на родната природа, подъ редакцията на г. г. Слави Лазаровъ, Никола Пеневъ и Найденъ Памукчиевъ. Сборникътъ обхваща 200 голѣми страници на най-люксовозна хартия и е посветенъ на г. проф. д-ръ Ст. Петковъ заради десетгодишната му председателска и активна дейность въ Съюза. Въ тази ценна книга сж помѣстени множество статии и иллюстрации отъ видни наши професори, учени, общественици и др. изъ всички области на родната природа съ огледъ на нейната защита.

СЪДЪРЖАНИЕ на брой 6: 40 години Български туристически съюзъ — Г. Г. Караивановъ; Романтика въ планинарството — П. Боевъ; Отъ далече — С. Поповъ; Приказна „Царичина“ — К. Петковъ; За спасителната служба въ планината — Д-ръ Е. Шараковъ; Синитѣ камъни — П. Димитровъ; Рила — А. Кюркчиевъ; Изъ лапонскитѣ планини — В. Врански; Алеко Константиновъ — Ек. проф. Ем. Иванова; Съюзенъ животъ; Клоновъ животъ; Книжнина.