

# БЪЛГАРСКИ ТУРИСТЪ

Год. XXI.

Декември — 1929.

Книга 10.

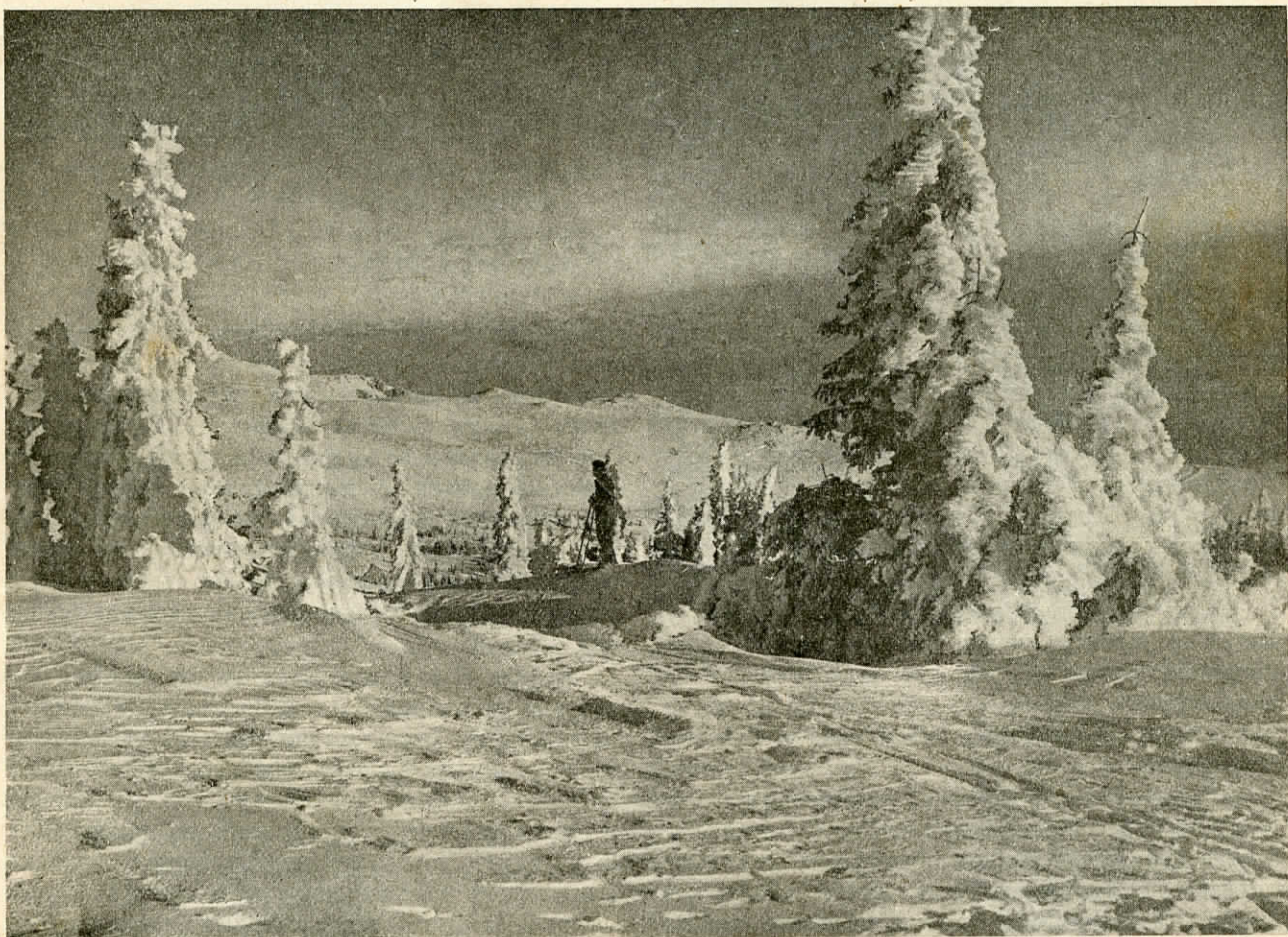
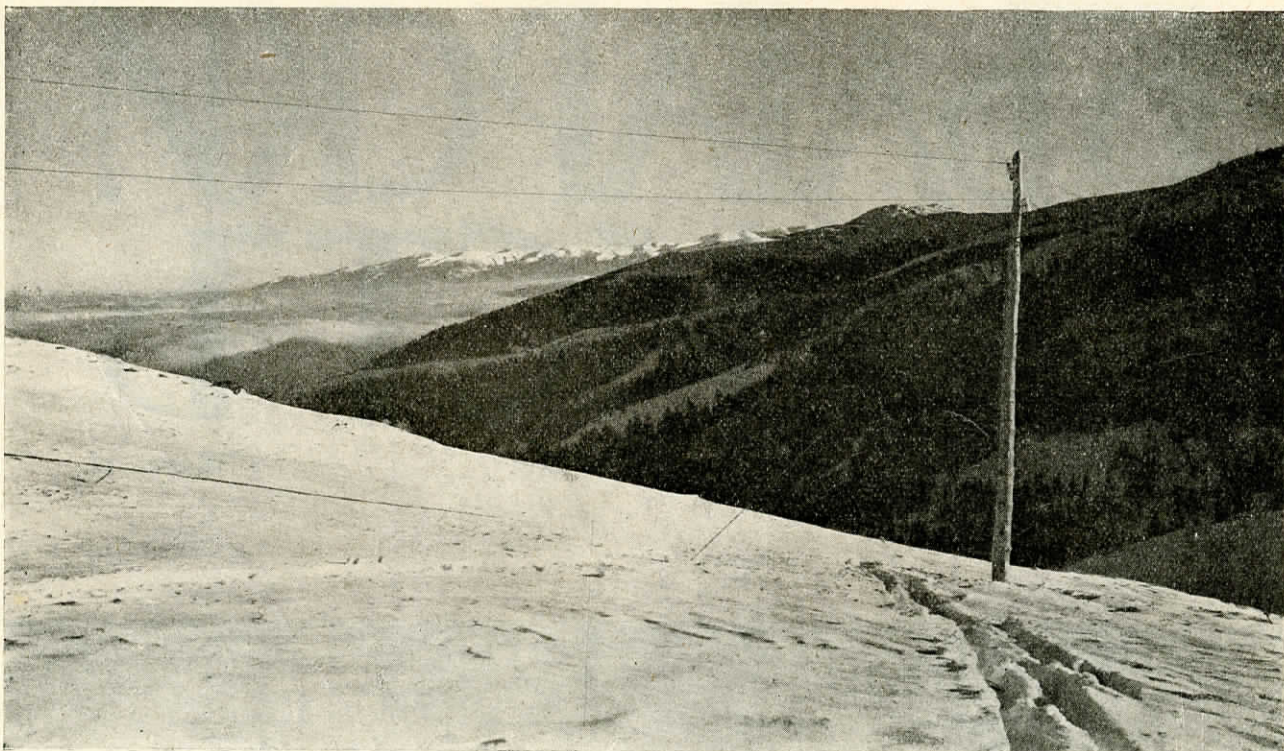


фото Любитель

ЗИМЕ ВЪ ВИТОША



## ДЪРЖАВНА ПОДКРЕПА

Еднородните организации по физическо възпитание въ чужбина, по подражание на които най-често сж възникнали и нашитѣ, изникватъ предъ насъ винаги, и тѣхния животъ и дейность сж примѣрътъ, шомъ заговоримъ за организационенъ животъ и дейность у насъ. Безспорно че веднага трѣбва да се взематъ подъ внимание условията и срѣдата при които работятъ еднитѣ и другитѣ.

Тамъ — въ чужбина — едно по-високо съзнание за нуждата напримѣръ отъ туристическо движение, по-високо съзнание за изпълнение на задълженията, повече готовность за подкрепа на движението отъ частната инициатива и държавната власть.

У насъ при все че туристическото движение има задъ себе си една тридесетгодишна дейность, неговитѣ радетели сж все още тѣсенъ кръгъ въ срѣдата на българскитѣ интеллигенти. Едва напоследкъ туризма се практикува и отъ хората на физическия трудъ. Отъ друга страна економическитѣ условия сж толкова тежки, че често не позволяватъ не само туриста да се екипира съ най-необходимото, но и не му даватъ възможность за едно по-дълго бродничество изъ нашата

страна, защото последното е придружено отъ голѣми разходи. Принуденъ самъ за себе си да прави жертви, съзнателниятъ туристъ нѣма възможность, при всичкото си желание, да прави таква за належащитѣ нужди на туристическото движение у насъ. А последното се намира сега въ единъ творчески периодъ: нему предстои изграждане на хижи, маркиране пѣтица, създаване спални, на мѣста домове, а заедно съ сродни организации създаване националенъ паркъ и защитени области.

Всички тѣзи нужди налагатъ една щедра материална подкрепа отъ частни дарители и държавни органи. Такава е тази подкрепа къмъ еднoименнитѣ организации въ чужбина, макаръ че тѣ сж минали отдавна широко творческия периодъ на своята дейность и разполагатъ съ домове, хижи и спални, които имъ носятъ сигурни доходи. Нека вземемъ подъ внимание само даннитѣ за славянскитѣ страни. Чехословашкия туристически клубъ е получилъ последната година 600.000 ч. крони (2.5 мил. лева) помощъ отъ държавата, независимо отъ безлихвения заемъ отъ 2.4 мил. крони (около 10 мил. лева), отъ които сж построени петъ хижи. Сжщо такава голѣма помощъ

получава и Полското Татранско д-во. Югославянската държава е отпуснала миналата година 700.000 динара (около 2 мил. лв.) за туризъм.

Българската държава, тръбва да се признае, е давала морална подкрепа на туристическото движение. Не е била чужда и на материално подпомагане, но то до 1925 год. е било винаги случайно и въ твърде ограничени размъри. Едва след създаване презъ тази година на инспектората по физическо възпитание при министерството на Народното просвъщение, започна да се предвижда и специален кредитъ вкупомъ за всички организации. Така помощитъ сж имали следния размъръ: 1925/26 — 1 мил. лв., 1926/27 — 845 хил. лв., 1927/28 — 610 хил. лв., 1928/29 — 600 хил. лв., 1929/30 — 450 хил. лв. Поради тежкото финансово положение на държавата ежегедния кредитъ е билъ постепенно намаленъ, за да стигне въ петъ години половината на предвиденото презъ първата година. Тъзи суми сж били разпределяни между осемъ до десетъ организации, и то съвсемъ произволно. Не може да се каже, че съобразно ръста и дейността си, дветъ туристически организации — Б. Т. Д. и Ю. Т. С. — сж били справедливо подпомогнати. Едва презъ настоящата година — принципътъ на равенството е възприетъ и чрезъ него се е въвела една относителна справедливостъ. А тръбва да се подчертае, че държавната помощъ е била използвана и отъ дветъ организации изключително за постройка на хижи.

Държавната помощъ за туризъмъ у насъ, която срѣдно не е надминавала 150—200 хил. лева годишно и то системно едва отъ 1925 година, е била твърде недостатъчна за голъмитъ належащи нужди на дветъ туристически организации. Тя не е била достатъчна и за другитъ сродни организации и тѣ сж поставяли редъ искания къмъ държавната властъ. Така Българската Народна Спортна Федерация въ миналогодишния си конгресъ решава да иска ежегодно 2 мил. помощъ отъ държавата, да се събиратъ въ нейна полза отъ 10 до 500 лв. отъ всѣка крѣчма, по 5 стотинки отъ всѣка кутия цигари и редъ други искания.

Нуждата отъ по-широка материална подкрепа отъ страна на държавата се подчерта и отъ свиканата напоследъкъ конференция по физическо възпитание при министерството на Народното просвъщение.

Тръбва да се признае, че досегашното материално творчество въ полето на родния туризъмъ е било изградено единствено на ентузиазъмътъ, постоянството и безграничнитъ жертви на тури-

ститъ. Ние имаме четири дома и шестнадесетъ хижи — единъ имотъ въ който сж вложени повече отъ десетъ милиона лева, събирани левъ по левъ. На мѣста още не сж покрити направенитъ дългове, и това предизвиква криза въ нормалния животъ на дружеството. Другаде частната инициатива не е вече така щедра както преди. По този начинъ досегашнитъ източници пресъхватъ. Нужно е сега да дойде помощъ отъ страна на държавата. И то по-чувствителна, по-голѣма за да може да се реализира широката строителна политика на туристическитъ организации.



Изгъ Витоша

фото Любитель

Налага се кредитътъ за организациитъ по физическо възпитание при министерството на Народното просвъщение да бжде възстановенъ за настоящата година, поне въ размѣра отъ 1925/26 година, ако не би могло помощта да бжде по-голѣма. Помощта на държавата е много нужна: тя тръбва да бжде дадена; защото малката помощъ днесъ ще бжде много по-ценна отъ една голѣма въ бждаще. Тя ще даде възможность за по-голѣмо строителство, а това ще придизвика новъ приливъ въ туристическитъ редове и нови, крепки сили въ полза на Родината.

Д-ръ Б. Ковачевски

## СВ. КИРИКЪ

Тъкмо към срѣдата на пѣтя между Своге и Цѣрово, отвѣждъ Искѣра, при третия желѣзопѣтенъ кантонъ, се намира тая изоставена старина, едничкиятъ запазенъ зидъ, на която може да се види за нѣколко секунди и отъ влака. Отправямъ се къмъ нея съ Павля по насипа на линията, защото предпочитамъ да мина въ бродъ рѣката, отколкото да се люлѣя на висящия мостъ съ разхлабени и изпопадали тукъ-тамъ летви подъ краката. Па и мнозина други предпочитатъ тоя пѣтъ, ту притисканъ надъ Искѣра отъ изсѣченитѣ стрѣмни скали, ту обтегналъ се въ леки извиви по склоноветѣ на планината.

Надъ насъ вѣе планинска прохлада, но тя не ускорява стѣпките ни. Нѣма защо да се бърза — наоколо е всичко тѣй хубаво, тѣй тихо. Отсреща кукурузитѣ се люлѣятъ, а между тѣхъ въ лекитѣ падинки на склоноветѣ си показватъ червенитѣ покриви на малки, усамотени кошари, които, кой знае защо, ми спомнятъ прочутата приказка за червената шапчица. Нейното действие трѣбва да се е разиграло тукъ, именно тукъ, дето и децата и звѣроветѣ могатъ да си дадатъ неволна среща изъ тия планински дебри.

Предишнитѣ вървища сега сж обѣрнати на удобни, природно настлани шосета, по които скърцатъ коли, претоварени съ снопитѣ на токущо довършената жѣтва. По тия пѣтища биха могли да пропукатъ и автомобили сжщо тѣй леко, както леко се плъзгатъ колелата на огняницата по чугуненитѣ релси.

И азъ се прехвърлямъ трийсетъ години назадъ, когато за пръвъ пѣтъ бѣше пуснатъ влака отъ Шуменъ до Романъ, да направи тържественото си посещение на столицата. Тогава всичко бѣше тѣй пусто, тѣй диво въ това непристѣпно Искѣрско дефиле! — както и до днесъ обичаме да го назоваваме съ тази чужда дума. Спомнямъ си и ругатнитѣ въ печата по адресъ на правителство и инженери, които сж имали „шурата“ идея да потрошатъ милиони грѣшни български левове по тоя пушинакъ, за да слушатъ само многократно отекваната отъ скалитѣ свирка на запѣхтѣния локомотивъ... И, може би, бѣха прави тия остри критики на времето си, но днесъ не. Отъ предишния пушинакъ почти не е останала нито диря. При всѣка гара сж изникнали вече великолепни селища, а по всѣки връхъ сж кацнали като орлови гнѣзда ненагледни къщици. Наистина, живота въ тѣхъ е още простъ, първобитенъ, но нищо отъ това. Той вече съдържа елементитѣ на едно будно съзнание и проявитѣ на една воля, вдъхновена отъ желанието да се приобщи и тукашния българинъ къмъ придобивкитѣ на културата. Дано само бжде съ доброто у тѣхъ.

Моитѣ думи не сж пресилени. Тукашниятъ

шопъ съвсемъ не прилича на шопа отъ полето. Макаръ и захвърленъ срѣдъ планинскитѣ усои, той го е вече значително изпреварилъ и въ домашната си подредба, и въ обработването на земята, и въ обноснитѣ си къмъ другитѣ. Изпреварилъ го е и въ облѣклото си, като е замѣнилъ предишния си бѣлъ съ черни и сиви дрехи, понѣкога съ безукорно модерна кройка. Наистина, иска се още много, но то трѣбва да дойде отъ интелигенцията, чийто върховенъ дългъ е да нахлуе въ селото само съ чиститѣ помисли на една вдъхновена за културенъ подвигъ душа. И нейнитѣ усилия, нека тя бжде увѣрена въ това, нѣма да отидатъ напрасно. Нашиятъ селянинъ все още се подава на доброто, стига то да му бжде внушено отъ чисто сърдце, безъ лични или партийни домогвания.

И Павли е съгласенъ съ това. Свършилъ само четвърто отдѣление, той така трезво гледа на живота, че навремени ме изненадва съ своитѣ простичко изказани сжждения, винаги съпроводени отъ стѣснителна руменина по хубавото му, интелигентно лице. Той е и едничкиятъ поклонникъ на българската литература въ Цѣрово, който не само обича да чете, но и да купува книгитѣ на българскитѣ автори. Понѣкога азъ се чувствувамъ така благатъ и така притисканъ сжщевременно, когато ми говори за тѣхни произведения, нѣкои нечетени а нѣкои само прелистени отъ мене! И за всѣки трудъ на българския писателъ знае да каже една блага дума, за всѣки творецъ на словото да отправи мѣлкомъ единъ пѣленъ съ пиететъ поздравъ.

Нашиятъ разговоръ се прекъсва отъ поздрава на единъ, бихъ казалъ гиздавъ, цѣровчанинъ, нарамилъ две дълги върлини.

— Харни набодки си намѣрилъ.

— Харни.

Отминали, Павли ми обяснява: — тия набодки служели да се подава съ тѣхъ шума или кукурузише, които се дигатъ по дървета и наведи за зимна храна на добитѣка.

Много села съмъ обходилъ, но не зная друго като Цѣрово съ толкова богатъ речникъ и съ толкова разнообразна номенклатура. Тука всѣки рѣтъ, всѣка падина, всѣки камъкъ иматъ своето име. Ето тамъ долу дветѣ скали въ Искѣра, които отбиватъ водитѣ му къмъ линията и образуватъ въ подножието си страшенъ въртопъ, взелъ до сега не една жертва, се казватъ Куклитѣ. Има си име и стубелчето надъ желѣзо-пѣтната пресѣчка. То и зиме и лѣте едва сълзи. Затова е и наречено Лагѣ. Сиречь, службата му е само да залѣже жаждата на пѣтника. Залѣгахме я и ние, макаръ да не бѣхме жадни, както я залѣгаха преди насъ и двама цѣровци, срѣщнали се тъкмо тамъ —

единът на път за Своге, а другият от Своге за Цѣрово. На раздѣла единът казва на другия:

— Да сж живи ония доле, дека ни хранятъ. . .

Азъ поглеждамъ Павля. Той ми обяснява. Селянинътъ благославя сънародниците си отъ полето, които провидението е надарило съ плодна земя. Безъ тѣхъ цѣровци, а и другитѣ селяни отъ дветѣ страни на пролома биха винаги гладували. Но, въпреки туй, никой отъ тѣхъ не е склоненъ да напусне своя дивенъ, но оскъденъ за препитание роденъ кжтъ. До сега отъ Цѣрово сж се изселили, и то презъ 1919 год., само 4 семейства, настанени въ с. Ени-Махле, Айтоско.

— Добре ли сж?

— Добре. Имотни. Но все душата имъ тегли насамъ. Уплашиха се — презъ войната бѣше страшно. Нѣкои отиваха чакъ въ Девня за жито. Донесатъ, ако не ги напипатъ изземателни команди. Гладувахме всички. . . Сега вече не е тѣй. Нали го рекоха двамата: да сж живи тамъ ония доле. . .

Изсвири локомотивъ — задава се първиятъ увеселителенъ влакъ отъ София.

— Да се отдрѣнемъ. Тука мѣстото е измично.

— Измично?

— Да. Завойно. До сега трима души сж прегазени, откакто е открита линията.

И, наистина, видѣхме влака, чакъ когато наближи до насъ. Ние се отбиваме по ливадата отлѣво и приемаме като военачалници на парадъ приветствията на дефилиращи войски. Излетниците, натѣпкани въ вагони за „8 коня или 55 души“, се притискатъ по импровизиранитѣ седалища и пѣятъ. Останалитѣ сж се натѣркаляли на пода, други се прискобили на широкитѣ врата и махатъ въ тактъ краката си. Надъ главитѣ имъ се люлѣятъ раници, торби, мрѣжи, па дори и серкмета. Вагонъ отъ живи сардели. Да не ти дава Господъ да пжтувашъ така до Варна, дето би се видѣлъ създаденъ само отъ квадратни плоскости.

Но шумътъ отъ излетниците затихна скоро. Залъхва и грохота на влака. Чува се само сигналното изсвирване на локомотива предъ семафора на Цѣровската гара, попито сякашъ отъ празничната тишина на деня. Ние стѣпваме леко по златистия келимъ на окосената ливада, напоена още отъ влагата на завчерашния пороенъ дѣждъ. Искѣра лиже съ мжтнитѣ си води камънацитѣ по низкия си брѣгъ отсамъ, по отбитъ къмъ насъ отъ насрецинитѣ височини. Той сега едва стига въ брода до колене, но пакъ преминаването му е възможно при бавно и внимателно цамбуркане. Предъ насъ опипватъ тоягитѣ ни и показватъ, де може по-сигурно да се сложи кракъ. Лигавата като слюзъ тиня, която тука наричатъ тлакъ, покрива подводнитѣ камънаци и ги прави ненадежно срѣдство за преминаване. А тѣ сж тѣй много и въ такава безреда разхвърлени, че

само въ шахматенъ ходъ може да се върви между тѣхъ.

Предъ насъ е вече Св. Кирикъ. Неговата единствена стена, издигната върху отвѣсна скала тѣкмо въ устието на стрѣмния суходолъ Котела и слѣта съ нея, се очѣртава вече като дѣло на човѣшки ржце. Тя сега ни гледа презъ своитѣ три отвора съ нѣкакво мрачно равнодушие. Не идемъ ли и ние да отломимъ единъ камъкъ отъ нея, за да го запратимъ небрежно въ суходола или въ мжтнитѣ води на Искѣра?

Кога е правенъ тоя скитъ, никой не знае. Стари хора разправятъ, че тѣ го помнятъ все въ



Зиме въ планината

фото Любитель

тоя му видъ: една стена, обѣрната на северъ, и нѣколко порутини отъ основи до нея — отъ югъ. Само, че съ всѣки день стената става по-малка, а порутината по-голѣма. По-голѣмо става и варварството на посетителитѣ, заклетии врагове на всѣка останка отъ миналото. Не намалява и невежеството. Първитѣ сж издраскали фрескитѣ, като сж имъ извадили дори читѣ, а второто ги е залескало съ хума. Щастието е, че времето не може да тѣрпи подобни художествени имитации, а повѣрната — подобни кошунства. Едно отъ тѣхъ ни разправя, че хищникътъ, който изболъ читѣ на Архангелъ-Михаила, ослѣпялъ, щомъ се върналъ въ кжщи. И сега никой отъ околното

население не се решава да досегне съ пръст останките от тая светиня. То създава легенди и върва въ тях. Но какво да се каже за тия, които идват от София? Тѣ нищо не създаватъ, въ нищо не върватъ и всичко разрушаватъ. Инакъ тѣ не биха дълбали имената си по образитѣ, дрехитѣ и ржцетѣ на тия художествени останки отъ нашето далечно минало, което, колкото и скромно, все ни е оставило белези за усилията на нашитѣ дѣди да се превъзмогнатъ чрезъ преклонението си предъ върховния промисълъ на живота.

Църквицата, отъ която е запазена и частъ отъ източната, олтарната стена съ нишата за проскомидия, достига едва до осемъ крачки дължина. Отъ тяхъ две крачки се падатъ за олтаря и шестъ за самия черковенъ корабъ. Широка е четире крачки. Отъ фрескитѣ могатъ да се разпознаятъ тия на Архангелъ-Михаила и на светиитѣ — дадени въ медалиона — Захария, Михаилъ и Зиноки. Запазена е и фреската на другъ светия до олтарната ниша.

Южно отъ църквата, почти прилепена до нея, сж основитѣ на една килия. Отъ тяхъ личи още само юго-западния жгълъ. И надъ всичко туй единъ изсъхналъ орѣхъ, изникналъ въ олтаря и наклонилъ черни грани надъ цѣлото черковно пространство като емблема на старината и смъртъта.

Все таквъвъ помнятъ монастиря старитѣ хора и все така ревностно се събиратъ тѣ на служба надъ неговитѣ останки. И неизмѣнно презъ вѣкове наредъ въ единъ и сжщи день — срѣдния горещникъ — 30 юлий. . . После тѣ излизатъ на оброкъ въ горицата отсреща, дето струи студено стубелче, и колятъ овни.

А страшно примамлива е тая горица съ своята наситена зеленина и съ вѣчно треперливитѣ си грани. Сега къмъ нея извиватъ мжжъ и жена. Тѣ носятъ храна съ себе си, дошли отъ София да се отморятъ тука въ лоното на природата. Мжжътъ се оглежда на вси страни и дири пжтека за стубелчето. Скоро той възкликва радостно и потъва въ лѣса, последванъ отъ жената. Азъ неволно се запитвамъ: любовъ къмъ природата или любовъ къмъ авантюрата? И като свети Спиридона, готовъ да си извадя едното око, се надвесвамъ предъ едина отъ черковнитѣ прозорци. Подъ мене пропасть. Предъ мене, като предъ стереоскопъ — релефа на Грохотенъ, сега повлѣкалъ грѣбнака на своята стройна снага. Колкото гордъ и навжсенъ е отъ Своге той, толкова достъпенъ и приветливъ е, отъ тука. Срещу него сега се жби усода (сипея) на Езерище, а надъ Езерище се виши плешивия лобъ на Бабинъ-

Пласъ, по който отъ далечъ се виждатъ само нѣколко косъма, грижливо причесани въ гжсто кичурче. А отпредъ — по течението на Искъра — засадени съ царевица падини, отсѣчени склонове, разхвърляни скали. . .

Азъ се опивамъ отъ хубоститѣ на искърската природа и слушамъ. Павелъ разправя. А тѣй увлѣкателни сж легендитѣ срѣдъ самотията на природата и надъ останките на нѣкогашниятъ животъ!

„Когато монастирътъ се разтурилъ, игуменътъ взелъ съ себе си светото миро и го зазидилъ въ единъ джбъ въ срещната, въ монастирската горичка. Следъ време горичката била изсѣчена, но на джба никой не посегналъ: всички се бояли да не ги сполети нѣкоя напасть. И той се запазилъ. Ето го. . . Не, отъ тука не може да се види. Преди години горичката пакъ бѣше изсѣчена, за да се подмлади. И пакъ никой не повдига брадва срещу джба. Решава се най-сетне свогенскиятъ кметъ, но го възпира жена му: той ли се намѣрилъ най-умния отъ цѣло село?

— Миро ли?

— Да, светото миро.

— То трѣбва да се тури въ всѣко дърво, за да не се унищожаватъ така безмилостно горитѣ.

Павли се съгласява.

А пѣкъ въ нивитѣ, по които минахме, има могилка. Нали я видѣхте? Игуменътъ заровилъ монастирското богатство. Седемдесетъ мѣски сухо злато. Дохождаха хора да купятъ могилата, за да я разровятъ на кръсть и да извадятъ паритѣ, но стопанката ѝ не я продаде. Щомъ имало пари, може да ги извади и тя. Но, ето години какъ я оре, и още нищо не е намѣрила.

— Не е ли? . . . Не вървамъ.

Павелъ се изненадва отъ моитѣ думи. . .

— Не вървамъ. Все е намѣрила нѣщо — богатата жътва. . . Нашата земя толкова много товари злато крие въ себе си, че тоя ще имъ стане стопанинъ, който знае по-дълбоко да разгрѣща нейнитѣ пазви. . . Ами ако не бѣха казали на жената, че има монастирско злато въ могилата, щѣше ли да я продаде?

— Че тя бѣше я комахай продала. Излѣгаха се, та ѝ казаха, и тя се отмѣтна. . .

— Така. . .

Азъ ставамъ. Павли трѣгва предъ мене и ме води къмъ монастирската горичка, като се кладушка по бѣлналитѣ се камъни на широкото сухорѣчие. . . Въ ржцетѣ му щракатъ броеницитѣ отъ прѣсковени костилки, на една отъ които сж издълбани букви отъ евангелието.

С. Чилингировъ.



## ИЗЪ СТАРИТЪ РУДАРСКИ ЦЕНТРОВЕ

Нѣкога по долините и притоците въ горните течения на рѣкитѣ Огоста и Ломъ се е плавило злато и сж обработвани сребърни, медни и желѣзни руди. Следитѣ отъ това старо рударство, отъ което и до днешни дни сж запазени смѣтни спомени между населението се намиратъ до нѣколко села. Мината Плакалница по всѣка вѣроятностъ е експлоатирана и въ предисторическо време, но между II—VII вѣкъ руднитѣ сж вече били обработвани. До Горна Бѣла Рѣчка и Горно Оризово и сега покрай рѣкитѣ личатъ куповетѣ згурия отъ медъ и сребро, а до Черешовница и Дългидѣлъ е имало желѣзни рудници. При Копиловци до неотдавна сж личели дупкитѣ отъ старитѣ галерии; — селото Желѣзна напомня за обработване на желѣзото въ далечното минало, а между Чипровци и Влашко село, въ мѣстността „Самоковъ“ е имало самокови, кждето сж натрупани дебели купища отъ сгурия. По долината на р. Ломъ, само до селото Горни Ломъ е добивано медъ и сребро, а при стичането на двата Лома до Фалковецъ и до днешни дни сж запазени стотини могили, натрупани отъ нѣкогашното промиване на златнитѣ руди.

Отъ всички изброени по-горе селища, най-прочуто съ своитѣ руди, икономически подемя и особени привилегии въ началото на турското робство е било с. Чипровци. Може би и Горни Ломъ да е имало нѣкои правдини, въ чийто районъ презъ по ранни времена рударството било особено добре развито.

Селото Чипровци, или споредъ документитѣ Кипровецъ, е разположено въ една неширока долина, отъ дѣсния брѣгъ на р. Огоста, която извира подъ Влашко село отъ Вража-глава. Презъ селото, като притокъ на Огоста, минава р. Андриувецъ.

Чипровци брой къмъ 2600 жители, които постепенно намаляватъ — постоянно напускатъ селото за да търсятъ препитание въ селата надолу изъ полето. Тукъ кждитѣ сж голѣми, двуетажни и напомнятъ за нѣкогашното завидно материално състояние на населението, на каквото сж се радвали почти всички подбалкански села, или градове презъ турското ни робство. Но пжтника, който идва за първи пжтъ, идва съ предубеждение, че ще види нѣщо интересно — поне хубави стари кжди, старинни калдърми, но... Премине ли само нѣколко кжди покрай рѣката, преди да стигне до срѣдата на селото, нѣщо страшно му стѣга душата. Богатитѣ и хубави нѣкога кжди изкъртени, полусрутени, съ счупени прозорци, или наведени врати, напомнятъ по-скоро на неотдавна преминала грозна буря. Неиде срутени до основитѣ кжди, обраснали съ бжзъ, припомнятъ за изгасналъ вече животъ. Улицитѣ сж тѣсни, криви и мръсни. На пжтнитѣ врати сѣднали са-

мотни, или по две-три жени съ лица сухи, изпити, и сякашъ шепнатъ последни молитви надъ мъртвецъ. Деца бледи и съ погледъ угасналъ се подаватъ на вратитѣ и пакъ се скриватъ, по-нататкъ юноша съ унило наведена глава бавно преминава каменистия пжтъ. Съ посърнали лица мъже насѣдали предъ нѣкоя кръчма съ блуждаещъ погледъ проследватъ чужденеца, като че ли искатъ да узнаятъ нѣщо за незнания урешенъ день. И на игрището, кавалѣтъ е събралъ момитѣ и момцитѣ, но и тукъ на хорото младежкия жаръ отдавна е изгасналъ.



Въ снѣжна покривка

фото: Любитель

За чужденеца мѣсто нѣма тукъ. Има единствена кръчма за преспиване, но тя е така мръсна, че втори пжтъ на пжтника и мисълъ не би му преминала презъ умѣтъ да престои вече, а иначе въ селото нигде не може да се намѣри мѣсто за пренощуване.

Това е забравенъ край, който изнемогва, загива, изоставенъ на собственитѣ си сили. Другаде, освенъ въ две помашки родопски села едва ли съмъ видѣлъ по-страшна мизерия у насъ; — само името и споменѣтъ за нѣкогашното, не преди много години завидно и добро материално по-

ложение вдъхватъ още надеждата че „гдето е тукло пакъ ще тече“. И други подобни стари центрове загиватъ, но все по нѣкакъвъ начинъ тѣ сж си създали по-добри условия, поне за преживяване, но въ Чипровци подобно нѣщо нѣма. Старото рударство е престанало къмъ 1640 год. — рудниците били изчерпани, работна земя нѣматъ, горитѣ сж унищожени преди години, скотовъдство не му върви. Единствено съ килимарството се подържатъ нѣкои семейства, но тежко имъ и на тѣхъ. Всички останали мизерстватъ. Тукъ най-добре се вижда какъ се израждатъ поколенията.



Изъ Витоша

фото: Любителъ

А че преди не много години тукъ е кипялъ животъ, животъ честитъ и охолень, сждимъ не само по известията, старитѣ паметници и хубавитѣ нѣкога кжщи, но и по имената на махлитѣ. Една се е казвала — Сребрилъ-махла, втора — Кюркчийска, следъ тѣхъ — Пазарска, Табашка, а две други — Парцалъ-махла и Трапъ-махла.

Ако и днесъ селото е голѣмо, то нѣкога е било още по-голѣмо. На югъ отъ селото е Голѣмо-градище, голѣма и силна за времето отъ VII—XIV вѣкъ крепостъ, отъ която сега сж останали едвамъ личащи зидове. На източния край на

селото стърчатъ още източната и южна стени на голѣма и хубава черква, разрушена при възстанието презъ 1688 г. До училището и сегашната черква е била митрополитската черква, отъ която личатъ само следи отъ основитѣ; тукъ е имало и по-стари постройки отъ къмъ XIII—XIV вѣка. Сегашната черква е градена следъ възстанието, като сж използвани по-стари материали. Навсѣкжде изъ селото, особено въ долния край, кждето двороветѣ сж по-голѣми изъ градинитѣ се откриватъ основи на градежи, а въ единъ дворъ и сега е запазено подземното скривалище. При възстанието цвѣтуция „Кипровецъ“ е билъ сринатъ съ земята и не много по-късно градецътъ е възобновенъ на сжщото мѣсто отъ нѣкои повърнали се стари чипровчани и население отъ околнитѣ села.

Народнитѣ предания разказватъ, че тукъ нѣкога рудата е работена отъ „латинци“, и теглото на работницитѣ било много лошо. Разправя се общото и навредъ известно предание, че „всички били изкарвани на работа, като на сто жени една била оставяна да люлѣе 100 люлки“. Надъ Чипровци е имало самокови, а на 9 клм. северно отъ селото въ Рупски долъ и сега има запазени рупи, дупки, галерии, кждето сж били експлоатирани сребърни и оловни рудници.

За Чипровци се отива презъ Фердинандъ, по хубаво шосе, което отива за Бѣлоградчикъ и единъ клонъ за Св. Николския проходъ.

Горната долина на р. Ломъ е по-малка и победна отъ къмъ руди. Тукъ само въ Г. Ломъ сж обработвани въ по-голѣмо количество меднитѣ и сребърни руди. Селото е разположено въ една долина повече на лѣвия брѣгъ на рѣката Ломъ. Има 287 кжщи. Тукъ вече животътъ е съвсемъ другъ, въ лицата на стари и млади се прозира повече вѣра, и бждеше въ утрешния день. Градежи, постройки и всичко говори за по-сносенъ и по-воленъ животъ въ това планинско село, откъснато отъ съобщения и голѣми селища.

Селото е основано следъ разгрома на Чипровци, на мѣстото на по-старо селище. До селото има старинна църква отъ XIV вѣкъ.

На 4 клм. южно отъ селото въ мѣстноститѣ Згурия и Коло сж били старитѣ рудници, кждето освенъ сгурията има запазени и галерии. Но кога е обработвано тукъ рударството нищо положително не можа да се установи. Народното предание знае сжщата легенда за обработването на рудата отъ цѣлото население, а въ мѣстността „Коло“, били заровени всички инструменти съ които се е обработвала рудата, и всички богатства на стария градъ.

Сега нѣкаква французка компания е запазила периметри за експлоатация на рудитѣ.

В. Миковъ



## ФРЪНКАЯ

Дете още, когато минавахме съ пощенската кола отъ София за Пирдопъ, не забравяхъ когато приближавахме челопешкия баиръ да отправя погледъ къмъ пещерния отворъ Фрѣнкая. И винаги едно желание изпитвахъ когато приближавахме това мѣсто: да се покача по южнитѣ плещи на Ст.-Планина и достигна Фрѣнкая. Изминаха се години. Автомобила измѣсти пощенската кола, а съ това се намали и удоволствието ми да се любувамъ по продължително на Фрѣнкая.

Преди три години, обаче, при едно мое пътуване изъ златишкото поле, можахъ да се любувамъ на гледкитѣ, които се откриватъ отъ западната частъ на златишкия балканъ. Презъ една августова утринъ, когато пурпуръ заливаше на изтокъ Козница, напуснахме село Челопечъ и край близкото ново манастирче запъплихме по южнитѣ склонове на Ст. Планина на пътя за Фрѣнкая. Манастирчето е нова сграда и въ него освенъ нѣколко икони друго нищо нѣма. Преди нѣколко години западно отъ него, въ една отъ нивитѣ, сж били открити доста тухли и човѣшки кости. Вѣроятно тази находка е дала поводъ на селянитѣ да съградятъ новата манастирска сграда. Отъ манастирчето каменистата пътека лжкатуши по безлеснитѣ южни поли на Ст. Планина и следъ нѣколко завоя навлиза по единъ стрѣменъ долъ навтре. Въ дѣното на този долъ — типиченъ въртопъ, е запазена малка гора, но и тя скоро ще изпита острието на безмилостната секира. Въ лѣво отъ пътя, задъ стрѣмниятъ брѣгъ на долѣтъ се намиратъ желѣзнитѣ залежи на златишкия балканъ, които отдавна сж обезлесили тази частъ на планината. Преди години, мѣстенъ жителъ тукъ бѣ запазилъ периметъръ, но и до днесъ, поради липса на парични и превозни срѣдства нищо не е предприето. Пътеката постепенно се изкачва къмъ билото на планината. Следъ единъ голѣмъ завой презъ хубава поляна, ний сме вече на билото на балкана. Пътеката върви по самия гребенъ и съ това дава възможностъ на пътника да се любува отъ югъ на хълмистата и обраснала съ гори Срѣдна Гора, а отъ северъ на шеметно дълбокото корито на Челопешката рѣка и, голѣмитѣ височини на Етрополския балканъ. За да наблюдаваме по-хубаво гледката, която се открива отъ тукъ използвахме единъ грамаденъ гранитогнайсенъ блокъ, сякаш поставенъ нарочно за тази цель.

На изтокъ слънчевия дискъ току що бѣ се откъсналъ отъ хоризонта. Въ лѣво и дѣсно околнитѣ върхове на Стара Планина и Срѣдна Гора лжщѣха отъ позлата. По-нататъкъ, къмъ насъ, цѣлата околностъ се наблюдаваше съ най-голѣми подробности. Времето бѣ тихо, никакъвъ вѣтръ не подухваше, въпрѣки, че бѣхме по самото било на преднитѣ Ст. планински височини. Далечно,

тамъ, на изтокъ, въ лѣво отъ Козница, се виждаха голитѣ склонове на Клисурския балканъ, надъ които въ сининитѣ се губѣха очертанията на в. Веженъ. По-насамъ се редятъ голитѣ склонове на Златишкия балканъ съ дълбоко врѣзанитѣ долове Въртопското дере, Дълбочица, Св. Илия и Етрополския боазъ, който дѣли Златишкия отъ Етрополски балканъ. Високо надъ доловетѣ се издигатъ конични голи върхове между които личатъ Паскаль — 2032 м. високъ, надъ



Долъ Резньоветѣ

фото Любителъ

Лжджане и Свещипласъ (1890 м.) надъ гр. Златица. На западъ, задъ насъ, все сжщитѣ остри голи върхове, между които най-личенъ е Баба 1790 м. високъ. По-нататъкъ задъ мирковскитѣ височини, се очѣртава на хоризонта гребена на планинския вжзелъ Гължбецъ, който свързва Ст. Планина съ Срѣдна Гора и служи като бариера между златишкото и софийско полета. До като южнитѣ склонове на Ст. Планина сж безлесни и покрити съ пасбища, Срѣдна Гора разкрива предъ насъ една безкрайна и вълшебна панорама отъ потънали въ зеленина върхове. Далечно на изтокъ, надъ Пирдопъ и срещу насъ се разтила все сжщата хълмиста и обраснала съ гори Срѣд-

на Гора. Тукъ таме, надъ това море отъ гористи върхове се издигатъ нѣколко такива съ по-го-лѣми височини. Окото непрестанно бѣга отъ връхъ на връхъ и дири между тѣхъ по-висо-китѣ. Право срещу насъ, заровенъ въ зеленини, се издига красивия Братия (1517 м. в.), а задъ него Лисецъ (1382 м.). Това сж двата най-ви-соки върхове въ Срѣдна Гора надъ златишкото поле. По на изтокъ, нѣкжде въ далечината се виждатъ силуетитѣ на Буная (1565 м.) и Богданъ (1573 м.) До като Ст. планинскитѣ върхове сж покрити съ пасбища, почти всички върхове на Срѣдна Гора сж обраснали съ гори. Тѣхната най-го-лѣма височина не надминава 1600 метра.

Ние дълго се лобувахме на величествения пейзажъ, който ни разкриваше приказната Срѣд-на Гора, излегнала се предъ насъ отъ Козница до Гълъбецъ. Право срещу насъ красивата до-лина Медедъ за Панагюрище, до нея долината на р. Тополница и Смолския дервентъ дълбоко се връзватъ въ Срѣдна Гора. Включено между дветѣ планини и планински вжзели Козница и Гълъбецъ, предъ насъ се разтилаше златишкото поле 750 метра високо надъ морското равнище, съ 200 м. по-високо отъ софийското поле и съ 350 отъ Срѣдската долина. То се твърде много различава отъ софийското и карловско полета. Тукъ лип-сватъ буйнитѣ и плодородни нивя, лозята, розо-витѣ градини и грамаднитѣ орѣхови дървета. Кли-мата сжщо е по-суровъ. Полето заема една площъ отъ около 120 кв. клм. Дължината му достига до 45 клм. съ широчина отъ 3 до 9 клм. Отъ която височина и да се погледне полето, ясно се разграничаватъ въ него три части: първата, из-точна — отъ Козница до долината Дълбочица, втората отъ с. Лжжане до височината Таушанъ-тепе, между селата Челопечъ и Мирково и тре-тата, западна — Мирковското поле. Всичкитѣ тѣзи подраздѣления на Златишкото поле бѣха предъ насъ като на дланъ.

Далеко, тамъ, на изтокъ, се очъртаваха две зелени петна — селата Лжжане и Душанци, по на близо се бѣлѣха кжщитѣ на градоветѣ Пир-допъ и Златица, а подъ насъ се губѣха въ зеле-нина китнитѣ села Челопечъ, Бенково и Радославо-во.

Златишкото поле, както и Стрѣдската до-лина до срѣдата на миналото столѣтие въ чуж-дитѣ пжтописни бележки и географически карти за Балкана липсваха. Едва презъ втората поло-вина на XIX вѣкъ френския пжтешественикъ Ле-жанъ и по-късно Хохщетеръ съ своитѣ съобщения за тѣзи области направиха сжщински научни открития.

Въ полето се наброяватъ повече отъ 100 могили, отъ които нѣколко десетки само около с. Лжжане. Многобройнитѣ градища, черковища, селища и базиликитѣ при Лжжене и Клисекъой, говорятъ за една старинна култура, а полето и включената въ него частъ отъ Срѣдна Гора съ

проходитѣ си между Медедъ и Смолския дервентъ е свързано съ похода презъ 1443 год. на Влади-славъ III срещу турцитѣ.

Слънцето се бѣ издигнало високо на небо-склона, когато напуснахме това удобно мѣсто за наблюдаване. Пжтеката сви задъ връхътъ и презъ една малка горичка, се надвесихме надъ стръмната долина на Челопешкака рѣка. Каква величествена гледка!

Право надолу, шеметно се спуска млада бу-кова гора. Тукъ-тамъ надъ дърветата стърчатъ уединени грамадни скали, а долу, въ дълбочи-ната шуми пенливата Челопешкака рѣка. Отъ дру-гата страна на долината, надолу, по течението на рѣката се редятъ, единъ следъ другъ, красиво обогрени съ най-разноцвѣтни бои върхове и до-лини.

Това сж хематитнитѣ и пиритни залежи, ко-ито чакатъ своята експлоатация. Боитѣ на оба-грена прѣстъ се редятъ отъ съвършено бѣли до пурпурни, а не липсватъ жълтитѣ, сини и зе-лени цвѣтове. Залезитѣ се продължаватъ почти до края на долината.

Слънцето бѣ се издигнало доста високо на небето и ни жарѣше немилостиво. Време бѣ да минемъ отъ другата страна на балкана и потър-симъ подслонъ подъ скалния навесъ Фрѣнкая. Една грамадна отвесна скала, около 25 м. висока, право отсѣчена отъ дветѣ страни ни преграждаше пжтя. Това бѣ приказната Фрѣнкая, която ме привличаше още отъ детинство. По една стръмна пжтечка минахме отъ другата страна на скалата. Предъ насъ се изпречи гористата Срѣдна Гора и западната частъ на Златишкото поле съ Мирково, Гълъбецъ и право срещу насъ с. Радославо-во, хребетитѣ Таушанъ-тепе, Смолския дервентъ и долината на р. Тополница къмъ Петричъ. Надъ всичко това царствено се носѣха нѣколко гра-мадни орли.

Франкая бѣ превзета. Повече отъ 100 кр. дълга и 25 м. висока тя е ориентирана съ дължи-ната си отъ изтокъ къмъ западъ. Почти по срѣ-дата ѝ се намира грамаденъ отворъ, високъ 5 м. съ най-го-лѣма ширина до 7 м. и дължина около 95 крачки. Една частъ отъ пода на Фрѣнкая е скалистъ, а останалата, източната половина по-крита съ наносъ. Проученъ, по късно, наноса даде културенъ слой 80 см. дебелъ. По-нагоре отъ Франкая, въ сжщата скала сж издълбани други две по-малки дупки. Рожба на ерозията, Фрѣнкая и сѣседнитѣ скални навеси сж били оби-тавани отъ човѣка презъ онѣзи отдалечени вре-мена, когато кремъка и камъка сж му служили за оржжие и оржди. Подобенъ навесъ се открива срещу Фрѣнкая, отъ другата страна на стръмния долъ Араму-дере, който ги раздѣля единъ отъ другъ. По-срѣдата между двата навеси се издига грамаденъ монолитъ Икили-Кая, провъртенъ презъ срѣдата. Преданието говори, че Крали Марко за да докаже силата си на безвѣрнитѣ турци хвър-

лил отъ Франгая грамаденъ блокъ и пробилъ Икили-кая.

Както Фрѣнкая, така и Икили-кая сж рожба на ерозията и представляватъ отъ себе си голѣмъ интересъ, както за геолога, така и за туриста. Имената на горнитѣ мѣстности и тѣзи около Златица сж повечето турски. Това говори за неотколешното владичество на турцитѣ проникнали въ Златишкото поле презъ Петричъ или Смолския дервентъ.

Орлитѣ, които се виеха надъ Араму-дере, направиха нѣколко красиви кржгове надъ насъ и се загубиха въ далечината.

Бѣхме отново на пжть, като предпазливо слизахме по стрѣмната пжтека изъ низкостеблена букова гора. Подплашени косове подсвирваха отъ време на време изъ шубрацитѣ, а тамъ, долу шумолѣше пѣнливъ потокъ. Следъ половинъ часово слизане бѣхме въ рѣката. Гжстосплетенитѣ дър-

вета правѣха мрачна въ началото си тази интересна долина. Постепенно дърветата рѣдѣха и презъ пролукитѣ проблѣсваха слънчевитѣ лжчи. Отъ дветѣ страни на рѣката бѣ разтланъ губерръ отъ нацѣвтялъ здравецъ. По-надолу той покриваше и съборенитѣ канари, като съ това придаваше вѣлшебна гледка на долината.

Преди да стигнемъ хематитнитѣ и пиритни залежи въ височинитѣ отъ лѣво се виждаха нѣколко отвора на пещери отъ които по-забележителна е Илийна дупка. Времето не ни позволяваше да проучимъ тѣзи интересни пещери.

Рѣката лжкатушеше между малки зелени полянки и грамадни блокове отломени отъ височинитѣ. По-надолу минахме край забележителната мѣстность Силищаръ, гдето преди години бѣха открити старинни желѣзни предмети.

При залѣзъ слънце следъ дълго и уморително пжтуване отново бѣхме въ Челопечъ.

Недѣлчо Петковъ

## МЕЖДУНАРОДНАТА КАВКАЗКА ЕКСПЕДИЦИЯ 1929

Международната експедиция въ високитѣ области на централния Кавказъ, въ съставъ Р. Gasparotto (Милано) R. Heron Нью-Йоркъ — Виена R. Singer (Мюнхенъ — Виена) U. Ottolenghi di Valleriana (Милано), е изпълнила презъ тази година съ пълненъ успѣхъ своята богата научна и алпинистическа програма.

Като се оставатъ на страна мжчноитѣ и опасноститѣ въ малко посещаванитѣ части на централната Кавказка верига, успѣхътъ на предприятието е забележително по принципиални причини. Безъ съмнение това е единъ опитъ да се организира и задържи една група отъ международенъ характеръ съ най-различни интереси. Друго е, една смѣсена национална делегация да изучава кавказкото стопанство и да се наслаждава отъ природнитѣ хубости по начѣртанъ планъ, а съвсемъ друго е една малка групичка да се губи по цѣли месеци по ржбоветѣ на непристѣпнитѣ глечери или въ тъмнитѣ девствени лесове, и то оставена на собственитѣ си сили. Възможно е този резултатъ, относително организация и разбирателство съ мѣстнитѣ татари и свани, да се дължи на опититѣ на Singer отъ 1928 г., при все това се вижда вече, че може да се предприематъ голѣми планинарски пжтешествия, като се съединятъ щастливо научната и алпинистическата дейность по-отдѣлно.

Времето до 2 августъ било опредѣлено за общо изучаване на групата Гулчи, съ изходенъ пунктъ Налчикъ, главниятъ градъ на автономнитѣ кабардини съ състава на съветска Русия. Трѣбва да се признае и изтъкне, че „Съветски туристъ“ е

сздадалъ на всички важни изходни пунктове по северния и юженъ Кавказъ бази, които указватъ убѣжище и помощъ не само на рускитѣ и георгиевски туристи, но подпомагатъ и чуждестаннитѣ пжтувачи.

По-дължитѣ изкачвания и изучавания на Гулчи (4475 м.) се почнало съ единъ лагеръ на 2100 м. и други на височина 3400 и 4000 метра. Сжщевременно сж проучени съседнитѣ върхове и непристѣпнитѣ проходи. Гулчи е една планина съ важни туристически интереси. Неговото изкачване се е опитало още по-рано, както отъ нѣмска, така и отъ италянска групи, понеже се отнасяло тукъ работата за недосегаеми до сега върхове въ цѣлия Кавказъ.

Въ втората частъ на експедицията отъ 2 до 16 августъ участницитѣ се раздѣлили. Двамата италиянци изпълнили изкачването на единъ непознатъ четирехилядникъ въ Дигорийската верига; Гаспарото пъкъ, следъ промѣната на лагера въ Адилъ-су и следъ като се срѣщналъ съ Виенската група, достигналъ за пръвъ пжть съ ски югозападния връхъ на Елбрусъ.

Едновременно Херонъ и Зингеръ преминали на товарни животни силно заледения, и доста мжчнопроходимъ Цушурту проходъ, както и дивата безъ пжтища и мостове, но богата и обраснала съ южнотропическа гора долина на Сечо, най-после и Ушкулския проходъ, който води за прочутата страна Сванетия. Пълното пропжтуване на Сванетия отъ изтокъ къмъ западъ представлява нѣщо твърде интересно. Та тукъ живѣе още край комунистическитѣ форми, една пред-

срѣдновѣковна култура или по-добре казано не-култура, една смѣсница отъ мѣстенъ советизъмъ заедно съ странно сванетски-християнско свещенчество.

Като базисъ за ботаническата работа, възложена и подпомагана отъ академията на наукитѣ въ Виена, било избрано селото Таурари. Отъ тукъ следъ преминаването на заледения проходъ Тонгусъ орунъ на конь, се възстановила връзката съ Гаспарото.

Презъ време на изкачването на Елбрусъ отъ Херонъ и Зингеръ могло да се установи най-високото мѣстонамиране на гжбитѣ въ умѣренитѣ пояси (3400 м.). При изкачването на Седло-то къмъ групата се присъединили и носачи, които трѣбвало да изнесятъ за тамъ метеорологическитѣ инструменти. Тѣ скоро обаче се завърнали поради снѣжнитѣ бури и мъгли. При все това нѣколко дена по-късно се удало да се издигне на височина 5350 м. метеорологическа станция — най-високата на свѣта.

Третата частъ на пѣтуването се състои въ обхождането отъ страна на Гаспарото и Херонъ Ингурската долина, дето отъ тази година нѣмски инженери строятъ пѣтъ за Сванетия. Поради постояннитѣ взривове и свличане на прѣстъ, мина-

ването съ добитъкъ тукъ е твърде много затруднено.

Зингеръ останалъ самъ въ най-дивитѣ и богати съ разтителностъ долини на сванетското високо плато, въ така нареченитѣ Некраурски гори. Въпрѣки опаснитѣ подхлъзвания на товарнитѣ животни по често непроходимитѣ проходни пжтечки, въпреки единъ грамаденъ горски пожаръ, който достигналъ почти до самия лагеръ, събрания материалъ билъ спасенъ, пренесенъ въ Таурари, а отъ тамъ при много мжки отнесенъ понататѣкъ, къмъ Мингрелия.

Мингрелия, старата Колхида, днесъ частъ отъ съветска Грузия, е прочута по блатиститѣ си гори, които въпреки сжществуващата малария все привличатъ ботаника. При Сугдиди, главния градъ на Мингрелия, се намира вече и крайната желѣзопѣтна станция на току що привършена линия за Самтроди. Следъ кжсо пребиваване въ и около Сугдиди, Кутаисъ, Батумъ и Тифлисъ, експедицията въ кржгъ около Каспийското море се завърнала въ Европа. Чакъ въ октомврий, когато отдавна кавказкитѣ височини сж покрити съ снѣгъ, и последниятъ участникъ отъ експедицията се завърналъ обратно въ родината си.

Изъ „Allgemeine Bergsteiger Zeitung“

## ПИРИНСКИТѢ УШИЦИ И СТРАЖИ

На югоизтокъ отъ най-дивното Пиринско езеро — Василакъ, на петъ часа отъ Банско, се ниже верига отъ чудати зжбери — Ушицитѣ. Колчемъ съмъ ги наблюдавалъ отдалечъ, винаги съмъ бивалъ възхитенъ отъ красотата и мощността имъ. Съчетани и съ величественото Василашко езеро, цѣло върѣдъ приятна зеленина и борова гора, тѣ даватъ една отъ чуднитѣ картини, които тѣй силно ни привѣрзватъ къмъ Пирина, още съ първо посещение. По външенъ изгледъ, по величие и могжщество, па и по трудното имъ възкачване, тѣ приличатъ на Рилскитѣ Рупи. Но особно възхитителенъ е заникътъ на Ушицитѣ, наблюдаванъ отъ езерото. Не съмъ виждалъ по-пленителни, по-богато обогрени, при залѣзъ, върхове. Ето . . .

Ушицитѣ си играятъ съ капризнитѣ багри на последния лжчъ: виолетови, розови линии пропѣлзватъ бавно нагоре, цѣлватъ върха и, минута-две, изчезватъ въ синята вечеръ. Бороветѣ чертаятъ своитѣ сѣнки — исполнини отъ неземно царство. Въ тихата лѣтна вечеръ, езерото се гуши въ уютни планински пазви. Лодката леко-леко люлѣ зелени води. Нощта бавно го обгрѣща, минава презъ гората, за да разпилѣе отъ върховетѣ звезднитѣ искри въ синята омая. Чудна нощ! Свещенна нощ!

\*

Ушицитѣ и тѣхнитѣ побратими — Стражитѣ, не се ползватъ съ популярността на други Пирински върхове. Макарь и разположени на единъ часъ само отъ централната и позната долина на Демяница, ако и постоянно да сж предъ погледитѣ на стотицитѣ туристи, които посещаватъ Василакъ, Тодоринъ връхъ, Елъ тепе — тѣ не влизатъ никога въ маршрутитѣ имъ.\*)

\*

Спокойно оставихме лагерната си палатка при езерото и само съ малко ядиво и фото-апаратче въ раницата предприехме нашия походъ. Пѣтътъ ни, следъ като слиза по стрѣмното дере при устието на Василашката рѣка въ Демяница, изкачва точно отсрѣщния, още по-стрѣменъ спускъ на Газейската рѣка. Пжтеката, която отначало, по лѣвия брѣгъ, се губи изъ влажната почва всрѣдъ паднали дървета, следъ 45 минути минава на дѣсния брѣгъ, очертана вече добре всрѣдъ клекъ. Следъ още около единъ часъ, като минава край едно пресъхнало езеро, отъ

\*) Подирихме да намѣримъ нѣкжде по-подробни указания за Стражитѣ — но напраздно. Пжтеводителътъ

което е останало само малко гьолче, пжтеката стига Долното Газейско езеро и се изгубва въ камънака. Отъ тукъ обикновенниятъ пжтъ води до Горното езеро — за върха Газей. Ние се изкачихме, обаче, направо отъ Долното езеро, малко въ дѣсно отъ самия връхъ и сетне нѣколко минути по хребета, та до върха. Отъ тукъ се изглеждатъ хубаво: отъ близо — Газейскиятъ циркусъ, на изтокъ, ограденъ съ Ушицитѣ — точно насреща; на обратната страна — Долината на Демяница, езерата на Василакъ; подалечъ — Елъ-тепенскиятъ станъ съ съседитѣ му: Кутело, Баюва дупка, Суходолитѣ.

Слизаме на Горното езеро подъ върха Газей, оградено съ часть отъ Мангъртепенския масивъ и горния краенъ връхъ на Ушицитѣ. Отъ тоя последния връхъ, който се изкачва за 20 минути отъ езерото, почва нашиятъ обходъ на Ушицитѣ. Нашето любопитство се блазнѣше отъ мъсъльта за изкачване на Стражитѣ, за които бѣхме слушали и чели, че сж мжчнодостпни. Не знаейки кои сж точно въпроснитѣ знаменитости, ние изкачваме подъ редъ всички скали на силно насечения гребенъ; озъртаме се надъ страхотнитѣ пропасти, изпитваме силното ехо по въртопитѣ . . . Нѣкаква чудна сила ни тласка отъ връхъ на връхъ — ту съ леко възкачване, ту съ малки усилия или, на мѣста, съ катерене. Чудно чувство ни обладава. Никаква стойностъ не можеше да има отъ чисто туристическо гледище, качването на тая или оная скала. Достатъчно е да преминешъ хребета по нѣкоя хоризонтала, безъ да има нужда да възкачвашъ единъ следъ другъ всички назъбени чукари. Но не можехме и иначе. Самиятъ обходъ на Ушицитѣ по цѣлия тѣхенъ гребенъ е вече съ чисто спортна страна: борба да надвиешъ природнитѣ мжчнотии, за успѣха отъ която е не въ Богъ знае какви невиджани отъ другаде и по по-лесенъ начинъ гледки и красоти, а въ голѣмото доволство отъ себе си, въ удовлетвореното чувство, въ тихия възторгъ отъ победата.

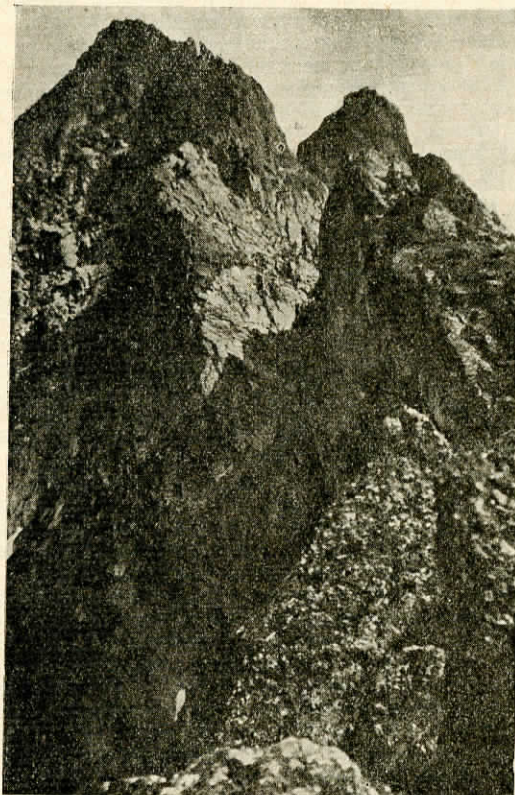
\*

Най-сетне предъ насъ изпъкватъ ясно прословутитѣ върхове — скали Малката и Голѣма Стражи. Не зная точно на що дължатъ името си, но вѣроятно сж го спечелили поради особения си, отличителенъ видъ и отдѣленостъ отъ останалата часть на цѣлата верига. Тукъ вече единственъ най-добъръ пжтъ остава тоя презъ самитѣ върхове, които сж заобиколени отъ всички страни съ пропасти и не могатъ да се обходятъ. Споредъ менъ, докато Малката Стража не представлява трудностъ, най-опасно отъ веригата, е качването на Голѣмата. Тукъ трѣбва внимателно да подбираме мѣстата за стѣпкитѣ ни по единъ голѣмъ, тѣсенъ процепъ въ скалата. Но

за Пиринъ дава нѣкои сведения, като обръща внимание и на мжчнодостпността имъ. Настоящитѣ редове пишемъ и съ мъсъльта, да служатъ като пжтеводни бележки.

опасността продължава само нѣколко минути, все пакъ достатъчни за една фалшива стѣпка, която води къмъ гибель.

Да се слѣзе отъ Голѣмата Стража направо къмъ Газейския циркусъ е твърде рисковано, да не кажемъ невъзможно, при условията на нашето обикновено излетуване. Затова, необходимо е да се заобиколи по източния ѝ склонъ (на мѣста тревистъ), да се слѣзе долу и после, съ малко възкачване, да се прехвърли низката седловинка между Стражитѣ и Каймакчалъ — последниятъ връхъ отъ веригата,



Голѣма и Малка Стража.

та за долината на Демяница. Отъ седловинката Стражитѣ иматъ най-внушителенъ изгледъ, защото се изправятъ съ цѣлото си могъщество, горди въ непристѣжността си, възвеличени надъ страхотни пропасти, приковаващи погледа.

\*

И дълго, ненаситно, се любувахме на чудатитѣ жбери. Погледътъ — отъ близо или отъ далечъ — не-лесно може да се откъсне отъ тѣхъ. И когато желѣзната необходимостъ те застави да се раздѣлишъ съ тѣхъ, чувствувашъ, че оставяшъ задъ себе си нѣщо дивно, мило, близко . . .

† Димитъръ Бардаровъ

## ДРУЖЕСТВЕНЪ ЖИВОТЪ

**Организаторъ на Бургаския окръгъ.** — Както е известно въ разнитѣ райони се назначиха отъ Ц. Н. организатори, за да може по-леко да се следи живота въ разнитѣ клонове. Тукъ правимъ кратки извадки отъ доклада на организатора въ Бургаския окръгъ г. К. х. Радоновъ.

1. Карнобатъ. Въ края на миналата година клона е броилъ 73 члена. Настоятелството е решило да бждатъ отписани отъ клона всички неизправни членове. Новиятъ каснеръ, който може да се сочи за примѣръ, се е заелъ да събере преди всичко недоборитѣ отъ миналата година.

Реализирани сж 15 излета, посетени срѣдно отъ по 20 души, отъ които половината сж били членове. Уредени сж били една вечеринка и три срѣщи за сближение и опознаване на членоветѣ. Тѣзи срѣщи се посещавали много добре, пъкъ отъ тѣхъ постѣпвали по-нѣкога и доста доброволни помощи. Уредена е сжщо една сказка на тема Чалжавашкия проходъ отъ г. Караивановъ.

На клона е отпусната отъ с. Шахли около 3 декара мѣсто въ Чалж Кавакъ, 16 клм с. и. отъ Карнобатъ. На сжщото мѣсто се намира една полумасивна постройка отъ 2 стаи и коридоръ съ кухня, притежание на държавата. Клона се стреми да получи тази постройка и я ремонтира, като за въ бждеще послужи като хижа на Карнобатци. На това мѣсто се събиратъ доста хора, най-вече отъ Карнобатъ и Айтосъ. За сега тази хижа е обзаведена съ дървени нарове и легла съ сламеници, 2 маси, кухня съ необходимитѣ прибори за готвене и др. Цѣлиятъ инвентаръ за сега се прибира презъ зимата въ града. До хижата е построена временна чешма.

Финансовото положение на клона е добро. Клонътъ е пристѣпилъ къмъ изучаване на мѣстността около хижата. Списанието се получава въ 60 броя. Въобщо Карнобатскиятъ клонъ развива една обществена и културна дейностъ, за която много други клонове отъ по-големите центрове биха завидѣли. Смѣло може да се каже, че той се счита като първи по развитието въ окръга. Причината на това лежи преди всичко въ ръководството на клона, което е повѣрено въ рждетѣ на опитни и дейни туристи. Всички членове на настоятелството най-добросъвестно изпълняватъ възложената имъ работа. Като по-близки до Айтосъ, Карнобатци се стремятъ да възвърнатъ къмъ живота заглъхналата тамъ клонъ.

Сливенъ. Презъ годината клонътъ е броилъ около 50 души членове. Трѣбва да се отбележи, че секретаря и касиера не сж оправдали довѣрието и надеждитѣ на настоятелството. Презъ годината сж били обявени около 10 излета, а реализирани само 6. Срѣщи съ други клонове не е имало. Уредена била само една сказка „Стопанското значение на туризма“ отъ арх. Г. Козаровъ, посетена доста добре. Клонътъ е започналъ изготвянето на една серия диапозитиви отъ града и близката околностъ. Тази серия ще се допълва постепенно и отъ други изгледи на Балкана.

Спалня нѣма и за сега не се чувствува нужда. Мѣстото на бждещата хижа на в. Българка се проучва. Клонътъ е взелъ участие въ залесяването на мѣстността Карандиля, като е посадилъ 600 борови дръвчета. Въ сжщата мѣстностъ е направена една чешма.

Финансовото положение е слабо, книгитѣ сж водени нередовно. Както е известно клонътъ издаде илюстриранъ „Пжтеводителъ за Сливенъ и околнитѣ му“ въ 3000 екземпляра. Той е поглѣналъ всички срѣдства и го е разтроилъ финансово. До сега сж плаширани само 500 екземпляра.

Отъ направения докладъ се вижда, че клонътъ живѣе единъ анемиченъ животъ и се крепи само

на благородната амбиция на 2—3 души. Организаторътъ е далъ нуждитѣ наставления за съживяване на този клонъ, съ единъ такъвъ важенъ излетенъ центъръ, какъвто е Сливенъ съ дивната си околностъ.

**Организаторъ на Пловдивския районъ, г. Щърбановъ.**

Харманли. Туристически клонъ за сега не съществува. Причинитѣ за това сж, че трима дейни членове-учители били премѣстени, бившиятъ касиеръ злоупотрѣбилъ дружествени пари, кметътъ отиѣлъ парка на клона, а главното, че нѣкогашниятъ така познатъ нашъ другаръ отъ съборитѣ г. Св. х. Ивановъ, поради семейни нещастия е билъ принуденъ да се отдѣли отъ дружествения животъ. Има изгледи, че клонътъ, макаръ и съ малко члена, ще се възобнови наново.

Хасково. Клонътъ има 120 члена, отъ които 70 напълно изправни. Обявени и реализирани 11 излета. Спални нѣма. Държанъ отъ председателя единъ рефератъ. Има маркировка за в. Анда. Надъ града притежаватъ единъ дъсченъ павилионъ за лѣтно време. Иматъ имотъ отъ около 15 декара, дето правятъ опити за залесяване. Абонамента на списанието не е събранъ. Вижда се, че и Хасковскиятъ, нѣкога така изправенъ клонъ не върви много добре, но има се надежда, че всичко скоро ще се оправи.

Т.-Пазарджикъ. Записани 54 души членове, но 29 изправни. Обявени и реализирани 6 излета. За сега разполагатъ съ шестъ диапозитива, което е само едно добро начало. Проектиратъ да строятъ хижа подъ Белмекенъ, сжщо иматъ намѣрение да маркиратъ нѣкои пжтища изъ Родопитѣ.

**София.** Клонътъ развива отъ началото на този сезонъ оживѣна културно-просвѣтна дейностъ. За сега сж четени следнитѣ сказки:

1. П. Делирадевъ, Основни задачи на туризма.

2. Х. Маркъмъ, Пжтувания изъ Далмация и Албания.

3. Д-ръ Ив. Бурешъ. Красотитѣ на пещеритѣ въ България и тѣхното запазване.

За въ бждеще ще се четатъ сказки отъ проф. А. Иширковъ, Картини изъ Македония; А. Марковичъ, Пжтувания изъ Палестина и др.

Освенъ сказкитѣ, клонътъ устройва всѣки четвъртъкъ срѣщи съ непринудени сказки и реферати.

За сега сж изнесени тукъ: П. Пауновъ, Изследванията на Рилскитѣ езера; П. Делирадевъ, Зимнитѣ излети и свързанитѣ съ тѣхъ опасности.

**с. Долна Баня.** — Презъ тази година клона ни изгуби своя секретаръ, който отиде на работа другаде. На съборието станало на 6 X. т. г. вмѣсто досегашния членъ Василъ Дебеляновъ — учителъ.

За безукорната и примѣрна дейностъ на досегашния секретаръ отъ името на клона изказваме тукъ нашата голѣма благодарностъ.

Съ настѣпване на зимния сезонъ, клона почна своята организационна и културно-просвѣтна дейностъ.

Така: клона прави редовно своитѣ общи и настоятелствени събрания. Ще се продължи уреждането традиционнитѣ туристически седѣнки.

Въ скоро време ще бжде дадена една вечеринка предшествувана отъ сказка върху задачитѣ на туризма изобщо и частно инициативитѣ, съ които се е заелъ клона ни. Уреждането на туристическата градина надъ селото е ангажирала за сега всичкото ни внимание. За уреждането ѝ г. Министърътъ на Народно просвѣщение благоволи да отпусне сумата

5.000 лева, за която тукъ изказваме на г. Министера нашата благодарност.

Общинскиятъ съветъ схващайки отъ една страна голѣмитѣ усилия на клона ни да създаде нѣщо полезно за селото, а отъ друга — финансовата ни немощъ, също бѣ предвидѣлъ въ бюджета за финансовата 1929/30 год. сумата 5.000 лв., но по необясними за насъ причини, въпрѣки нѣколко кратнитѣ ни молби и до сега още не сж дадени.

Градината е дѣло не само на туриститѣ, а и на всички долнобанчени и като така вѣрваме, че предвидената помощъ ще ни бѣде дадена, за да не остане незавършено едно толкова благородно и съ значение за селото ни дѣло.

Въ скоро време ще бѣде готовъ плана за маркировката на пѣтя до рѣка и вр. Ибѣръ, следъ което ще се пристѣпи и къмъ изпълнението му.

Проектиратъ се излети-срѣщи съ туриститѣ наши членове въ с. Радуилъ и съ клона въ с. Костенецъ.

**Конференция и срѣща въ Пловдивъ.** — На срѣщата въ Пловдивъ, състояла се на 8 декемврий сж присѣдствували делегати отъ Стара Загора, Долна Бая, Костенецъ, Т.-Пазарджикъ, Сопотъ, Карлово и Пловдивъ. На 7 вечерята е имало интимна срѣща, дето е билавржчена дипломата за почетно членство на г. Жилковъ. Въ недѣля сутринята председателя на дружеството г. Н. Галчовъ е говорилъ върху „Що е туризъмъ“, като същевременно сж проектирани и 50 диалопозитива отъ Словенскитѣ планини. Сказката е била посетена много добре.

На самата конференция е говорено върху съгласуването на клоновитѣ устви съ дружествения. По маркировката е уясненъ въпросътъ за самото маркиране, което ще се извърши отъ самото Ц. Н. Ще се маркира пѣтя главно за Белмекенъ, въ Пловдивъ ще представи скица за пѣтя до Персенкъ, Карлово пъкъ до Юмрукчалъ.

Конференцията изказала пожелание, делегатитѣ да докладватъ на своитѣ клонове по въпроса за проектираната хижка на Белмекенъ, която ще струва около 200 хиляди лева. Всѣки клонъ трѣбва да опредѣли съ каква сума може да помогне.

Делегатитѣ отъ конференцията сж изказвали пожелания съборътъ да не става на св. Кирилъ и Методи, но къмъ св. Духъ, за да могатъ да взиматъ участие повече и учителитѣ.

На конференцията е докладвано и за станалата конференция по физическото възпитание при министерството на Народното просвѣщение.

Отъ страна на Ц. Н. присѣдствуваха г. Н. Галчовъ и д-ръ Б. Ковачевски.

**Срѣща-конференция въ Плѣвенъ.** — На 15. XII. т. г. се състоя срѣща-конференция въ гр. Плѣвенъ на клоноветѣ отъ Б. Т. Д-во. Присѣдствуваха клоноветѣ отъ Плѣвенъ, Търново, Горна Орѣховица, Враца и Ловечъ. Предимно клоноветѣ, които сж въ строежъ на туристически домове. Отъ страна на Централното Настоятелство присѣдствуваха проф. Д-ръ Владикинъ и Миланъ Кузовъ.

Бѣха разгледани редъ въпроси въ свърска съ дейността на клоноветѣ, задълженията къмъ Централното Настоятелство и др. Прави впечатление на трезво разглеждане на въпроситѣ относно хижестроителството и домостроителството. Всички клонове — представители сж единомудни, че трѣбва да се спре за известно време строежа. Това се предлага отъ клонове, които сж въ строежъ и се намиратъ въ много затруднено положение.

Също бѣха разгледани въпроситѣ относно задълженията на клоноветѣ къмъ Централното Настоятелство, диалопозитивната служба, отношенията ни съ Ю. Т. С., маркировката, собствеността на хижитѣ и домоветѣ, и пр.

Отъ представителитѣ на Централното Настоятелство бѣ отговорено по всички въпроси, които бѣха зачекнати въ конференцията, дадоха се нужднитѣ обяснения по тѣхъ, а също всичко това, което е направило Централното Настоятелство за постигане целитѣ на туризма.

Централното Настоятелство не може освенъ да благодари на председателя на Плѣвенския клонъ г. П. Караивановъ, и председателя на Търновския клонъ г. Гергановъ, на Врачанския клонъ г. арх. Дограмаджиевъ и на Ловченския клонъ — г. Рачевъ, които схващайки важността на една такава срѣща лично присѣдствуваха и дадоха ценни мисли при разглеждането на повдигнатитѣ въпроси.

**Спални.** — Презъ миналото лѣто, дупнишкия клонъ отъ Б. Т. Д. уреди туристическа спалня, която е била открита отъ 5. VII. до 10. XI. т. г. Спалната разполага съ 10 кровати обзаведени напълно, включително и одеала. Стойността на инвентара възлиза общо на 17.380 лева. Презъ лѣтото спалнята е била посетена отъ 74 души.

**Витоша въ картини.** — На 1 януарий 1930 г., въ салона за сказки на Художествената академия се открива голѣма художествена изложба съ картини на известния български пейзажистъ Атанасъ Миховъ. Изложениитѣ картини, главно съ сюжети отъ Черноморския брѣгъ и Витоша, ще представятъ 25 годишната плодотворна художествена дейностъ на най-тихия и скромненъ български художникъ Атанасъ Миховъ — създателъ на пейзажната живопись у насъ.

**Загиналъ въ снѣговетѣ туристъ.** — Въ сжбота, 21 т. м. 3½ часа следъ пладне, група туристи-скйори потеглили отъ Княжево за хижка Витоша. Снѣгътъ билъ мекъ и възкачането трудно. Къмъ 7 часа вечерята се появила силна снѣжна буря, небивала отъ много години наредъ. Въпреки това скйоритѣ Любенъ Юрдановъ, чиновникъ въ Народната банка, Димитъръ Бърдаровъ, студентъ по класическа филология и чиновникъ при Ц. Н. на Б. Т. Д. и още двама студенти-медици продължили къмъ хижката. Въ мѣстността Бѣли брѣгъ, надъ Черната скала, къмъ 10 часа вечерята Бърдаровъ показалъ признаци на изтощение. Другаритѣ му дали помощъ, опитали всичко, но напразно. Той почналъ да вкоченява отъ студа и издѣхналъ въ ржцетѣ на другаритѣ си. Останалитѣ едва успѣли да се спасятъ, като се добрали по зланието на Мандрата.

Тѣлото на така трагично загиналъ отъ бѣлата смъртъ туристъ е донесено отъ планината, поради бурята, едва въ понедѣлникъ 23 с. м. отъ негови другари.

---

**БЪЛГАРСКИ ТУРИСТЪ.** Месечно илюстровано списание за туризъмъ и родинознание. — Органъ на Българското Туристическо Дружество. Препоржчано отъ Министерството на Народното Просвѣщение съ окржжно № 1793 отъ 27 януарий 1922 год. Година XXII — 1930 (януарий — декемврий) 10 книжки. Абонаментъ за година 60 лв., за чужбина — 100 лв. Всичко за списанието се изпраца до Редакцията на Бълг. Туристъ, София, ул. Солунъ 25.

---

**СЪДЪРЖАНИЕ.** — Д-ръ Б. Ковачевски, Държавна подкрепа; С. Чилингировъ, Св. Кирикъ; В. Миковъ, Изъ старитѣ рударски центрове; Недѣлко Петковъ, Фрънкая; Международната кавказка експедиция 1929; † Димитъръ Бардаровъ. Пиринскитѣ ущици и стражи. Дружественъ животъ.

## СЪДЪРЖАНИЕ НА ГОДИНА XXI

СТАТИИ	
Нови задачи . . . . .	2
Българичкѣ, А. Страшимировъ . . . . .	3
Впечатления отъ Словения, Н. Галчевъ . . . . .	6
На Олимпъ, Ет. Мей . . . . .	9
Стари пътувания презъ България . . . . .	13, 26, 55
Асоциацията на славянскитѣ туристически дружества, Н. Галчовъ . . . . .	18
Тукъ-тамъ, П. Росенъ . . . . .	22
Обединение на туристическитѣ сили, Ив. Раевъ . . . . .	34
По Плачковица, Хр. Силяновъ . . . . .	36
Планина и естетично преживѣване, Пфанълт . . . . .	38
Първиятъ български туристъ, Т. Брънековъ . . . . .	41
На ски на Белмекенъ, Д. Бърдаровъ . . . . .	43
Прѣспата, Густавъ Флайшеръ-Халъ . . . . .	44
Градъ Ловечъ, А. Иширковъ . . . . .	50
Света Марина — Глухитѣ камъни, Д-ръ Ст. Мутафовъ . . . . .	60
Изъ дейността на асоциацията на славянскитѣ туристически дружества, Ив. Раевъ . . . . .	61
Належащи измѣнения въ дружествения уставъ, Д-ръ Н. Караивановъ . . . . .	62
Сбжднатъ блѣнъ, Н. Галчовъ . . . . .	66
Единъ погледъ назадъ, Пѣйо . . . . .	67
Балканътъ, Йор. Маринополски . . . . .	76
Юмрукъ-чалъ, Ив. Вазовъ . . . . .	77
Първия нашъ скиоръ, Ал. Божиновъ . . . . .	81
Н. В. Царь Борисъ III, д-ръ Н. Козаровъ . . . . .	86
Туристическиятъ съборъ въ Ловечъ, Л. Владикинъ . . . . .	87
Балканътъ презъ вѣковетѣ, Хр. Фѣрговъ . . . . .	88
Въ дверитѣ на планината . . . . .	92
Туристическа индустрия, Wott . . . . .	95
Ултравioletови лъчи, Д-ръ Ст. Кадиевъ . . . . .	96
Къмъ обединение, Н. Галчовъ . . . . .	102
На Монъ Бланъ, Ил. Столѣтовъ . . . . .	103
Родопска идилія, Люб. Владикинъ . . . . .	111
Конгреса на Асоциацията въ София, Н. Галчовъ . . . . .	118
Алпийска Словения и планинскитѣ ѣкжтве, Облакъ . . . . .	121
Една бележита сказка върху България . . . . .	123
Конгреса на славянскитѣ туристи, Л. Н. Вълчановъ . . . . .	124
Славянската туристика, Л. Владикинъ . . . . .	125
Нашата пропаганда, Х. Броксъ . . . . .	127
Конференция по физическо възпитание, Д-ръ Б. Ковачевски . . . . .	134
Цѣрово, Ст. Чилингировъ . . . . .	136
Върхътъ, Wott . . . . .	139
Разкопкитѣ при Дуванли, Ст. Велковъ . . . . .	140
На Мусала, Wott . . . . .	143
Единъ кжтъ на източна Стара-планина, Ат. Е. Пчелинъ . . . . .	146
Държавна подкрепа, Д-ръ Б. Ковачевски . . . . .	150
Св. Кирикъ, Ст. Чилингировъ . . . . .	152
Изъ старитѣ рударски центрове, В. Миковъ . . . . .	155
Фрѣнкая, Недѣлчо Петковъ . . . . .	157
Международна кавказка експедиция . . . . .	159
Пиринскитѣ ушици и стражи, Д. Бърдаровъ . . . . .	160
<b>Книжнина</b> — Царевградъ — Търново 14; Изследвачитѣ на България, чужденци — П. Делирадевъ 47; Мъртви градове отъ Ив. Велковъ 64; Упжтвания за антропографски изучвания 116; Село Слокошица 116; Морфология на Родопитѣ 148.	
<b>Вести и бележки</b> — Научни експедиции 15; Конкурсъ на Българския народенъ морски сговоръ за морски разказъ 15; Телишъ или Опоръ (С. В.) 47; Експедиция на Андитѣ 48; Експедицията въ Кавказъ 48; Островъ Грахамландъ 48; Рилската пустиня 63; Експедицията „Алай Памиръ“ въ Хималаитѣ 97; Днешното време и планината 114; Вазовиятъ край 115.	
<b>Дружественъ животъ</b> — Конгреса на асоциацията на славянскитѣ туристи 16, 99, 115, 130; Враца 16, 83, 84; Пжтуване 16; Централно настоятелство 16, 99, 131, 148; Нова-Загора 16, 32, 83; Търново 16; Разлогъ 16; Стара-Загора 16, 46, 84; Спална 16, 32, 47; Нови клонове 16; Срѣщи, конференции 30, 31, 32, 82, 131; Мездра 32; Червенъ-брѣгъ 32, 84; Костенецъ 32; Русе, 84; Карлово 32, 47, 131; Видинъ 32, 83; София 46, 84; Дол. Орѣховица 47, 83; Дупница 64, 83, 115; Перникъ 64, 83; Почетни членове 82; Банско 83; Бургасъ 83; Варна 83; Гор. Орѣховица 83; Дрѣново 83; Елена 83; Казанлъкъ 83, 115; Ловечъ 83; Пловдивъ 83; Провадия 84; Пазарджикъ 84; Хасково 84; Шуменъ 84; Ямболъ 84, 100; Сопотъ 84; Диапозитиви 132; Враца 148.	
<b>Картини</b> — Въ подножието на Рила (начална) 1; Крепостта на Българичкѣ 5; Изъ Словенскитѣ Алпи 7; Кранъска гора, Разоръ, Присаникъ 8; Олимпъ 10; Тронътъ на Звезъ 11; Изъ Витоша 12; Циркусътъ и долината на Урдина рѣка (начална) 17; Витоша 18; Мальовица 19, 27, 127; Злитѣ потоци съ голѣмия Купенъ 21; Кабулъ съ Скакавица 23; Купенитѣ съ Тъмното езеро 25; Изгорѣлиятъ мостъ въ Ловечъ 33 (начална); Улица въ Самоковъ 34; Търново 35; Пловдивъ 37; Разрушената стена на Бачковския манастиръ 39; Габрово 40; Пролѣтъ подъ Пиринъ 41 (начална); Ловечъ 50, 51, 53, 55, 57, 59, 60, 89; Новооткрытата черква въ Преславъ 65; Вѣнеца надъ Враца 66; Хижа Скакавица 67; Хижа Мусала 68; Хижа Амбрица 69; Домъ Плѣвенъ 70; Домъ Търново 71; Хижа Юмрукъ-чалъ 72; Хижа Голо Бърдо 72; Хижа Алеко 73; Хижа Бѣзово 73; Домъ Ловечъ 74; Домъ Враца 75; Хижа Чумерна 77; Домъ Елена 79; Кюстендилска хижа 81; Н. В. Царь Борисъ III (начална) 85, 87; Надъ Дрѣновския манастиръ 90; Тунджа при Ямболъ 91; Мусаленски масивъ 93; Царевъ връхъ 94; Петричъ 95; Юмрукъ-чалъ 96; Монъ Бланъ 101 (начална), 102, 104, 105, 107, 108, 109, 111, 113; Канарата и Узунъ теле съ Рибнитѣ езера (начална) 117; При Саржгьоль 118; Анемона 119; Словения 122, 124; Голѣмия Купенъ и Злитѣ потоци 133; Рила 134, 135; Русалийския проходъ 137; Кукова могила 140; Мазалатъ 142; Изъ Витоша.	

Редакторъ: Ив. Велковъ.

Придворна печатница