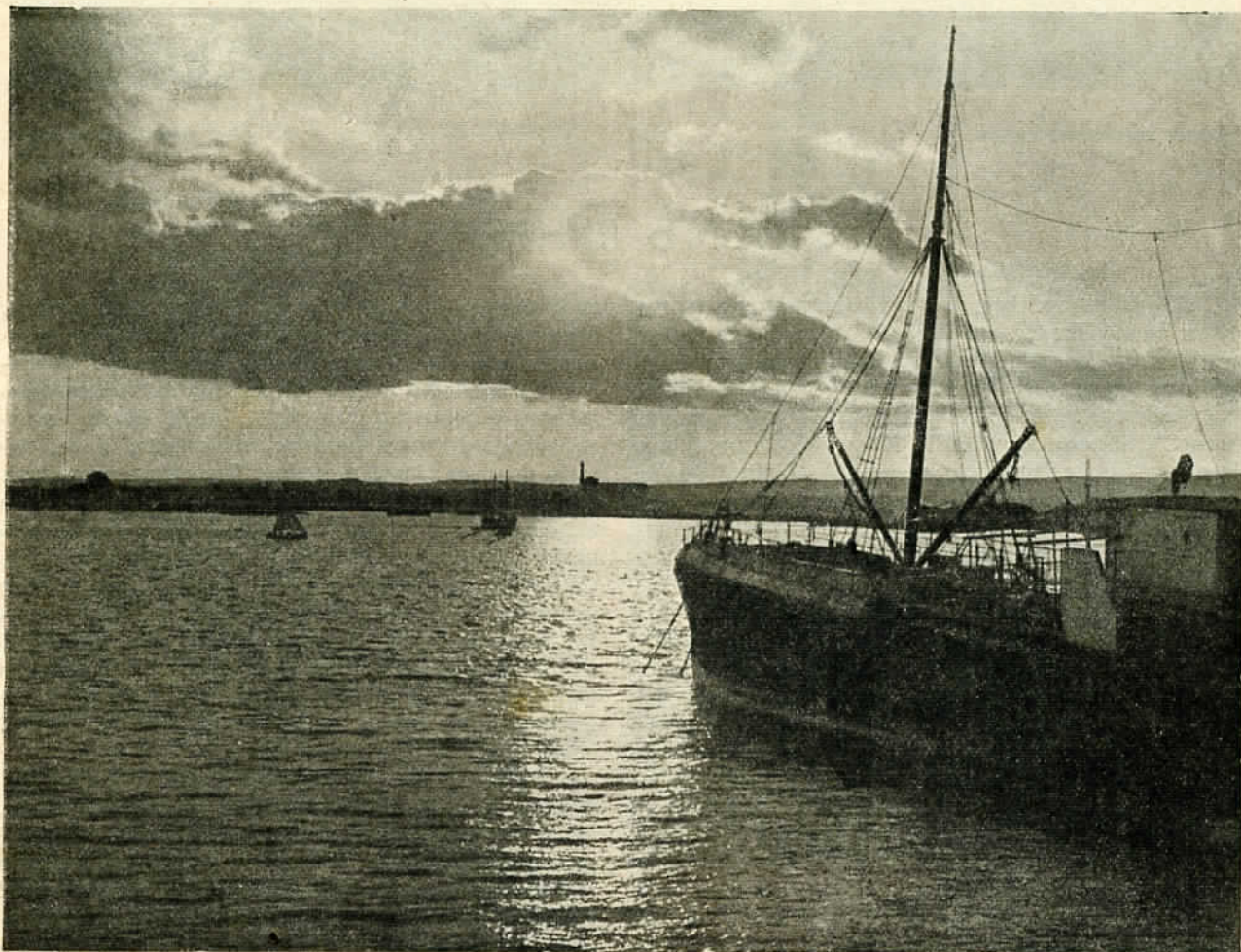


БЪЛГАРСКИ ТУРИСТЪ

Год. XX.

Септемврий — 1928.

Книга 7.



фот. арх. Коевъ

НАШИЯТ ЧЕРНОМОРСКИ БРЪГЪ



Българички скали

фот. К. х. Радоновъ

КЪМЪ ДУНАВА

Тренътъ прелѣтя презъ Софийското поле, надѣна се въ Искърската клисура, провира се презъ тъмнитѣ тунели, прегѣва разчленената си като скрипя снага по кривитѣ завои, пѣхти, пици, и като че ли отмалява. . . Азъ все още не мога да се упомня отъ Софийската залисъ. Въ Карлуково двамина отъ мждритѣ щастливци ми кимать. . . Канятъ ли ме или ми се заканватъ — не зная. Ба, отъ една лудница въ друга — да прощавате. Измъкнахме се изъ тѣснинитѣ. Ето Мездра. Дългичекъ отиди. Все покрай Искъра. Приветливо, отворена и кичеста надолница. Задъ Червенъ Брѣгъ обикаляме откъснатъ отъ балкана захвърленъ въ полето каменистъ ридъ, обрасълъ съ шубраки. Запленива ме цѣвналата смрадлика! Тоя толкова красивъ храстъ съ пушеститѣ като лисичи опашки румени цвѣтове и съ толкова лошо име. Види се заради миризмата му. . . Защо тогава женитѣ да иматъ такива великолѣпни преображения : нимфи, русалки, самодиви, богини?! Ето и нагизденитѣ като нашенски невѣсти драки. За тѣхъ, беднитѣ, нѣма ни покровителство отъ закона, ни милость у хората. И чезнатъ безвъзвратно. Дори лесовждитѣ и окрѣпителитѣ на порошката ги не навиждатъ. Защото и тѣ работятъ съ купешки умове. Драки сж чиста наша породица. И сж не само окрѣпителни, ами и отбранителни. На себе си, на тревицата, на безпомощнитѣ теменужки и на сиротнитѣ листа :

Листъ отбруленъ, ей отвя го
Вѣтъра далече . . .

Навлизаме въ Дунавската равнина. Въ Северна България нѣма гори, лесове, освенъ по стрѣмнинитѣ на Стара Планина. Но нѣма и такава обезлесяване

като нашето тракийско поле. Малки храсталачета, шумнати групи, шахматно порѣсени самотни дрѣвчета, обкичватъ цѣлия хълмистъ хоризонтъ. Бѣлналото се слънчево поле е изпѣстрено съ тъмнозеленъ листакъ и черни кржгли сѣнки, подъ които си отморява и жетвара и погледа на пжтника, а въ душата полѣхва сѣнчестъ покой. Явно е че тукашнитѣ българи сж по-други: обичатъ растителността. Или най-малко не я кълцатъ съ таково ожесточение като нашитѣ тракийски печенеги. — Прекосай полето отъ Сарамбей до Бургасъ следъ жътва. Каква жълта пустошъ, каква измжчваща еднаквостъ! Като че ли тия наши печенеги сж вчера дошли изъ широкитѣ пустинни степи и не понасятъ, нѣщо да имъ притули широкия хоризонтъ. Ни дърво, ни човѣкъ. И съ еднакво ожесточение кълцатъ и дървото и човѣка, щомъ имъ прегради простора. . .

Нѣма по-жестоко опустошаваше сжщество отъ човѣка. И въпреки богоподобното си творчество, нищо не е така угрозило природата, както тая дребна двукрака гадинка. Помислете си за мигъ каква би изглеждала окржжавашата ви природа безъ човѣка! Ония ми ти тъмни смълчали се лесове. . . кръстосани съ диви лози, повити и виящи се лияни, отекващи мощния ревъ на лѣвовъ, мечки, бизони, елени и пантери, воятъ на вълци, плачѣтъ на хиени и чакали; дългитѣ като пжтеки влечуги; дълбоки и пълноводни рѣки, голѣми стѣмени вирове и езера въ които се премѣтатъ хищни шуки, златолоспести шарани, мустакати мрѣни и въ чиито дълбини се оглеждатъ стройнитѣ бѣлостволи буки, тъмни ели и крѣстати джбове. И звѣрове и скали и виящи се въ сина-неба орли. И сравнете я съ днешниятъ ѣ видъ. Опустошени равнини, и тукъ-тамъ опрашени

градинки, изъ които охкатъ и ахкатъ жалки човѣчета. Окелявяла, подравнена, засъхнала, озжбена, жалка. . . Дори голѣмитъ мравуняци градове, съ грандиознитъ си строежи сж жалки джужета въ сравнение съ най-обикновеннитъ планински карпи. Охъ, какъ ми се пощява да бжда връстникъ на косматия си прародителъ. . .

Полето е златисто поръсено съ шумнати дървета. Тукъ таме се чернѣятъ угари. Рѣкитъ сж дълбоко врѣзани и само навремени лъсватъ предъ погледа. На северъ небосклона е синъ и безкраенъ, а на югъ се тъмнѣ надипления гребенъ на Стара Планина. Лъсна и Дунава.

Дунаве, бѣли Дунаве!

Дунавътъ не е чисто българска рѣка, като Марица, ала кажете ми коя друга е толкова възпѣта по всички наши крайнини като него. И струва ми се, не само защото е грандиозенъ, та поразява всѣко въображение, ами и защото въ него се втичатъ воплитъ и сълзитъ на половина България.

Дунавъ, бѣли Дунавъ, тихо си течешъ,
Край брѣгътъ си хубавъ, кораби влечешъ.
Въ тебъ се Янтра втича, Лома те пои
Искръ ти обрича своитъ води. . .

Дори коравата снага на Стара Планина не е могла да възпре тоя поривъ. . . за да поеме духъ старата ни и нова столица отъ къмъ Дунава.

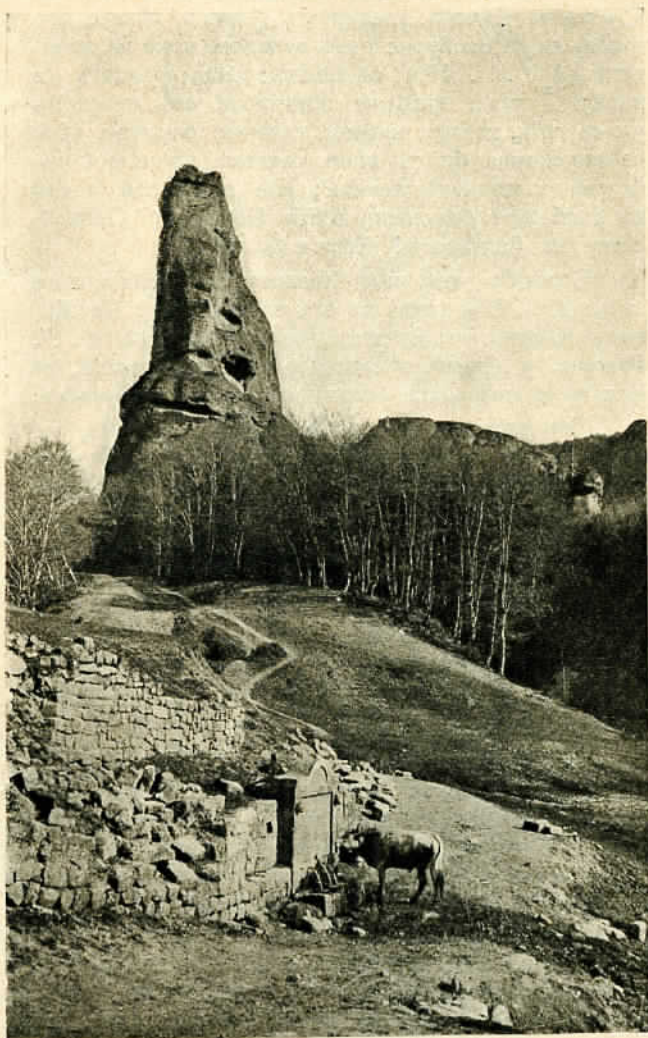
ПО ДУНАВА

Когато за пръвъ пжтъ отъ близо видишъ Дунава добивашъ представа за нѣщо . . . като дълбоко врѣзанъ заливъ, езеро или залѣто въ наводнение поле . . . но не и рѣка. Трѣбва или да пжтувашъ нѣколко часа по него или дълго време да го гледашъ отъ високо за да го проследишъ и получишъ увѣрена представа, че това действително е рѣка. Да, рѣка, идяща Богъ знае откъде, спокойна, стремителна и бърза. . .

Усъмни на Видинитъ кули и съ притворени очи дочакай изгрева на слънцето. Щомъ лжитъ му се плъзнатъ по гладкитъ води, погледни! Шемедъ. . . Извивката откъмъ северозападъ ти се представлява като надигналъ снагата си а ха да се стрѣлне сребристъ змей. . . Проследишъ свѣтлата му снага и виждашъ какъ е припасала черната земя на родината. А главата му — нѣ кжде си къмъ Добруджа — изплѣзила снопъ свѣтли езици. . . Дунаве, Дунаве.

Слънцето е ослѣпително. Водата блѣсти като въ другъ свѣтъ, отразила и двата брѣга. Нищо по-омайно, по-шементо отъ едно пролѣтно пжтуване по Дунава. Бѣлитъ чисти (като нѣкогашния *Дунавски Лебедъ*) параходи се плъзгатъ по свѣтлитъ води, отразени като въ огледало. Седни на палубата и занѣмей. Макаръ неизвестното винаги да е по-примамливо, ромънския брѣгъ не запленива погледа

ти. Низкото ромънско поле е засълнато задъ гжстата завѣса на върбалака и ще го зърнешъ само тукъ-тамъ. Еднообразно и чуждо. . . А нашия брѣгъ! Тия обли, гладки хълмове, закжтани съ весели шубраки падини. А задъ тѣхъ! Една едва засълната като че непозволено да се гледа току така смълчала се равнина, откритоена съ далечния синкавъ тукъ-тамъ заснѣженъ гребенъ на Стара Планина. . . Налѣгали изъ ромънския върбалакъ, съ какви ли пламнали очи сж съзерцавали тия хубости нашитъ *немили недраги*



Бѣлогр. скали — Червеня камъкъ фот. х. Радоновъ

бунтовници. Иди та искай отъ тѣхъ държавническа мждростъ, изчакване на събитията, еволюция. . . Халюцинирани отъ дивнитъ хубости на родината можеше ли и епопеята имъ да не бжде една трагическа халюцинация. . .

Тихъ, бѣлъ Дунавъ се вълнува
Весело шуми. . .
И Радецки гордо плува
По златни вълни.

Тъзи бързоречени думи сж изгубили чувствителната си мощ и все пакъ шепнешъ ги, осмислувашъ ги, населявашъ въображението си съ запаситѣ на паметъта си сѣнки видения . . . На първо мѣсто ентосиизираната дружина на Ботева . . . Шумниятъ имъ бунтъ въ Радецки, припряното имъ скачане, цамбуркане изъ водата . . . Козлодуйския брѣгъ . . . Силуета на Бѣлий Генералъ, едритѣ сълзи на Царя Освободителя. Трагичната кончина на Ангелъ Кънчевъ на Русенската скеля. Нощно минаване по замръзалия Дунавъ, треперящъ (четеца повече отъ героя) да се цамбурне подъ ледената кора на великата рѣка . . . Или по-далечъ: нахвърлящитѣ се върху Дунава, като че подгонени отъ неведомъ ужасъ готи, хазари, кумани, славяни, българи. Или че насрѣщния брѣгъ крие толкова примамни съблазни за жаднитѣ номади; или приютенъ покой въ дълбокитѣ балкански дебри. Покой ли? Спокойствие на Балканитѣ! Кога е било?

Ботевата чета пое Козлодуйския ридъ и се засълна. . . Но, слиза ли отъ паметъта ти! Че Милинъ Камень, че Веслецъ, че Враца, Волтъ . . . Голгота и Синай. Самотната каменна грамада, че скътваща жизнената балада на тоя дивенъ юнакъ.

Тия картини така пълнятъ паметъта ми, че дълго, дълго не мога да се усвѣстя, да се загледамъ въ трептящитѣ като жива радостъ родни картини.

Кацналото по стрѣмния брѣгъ Сомовитѣ си е се така парцаливо както и нѣкога. Нито Ж. П. Станция тѣй рано свързала го съ сърцето на България, нито многотоварното му пристанище сж могли да го усвѣстятъ. Умаломощихме Свищовъ, Никополъ, безъ да съживимъ Сомовитѣ.

Каква Нилска долина се открива по течението на Витъ, Зелена и равна.

Отъ Сомовитѣ до Никополъ брѣгътъ е стрѣменъ, високъ съ зашумени гѣнки. Шосето върви долу въ политѣ, покрай самитѣ води на Дунава. Парахода държи повечко нашия брѣгъ. Отсрѣщния е гжсто залесенъ, та Ромънската земя се не види. Току срещу Сомовитѣ е голѣмия островъ, който до последния ни погромъ бѣ нашъ. Цѣлъ обрасалъ въ буйна гора той е истинска благодать за тоя беденъ откъмъ гориво край. И, казватъ, че ромънитѣ сж го заграбили безъ никакво договорно основание. Ей така — нахално, както само чакалитѣ и ромънитѣ грабятъ. Бедний нашъ народъ . . . Не смѣе не само да се брани, но дори и да протестира противъ жестоката си орисия. И то противъ кого? Противъ това мизерно, безъ доблестъ и честь племе, торъ на всички които сж го газили . . .

Никополъ е на високо, сгушенъ низъ гиздавитѣ гѣнки на брѣга. На обла висота се вдига тежкъ руски паметникъ за падналитѣ въ освободителната война. По-вдѣсно, висока стърчаща стена, останка отъ старинната крѣпостъ. На нея се е изправилъ самотенъ сантименталистъ, като че ли възкрѣсналъ воинъ отъ римския легионъ. Огрѣянъ отъ руменитѣ лжчи на залѣза той стърчи като сжщин-

ска бронзова статуя на стражникъ, вперилъ очи въ Дакия Траянова, трѣпнеша въ агония отъ мятежитѣ и пожарищата на варваритѣ. . .

Нѣкога ми пишеха: въ лунни нощи ние пѣемъ и като безумни сѣнки се гонимъ по високитѣ хълмове надъ Дунава. . . И все копнѣя по тебе тамъ далечъ, мой милий. . .

Залѣзатъ рѣси пурпурна позлата върху свѣлитѣ води. . . Красота и безумие. . . Като опиянителна страница отъ миналото.

Наближаваме Свищовъ, а парахода се отбива все повече и повече къмъ ромънския брѣгъ. Тждява той е откритъ. По низката, успоредна на Дунава лжка пасатъ голѣми стада. По-далече се жълтѣе полегато спускащия се сжщински ромънски брѣгъ. Цѣлъ въ посѣви. Надѣлени на тънки ивици, не говорятъ за едро, чокойско земледѣлие.

Нашата представа за земевладението въ Ромъния е твърде остарѣла. И много по-кошмарна отколкото за самитѣ ромъни. Чокойска Ромъния ще грохне. . . А ето: процеса на оземляването на селянитѣ върви много по-гладко, по-нормално отколкото у насъ, въ България, класическа страна на дребната земяна собственостъ.

Ние, нашата идейно мисляща интелигенция мина презъ кошмарната школа на рускитѣ социалъ-революционери. *Земя и воля.*

Единъ почти религиозно мистиченъ лозунгъ. Снеменъ отъ небесата на калната земя, безъ да провѣривае до колко тоя чисто руски кошмаръ съответствува на наша божемъ трезва и практична битовностъ.

У насъ въпроса за собственостъта е поставенъ несъизмѣримо по-високо, по-остро, отколкото оня за благата. Какво е особенното значение на голата собственостъ въ сравнение съ много по-цѣнния принципъ за количеството на придобититѣ блага и тѣхното разпредѣление. Но за насъ славянитѣ въпроса за земята е повече мораленъ отколкото стопански. Свободолюбивъ, индивидуалистъ, той държи много повече за своята лична независимостъ, отколкото за благоденствието си. Насъ, а още повече руситѣ, робството ни направи анархични индивидуалисти, а чокойството въ Ромъния направи отъ единъ народъ каша, държавно дисциплинирана нация.

Минаваме до самия ромънски брѣгъ. На нискъ откъс сж спрѣни нѣколко автомобили. Цѣла редица леко и гиздаво облечени хубавици ни буйно приветствуватъ. Налитатъ къмъ насъ съ свободия, каквато дори за нашата столицанка минава предѣлитѣ на карнавалската волностъ. Хаменъ да се нахвърлятъ върху плъзгащия се покрай тѣхъ параходъ. Сжщински фурии. А стоящитѣ задъ тѣхъ мже сж се окумили като дресирани лакеи.

Парахода прави голѣмъ завои и като че ли подминава Свищовъ. Бързо се обръща срѣщу течението и лѣвко се намѣства на Свищовския понтонъ. Цвѣтътъ на свищовското общество е надошелъ да посрещне и изпрати дунавския експресъ, едно отъ редкитѣ удоволствия на дунавскитѣ градове. Весела

дружина изпълни салона. Явно е, че Виена за дунавци е това, което за насъ черноморцитѣ бѣ нѣкога Цариградъ. Може би и нѣщо повече.

Никжде българския брѣгъ не е толкова красивъ както при Свищовъ. Не напусто е пѣсенята:

Кога умра закопай ме край Дунава,
Въ лозята свищовски, . .

Дълги, дълги тераси върху тераси — сжщински амфитеатъръ. По тѣхъ се блѣе тоя отъ време аристократиченъ български градъ. Въ лѣво и дѣсно отвсѣкжде е обхванатъ отъ прочутитѣ свищовски лозя, низъ които се подаватъ кокетни къшкови. И денемъ, когато Дунава блѣсти като свѣтълъ змей и нощемъ, при блѣлата луна, картината е все така омайна. Особено въ луннитѣ лѣтни нощи. Като че ли за никого нѣма сънъ. Дневнитѣ горещини сж доста голѣми, но затова пѣкъ нощната прохлада, идяща по Дунава като весела радостъ, смѣсена съ блѣлата меланхолия на луната и блѣсналото огледало на Дунава, подлудява старо и младо. Възкочи се на най-горната тераса, Задъ тебе сж тжжно смълчанитѣ златни полета, обградени отъ тъмния предѣлъ на Стара Планина, предъ тебе — широката гъняща въ сива мъглица, низъ която се червенѣятъ като божуръ пламъци Равна Ромъния. А подъ тебе, въ лѣво и дѣсно свѣтляща като живо сребро Дунавъ. Тихата мелодия навълнитѣ, смѣсена съ сладкото шумоление на листата, смълчаното „внемляще бога“ поле. . . Цѣлата тая симфония отъ краски и звуци пълнятъ душата съ сладка притома.

Кога умра закопай ме край Дунава,
Въ лозята свищовски. . .

Отъ високія чардакъ на Алековия музей все ти се ще да зърнешъ сладко-ироничната усмивка на Щастливца. . . загледанъ съ примрѣжени отъ умиление очи къмъ свѣтлия западъ. И цѣлъ въ унесъ и съзерцания паметъта като че ли иска да възпре своя картиненъ филмъ. Че душата е ненаситна на хубости. И все пакъ филмътъ не се възспира. Продвижва се и нови картини обсебватъ, измѣстватъ засълвацитѣ се, прекъснати отъ свирката на тргващия параходъ. . . Бѣлитѣ паметници подъ града ме унисатъ въ видения. Въ гръмовенъ адъ, всрѣдъ димъ и свѣткавици мѣрва се свѣтящата сѣнка на бѣлий генералъ; низъ цѣлия Дунавъ плуваща безумна конница, емнала се къмъ робския брѣгъ, и пакъ потъналата въ едри сълзи могща като на Саваотъ сѣнка на Царя Освободителя. . . Сълзи на скръбъ за скжпитѣ му безумци понесени въ водовъртежа на мжтния окървавенъ Дунавъ и на умиление за възкръсващия братски народъ. Около блѣящитѣ въ вечерния здрачъ паметници се мерджелѣятъ сѣнкитѣ на ония заспали вѣчни си сънъ въ мѣтнитѣ вълни на Дунава и низъ снишенитѣ гънки на брѣга. Мѣркатъ се и се отдалечаватъ. . . въ героиченъ

устремъ къмъ Балкана, Шипка, Плѣвенъ, Санъ-Стефано.

Стъмни се. Всичко потъна въ тишина и мракъ. Нощта забули брѣговетѣ, затули простора Само шепота на вълнитѣ и оня на крайбрѣжнитѣ върби пълнятъ душата съ смесената си пѣсенъ

Тука тамъ на раздалечъ по черната водна поляна свѣтватъ и огасватъ пламъчета. Сжщински блѣскунки. Свѣтлинката имъ трепти, вие се като гърчеше се свѣтло змийче изъ тъмната водна глѣ-



Бѣлоградчикъ. Боровъ камъкъ

фот. К. х. Радованъ

бина. Пламне — премигне, пламне — премигне. . . сигнални фенерчета, напжтващи нощемъ параходитѣ.

На палубата вѣе леденъ вѣтрецъ. Останахъ самъ самичекъ. Цѣлъ въ слухъ и съзерцания. Далече напредъ небето почва бързо да изблѣднява, здрача се прояснява. Трептящитѣ низъ водната поляна звѣзди, слабѣятъ. Изведнѣжъ негде си, въ степъта изкочи червеното лице на месечината. Цѣла е въ руменъ димъ и сива мъгла. Лицето ѝ се прояснява,

избълява. Свѣти като отъ вътрешна радостъ. Румената мъгла става сива, бледна, почти бѣла. Нашия брѣгъ свѣти като че ли е набѣлосанъ съ варъ. Спотаенъ, удвоенъ: единия въ лунното сияние, другия въ воднитѣ глбини. Дунава свѣти, като дълго и широко платно. . . Люлѣ се, трепти отъ силенъ вѣтъръ. Изпъне се, сгърчи се и пакъ затрепти.

Седя у плененъ, ненаситенъ на тая симфония отъ краски и звуци. Парахода ту лжкатуши, ту се изпъне посрѣдината и остави животрептяща задъ себе си рѣка, ту приближи до сѣнката на върболака. Листата зашумолятъ като сплашени и пакъ се смълчатъ. Дори шетация по моста капитанъ е изчезналъ. Мърна се съ нѣщо подъ мишица и го сложи на платформата. Заредиха се хубавъ изборъ мелодии. Апотеозата обаче бѣ баладата на Стенка Разинъ.

Изъ за острова настроженъ
На просторъ рѣчной волны
Випливають разписния
Стенка Разина челни.

.....
Волга, Волга мать родная. . .
Не видала ты подарка
Отъ донскаго казака.

Илюзията е тъй жива, та ми се стори че нашия капитанъ е сѣщинския Стенка Разинъ, готвящъ се да хвърли на воднитѣ бездни чаровната Царевна. Приближихъ го като че ли да го възпра. Самотата и музиката бѣ ни сближила. . .

Азъ мислѣхъ, че тая чисто руска мелодия може само насъ, славянитѣ, да затрогне; само ние можемъ да усѣтимъ болниятъ ѝ размахъ и волностъ. Но тя е преди всичко мелодия на водната стихия. Капитана затананика. Азъ му пригласихъ. Повторихме я, потретихме я. Грамофона спира, а ние не спираме. Опознахме се. Маджарина ми заговори сносно български, и незакъсня да ми декларира своята племенна любовъ. Като на единственна рода роднина на това самотно племе въ Европа. . .

Само вие българитѣ сте ни близки и можете да ни разберете. Стара кръвъ, историческа дружба ни е свързвала за презъ вѣкове. Нѣма що — трѣбваше да му отвърна. Кой бѣга отъ роднини. Маркаръ въ душата ми да кѣнтѣше скитската мелодия на руския удалецъ. . .

Пакъ се усамотихъ. И си мисля: колко ли ще е мъчно въ дни на всенародна горестъ, да си синъ на единъ народъ, чувствуващъ се безъ нийде рода роднина. А ние. Какво голѣмо, родовито племе сме ние славянитѣ. Нещастно, неразумно, ама голѣмо, самонадѣяно. Отъ Адриатика и Балтика до Великия Океанъ.

Дали ще се вразумимъ нѣкога. И тогава тая рѣка — Дунава ще бѣде само наша, славянска. Нека чуятъ и чакалитѣ изъ върбалака отсрѣща. Възторжения зовъ на Паисии, че и ние сме имали царство и господарство, действително сепна нашето задремало

народно съзнание. Но за да добиемъ оная дурашка самонадѣяностъ, съ която Вазовия българинъ спори съ учения елинъ за Македония и на всичкитѣ му витайства отговаря само съ. . .

Но Македония е наша.

За да укрѣпимъ своята народна гордостъ трѣбва ни нѣщо по-друго, по-съвременно. . . Оная самозабрава, опиянение, въ която изпадатъ Вазовитѣ Чичовци, изправени предъ картата на Европа, дветѣ трети отъ която е обагрена съ Славянска — Руска боя Ей така, като повѣрва човѣкъ въ себе си, въ своето, става непобедимъ.

Руский Царъ е на земята най-великъ отъ всички прѣвъ, Руситѣ сж наши братя, наша кръвъ и наша плътъ. . .

Действително незавиденъ животъ живѣе оная народъ, който се перчи само съ племенна слава, но за самочувствието му въ дни на бѣда и максимата: свой своего не храни, но тежко му който го нѣма, си е на мѣстото. . . Не като тоя маджаринъ безъ нигде рода — роднина, та дошелъ при менъ, при насъ българитѣ да се тжжи. . .

Острия вѣтъръ засилено свири на палубата. По небето сж се протегнали сиви облаци, изъ които се лута луната. Навремени парахода доближава до самитѣ върбалаци. Листата разтревожеио зашумнатъ и се отдалечатъ. . . Надалечъ се мърка светящъ замъкъ. Носи се срещу насъ и ние срещу него. Сиренитѣ на срещналитѣ се параходи размѣнятъ самотни възгласи и се смълчатъ. Подминалия паракходъ като че разгъва задъ себе си голѣмъ томъ кждряще се отъ вѣтъра платно, края на което постепенно потъва въ дълбинето. Задъ нашия — сжщото нѣщо. И пакъ тишина. И луна. Далече, далече се замержелява обсипанъ въ свѣтли звѣзди брѣгъ. Свѣтлитѣ точки се умножаватъ, уголѣмяватъ. Наближаваме Русе. Десетки свѣтло-червени тънки и кждрави шевици трептятъ въ чернеящата се водна глбина. Градътъ е цѣлъ въ сияние. Погледътъ ни е въ него. Дунавътъ като че ли изчезна, изгуби се. Изгубихме се и ние въ смълчалия се градъ.

Нѣкога Русе минаваше за най-европейския градъ на България. Тука моя милостъ преди 27 години получи своята зрѣлостъ и за прѣвъ пжтъ чу и видя що е тротуаръ, паважъ, уредена библиотека, театъръ, градска градина. Въ нашитѣ полутурски тракийски градове всичко това бѣ още непридошла култура. Днесъ Русе прилича на застарѣлъ аристократъ, правещъ усилие да запази редътъ си, името си между другитѣ. . . И все пакъ личи, че материалното му благополучие май му недостига. И оттамъ тази аристократична меланхолия.

Въ най-реномирания хотелъ на Русе, почти не минахъ. Цѣла нощъ съмъ се премѣталъ като въ жарава отъ ситни дървеници. Безобразие. Та това е една сѣщинска напасть, противъ която трѣбва да се заематъ не само санитарни, но и полицейски, криминални мѣрки. За нѣкакви явили се нѣкжде епидемии

се дава страхотна тревога, а противъ тая ужасна напасть въ провинциалнитѣ хотели не се обръща никакво внимание. . .

Недочакахъ изгрѣвъ слънце, азъ съмъ на високия брѣгъ на Дунава. Той е все така свѣтълъ и величавъ. Леко чупящитѣ се вълни блестятъ като едри сребристи люспи, съ които е покрита гигантската му снага.

СБОГОМЪ ДУНАВЕ

Въ жежка пладня, когато маранята трептеше като тънка паяжина надъ златистото поле, влакътъ изви покрай припеклия се на слънце Дунавъ и пое измежду хълмоветѣ. Сбогомъ Дунаве. Въ дѣсно, задъ върбитѣ се е спотаила, като бежанско семейство на завѣтъ, нашата сиромашка флотилия. А на срещния брѣгъ димятъ и се протѣгатъ цѣла глутница черни вълци.

Тренътъ лети все по гребенитѣ на хълмистото поле. Плодорода за сега е благодатенъ та сѣкашъ и низъ въздуха се носи радостта на свещенослужителитѣ му земледѣлци. Полето е пълно съ пѣргавъ трудолюбивъ народъ. Всичко е засѣто, обработено.

Наделено на малки ивици то вече говори за едно съгстяване на населението. Отде се взе. Преди сто години тѣдѣва е било безплодна пустошь. Ордитѣ на кърджали и яничари нѣмаха де станъ да стануватъ. А сега. Села, паланки. На кой околийски градецъ би остжпило село Трѣмбешъ напримеръ? Площадъ, триетажни хотели, магазини, кино и пр. Отде дойде, какъ избликна тоя пѣргавъ народъ. Голѣма часть е бликнала изъ спотаенитѣ тукъ тамъ далечъ отъ пжтища и вражеско око колибки, но не малко сж се смѣкнали и отъ балкана. И то най-пѣргавитѣ, най-предприемчивитѣ. Нѣкога дивитѣ орди подгониха народа отъ полето къмъ балкана. Сега се връща. Връща се починалъ, свѣжъ, жаденъ за работа. Тамъ, въ Балкана, народа намери спасение. Обедня, осиромаша. И въ духъ и въ паметъ. Забрави и що е билъ и отде е дошелъ. Но пакъ опресни силитѣ си, уведри погледа си, проясни съзнанието си, душата си отъ преживѣни исторически ужаси, и религиозни кошмари, мистични богомилски екзалтации, примесени съ езически магии и заклинания. Остана голъ на голата земя. Възроденъ, подмладенъ, сега се връща къмъ своето прекжснато свещенослужение на полето.

Петко Росенъ

ЗАЛЕДЕНА ЛИ Е БИЛА ВИТОША ПРЕЗЪ МИНАЛОТО

Заледена ли е била Витоша презъ миналото (презъ дилувима)? Спущали ли сж се нѣкога по нейнитѣ долове ледници? Това сж въпроси, отъ които се интересуватъ всички туристи по Витоша. Всѣки изследователъ, чуждъ или нашъ, пакъ си е задавалъ тѣзи въпроси при посещението на планината. Отговоритѣ сж повечето пжти отрицателни.

Изследователитѣ съ отрицателно мнение сж се основавали на факта, че на Витоша не се срещатъ никакви следи отъ нѣкогашно заледяване. Блоковитѣ морета (каменнитѣ морета), каменнитѣ потоци, блоковитѣ грамади, тѣ считатъ за резултатъ отъ извѣтрянето на скалата, отъ която предимно се състои Витоша — именно сиенита. Тѣ не намиратъ на Витоша нито циркуси (вдлъбнатини въ терена въ горнитѣ части на по-високитѣ планини, съ приблизително кржгли очертания и съ изходъ отъ една страна), нито корито-формени долове на които напречния разрѣзъ напомня латинската буква U), които явления нѣкои автори считатъ за необходими белези на нѣкогашно заледяване въ една планина.

Авторитѣ съ положително мнение пѣкъ даватъ на споменатитѣ горе каменни потоци и пр. Ледниковъ произходъ, считатъ ги за „морени“, и понеже и тѣ считатъ циркуситѣ и U-форменитѣ долове за необходимитѣ белези на заледяване, намиратъ и тѣзи форми по Витоша.

Отъ казаното следва, че въпроса за заледяването на Витоша остава още неразрешенъ.

Пишущия тѣзи редове съмъ екскурзиралъ повече години изъ Алпитѣ, ималъ съмъ възможность да се запозная по отблизо съ онова, което въ геологията наричатъ „следи отъ нѣкогашно заледяване“, и ще се опитамъ да отговоря преди всичко на въпроса отъ где произлиза голѣмото противоречие въ мненията на досегашното изследване, а после и на въпроса заледена ли е била Витоша въ миналото или не.

Противоречието въ мненията почива върху това че авторитѣ отъ дветѣ становища при своитѣ разсждения се основаватъ върху вѣрванието на една способность на леда (фирновия) да се вижда въ скалитѣ, образуващи неговата основа, да я еродираща при движението си надолу, нѣща които не се оправдаватъ нито физическитѣ или химични негови свойства, нито пѣкъ отъ прѣжитѣ наблюдения, правени въ Алпитѣ.

Циркуси на Витоша нѣма, ако имаше такива, тѣ не можеха да останатъ за по-голѣмата часть изследвателите скрити, но пѣкъ и тѣхното отсъствие не е доказателство за това, че тя не е била въ миналото заледена. Колкото се отнася до по-оформенитѣ напречни разрѣзи на доловетѣ такива сжщо нѣма, но и да ги имаше, не могатъ да служатъ за доказателство за заледяване, тѣй като образуването на тази форма се обяснява споредъ прѣжитѣ наблюдения (чрезъ сондажи) по другъ начинъ, а не чрезъ действието на движущия се ледъ.

Разрешението въпроса по залеждането на Витоша ще стане само тогава, когато на нея се намърят онѣзи следи, които единъ ледникъ би могълъ действително да остави при наличността на твърдитѣ скали отъ които се състои тя, а тѣзи следи сж изгладени повърхности, ератични блокове и морени.

Изгладени повърхности по Витоша не сѣмъ срещалъ, но тѣ едва ли биха могли да се намерятъ, тъй като мѣстата, на които бихме могли да предпологаеме тѣхното сществуване, сж покрити отъ растителностъ. За еретични блуждающи блокове бихме могли да считаме блоковетѣ, които срещаме отъ „Камицитѣ“ надолу къмъ „Сврачара“, тъй като тѣ лежатъ върху чужда за тѣхъ основа, обаче наличността по тѣзи мѣста и на тѣи наречения Люлински конгломератъ (терциеренъ), който включва въ себе си сжщо такива блокове, не ни дава право да ги считаме безусловно за такива. Каменитѣ рѣки и други подобни образувания, за които бѣше погоре думата, считамъ и азъ, както и повечето отъ



Бѣлоградчикъ. „Адамъ и Ева“

фот. К. х. Радоновъ

изследователитѣ, за продуктъ на извѣтряването, което и днесъ може да се наблюдава, по-дълбоко въ извѣтрелия сиенитъ на врѣзанитѣ поройни ровини.

Такова е положението на Витоша, че ако ний се ограничимъ съ изследванията си само по нея, непременно ще дойдемъ до отрицателенъ резултатъ. Извънъ нея, обаче, въ землищата граничащи непосредствено съ нея, срѣщаме наноси, на които, споредъ формата на наслагането си, или по формата на кжсоветѣ скали, отъ които се състоятъ, не можемъ да припишемъ на воденъ транспортъ, а ледниковъ. Такъвъ е грубиятъ наносъ въ с. Княжево, отъ лѣво на Владайската рѣка. Особеноститѣ на тоза наносъ сж: той е наслаганъ прѣко презъ долѣтъ; отъ горна страна (по течението на рѣката нагоре) той бърже изчезва и вмѣсто него се явяватъ андезитнитѣ материали на основата, а надолу, по течението на рѣката, неговата дебелина постепенно на-

малява, наносътъ е отдѣленъ отъ плиоценскитѣ на слогии на софийската котловина, върху който той сѣ по-голѣмата си частъ лежи, чрезъ една ерозионна повърхностъ. Наистина, формата на скалнитѣ кжсове и блокове, отъ които се състои този наносъ сж заблени, обаче, тѣ сж такива, защото преди тѣ да бждатъ нанесени тукъ отъ ледника, тѣ сж претърпяли воденъ транспортъ (чрезъ терциера), тѣ сж пренаслоенъ люлински конгломератъ.

Наносътъ при Княжево е една отъ причинитѣ, които ни заставятъ да приемемъ, че Витоша презъ дилувиума е била заледена. Друга една причина е следната:

Отъ разговоръ съ хора, които сж живѣли въ София отъ освобождението насамъ, сѣмъ разбралъ, че полето между Княжево и София е било усѣяно съ блоковетѣ материалъ, който въ последствие е отишълъ за строежъ на здания и настилка на улицитѣ въ София. Такива блокове и днесъ се срѣщатъ тукъ тамъ изъ София, а се изкопватъ и изъ земята при копане основи за нови постройки. Блоковетѣ не лежатъ по-дълбоко отъ 1 м. отъ повърхността. Тѣзи блокове не могатъ да иматъ другъ транспортъ, освенъ ледниковъ.

Трето едно доказателство за нѣкогашното залеждане на Витоша е факта, че при изкопа за поставяне тржбитѣ на новия водопроводъ, между София и с. Симеоново, се указа, че на едно доста голѣмо протежение по този изкопъ, приблизително разстоянието Драгалевци — Симеоново, но не близо до последното надъ еродирания дребенъ и добре улегналъ плиоценски конгломератъ, следва около 1 м. дебелъ пластъ отъ наносъ, който се състои отъ остроржби андезитови кжсове, отъ които нѣкои достигатъ голѣмина отъ половинъ куб. м.; сжщия този материалъ покрива землищата и подъ водопроводната линия, отъ Драгалевци нататъкъ близо до Бистрица, на много мѣста той е събиранъ отъ селянитѣ и натрупанъ край нивитѣ. Материалътъ, както казахъ е само андезитенъ и следователно не може да иде отъ другаде, освенъ отъ северния склонъ на Витоша. Тѣи като той е прѣснатъ на широко, за него не може да се намѣри другъ транспортенъ факторъ, освенъ леда.

Отъ приведеното до тукъ трѣбва да заключимъ че *Витоша презъ дилувиума е била заледена; отъ нея сж се спускали и ледници, залеждането, обаче не е траяло дълго, тѣи като нанесения материалъ отъ ледѣтъ е малко.* Презъ дилувиума по Владайския долъ се е спущалъ единъ ледникъ, който, подпомогатъ отъ единъ другъ (по-малъкъ), слизашъ по Планиница, е стигналъ до София. Презъ сжщото време снѣгътъ отъ стрѣмнитѣ северни склонове на Витоша се е смѣквалъ надолу, като е заграбвалъ съ себе си кжсове андезитъ отъ сипейтѣ по тѣзи склонове; въ политѣ на планината този снѣгъ се е вледенявалъ и движелъ къмъ полето.

Д-ръ В. Г. Радевъ

СВИЩОВЪ

(Географски бележки)

Следъ „немножко“ отекчително висене на гара Левски, най-после и на свищовския влакъ дойде редъ за тръгване. Сега Левски е пълно кръстовище на линиитѣ София — Варна и Свищовъ — Ловечъ. Незначителното по-рано село Кара-агачъ, сега е вече сжшинска паланка съ повече отъ 3,000 жители и съ името на чутовния апостолъ на българската свобода. Отъ низината на р. Осъмъ, желѣзниятъ пжтъ съ единъ голѣмъ завой излиза на високата льосова тераса, по която почва да се спуска къмъ Дунава. Това е дунавската столова земя. Следъ гара Морава, грентътъ спира на гара Драгомирово, наречена така по името на близкото католишко село. Образувано е следъ освобождението (1881 г.) отъ преселници банатски българи на мѣстото на запусѣлото черкезко село Дели-Сюлю и наречено на името на руския генералъ Драгомировъ, който мина Дунава пръвъ при Свищовъ презъ време на освободителната война. Въ този край има още четири други католишки села (Бѣляни, Орѣшъ, Трънчевица и Лъжене), които отъ четири столѣтия се числятъ къмъ западната черква и съставляватъ ядката на католическата „нико полска“ епархия съ седалище въ Русе.

Отъ Драгомирово пжтътъ върви изъ единъ долъ и при гара Бендеръ завива по течението на Дунава и стига Свищовъ. При така нареченото Орѣшко ханче има единъ голѣмъ студень изворъ, за който често си спомнямъ, поради едно малко прекеждие.

Презъ 1904 година бѣхъ предприелъ едно пжтуване отъ Пловдивъ за Русе презъ Свищовъ. Бѣ края на юлий. Преспяхъ въ с. Българени при Осъмъ и сутринтъ доста късно потеглихъ за Свищовъ. Страшна жега. Къмъ обѣдъ тръгнахъ по пѣсцитѣ край Дунава, избѣгълъ твърде далеко отъ лѣтната засуха. По едно време почна да ми темнѣе предъ очитѣ и да се олулѣвамъ. Наоколо никаква жива душа. Зная, че спасителниятъ изворъ е близко и това съзнание подържаше духа ми и азъ вървѣхъ, или по-право се влачехъ напредъ. Още малко и слънчевиятъ ударъ бѣ готовъ. Но преминахъ благополучно. Клокачаниятъ изворъ съ прохладнитѣ сѣнки ми се видѣ като оазисъ — спасителъ на кербанитѣ презъ пустинята. Пжкъ и името на мѣстността Бендеръ (сега и гара Бендеръ) ми напомняше за възпѣваната отъ Пушкина „Бендеръ пустиня“.

Но сега ни поменъ отъ тогавашнитѣ условия, макаръ че и въ трена горещината е непоносима. Ето ни предъ родния градъ на Алеко и цѣла плеяда други забележителни общественици и книжовници.

Пръвъ пжтъ съмъ влѣзълъ въ Свищовъ точно преди тридесетъ години, като ученикъ въ Русе. Бѣ пролѣтъ, но такъвъ напливъ отъ коли никжде другаде не съмъ видѣлъ вече. Всички улици и особено къмъ пристанището, бѣ буквално задръстено съ коли и хора. По това време нѣмаше още никакви линии въ Северна България съ изключение на заварената отъ турцитѣ Русе-Варненска желѣзница. Дунава бѣ единствената вносно-износна артерия, която

приемаше и предаваше стоки отъ и на колитѣ, които бѣха по това време единственото транспортно срдѣство. Свищовъ бѣ вносниятъ и износенъ пунктъ на единъ голѣмъ четирижгълникъ дори до СтараПланина.

Отъ онова блажено патриархално време нѣма ни поменъ. Крупнитѣ фирми избѣгаха другаде или пжкъ се ограничиха въ новитѣ стѣснени рамки. Страшна апатия бѣ обхванала всички слоеве на засмѣния нѣвга Свищовъ. Но, вижда се, че и отливътъ вече стигна своя максималенъ предѣлъ и сега се забелезва едно окопитване и съвземане. Относително, разбира се. Старото значение той никога нѣма да придобие, но необходимото съживѣване вече има.

Както заглѣхнало пристанище съ мрачни мази ни говори за близкото стопанско минало, на сравнително новия градъ и стърчащитѣ още крепосни стени по Кале баиръ ни напомнятъ за по-далечната история на края. Тукъ край брѣга на великата рѣка, около 2—3 километра на изтокъ отъ сегашния Свищовъ, е билъ прочутия римски градъ *Novae*, дългогодишна столица на първия италийски легионъ, що е подържалъ римското господство въ крайдунавска Мизия.

Най-стариятъ авторъ, който споменава за нашия античенъ градъ, е Птоломея. По време, и по мѣсто между старата крепостъ Нове и сегашния градъ Свищовъ, се мѣрка селище Стѣкленъ, но за него нѣмаме още никакви свѣдения.

Льосовитѣ тераси, съ тънки варовикови греди, пжкъ ни говорятъ за близката геоложка история на терена, върху който е разположенъ съвременния градъ. Вѣроятно презъ времето на ледниковия пе-



Бѣлоградч. скали

фот. К. х. Радоновъ

риодъ, когато водитѣ на Дунава сж се разливали далече къмъ възвишенията на Александрия (задъ Зимничъ) и силно сж атакували нашия високъ, но слабъ пѣсекливъ брѣгъ, ставали сж голѣми подкопавания и срутвания и така сж се образували сегашнитѣ тераси, често съ обратно разположение на Дунава. Особено добре тѣзи срутвания сж изразени на западъ отъ гр. Ломъ къмъ тухларската фабрика и по-нататъкъ. Отъ дунавския брѣгъ до Кале баиръ имаме една отвестна разлика отъ 70 метра. Отъ крепостта почва едно снишаване отъ 15—20 метра къмъ центъра на града и пакъ започватъ нови тераси къмъ челото на столовата земя.

По-малки брѣгови срутвания сж ставали и покъсно, а ставатъ и по-настоящемъ. Слушахъ за едно повѣрие въ западния градски кварталъ „При кръста“. Нашиятъ старъ туристически деецъ отъ Свищовъ учителтъ Юр. Николовъ ми разправя, че като дете той ходилъ при кръста да слуша душитѣ на загиналитѣ. Предполага се, че тукъ е станало нѣкакво чувствително срутване, което затрупаило мѣстната църква и богомолцитѣ въ нея. Въ случая достовѣрността на повѣрието не е важна. Важенъ е митологичниятъ ефектъ на брѣговитѣ срутвания край Дунава отъ наша страна.

Първото желание, което ще се породи въ душата на единъ туристъ, когато попадне въ Свищовъ, то е да посети кжщата, въ която се е родилъ и отрасълъ патриархътъ на българския туризъмъ — Алеко Константиновъ, който вдигна факела не само на българския туризъмъ. Една щастлива идея на свищовци е било да превърнатъ обезлюдения домъ въ храмъ на историческата наука — въ Музей. Ржководството на Алековия музей е повѣрено на младия и енергиченъ учител историкъ — Стефановъ. Макаръ и съ много ограничени срѣдства (че сме бедна страна ние се сѣщаме само, когато стане дума да харчимъ за научни и културни цели), но благодарение трудолюбието на ржководителя и на съдействието на науколюбивитѣ граждани и учители отъ околнитѣ села, музеятъ е обогатенъ доста и ви изненадва съ своитѣ етнографски и археоложки материали. Около музея е организирано и археоложко дружество „Нове“, което ще допринесе твърде много за развитието на музейния паметникъ на Щастливеца.

Красиви паметници на самопожертвеността на свищовци сж монументалната сграда на Търговската гимназия, издигната съ срѣдствата на букурешкия крупенъ търговецъ свищовлия Димитъръ х. Василевъ още въ 1895 г. и читалищното здание съ театъръ отъ Еленка и Кирилъ Аврамови.

Свищовъ се гордѣе и съ хубавата си катедрала св. Троица, изградена отъ самоукъ архитектъ презъ 1867 г. Доколко самонадеянъ е билъ въ своето из-

куство и техника този самороденъ тревненски майсторъ ни показватъ колонитѣ предъ църковнитѣ врати, които и досега могатъ свободно да се въртятъ около своята ось, въпреки голѣмата тежестъ на камбанарията.

Малката градина при читалището е била по-рано турска махала, която като клинъ се врѣзвала въ българскитѣ части на града.

Свищовъ е билъ не само търговски и учено-любивъ центъръ (тукашното читалище е едно отъ най-старитѣ), но е и единъ отъ най-музикалнитѣ градове въ България. Тукъ още въ първитѣ дни на освобождението е основанъ първиятъ български пѣвчески хоръ, който е билъ каненъ отъ князь Дондуковъ-Корсаковъ на негови разноски да пѣе въ Търново по великденъ на 1879 г.

Свищовъ е и туристически градъ. Тукъ имаме две туристически дружества; отъ Б. Т. Д. — клонъ „Алеко“ и отъ Ю. Т. С. — дружество „Стъкленъ“.

Околността е бедна отъ туристически обекти. Но все пакъ има такива. Любимъ кжтъ за малкъкъ излегъ е манастирчето „Успѣние Богородично“, разположено въ едно долче, малкъкъ притокъ, ако можемъ да го наречемъ така, на сжщо така малката рѣка „Дерменъ дере“.

Въ малка брѣстова гора е сгушено манастирчето, превърнато сега съ всичкитѣ му сгради и имоти въ практическо земеделско училище. Още се носи славата на отца Агапия, който е служилъ 30 години въ това малко гнѣздо и е починалъ на 3 априлъ 1873 година. Освенъ замирация всрѣдъ младитѣ поколения споменъ, енергичниятъ монахъ ни е оставилъ и единъ паметникъ — възстановената отъ него чешма съ плоча, на която се чете следния надписъ: „Въ царуването на Негово Величество Султанъ Азиса, съ старанието на игумена отца Агапия и съ иждивението на свищовското градско общество поднови се този източникъ въ лѣто 1863 мц. августъ 15“.

Отецъ Агапия е билъ и поетъ, което явно личи отъ следното поетично посвѣщение:

Чушмата ъж плоча държеше
Источникъ исцѣленія води течеше
Миля братія сестри наминете
И колената си приклонете
Пийте от' студентжъ водицж
Да си прохладите младжтж душицж
Менъ старца поминете
Отъ сърдце Богъ да прости кажете.

А на отиване или връщане, вамъ ще посочатъ мѣстото, кждето рускитѣ войски преплаваха съ своитѣ катани мжтния Дунавъ, улеснени отъ дѣдо Христо Брѣчковъ. И много още работи бихте научили, ако имате време да погустувате на преждременно остарѣлия градъ.

П. Д.

ИЗСЛЕДВАЧИТЪ НА БЪЛГАРИЯ

5.

ИВАНЪ Д. ШИШМАНОВЪ.

Това лѣто почина скоропостижно единъ отъ първитѣ български туристи и изследвачи — проф. Иванъ Д. Шишмановъ. Неканената, но неизбѣжна гостенка го намери въ норвежкия градъ Осло, кждето нашиятъ ученъ бѣ отишълъ за годишния съборъ на писателитѣ отъ Пенклубъ. Основателъ и председателъ на българската секция отъ този клубъ, стариятъ вече по години, но още свежъ по душа професоръ отиде на международния конгресъ на интелектуалнитѣ, за да изнесе предъ тѣхъ нещастieto, което сполетя нашиятъ народъ отъ катастрофалното землетресение и да апелира за тѣхното застъпничество за разслабване на финансовитѣ и политически вериги на „мирнитѣ договори“.

По едно щастливо съчетание на наследени заложби, придобити качества и възпитание, Иванъ Д. Шишмановъ изпъкваше едновременно и като даровитъ ученъ мжжъ, и като безкористенъ общественикъ и като човѣкъ съ широка любвеобилна душа. И душата бѣ именно онази спойка, която поддържа ненарушимото равновесие въ тази всестранно надарена личностъ. Любовта му къмъ народа остана докрай главниятъ двигателъ на цѣлата му научна и обществена дейностъ. Нѣкои сж наклонни да обяснятъ този белегъ на Шишмановата дейностъ съ влиянието, което е упражнилъ върху впечатлителната му душа прочутиятъ руски ученъ и общественикъ професоръ Драгомановъ, съ чието семейство той се свърза така тѣсно (госпожа Лидия Шишманова е дъщеря на Драгоманова). Но въ самата основа на това очевидно влияние трѣбва пакъ да диримъ сродството на душитѣ и еднаквитѣ пориви на зрѣлия руски професоръ и младия български студентъ. Съ студентски идеализъмъ и ентузиазъмъ прекара цѣлия си плодovitъ животъ и съ тѣхъ склопи очи голѣмиятъ български ученъ и общественикъ.

Иванъ Шишмановъ е роденъ на 22 юни 1862 г. въ будния български градъ Свищовъ. Съгражданинъ и връстникъ и братовчедъ е на Алека, съ когото остана въ най-тѣсни приятелски връзки до последния денъ на трагичната кончина на щастливца.

Първоначалното си образование доби въ родния си градъ. Благодарение залягането на великия изследвачъ на българскитѣ земи Феликсъ Каницъ, Виенскитъ ориенталски музей бѣ опредѣлилъ нѣколко степендии за ламтящитѣ къмъ по-високо образование български младежи. Въ срѣдата на тѣзи младежи попадна въ 1876 г. и четиринадесетгодишниятъ Шишмановъ. Следъ свършване на горнитѣ класове на образцовото гражданско училище (Bürgerschule) при виенския учителски педагогиумъ, презъ 1878 г. постъпи и презъ 1882 г. завърши тамошното Педагогическо училище. Следъ като учителствува една

година въ родния си градъ, направи новъ опитъ да продължи образованието си и следъ претърпяната неудача, остана за подначалникъ въ Министерството на Просвѣтата. На следната година се снабдява съ степендия по философия и педагогия въ Иена. Изъ различнитѣ университетски градове на Европа младиятъ Шишмановъ се отдава на плодoносна научна



фот. Иорд. Д. Чакровъ
Водопадъ въ Пашмакли

дейностъ, която стига чакъ до изучаване на санскритски и персийски езици. Презъ 1888 г. положи своя докторски изпитъ при прочутия нѣмски философъ Вундъ.

Завърналъ се въ България и назначенъ въ началото за началникъ на срѣдното образование, а покъсно за главенъ инспекторъ и фактически ржководителъ на просвѣтното министерство, младиятъ български ученъ взема присърце идеята за откриване на българския университетъ. И действително на 1 октомврий (с. стилъ) се започнаха безшумно лекциитѣ на първото българско висше учебно заведение, наречено въ началото висши педагогически

курсъ, а отъ 1 януарий 1889 г. преименувано въ висше училище и сега държавен университетъ.

Иванъ Д. Шишмановъ е единъ отъ първитъ български професори. Въ началото той четеше лекции по културна история, които впоследствие замѣни съ такива по сравнителна литературна история. На неговата работоспособность и културоспособность дължатъ твърде много и художествената и музикалната академии, а така сжщо и народния ни театъръ. Въобще нѣма у насъ културна инициатива, която да е била чужда на този буденъ умъ. И винаги неговата намѣса бѣ дѣлова, творческа.

Проф. Иванъ Шишмановъ бѣ не само културенъ радетель. Той бѣ и голѣмъ книжовникъ. Още като студентъ, той ни поднася въ хубавъ преводъ вълшебното творение на Шилера — Пѣсенъта за камбаната, която завършва съ строфата:

Дръжте, да държимъ!
Мръдна, да звънимъ!
Нека радостъ в'тозъ градъ вжди,
Нейний прѣвъ звънъ — миръ да бжде.

Въ следната книга 8 на Периодическо списание младиятъ поетъ печата собстоеното си стихотворение Следъ смъртъта на Скобелева, въ което излива своята скърбъ по загубата на талантливия генераль, а сжщо така и редица „сентенции и епиграми“ — еднакво съдържателни и остроумни. И въ всѣки редъ вѣе чиста любовъ къмъ народъ и прогресъ. И до последнитъ дни на своя дѣненъ животъ Шишмановъ си остана поетъ по душа и романтикъ въ обществената си дейность.

Особено мѣсто въ книжовната дейность на Шишманова заематъ изучаванията върху народния ни битъ (фолклоръ) и върху новата ни културна история. На неговия потикъ се дължи продължение дѣлото на братята Миладинови за изучаване на народнитъ ни умотворения, които се изнасяха и обезсмъртяваха въ грамаднитъ томове на сборницитъ на Министерството на Народното Просвѣщение и на Книжовното дружество (днесъ Академия на наукитъ). Той продължи и дѣлото и на Иречека за издирване на старитъ пѣтувания изъ България, които си оставатъ почти единственитъ исторически извори за живота на нашия народъ следъ завоюването му отъ турцитъ. Впусна се и той и въ по-далечното минало на народа ни и се помжчи да обясни произхода на

прабългаритъ отъ езиково гледище (Сборникъ за народ. умотворения, 1900). Но особено ценни за нашата културна история сж неговитъ студии изъ областъта на българското възраждане. Такива той ни даде за В. И. Глигоровичъ, за неговото пѣтешествие изъ Европейска Турция (1845—6 г.) и отношенията му къмъ българитъ (Сборникъ на Българската академия кн. 6), за В. Априловъ, Неофитъ Рилски и Неофитъ Бозвели (томъ, кн. 21), за живота и дейность на Константинъ Фотиновъ (Сб. нар. ум. 11), за значението и заслугитъ на Братя Миладинови (Сп. Ак. н. 3) и пр. работи съ историческо и литературно значение.

Въ една обстойна речъ, по случай петдесетгодишнината отъ смъртъта на Раковски, Шишмановъ разгледа този титанъ на освободителното ни движение като политикъ. На неговото ненадминато усърдие дължимъ изнасяне и на симпатичната фигура на бачо Киро, който ходилъ като птичка отъ клонъ на клонъ и възпѣвалъ хубоститъ на природата.

Живиятъ умъ на Шишманова правилно оцени и голѣмото културно значение на туризма и бѣ единъ отъ първитъ български туристи, Нераздѣленъ приятель бѣ до гробъ на Алеко и на Иванъ Вазовъ и много скърбеше, че книжовнитъ му работи го така много закрепостяватъ къмъ кабинета и не му даватъ възможность за по-пълненъ контактъ съ природата. Той много държеше за всестранното проучване на нашитъ природни красоти. Още въ 1890 г. по поводъ на географския словарь на Яковъ Головацки (Вилна 1884 г.) той произнесе следната, колкото горчива, толкова и правдива присжда върху нашата интелегенция:

„Нищо нѣма по-унизително за единъ човѣкъ отъ това, да не познава родния си край“.

И никога нѣма да забравя онова увлечение, съ което следъ самоковския туристически конгресъ ми разправяше сияющиятъ Иванъ Шишмановъ за нуждата отъ една непрестанна работа за изучаване на родната ни география, — основата на много научни дисциплини.

По неумолимитъ закони на битието, отлѣта и този духъ; заспа единъ буденъ умъ; замрѣ едно любящо сърдце.

Но спомена за Иванъ Шишмановъ ще пребжде.

П. Д.



БЕРКОВИЦА

Берковица това е единъ градъ, за който рѣдко се споменава и пише. Нѣма друго селище-градъ въ България, което въ това отношение да споделя сѣдбата на Берковица. Нѣма другъ кѣтъ отъ родната земя, за който така малко да се знае.

А Берковица, сгушила се въ самитѣ пазви на Стара Планина — Берковски балканъ — въ подножието на „Комъ“ — живѣе съ своитѣ планинци, само за последнитѣ и тѣ за нея. И си спомнятъ тѣ за отлетѣлото минало, за годинитѣ, когато тукъ — въ нея е кипялъ животъ, когато нейното име се е произнасяло не само въ България. Това е времето десетина години следъ освобождението.

Берковица, намираща се на пѣтя Ломъ — Петрохански проходъ — София е подържала връзката на нашето отечество съ Западна Европа. По този пѣтъ нѣкога се е извършвалъ цѣлия превозъ на стоки за вътрешността на страната. Благодарение на всичко това Берковица е билъ оживенъ градъ, носещъ прехрана, поминѣкъ. Съ създаването на желѣзенъ пѣтъ — започва отпадѣка, забравата. Пѣтятъ презъ Петроханския проходъ постепенно запустява, въпреки че и тогава както и днесъ е най-прѣката връзка. Не само това — отъ тогава започватъ да намаляватъ и грижитѣ на Държавата къмъ този край. Само така се и обяснява намаляването броя на населението. Днесъ жителитѣ не сѣ повече отъ 6000 души.

Днесъ Берковица виждаме останала само съ онова, което никой не може и отнеме, което е нейно и само нейно.

Природата е щедро дарила Берковица. Тя е накутила Берковския край. Съ този накитъ берковчане, при всичката своя немотия и тежки изпитания, се гордеятъ.

Само оня, който е идвалъ въ Берковица, може да си представи Берковския балканъ и неговата околностъ. Нѣма значение времето на посещенияето. Зиме или лете, пролѣтъ или есенъ — Берковския балканъ, съ своятъ „Комъ“ (2010 м.) и спусъцитѣ му, обрасли съ букови, борови, кестенови гори, съ своитѣ „Тодорини кукли“ (1900 м.), — „Петрохански проходъ“ — пленява, очаровва, опива. Отъ величествения „Комъ“ се откриватъ чудно красиви картини, цѣлата Дунавска равнина като на дланъ се разстила предъ очитѣ на зрителя. При изгрѣвъ слънце Дунава се наблюдава като златна ивица.

Не само туриста, всѣки трѣбва да споходи Берковица, да обходи Берковския балканъ; и когато

последния му се открие съ своята тайнственостъ и величие — тогава Берковица ще спечели още единъ познайникъ, който не ще я забрави и ще разнася всрѣдъ близки и чужди за нея, за нейнитѣ гори, синйо балканско небе, студена балканска вода, прохладенъ балкански въздухъ.

Въ Берковско се намира и единствения въ Северна България минераленъ изворъ — Вършецкия.

Съ селото Вършецъ Берковица се съединява съ пѣтъ сѣщинска алея. Отъ дветѣ му страни — дължина само 18 км. — се редятъ и откриватъ близки и далечни природни картинки, които подържатъ буденъ и на шрекъ пѣтника и го пренасятъ



фот. К. к. Радоновъ

Бѣлоградчикъ. — Самотни стѣлбове

въ приказно царство. Отъ този пѣтъ се отдѣля коларски пѣтъ, който води за Клисурския манастиръ, потъналъ въ молитвена тишина; готовъ винаги да посрещне посетителя и да му открие своитѣ прелести и минало.

Връзка съ Берковица сега съществува. Желѣзенъ пѣтъ я съединява съ гара Бойчиновци. Линията Берковица — Бойчиновци преминава презъ красиви мѣста, най-вече отъ гара Боровци до Берковица. На пѣтника се струва, че влиза въ самия балканъ, а последния е далечъ и се издига високо къмъ небето.

Пѣтниче, ела, посети и Берковица. Ти никога не ще забравишъ Комъ и жберитѣ на Тодорини кукли!

В. Ив. К.



ВЕСТИ И БЕЛЕЖКИ

Търновският клонъ отъ Б. Т. Д-ство „Трапезица“. Една отъ бележитоститѣ на Търново е и мѣстната туристическа организация „Трапезица“, която е клонъ отъ общото „Българско Туристическо Д-во“. Тя е основана въ 1902 г. (17 мартъ) и, развивайки се постепенно станала е гордостъ за старата столица. За нейното създаване и развитие е спомогнала цѣлата търновска интелигенция, която не щади ни трудъ, ни средства за културнитѣ начинания въ града си. Дѣлото ѝ е вървѣло успешно още при съдействието и материалнитѣ пожертвования на нѣкои видни и богати търновци, както и съ похвалнитѣ инициативи на г. г. Ц. Гергановъ, директора на мѣстната популярна банка, М. Московъ, книжовникъ, Л. Филипъ отъ окр. инженерство и други лица.

Клонътъ притежава великолепна дружествена сграда отъ 850 кв. м. — хижата, носяща името „Трапезица“, започната да се строи въ 1919 год., завършена и осветена въ 1922, а напълно мобилирана и тържествено открита въ 1926 год. Тя е въздигната въ подножието на акропола, който се издига всрѣдъ „Царевецъ“ и върху който нѣкъде сж стърчали кулитѣ на дворцитѣ на Асеновци. Цѣлиятъ царевички масивъ представлява една величествена и очарователна гледка. Долу въ дълбочината около нея лѣкатуши Янтра, минавайка край южното подножие на Трапезица и изгубвайки се въ Дервентския проломъ, отъ двѣтъ страни на който се издигатъ изсрѣдъ разкошна разстятелностъ разнороднитѣ сгради на манастиритѣ св. Преображение и св. Троица.

Всичкото пространство около хижата е превърнато въ паркъ и прави впечатление не само съ природната си красота, но и съ историческитѣ си старини — дебелитъ зидове на крепостта, които опасватъ цѣлия Царевецъ; запазената врата, която води къмъ древната църква св. 40 мъченици и митрополията; Балдуиновата кула и вѣнцетъ отъ височини отъдѣ Янтра, между които и св. Гора.

Хижата е голѣмо двуетажно здание съ високъ мансардъ. На първия етажъ има обширенъ салонъ съ сцена, буфетъ и домакински помѣщения; на втория — другъ по-малкъ салонъ, около който сж стаятъ за пребивание и единъ салонъ-канцелария. Мансардътъ е обширно помѣщение, предназначено само за посетители отъ женски полъ. Като имотъ, хижата представлява една стойностъ отъ единъ милионъ и 200 хил. лева, мобилитѣ — 155, а художественитѣ и други сбирки — не по-малко отъ 300 хил. лева. Освенъ това напоследъкъ сж построени и два павилиона на стойностъ 30 хил. лева. Единиятъ, който е предъ самата хижа, носи името „Независимостъ“, а другиятъ — „Царъ Калоянъ“ и се намѣрва на височината подъ Балдуиновата кула. И отъ двата се откриватъ очарователни погледи върху околността и амфитеатъра на града.

За постройката на хижата много сж спомогнали, разбира се, безвъзмездно, освенъ търновската младежъ и жертвувателитѣ, още и гореспоменатиятъ вече Л. Филиповъ, който е начърталъ плановѣтъ и ръководилъ по-

стройката, а тъй сжщо и нѣкогашниятъ началникъ на гарнизона въ Търново, покойниятъ вече генералъ Кирковъ, който отпущалъ коли, войници и дори строителни материяли. Нужниятъ за постройката капиталъ се е създалъ постепенно отъ членскитѣ вноски на туриститѣ и щедритѣ дарения на следнитѣ търновски граждани: П. Терѣвъ, Ил. Петровъ, Н. х. Славковъ, П. Велковъ, Ст. х. Панайотовъ, П. Славковъ и известниятъ софийски лѣкаръ, д-ръ Ст. Сарафовъ. Последниятъ е подарилъ цѣлата си немедицинска библиотека и 43 художествени картини отъ доста крупна стойностъ. Библиотеката е на разположение на дружественитѣ членове, а картинитѣ красятъ салонитѣ.

Освенъ тая сбирка и портретитѣ на дарителитѣ, хижата притежава и още нѣкои ценности: стари фотографии съ изгледи на Търново, влизането на руситѣ въ града презъ 1877 год., снета отъ участващъ въ освободителната война руски офицеръ, портретитѣ на Сидеръ войвода, на Инджето и снимки на кжщата — въ Тръвна — въ която се е родилъ революционерътъ Ангелъ Кънчевъ и на тая, въ която е живѣлъ П. Р. Славейковъ.

Въ хижата се допускатъ да ношуватъ само ученици, туристи и хора, които идатъ съ научна цѣль въ Търново. Между посетителитѣ презъ 1926 г. е имало и единъ японецъ, единъ американецъ, белгийскиятъ министъръ Вандервелдъ, професорътъ отъ Варшавскиятъ университетъ Зелински и познатиятъ руски писателъ Немировичъ-Данченко. Сега се приготвява златна книга, въ която знатнитѣ посетители ще записватъ своитѣ впечатления отъ постиженията на дружеството и старата столица. Презъ лѣтния сезенъ на 1927 год. е имало въ хижата 3500 посещения съ 4883 пренощувания.

Търновскиятъ клонъ на Б. Т. Д-ство пропорционално е най-голѣмата туристическа организация въ България: въ края на 1927 год. е имала тя 343 членове и 102 членки, а всичко 445 души, напълно издължили членскитѣ си вноски (100 лв. годишно). Интересно е още да се знае, че органътъ на дружеството „Български туристъ“ се получава въ Търново въ 312 екземпляра. Независимо отъ туризма, дружеството се занимава още и съ културни цели. По негова инициатива сж фотографирани стари и оригинални кжщи, както отъ Търново, тъй и отъ Арбанаси, а сжщо цѣли улици и изгледи отъ площади.

Прави впечатление чистотата и обстановката въ хижата. Спалнитѣ сж просторни и украсени съ картини, а леглата — на брой сто — сж чисти и винаги спретнати.

Дружеството продължава чрезъ своето настоятелство, на чело на което стои енергичниятъ г. Гергановъ, усърдно да работи и да закрѣпява дѣлото си, грижейки се за украсата на хижата и поддържането на парка около нея.

Въ заключение изказваме своя възторгъ отъ това културно дѣло на търновци, както и готовността имъ да посрещатъ винаги и всички посетители най-привѣтливо и радушно.

Д-ръ Т. Янковъ

КНИЖНИНА

Соленци — Меричлерски държавенъ минераленъ изворъ отъ Д-ръ Хр. Стойчевъ и Д. Кацевъ-Бурски. Съ 24 фотографически снимки, едно факсимиле на старъ документъ, 3 чертежи, 3 диаграми, една геологическа карта и схема на ж. п. мрежа съ километричнитѣ разстояния въ текста и отдѣленъ отпечатъкъ отъ картата на Меричлерската околностъ. Цена 40 лева.

Това е една грижливо написана и спретнато издадена книга за първия ни минераленъ изворъ при с. Меричлери. Казано е всичко, което трѣбва да се каже и да

се знае за това голѣмо природно богатство на бедната ни иначе страна. Но уви! И този природенъ даръ не биде пощаденъ отъ катастрофалното землетресение, което се разрази тази пролѣтъ по двата брѣга на Марица. Покрай незчетнитѣ загуби, които понесе страната ни, изчезването на Меричлерския изворъ е една отъ най-голѣмитѣ. Остава ни за сега да се тешимъ съ народната мъдростъ, съ която авторитѣ привършватъ своето „послеловие“ — Гдето е текло вода пакъ ще тече! Има вече белези, че изгубената вода ще се върне отново, макаръ и съ малко измѣненъ

съставъ. А докато това стане, трѣбва да четемъ и прочетемъ хубавата книга, отъ която ще си съставимъ, както течна представа за претърпяната загуба, така и за голѣмия ентузиазъмъ, който ще предизвика възстановяването на извора. А накрая на тѣзи ми кжси белѣжки ще спомена, че при подобни трудове ще е по-добре да се запазватъ сжщинскитѣ имена, които сж вече добили известностъ. Въ дадения случай книгата трѣбваше да се озаглави *Меричлери, вмѣсто Соленици*. П. Д.

Баня Вършецъ отъ Д-ръ Дамянъ Ивановъ. Второ преработено издание, стр. 66, София 1928 г., цена 25 лв.

Една полезна книжка, нужна не само за тѣзи, които отиватъ да търсятъ черъ за своитѣ болки, но и за всички, които искатъ да опознаятъ нашата родина съ нейнитѣ природни богатства и красоти. Тази книжка е сжщевременно и пжтеводителъ за близката околностъ, снабдена съ много иллюстрации.

Детски летовища отъ Д-ръ В. Шумановъ, София 1928 г., стр. 48, цена 15 лв. Една навременна вече книжка, която третира съ авторитетностъ въпроса за всички планински и морски лѣтвонища, така богато използвани презъ ваканцитѣ отъ учащата се младежъ.

ДРУЖЕСТВЕНЪ ЖИВОТЪ

Въ помощъ на пострадалитѣ отъ землетресението.

На отправения отъ Ц. Н-во. апелъ до клоновѣтъ на Б. Т. Д. за събиране помощи между дружественитѣ членове за пострадалитѣ отъ землетресението, отзовали сж се и сж внесли въ Ц. Н.: Шуменскитѣ клонъ 2,700 лв., Варненскитѣ 1,000 лв., Видинскитѣ 2540, Търновскитѣ 1,200 лв., Долно-банскитѣ 130 лв., Долно-Орѣховскитѣ 300 лв., клонѣтъ въ Червенъ брѣгъ 505 лв., Карнобатскитѣ клонъ 2,000 лв., отъ отдѣлни лица 3,250 лева.

Като изразъ на съчувствие въ постигналото ни нещастие и отъ солидарностъ къмъ асоциацията на Славянскитѣ туристически д-ства, Чехословашкия туристически клубъ сжщо така внесе въ Ц. Н-во за пострадалитѣ отъ землетресението сумата 4082 лева.

Общата сума отъ 17, 707 лева Ц. Н-во разпредѣли и изпрати на клоновѣтъ за по-нататъшно разпореждане — на клона въ Пловдивъ 13,500 лв. и на клона въ Чирпанъ 4,207 лева.

Ц. Н-во благодари на всички, които се отзоваха на поканата му и дадоха възможностъ съ скромната си помощъ да засвидетелствуватъ на другаритѣ си отъ Пловдивъ и Чирпанъ тѣхнитѣ съчувствия и солидарностъ.

Търновскитѣ клонъ Трапезица дава следнитѣ сведения за уредената агитационна седмица отъ 4 до 12 юний т. г. Обявения излетъ до Габрово—Шипка—Казанлъкъ се отложилъ поради много лошото дъждовно време. На 6 юний въ Модерния театъръ сж четени следнитѣ два реферата: Порочността въ юношеската младежъ и Ю. Т. С. противъ тая порочностъ, четенъ отъ Д. Раевъ, кметъ на Търново и почетенъ членъ на клона, Значението на туризма отъ Цоню Ст. Гиргановъ, председателъ на клона. Преди започване на рефератитѣ музикалния хоръ на 18 етърска дружина, по нареждане на Началника на Търновския гарнизонъ изпълнилъ нѣколко музикални номера.

На 8 юний вечерята клонѣтъ е представилъ въ Модерния театъръ туристическия филмъ Жената безъ име.

На 10 юний по случай празника на клона и закриването на агитационната седмица, въ 10 ч. сутринята военната музика изсвири предъ градската градина туристическия химнъ. Веднага следъ нея се нареди въ национална носия голѣма група членки отъ Ю. Т. С. Царевецъ, после групи отъ сжщия съюзъ съ знамена, а най-последо се движеха внушително число членки и членове на Б. Т. Д. Трапезица.

Числото на участницитѣ въ манифестацията се увеличаваше на всѣка крачка, докато цѣлото гражданство не се увлече отъ това празненство.

На утрото въ салона на читалище Надежда председателѣтъ на клона г. Цоню Ст. Гиргановъ съ нѣколко думи описа историческото развитие на туризма въ Търново, даде ценни сведения за това, което клонѣтъ е направилъ въ продължение на 26 години. Речъта на пред-

седателя завърши съ горещъ апелъ къмъ всички присжтстваващи търновски граждани за подкрепа на туризъма, който е издигналъ Търново въ най-голѣмия и привлекателенъ туристически центъръ.

Следъ нѣколко декламации групата отъ Ю. Т. С. изпълни бѣлгарска ржченица. Следъ забавата, начело съ военната музика се образува нова манифестация. още повнушителна. Възрастнитѣ туристи изпратиха радушно своитѣ приемници отъ Ю. Т. С. Презъ цѣлата седмица тѣ си помагаша и това направи най-добро впечатление на гражданството.

Вечерята е било уредено голѣмо градинско увеселение на Царевецъ, посетено отъ цѣлия градъ, защото гражданството знае, че празникѣтъ на туриститѣ е общъ, градски празникъ.

Презъ тази седмица сж събрани членски вноски отъ около 100 души и абонаментъ за списанието отъ около 80 души, записани сж нови 21 члена.

Най-ценната придобивка е, ге гражданството дава своята справедлива преценка на постигнатото и се отзовава масово на всичко устроено отъ клона.

Врачанскитѣ клонъ Веслецъ е ималъ на 13 май своето годишно редовно събрание. Отъ отчета на настоятелството се вижда, че клонѣтъ е ималъ 152 напълно изправни членове, отъ които 55 дарителни и 3 почетни (Н. Алексиевъ, инж. Вл. Орозонъ и арх. П. Дограмаджиевъ). Презъ 1927 год. отъ обявенитѣ 22 излети сж били осжществени 15. Всичкото внимание на клона е обрнато върху туристическия домъ, който е станалъ любимо мѣсто на врачани въ празнични дни, особено презъ зимата. Тукъ е концентрирана и всичката пожертвувателностъ на Врачанскитѣ граждани. Така на бждни вечерь м. г. клоновитѣ членове госпожица Люба Вѣлкова е подарила на клона 3300 лв., г-нъ Ст. Цековъ освободилъ клона отъ задълженията къмъ него на сума 7,500 лв., Н. Роджевъ — на сума 1,000 лв., Цв. Могиланеки — 350 лв., Н. Стубленски — 4,000 лв., Т. Орозовъ 200 лв., Зах. Ивановъ отъ Червенъ брегъ подарилъ 1,000 лв. За тѣзи щедри и навременни дарения всички горепоменати лица сж провъзгласени за дарителни членове и имената имъ сж записани въ златната книга на дарителитѣ.

Клоновото настоятелство не е забравяло и своитѣ грижи около уреждане градината около туристическия домъ, както и залесяването на близката околностъ. Благодарение на неуморната дейностъ на членовѣтъ горския инспекторъ г-нъ Андрейчинъ и лесничей г-нъ Мечкарски и близката околностъ е напълно залесена. Въ една отъ алеитѣ на парка по случай 25-годишнината отъ смъртъта на Врачанския гражданинъ, общественикъ и ученъ Василъ Кънчевъ е положенъ основенъ камѣкъ за паметника му.

Презъ годината сж уредени: една вечеринка, едно градинско увеселение въ парка на банитѣ Вършецъ и една феерична Ботева вечерь. Въ Дома е имало следобждни недѣлни забави.

За своите излети през годината клонът е издал своя програма.

Новото клоново настоятелство е въ състав: председател Арх. П. Дограмаджиев, подпредседател Д. Сараджов, касиер Ив. Липовански, секретар Д. Тодоров, дом. библиотекар Ив. Фандков, домакиня на дома Крумъ Кръстенияков, съветници Надка Пенчена, Невна Икономова, капитанъ Савовъ, Ив. Панайотовъ. Контролна комисия: Христо К. Партовъ, Василъ Огородинъ и Цанко Мумджиев.

Видинският клонъ „Бонония“. Видинския клонъ „Бонония“, макъръ и още твърде младъ, прави впечатление, съ своята стегнатост, отзивчивост и усилена работа въ полето на родния туризъмъ, на единъ много обещаващъ клонъ.

Непосредствено следъ катастрофалното землетресение въ Южна България, настоятелството на клона, веднага изпрати, отъ скромната клонова наличност, сумата 5,000 лева — помощъ за пострадалитъ. Считайки, че това е твърде малко за единъ клонъ, същия устрои една вечеринка, чистия приходъ отъ която — 2,540 лева всецело се изпрати пакъ за същата целъ.

Отъ 3. VI. т. г. до 10 с. м. вкл., клонъ има своята агитационна седмица. Откриването ѝ стана съ общо-граждански агитационенъ излетъ до пещерата „Могура“. За същия бѣха поканени клоноветъ на Б. Т. Д. и Ю. Т. С. отъ Кула, Българчици, Ломъ, Фердинандъ, Берковица и София. Отзоваха се само другаритъ отъ Берковица. Впечатленията, отъ чаровнитъ подземни красоти, сж неизгладими. Голѣма частъ отъ гоститъ, посетили този излетъ, разбраха смисъла и красотата на туризма, помолиха да бждатъ приети за редовни членове на клонъ, като дадоха обещание за неуморна работа.

Презъ същата седмица бѣ устроена фото-туристическа изложба, съ фотографически снимки отъ най-красивитъ кътове на България. Никога видинското гражданство не е имало случай, да се наслади отъ подобно рѣдко удоволствие. За моментъ тѣ биваха пренасани въ равнини, долини, планини, манастири и морето — по всички краища на нашата, преизпълнена съ дивна природа, татковина. Тѣ чувстваха свежия въздухъ на планината — майка на легендарни герой, тѣ чуваха бучението на рѣката, плесъка на морските вълни, камбанния звънъ на манастиритъ — първитъ огнища на зараждащата се черковна и политическа българска свобода.

Агитационната си седмица завършиха съ една следобѣдна разходка до Ловджийския паркъ. Дошлиитъ гости видѣха, за сетенъ път, непринудения, пъленъ съ простота, естественостъ, топлота и задушевностъ, животъ на туриста.

Въ общото събрание станало на 18-я мартъ т. г. се избра ново настоятелство въ съставъ: председател — Д-ръ Б. Бончевъ, подпредседател — Крумъ Ненчевъ, касиер — Енчо Нешевъ, секретаръ — Александъръ Костовъ, съветници: Грозданка Арнаудова и Стоянъ П. Георгиев.

Презъ годината е имало приходъ 24,125.35 лева, разходъ 10,355.80 лева и наличностъ 13,769.55 лева. Дружественото списание е пласирано въ 40 броя. Къмъ 18. III. т. г. клонътъ ни брои 68 напълно редовни членове, отъ които 60 мъже и 8 жени. Турна се начало на клонова туристическа библиотека, № 1 на която е брошурката „Въ недрата на Могурата“ отъ Д-ръ Б. Бончевъ. Същата е разпратена на всички клонове отъ Б. Т. Д. и нѣкои клонове отъ Ю. Т. С. Умоляватъ се всички клонове, на които имъ е изпратена същата брошурка за продаване, да се отчетатъ, по възможностъ, въ едно непродуктивно време. Въ скоро време ще се издаде № 2 отъ същата библиотека.

Презъ зимния сезонъ сж устроени 11 кино-сказки, отлично посещавани отъ гражданството и учаци се. Презъ същия сезонъ се устрои туристически зеленъ балъ въ салона на Военния клубъ. На 18 февруарий т. год. бѣ устроена, въ салона на театъра Вида, литературно-музи-

кална-танцувална вечеринка. Посещението ѝ на дветъ бѣше повече отъ добро.

За запазване красивата и най-голѣмата пещера въ страната ни, намираща се при с. Рабиша — Българчицко, „Могурата“, при входа на същата се постави следния надписъ:

„Пътниче, пази грижливо свещенитъ покой и въковнитъ творения на пещерния мракъ. Тѣ сж ценни и чаровни само въ подземнитъ усои. Не изнасилвай волята на твореца, не прави опитъ да ги изнасяшъ горе на земята.

Ал. Костовъ

Дупнишкият клонъ „Рилски езера“ е издалъ следния позивъ къмъ гражданството:

Пазете горитъ!

Граждани и туристи,

Надъ страната ни бушува страшна горѣща вълна. Полетата сж изгорѣли, рѣкитъ обезводнели, а горитъ така много изсъхнали, че и най-малката искра носи неминуеми опустошителни пожари.

Голѣма угроза чака и красивитъ Рилски гори, ако тѣзи, които бродятъ изъ тѣхъ не ги пазятъ, като нѣщо свидно — скъпо свое.

А всѣки день долитатъ вести за опожарявания станали вследствие престѣпното нехайство на хора, които отиватъ всрѣдъ природата не да се любоватъ на нейното величие, а да ѝ нанасятъ пакости и дълго неизлечими рани.

Всичко това дълбоко засега душата на организирания и съзнателенъ български туристъ и той съ най-голѣма болка понася всѣка една вреда причинена на майката природа.

Туристи,

Нашата готовностъ да пазимъ роднитъ гори е позната. Днесъ, обаче, тя е наложителна. Цѣлата наша организация, всѣки членъ по отдѣлно, групата при хижа „Скаквица“ и пр. — всичко това ще бжде въ услуга на официалната горска властъ по преследване на всички онѣзи, които палятъ безразборно огньовете изъ горитъ на Рила и заминаватъ безъ да си сторятъ малко трудъ съ изгасването, за да предотварятъ пожаритъ.

А съзнателния гражданинъ и туристъ горе въ планината се отказва дори отъ цигарата си, защото знае последицитъ на една своя малка небрежностъ или нехайство.

Днесъ сж необходими много общи усилия и високо съзнание отъ страна на всички, за да запазимъ горитъ прѣзъ тѣзи горещи дни, за да се ползуваме отъ здравето и благата, които тѣ ни даватъ.

Туристи на шрекъ!

Да пазимъ горитъ отъ опожаряване!

Буди съ тѣзи думи съзнанието на всѣкиго.

Хасковският клонъ Аида е броялъ презъ 1927 г. около 200 члена, отъ които 104 издѣлжени. Редовнитъ членове сж били 135 мъже и 64 жени. Презъ годината сж се състояли около 15 излета, отъ които нѣколко многодневни изъ Стара Планина.

Презъ годината е уредена агитационна седмица съ туристическа изложба, коледна елха за членове и гости, една вечеринка и едно градинско увеселение, една сказка отъ К. х. Радоновъ за Пиринъ планина съ свѣтливи картини, три беседи по топография отъ П. Ивановъ и рефератъ Туризма зиме отъ В. Радучовъ. Беседитъ сж били добре посещавани.

СЪДЪРЖАНИЕ. — *Петко Росенъ*, Къмъ Дунава; *Д-ръ В. Г. Радевъ*, Заледена ли е била Витоша презъ миналото; *П. Д.*, Свищовъ; *П. Д.*, Изследвачитъ на България — *Иванъ Д. Шишмановъ*; *В. Ив. К.*, Берковица. Вести и бележки. Книжнина. Дружественъ животъ. Снимки отъ Българчицко на К. х. Радоновъ.