

Год. XIX. Юний 1927. Кн. 6.

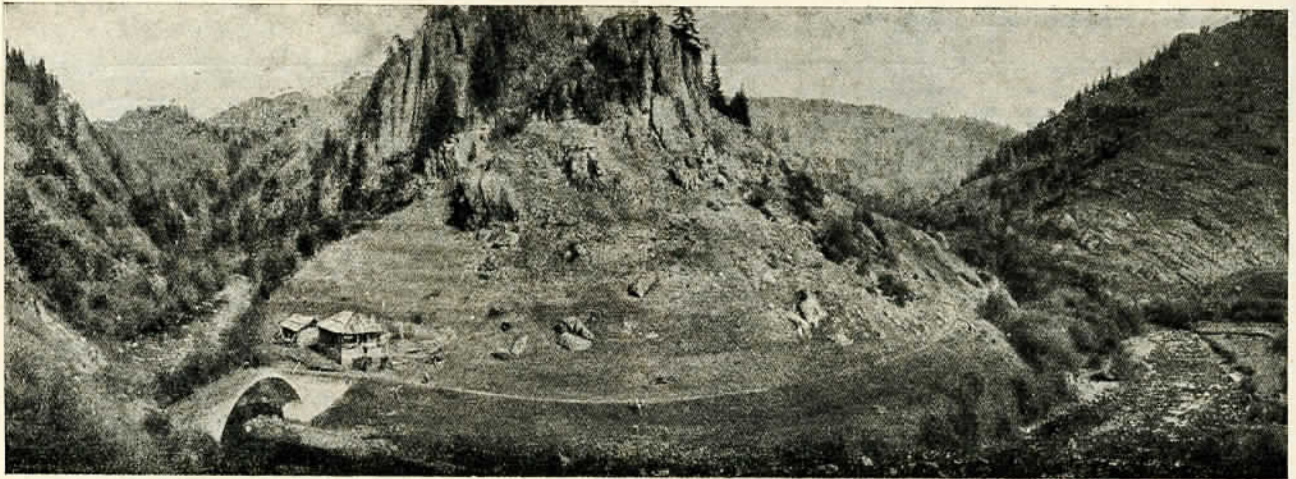


Български турист



авт. Хр. Йончевъ

МАЛЪОВИЦА



Изъ Родопитѣ

фот. С. Костовъ

ВЪ ЮЖНИТѢ РОДОПИ

Пѣтни картини

Стигаме въ гора дълбоко въ недрата на южнородопскитѣ планини. Пѣтя — става по-лекъ, тукъ и тамъ ни посрѣщатъ мъгли, но острия вѣтъръ скоро ги разнася по други върхове. Ние, отъ време на време огрѣни отъ студеното слънце, обгрѣщаме съ погледъ непостижимата картина. На северъ се обтѣга като рунтаво-зеленъ грѣбъ Баташкия балканъ, на северо-западъ Юндола и Рила, а на западъ и югъ легендарната Иринъ-Пиринъ планина като исполинска декора отъ прозрачни небесно-сини конуси, покрити съ снѣгъ.

Но гората стои печално опустошена. Навсѣкжде безразборна сечъ е разбила строитѣ редове, нашироко предъ насъ стърчатъ изгнили дънери, паднали и почернѣли стволи. Трѣбва да минатъ години докато зарастнатъ ранигѣ отъ робството и размирнитѣ времена. Но трѣбваше да пропжтуваме още часъ-два, за да навлѣземъ въ една мрътва площъ — площъ на ненадминато злодейство.

Изкачваме се на скалистия връхъ Каракая. Огъ тукъ се вижда пространство отъ десетки хиляди декари опожарена гора. Сиви стѣбла стърчатъ прави като хиляди скелети съ разперени рѣце, между тѣхъ други сж паднали безредно — стотици, хиляди, безброй. Вървимъ като презъ полесражение, кждето тази армия отъ свежи гигантски борове е обезглавена и паднала подъ ударитѣ на преминалъ врагъ. Какво богатство и какъвъ огроменъ, вѣченъ животъ лежи тукъ унищоженъ! Не! Това не е дълбока, незаличима рана отъ турското робство! Презъ последната война наши бѣгълци отъ фронта се скриватъ и живѣятъ тукъ въ непристѣпнитѣ дебри. Уми-

шлено или по невнимание единъ день тѣ запалватъ гората. Буйния вѣтъръ, който е духалъ, подема адския пламъкъ и го развихря съ страшна сила по всички посоки.

Вървимъ пеша като съ една рѣжа държимъ повода на мулето, което се обтѣга и не иска да ни следва. Презъ опожарената гора пѣтя ни препречватъ падналитѣ сухи дървета. Вървимъ и се възкачваме съ посока на върха Беслетъ.

Наближава вечертъта, вѣтъра свири около насъ и едвамъ уловимо като изъ подъ земята иде шумътъ на далечната, жива гора. Мѣстнитѣ водачи избързватъ предъ насъ къмъ една поляна — на синура между опожарената и запазена гора. Тамъ се виждатъ каракачански колиби, кждето споредъ начертания планъ ще преношуваме.

Срѣдъ тия върхове и гори, тукъ високо, близо до небето, каква радостъ изпитва човѣкъ подиръ уморителния пѣтъ, когато зърне далечъ димящъ куминъ, кждето огнище. Никога не бѣхъ попадалъ въ тѣзи временни, подвижни селения на каракачанитѣ. Ние виждаме тия бездомни хора навсѣкжде по пѣтищата, срѣщаме ги като керванджии, пастири или продавачи. Тъмночервената имъ носия въ форма на моряшка блуза и бъркания български говоръ — това сж впечатленията ни за тѣхъ, вѣчни пѣтующи пастири, остатъкъ отъ първичнитѣ човѣшки общества.

Смрачава. Мъглата започна да се издига тукъ-тамъ сѣкашъ изплуваше изъ необятнитѣ талази на океанитѣ гори. Ние приближихме каракачанското заселище. Огъ всички страни лаеха кучета съ басовъ, дълбокъ гласъ. Това

баучене, типично за нашите села, тукъ отеква въ далечината и ви говори за дивия, безлюденъ просторъ. Кучетата не лаятъ само по насъ — тѣ лаятъ цѣла нощъ срѣщу тъмнината, вѣтъра и неизвестността.

Първото впечатление бѣше рѣдката чистота около колибитѣ, макаръ наоколо да се движи добитѣкъ и да живѣятъ десетки хора. Посрѣщна ни като се олюляваше ту на едина, ту на другия кракъ главатаря или тѣй наречения кехая, бай Михалъ, облѣченъ спретнато съ чисти нови дрехи. Винаги той е облѣченъ така, защото нетовата работа е управителна, както по отношение петнаесетчленното мусейство, така и относно всичките колибари.

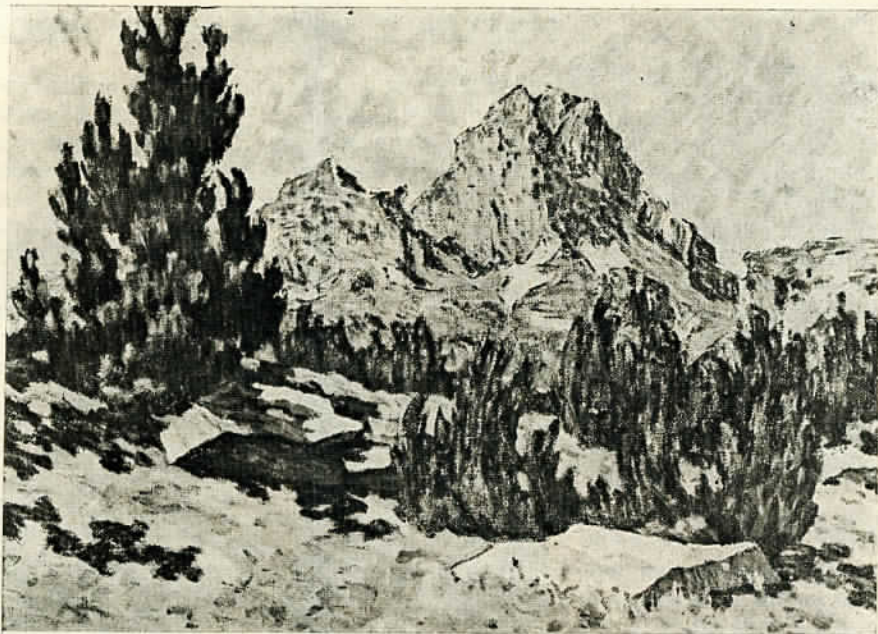
Влизаме въ колибата на бай Михалъ, сградена отъ голѣми разцепени буки и покрито съ дѣски. Преградена е на две — по-широкото отдѣление има огнище и подъ отъ грубо насечени дървета. На огнището, може-би, въ наша честь, кѣре котелъ съ месо и димътъ излиза ту изъ вратата, ту презъ пробелитѣ на дървенитѣ стени. Бай Михалъ, скръстилъ нозе, седи до огъня и държи въ скута дветѣ си внучета, ние се изтѣгахме колкото сме дълги, да си починатъ разнебитенитѣ стави, а наоколо стопанката на бай Михалъ и снахитѣ му шѣтатъ на лѣво и на дѣсно. Женитѣ и тукъ, у дома си, носятъ и познатитѣ накити и облѣкло. На главата шапка въ форма на пресеченъ конусъ, по-право на тенжура, обвита съ извѣзено покривало и висящи плетеници, едно облѣкло, което струва много повече отъ украшенията на нашитѣ градски жени.

Образцова чистота цари въ колибата на кехаята. Макаръ въ другитѣ колиби тази уредба и чистота да отстѣпватъ презъ колибата на тѣхния първенецъ, все пакъ може да се каже общо, че каракачанскитѣ колиби въ противовесъ на познатитѣ наши колиби, стоятъ по-високо, както по усетъ къмъ чистота, така и по нуждата отъ сносенъ, човѣшки животъ. Може би къмъ това ги е приучило постоянното скиталчество и добрия поминѣкъ, на който тѣ се радватъ.

Навѣнъ кучешкия лай, равномеренъ и безъ избухвания, продължава, но ухото така

свиква съ него, че той не дразни, а по-скоро звучи като нѣкаква дива мелодия, което докарва сънъ. Откъслечно дочуваме непонятния езикъ на каракачанитѣ, самия бай Михалъ дава нареждания предъ насъ все на своя езикъ, отъ който нищо не разбираме, но схващаме само заповедническия тонъ.

Сложиха вечеря. Не липсваше нищо отъ нашата царска трапеза: мастика, угасена съ студена вода, вкусна топла чорба и пържено месо. Следъ това все на сѣщото мѣсто женитѣ напослаха нѣколко реда нови кебета, каракачанска изработка, приготвени за проданъ. Ние лѣгаме, а върху насъ се слагатъ още черги и кебета, дебели повече отъ три прѣста. Защото вѣтъра и мъглата пронизва даже топлика на огъня.



Мальовица

акв. Хр. Йончевъ

Изкарваме юнашки сънъ, но настѣпило оживление ни събужда. Отварямъ очи — тъмно! Огъня освѣтява колибата и хвърга топлина къмъ лицата ни. Джобния часовникъ показва четири и половина. Нашитѣ каракачани не само сж станали, но навсѣкжде изъ колибитѣ кипи трѣскаво работа. Навѣнъ въ сѣседнитѣ колиби дочуваме какъ тупатъ сита: сѣятъ брашно, месятъ хлѣбъ. Стопанката на бай Михалъ шѣта изъ нашата „спална“, нарежда на неразбираемия си езикъ, а на огъня пакъ ври котела съ месо. Мжжетѣ, седнали или прави около огнището (бай Михалъ има нѣколцина синове), предятъ груби нишки, отъ които се тъчатъ прочутитѣ каракачански кебета. Нищо не стои, всичко работи. Нѣма

какъ и ние ставаме. И азъ си мисля: какъв честитъ животъ — безбурно, въ постояненъ трудъ и доволство, въ единение съ Бога и природата живѣятъ тѣзи хора. Ако къмъ всичко това се прибавятъ условия и възможностъ за духовно просвѣтление, ако каракачанитѣ се движеха и развиваха по законитѣ на културата, колцина биха ги последвали, кой не би замѣнилъ тежкитѣ градски дни съ тоя бодъръ, идиличенъ животъ!

Но тогава дали не би се промѣнилъ обитателя на тия колиби, какво би останало отъ него, отъ сегашния му видъ. Не сжествува ли сега затова, защото не се подава на прогреса и си остава такъвъ, какъвто е билъ праотеца му преди сто и двесте години. Бащата завѣщава на дѣцата си сжщия занаятъ,

сжщитѣ нужди. Никой не минава границитѣ, въ които се е движило предшествуещето поколение.

Трѣбва да забележа, че женския типъ у каракачанитѣ е по-съвършенъ, по-изразителенъ. Докато мъжетѣ иматъ наивни, тѣпи лица, женитѣ може да се каже повечето се отличаватъ съ истинска красота. Само въ погледа имъ свѣти полудивъ огънь.

Когато съмна, колибитѣ бѣха обсадени отъ мъглата. Студенъ, влаженъ вѣтъръ смразително духа, но ние трѣгваме. Изпращатъ ни добритѣ, смирени хора, а кучетата като въ припадъкъ тичатъ на всички страни съ бѣсенъ лай.

Л. Н. Вълчановъ

НѢКОЛКО БЕЛЕЖКИ ЗА ХИСАРЯ

Едва ли има друго мѣсто въ България, дето човѣкъ би могълъ да почувствува тъй силно величието на римско-византийското строително изкуство, както въ Хисаря, дето сж запазени още значителни оста-

тъци отъ яката византийска крепостъ. Но тука и най-ясно изпълва предъ очитѣ ни нехайството на българина къмъ старинитѣ, пълното незачитане на паметницитѣ отъ нашето минало, съ които е най-богата земята ни. До скоро тия хубави и величествени стени служиха за карьера на мѣстното и околно население: особено сж пострадали долнитѣ части на стениитѣ, които сж полесно достъпни; на много мѣста, поради изваждането на камъни и тухли, сж се образували голѣми дупки. Едва ли можемъ

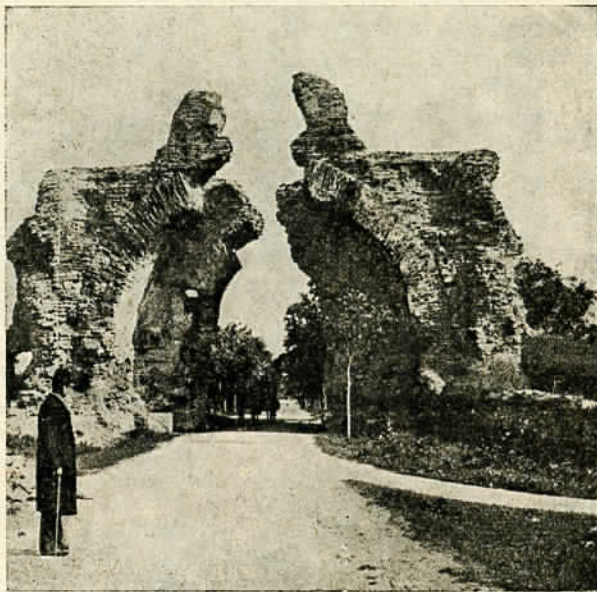
да се съмняваме, че при единъ по-силенъ земетръсъ стената надъ тия дупки окончателно ще рухне. Южната врата на крепостта, тъй нареченитѣ „Камили“, сжщо е заплашена отъ опасностъ: малката горна арка е въ такова състояние, че ще се срути въ скоро време, ако не се подкрепи своевременно. И за това не трѣбватъ голѣми средства: Хисарската община сама би могла да извърши тая работа, за да спаси една отъ най-импозантнитѣ развалини въ България.

Не може да има съмнение, че Хисарътъ съ своитѣ богати минерални извори е билъ обитаванъ още отъ най-старо време. За културата на Хисарската околностъ е много по-

учителна княжеската гробница, която се откри преди три години въ една могила при с. Дуванлий. Въ нея между другото се намириха: три риби отъ златна тенекия, златна диадема, три масивни златни гривни, краищата на които завършватъ съ змииски глави; масивна златна гривна за шия; златни обици, прѣстени и огърлица, златна кутийка, сребърно позлатена ваза, бронзови и глинени сждове и пр. Тая гробница е отъ първата половина на IV в. пр. Хр. Въ самия Хисаръ обаче остатъци отъ тая старо-тракийска епоха не сж още открити;

сигурно тоя културенъ пластъ лежи доста дълбоко.

Повече находки имаме отъ римско време. Въ два гръцки надписа отъ III в. сл. Хр., намирени въ Хисаря, узнаваме името на нѣколко тракийски села, които сж били разположени въ околността на Хисаря. Единтъ надписъ е билъ поставенъ отъ комархиитѣ *Зергла* и *Зеробаста* въ честь на филарха Аврели Кардектъ, заради неговото честно и



Камилитѣ

фот. Г. Трайчевъ

справедливо управление на филата Хебраиди. Другият надпис е издигнатъ въ честь на филарха Емилией Витисъ отъ селата *Ейтриза*, *Гейзагера* и *Бдекира*. Тия надписи ни даватъ сведения за устройството на Тракия въ римско време. Ние знаемъ, че Тракия е била раздѣлена на стратеги (воеводства), всѣко отъ които носѣло името на главното племе, което я населявало. Стратегитѣ били раздѣлени на по-малки административни и териториални единици, които се наричали фили; на чело на филата стоелъ филархъ. Филитѣ се разпадали на комархии, въ които влизали по-голѣми или по-малѣкъ брой села. Така напр. комархията Ейтриза е обхващала селата Ейтриза, Гейзагера и Бдекира.

Въ другъ твърде повреденъ гръцки надписъ, който сега е запазенъ въ двора на з. генералъ Марковъ, можахъ да прочета думата *коме* (село).

Другъ латински надписъ, намѣренъ пакъ въ Хисаря, представя надгробенъ паметникъ на нѣкой си Аврелий, синъ на Севтъ, ветеранъ отъ императорската конна гвардия; той е билъ по произходъ тракиецъ, както показва името на баща му Севтъ. Следъ като изслужилъ военната си служба, той се установилъ въ Хисаря, дето и умрѣлъ.

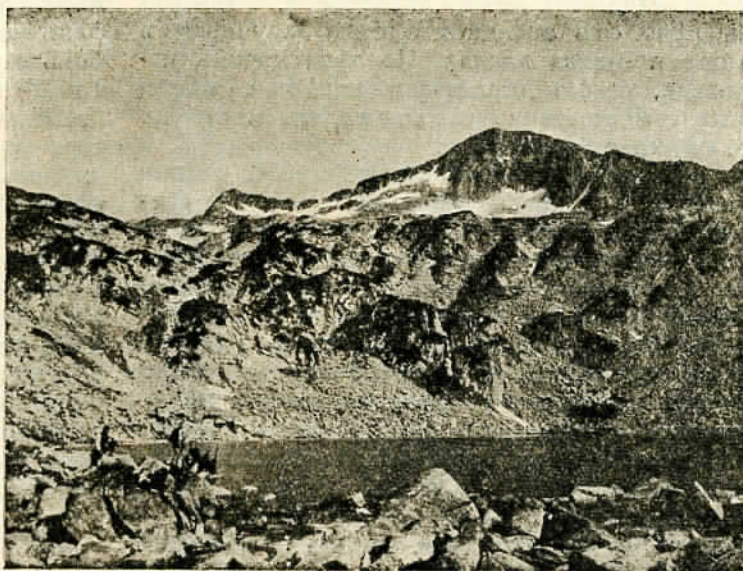
Въ римско време е била почитана и богинята Артемида (Диана); една оброчна плочка, въ която е представена Артемида, яхнала върху еленъ, е намѣрена преди години въ Хисаря; тоя интересенъ паметникъ ще бжде обнародванъ наскоро. Въ канцеларията на управлението на банитѣ е запазенъ и откъслекъ отъ мряморенъ релефъ, който е представялъ тройната Хеката, подземна богиня, богиня на луната и магесница. Интересъ представя и другъ гръцки надписъ отъ Хисаря, който ни учи, че тука е сѣществувалъ и храмъ на бога Аполонъ-лѣкаръ, види се, въ свръзка съ лѣковититѣ извори.

Най-после въ Хисаря е намѣренъ и единъ християнски надгробенъ паметникъ на нѣкой си духовникъ Флоренций, който ни учи, че християнството рано още хванало корени и тука; за откритата въ Хисаря базилика ще споменемъ по-долу.

Крепостнитѣ стени на Хисаря, дебелы отъ 2.50—3 м., образуватъ неправиленъ квадратъ, чиито стени се чупятъ на нѣколко мѣста. Северната стена е напълно разрушена; установено е обаче, че северната страна на крепостта е била защитена съ две успоредни стени, раздалечени една отъ друга на 10 м. На четиритѣ жгли на крепостта е имало

кули; кулата на сѣвероизточния жгълъ е била кръгла, на югоизточния — четирижгълна. Имало е кули и на нѣкои мѣста покрай стени (напр. на западната стена). Крепостта е имала три врати, най-важна отъ които е южната врата. Къмъ външната си страна тая врата е била запазена отъ две кули, които сега сж изчезнали. Въ лѣвото крило на вратата се намира стълба, по която човѣкъ може да се качи на горната площадка надъ вратата. Добре е запазена и западната врата; тя е по-проста, нѣма кули и декоративни елементи.

Стенитѣ сж градени отъ ломени камъни,



Голѣмото Бъндеришко езеро въ Пиринъ Фот. Батаклиевъ

тухли и хоросанъ и то така, че следъ пластъ отъ камененъ градежъ иде пластъ отъ 4 реда тухли (на по-голѣма височина 3 реда). Тухлитѣ сж голѣми (35 X 37 см.) и много добре изпечени; хоросанътъ, образуванъ отъ варъ, е смѣсенъ съ пѣськъ и натрошени на дребно керемиди или тухли; той е наслаганъ на дебелы пластове, особено между тухлитѣ. За изкачване на стенитѣ сж служили особени градени стълби, които сж запазени на нѣколко мѣста; тѣ иматъ форма на прилепени до стената арки, върху които се намиратъ стѣпалата.

Тоя начинъ на градежъ, който намираме въ Хисарската крепостъ, а сжщо и въ по-старата крепостъ на Паугалия (Кюстендилъ) е характеренъ за ранно-византийската епоха; тъй щото Хисарската крепостъ ще да произхожда отъ VI в. сл. Хр.

Около 100 м. на западъ отъ южната врата презъ 1909 г. бидоха открити основитѣ на църква — базилика отъ типа на Св. Климентъ въ Римъ. Тя се състои отъ три части:

главна олтарна част съ апсида, предверие (нартикъ) и дворъ. Дължината на църквата е 26'40 м., а широчината 11'30 м. Отъ разкопката се установи, че църквата е имала три строителни периода: „въ първия периодъ църквата е имала три кораба, раздѣлени съ два реда отъ по три стълба, а отъ страни на апсидата въ източната стена сж били отворени две врати. По-късно, въ втория периодъ, дѣсниятъ страниченъ корабъ е билъ отрѣзанъ и на мѣстото на стълбоветъ е била издигната масивна стена, която отъ това време е служила за външна южна стена на църквата. Още по-късно лѣвиятъ страниченъ корабъ е билъ съвсемъ отдѣленъ посрѣдствомъ слаба стена, издигната между стълбоветъ, а вратата на лѣво отъ апсидата е била запушена съ втора по-малка апсида. По този начинъ изглежда, че отъ страничния корабъ е направено самостоятелно отдѣление, въ което да се служи отдѣлно.“¹⁾

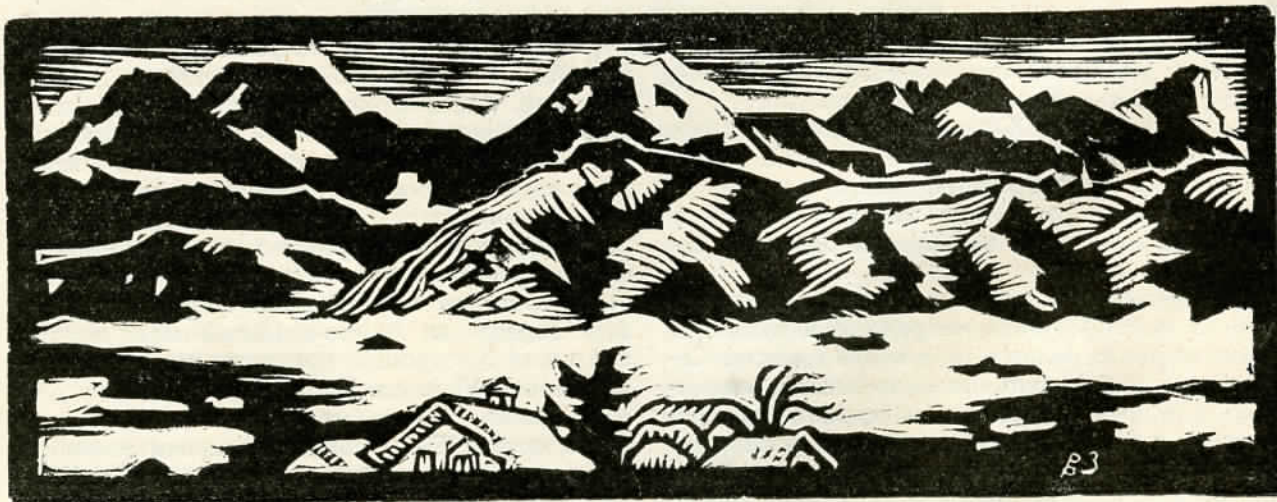
Базиликата е била градена отъ сжщия материалъ и по сжщия начинъ, както и крепостта. Покривтъ е билъ обикновенъ, дървенъ — покритъ съ керемиди; той не е ималъ нито сводъ, нито куполъ. Предъ апсидата се намира камененъ бордюръ, който е заграждалъ пространството, дето сж стояли пѣвцитъ и нисшето духовенство. Върху бордюра е имало ограда отъ орнаментирани мряморни плочи, нѣколко отъ които сж били открити при разкопкитъ и сега се пазятъ въ Народния археологически музей въ София.

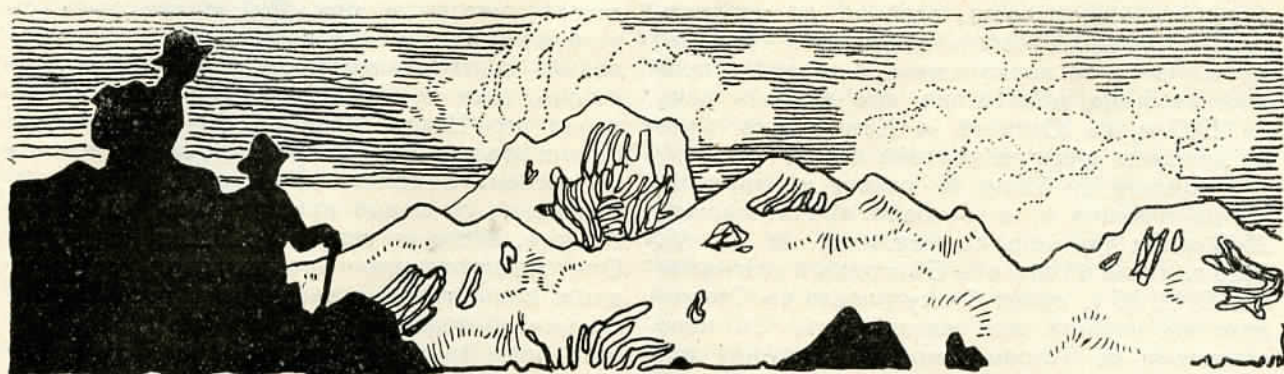
¹⁾ Ср. Б. Филовъ. Изв. на Българ. Археолог. Друж. II. 127.

Презъ 1921 г. въ една нива близо до срѣдата на източната крепостна стена е била открита частъ отъ основитъ на друга старохристиянска базилика, която е била по-голяма отъ описаната по-горе църква. До нея сж били намѣрени и остатъци отъ други постройки.

Тая пролѣтъ имахъ възможность да прекарамъ нѣколко дни на почивка въ Хисаря, дето намѣрихъ най-сърдечно гостоприемство въ хубавия, просторенъ и чистъ хотелъ „България“ на г-нъ Хр. Ганчевъ. Трѣбваше да констатирамъ съ тѣга, въ въ Хисаря не се обръща достатъчно внимание на стариннитъ остатъци, които се откриватъ случайно при землени работи; чувахъ дори, че напоследъкъ билъ намѣренъ единъ гръцки надписъ, който билъ счупенъ и унищоженъ отъ намѣрвача. Такъвъ вандализъмъ не бива вече да се търпи. Мисля, че е време да се образува и въ Хисаря едно археологическо дружество, което ще има за своя задача да буди интересъ къмъ старинитъ въ по-широкитъ слоеве на населението и да се грижи за запазване на новооткрититъ старини. Въ Хисаря има достатъчно интелигентни граждани, които биха могли да работятъ въ тая посока. Чувахъ съ задоволство, че зап. генералъ г-нъ Марковъ, който живѣе въ Хисаря, приготвя ново едно изучаване върху крепостта. Желателно би било сжщо да се приготи и една карта на Хисаря въ голѣмъ мащабъ, за да се нанасятъ върху нея всички случайни находки.

Проф. Г. И. Кацаровъ





ШАРЪ ПЛАНИНА

отъ Д-ръ И. Крайачъ

Шаръ планина е най-високата планина въ западната част на Балканския полуостровъ, която се намира орографски вѣнъ отъ Динарската планинска система. Тя се разпростира отъ североизтокъ къмъ югозападъ. Това направление е запазено отъ върха *Люботенъ* до върха западно разположенъ отъ върха *Караникола*, който е означенъ въ сръбската генералщабна карта 1:100.000, на листа за Призренъ, съ 2473. Планината заема дължина около 53.5 км. въздушна линия, считана измежду потока *Лепенецъ*, който се втича въ Вардаръ и Бродската рѣка при *Вранище* на днешната албанска граница. Отъ тоя връхъ направлението на Шаръ планина се извира почти точно къмъ северъ и се счита, че нейното било отива още 15 — 18 км. Между това въ своя югозападенъ дѣлъ Шаръ планина неосетно преминава въ *Рудокъ* планина и *Вратца* планина, и затова въ това направление нейното планинско било фактически се продължава до рѣката *Радика* съ още 25 — 26 км. По тая причина, ако не се придържаме строго за различнитѣ имена на отдѣлнитѣ малки планини, цѣлото това планинско било се простира 40 — 42 км., а може би и нѣщо по-вече. Главната частъ на това планинско било е заградена отъ рѣката *Радика* и чертата по Вардара до неговия изворъ. Споредъ старитѣ измѣрвания или старитѣ карти обозначенъ е за най-високъ връхъ *Люботенъ*, на когото височината е различно отбелезвана. Между това най-новитѣ измервания показватъ, че височината на планината расте колкото по вече се отива къмъ западъ и, че *Люботенъ* не е най-високия връхъ. Така напр. докато най-източния високъ връхъ *Люботенъ* по най-последнитѣ измѣрвания има 2496 м., връха въ центъра на върха *Бистра* има 2640 м., а въ най-западната частъ се намира връхъ *Турчинъ* планина (за който мѣстнитѣ жители ми казаха, че се нарича въ действи-

телностъ *Джинибегъ*), който въ картата е означенъ съ кота 2702 м. и споредъ днешнитѣ измѣрвания е най-високия връхъ отъ тая група. Въ ржце съмъ ималъ генералщабната карта 1:100.000 на западната частъ на Шаръ планина и то отпечатька на частъта съ *Качаникъ* до като най-западната частъ на тая планина е продължена на генералщабната карта 1:100.000 на листитѣ за Дебъръ и Призренъ. Картитѣ сж много хубави, изглеждатъ точни и се четатъ лесно; хоризонталитѣ имъ сж отбелезани на всѣки 20 м., за равнинитѣ — на 10 и 5 м., а хоризонталитѣ за всѣки 100 м. сж означени дебело, така че човѣкъ лесно се упжтва. На картата на проф. Цвиичъ 1:1.200.000 течението на рѣката *Радика* не е добре нарисувано, а извора на Вардара е поставенъ далеко на *Ханъ Мавровъ*. Въ сжщата карта югозападната частъ на Шаръ планина е означена като планина *Баба Хасанища*. каквото име между народа нѣма, а има името *Бадашища* и *Бабасанища* — второто име произнасятъ арнаутитѣ.

Изобщо взето Шаръ планина, по отношение на другитѣ планини въ насъ, има много високъ гребенъ, доста разклоненъ, съ много стрѣмни и дълги странични наклони, доста изпълнена съ вариации въ изгледитѣ и терена, като се почне съ много стрѣмнитѣ западни склонове на *Люботенъ* и се стигне до перпендикулярнитѣ стени подъ главния гребенъ на северната страна. Отъ друга страна изпълнени сж съ камѣни езерата на *Чаушища* и източния връхъ до нея, разкъртени сж западнитѣ склонове на Черния връхъ, а архитектуронски съвършено правилни сж каменитѣ кули на върха *Шилидже*. Може да се каже, че въ действителностъ Шаръ планина е лека за изкачване и ходене по нея, т. е. леко проходима, но съ много голѣми размѣри и височини. Въпреки че представлява грамаденъ масивъ, тя дава впечатление на низка

планина, защото често, особено въ централната и частъ, на самия най-високъ гребенъ, се намиратъ за краката меки, а за окото приятни пасбища, докато ние сме научени вече на 2300 м. въ Юлскитѣ и Камничкитѣ алпи да виждаме диви разкъртени скали.

Целта ми бѣше да посетя центъра на Шаръ планина и то особено връха *Бистра* 2640 м. За тая целъ се упжихме на 22. VI. 1926 г. после обѣдъ отъ Бѣлградъ и стигнахме на 23 VI 26 г. около 6 ч. сутринъта въ Скопие дето ме чакаше моя автомобилъ. Съ него стигнахме въ Тетово, кждето окръжния началникъ ме посъветва да посетя и връха *Люботенъ*, отъ който се виждали хубави панорами, а освенъ това по-вечето отъ туристите отивали на тоя връхъ. Отъ Тетово съ автомобиля стигнахме въ подножието на Шаръ планина въ разнината на Долни Пологъ и спрехме въ с. Доброще, дето е жандармерийския постъ. Тукъ къмъ насъ се присъедини жандармерийския приставъ съ два жандари и съ автомобиля стигнахме задъ с. *Вратница*, точно до Люботенската рѣка, отдето отидохме пешъ до с. Старо село. То е разположено на 900 м. височина. Тукъ ни изненада силенъ пороенъ дъждъ и ние бѣхме принудени да се подслонимъ въ училището докато престане дъжда. Тукъ се запознахме съ учителя г. Станко Ферланъ отъ Зегребъ, който е въодушевенъ туристъ и който самъ е обходилъ всички върхове на Шаръ планина до *Кобилчкия* проходъ, а презъ зимата съ ски е обходилъ западнитѣ разклонения на Люботенъ. Той се присъедини къмъ нашата група. Като отпътувахме отъ Скопие къмъ Тетово не можехме да наблюдаваме Шаръ планина, защото бѣше покрита съ мъгла, но като дойдохме при нейното подножие, можехме да наблюдаваме само върховетъ, които бѣха най-близо до равнината. За цѣлия масивъ на Шаръ - планина ми казаха, че зиме, когато е пълна съ снѣгъ, при ясни дни, е особено интересна и импозантна.

Тѣй като дъжда непрестанно валише отъ миналата вечеръ помислихъ, че ще престане скоро и затова тръгнахме отъ Старо село направо презъ гората къмъ староселскитѣ бачии подъ западния склонъ на *Люботенъ*. Дъждътъ продължаваше да вали, когато стигнахме до жандармерийската застава, която се намира подъ староселската бачия подъ *Люботенъ*. Тя е нова зграда прилична на планинска хижа, която се намира близо на 1650 м. височина. Това изкачване трая повече отъ 2 часа и половина и понеже дъжда продължаваше ва вали, решихме да продължимъ изкачването на другия день сутринъта. *Люботенъ* е най-източния връхъ на Шаръ планина съ отворено поле за гледане на

северъ, изтокъ и югъ. Той е свързанъ съ останалия гребенъ на планината съ една седловина съ направление северозападъ — югоизтокъ, така че Люботенъ стои перпендикулярно на Шаръ - планина. Отъ западната страна връха е много стрѣменъ, докато южния му гребенъ е полегатъ, а въ северното направление се спуща приблизително 42° къмъ седлото, което го свързва съ Шаръ планина. Отъ мѣстото дето пренощувахме се виждаше какъ главния връхъ се издига въ три голѣми почвени стѣпала, отъ които последното подъ връха е най-стрѣмното. На височината, на която се намирахме, имахме бистра вода отъ изворъ, който извира не доста високо на северъ отъ насъ подъ седлото на *Люботенъ*.

Следъ като преспяхме въ жандармерийския постъ, сутринъта рано тръгнахме за връха по гребена на едно отъ разклоненията и като държахме северно направление, отпавихме се къмъ главния връхъ, на който има пирамида. Още при изкачването времето бѣше облачно, а следъ като се хачихме на гребена появи се тъмна мъгла. Изкачването трая точно 3 часа безъ почивка. На връха се отморихме и чакахме да се разпрѣстне мъглата, за да получимъ какъвто и да било изгледъ отъ връха. Обаче изведнажъ се появи силенъ студень вѣтъръ, който духаше отъ северо-изтокъ, придруженъ отъ пороенъ дъждъ и който ни принуди да съберемъ нашитѣ вѣщи и съ най-голѣма бързина се спуснахме по стрѣмния северозападенъ гребенъ на Люботенъ до седлото, което прави *Люботенъ* съ останалия масивъ на Шаръ-планина. На седлото се отморихме, защото бѣхме закрити отъ жестокия вѣтъръ. Отъ седлото можехме добре да наблюдаваме структурата на *люботенския* масивъ. отъ кждето ясно се наблюдаваха трита му рѣба. Населението, въ голѣмата частъ арнаути, наричатъ връха *Люботрънъ*. Съ това име е познатъ и въ с. Рогачево и въ Старо село, които се намиратъ на южната частъ на Люботенъ, обаче останалитѣ села и въ Тетово го наричатъ Люботенъ. Името Люботенъ съ корена „lur„ би трѣбвало да значи мѣсто отъ дето отлично може да се гледа околността, както е тѣй въ действителность.

Седлото на което се спуснахме се намира на 2140 м. височина, доста по-високо отъ *Камничкото* седло. Дъжда продължаваше да вали, обаче мъглата се разпрѣсна подъ връха и на седлото и ние получихме доста добър изгледъ на Люботенъ и околността му. Отъ рѣба на седлото наблюдавахме Косово поле Къмъ южната страна се виждаше Тетовското поле, наречено *Доленъ пологъ*, което е по-близо до насъ, и по-далечното — Горенъ пологъ, намиращо се къмъ Гостиваръ. Виждаха

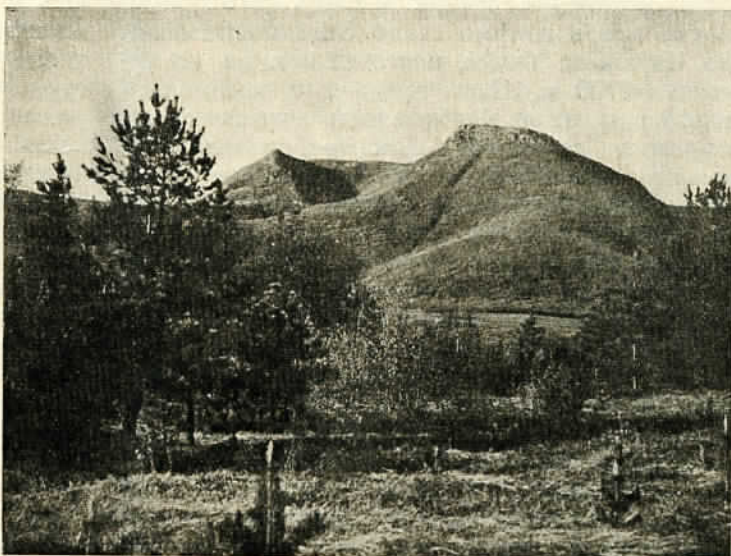
се сжщо планинските разклонения южно от *Суха Гора*, т. е. *Якупница* и *Голешница*, а към Албания се виждаше *Бистра* или по-право Рудска планина. Към един час после обяд дъжда престана и пекна хубаво слънце. Спуснахме се от седлото и придържайки се на височина 2203 м. се отправихме за върха Кула — 2314 м. Тук попаднахме на хубави зелени поляни, които бяха защитени от северния вятър и намърихме, че това място би било най-удобно за туристическа хижа.

Отивайки по нататък към върха *Кула*, дойдохме до шуплив терен, покритъ съ тънак слой земя и зеленина. От тук се откри голъм изгледъ към юг, но не можехме да определим дали това е Солунския заливъ или Тахинското езеро. Бързахме да стигнемъ в *Кула* за да видимъ планинското езеро подъ върха *Ливадица*, което носи сжщото име. От върха се откри изгледъ на особена, висока, планинска долина, заградена на северъ съ гребена на Шаръ. Въ дъното на тая долина се виждаше хубаво планинско езеро, въ което се вливаха отъ всички страни много потоци, извиращи отъ съседнитъ върхове. Езерото се намира на височина 2180 м. По-ниско отъ езерото се намиратъ изворитъ на Калугерската рѣка, която протича презъ с. Щръбче на северния склонъ на Шаръ планина.

От тук се отправихме за подножието на върха *Пирибегъ* — 2522 м. Не можехъ да науча какъ е произлезло това име. Подобно име въ Шаръ планина е и *Джинибегъ* — най-голъмия връхъ въ западната частъ на Шаръ планина. Въ това име може би се съчетаватъ две имена „джинъ“ и „бегъ“, дето „джинъ“ значи дивъ, огроменъ, поради което би трѣбвало *Джинибегъ* да бжде най-високия връхъ, което е въ действителностъ споредъ най-новитъ измѣрвания. Думата „бегъ“ е необикновена за означението на върха, а ако наистина значи връхъ, би трѣбвало да е взета отъ стария келтски езикъ преди дохаждането на славянитъ. Въ Франция днесъ думата „бегъ“ значи клонъ и остъръ връхъ, което е сжщото италианско название „весо“. Може би и отъ тамъ е нѣмската дума „Berg“ и югославянската „Вег“. Ако това е истина, то *Пирибегъ* би значило връхъ, който напестано го „передъжда“, което за насъ бѣше фактъ, защото той непрекъснато бѣше покритъ съ най-гъсти и най-черни мъгли. Тамъ се образуваха черни гъсти облаци, които затулиха слънцето и ни принудиха да се спускаме надолу, така, че

при здрачъ бѣхме на 1450 м. височина при долнитъ беловишки бачии, дето пренощувахме на рогозки.

На сутринта се изкачихме подъ върха *Пирибегъ* (2522 м.), а после го заобиколихме и се спуснахме на седло 2325 м. високо, презъ което тече р. *Габровица*, която излиза въ равнината при с. *Доброце*. Отъ седлото на западнитъ разклонения на *Пирибегъ* назъртваме въ широка долина отъ Шаръ планина, която се ограничава на северъ съ седлото, на което стояхме, а отъ северъ я фланкираше единъ голъмъ и длъгнестъ гребенъ — на дължина 2.5 км., съ най-висока



Витоша — Копитото

фот. Мишо

точка 2510 м., а задъ него три други върха, отъ които втория бѣше Езерска Чаушица, а третия, въ форма на рогъ или конусъ, бѣше връха *Бистра* — 2640 м. Отъ западния склонъ на *Пирибегъ* се вижда *Пашина планина*, върху която стърчи острия връхъ *Джинибегъ*, на картата нареченъ *Турчинъ планина* — 2702 м. Опжихме се напредъ подъ върховетъ, покрити съ огромни камани, които сж се срутали въ древнитъ геоложки периоди и се надвесихме надъ долината наречена *Езерна*, която се намира на височина 2100—2500 м., и е затворена отъ югъ съ в. *Каменица* — 2260 м., а отъ западъ съ хребета, който свързва тоя връхъ съ *Езерска Чаушица*. На това място решихме да се постави втора туристическа хижа.

От тукъ се опжихме за върха *Езерска Чаушица*, името на което произлиза отъ турската дума „Чаушъ“ — която значи страже т. е. името на върха ще бжде „*Стража надъ езерото*“, което се намира въ подножието на

тоя връхъ. Отъ върха се вижда Яжиначкото езеро, което народа въ югозападнитъ села нарича Доброшко езеро, поради селото Доброше, което лежи въ южното подножие на Шаръ-планина. Отъ езерото изтича потокъ, който минава презъ с. Яжинце. Къмъ западъ се вижда най-високия връхъ на централната частъ на Шаръ планина — върха Бистра (2640 м.). На западната частъ на хребета е върха Ко-нюшка (2481 м.). Насрѣща ни, въ южно направление се виждаше върха Куджбаба (2522 м.), който въ картата е отбелезанъ съ името Кучибаба. Отъ върха се спускаме въ котловината на югъ и слизаме 1000 м. по-ниско. По тоя стръменъ склонъ наблюдавахме останки отъ нѣкогашни глечери и следъ като преминахме презъ голъмо стадо овце достигнахме до Чаушката бачия, която се намира на височина 1700 м. Шаръ планина е планина съ голъми размѣри. Климатътъ ѝ е чувствително по-топълъ по южнитъ склонове, отколкото на хърватскитъ алпи и се увѣрихъ, че зелената трева достига до самия връхъ Бистра на височина 2600 м. Освенъ това намѣрихме отровни змии на височина 2300—2400 м. което за мене бѣше необикновено, защото на Велебитъ тѣ не живѣятъ на по-високо отъ 1500—1600 м. На другия день срещнахме диви кози. Характерно е, че Шаръ планина има голъми пространства покрити съ пасбища, а гори рѣдко се срѣщатъ. Цѣлата Шаръ-планина туристически не е изслѣдвана, защото до преди две години не е имало гаранция за живота на пѣтниците и туриститъ. Самото Люботенско седло е служило за преминаването на качацитъ отъ косовското поле за Шаръ-планина къмъ Качаникъ. Опасно е било минаването и презъ в. Кобилица, дето още се виждаха гробовѣтъ на ония, които тукъ сж били обрани, убити и следъ това закопани. По думитъ на единъ старъ овчаръ, тамъ сж загинали по-вече отъ 80 души.

Въ недѣля, 27. V. 1926 г., въ 6 ч. сутринята потеглихме изъ Чаушката бачия за главния гребенъ на Бистра, като се придържахме къмъ страничния гребенъ, който се спуща отъ в. Бистра въ долината на потока съ сжщото име. По-вече отъ два часа се изкачвахме изключително въ мъгла, и едва когато достигнахме на 2100 м., мъглата започна все повече да се разрѣдва. Следъ $\frac{3}{4}$ часа пѣтъ стигнахме подъ самия гребенъ, на който се издига като конусъ в. Бистра. Въздушното отдалечение отъ бачията, дето пренощувахме, до в. Бистра е около $2\frac{1}{2}$ к. м., на която дължина отговаря изкачване на 1000 м. Тукъ, подъ самия връхъ, се отморихме и за $\frac{1}{4}$ часа стигнахме до в. Бистра. Отъ него тоя пѣтъ имахме чудесни изгледи къмъ всички страни и, което най-вече ме интересуваше, можахъ да

разгледамъ по-нататъшния гребенъ на Шаръ-планина до Черния връхъ.

Пѣтуването бѣше леко, а слънцето топло грѣеше, докато подъ насъ на височина 2000 м. се разпростираше море отъ мъгла, която покриваше всичко до хоризонта на северната и южна страна; върховетъ на Шаръ-планина стърчаха надъ него, както и всички други върхове по-високи отъ 2000 м. Колкото по-вече се приближавахме къмъ изворитъ на р. Бистра, гребена се снишаваше и достигна до 2400 м. Областътъ на извора на р. Бистра е голъма и доста широка, и не много дълбока котловина, която на северъ се затваря отъ главния гребенъ на Шаръ-планина, а отъ югъ и западъ съ гребенитъ на разклоненията, на които се намира в. Куджбаба. Въ тая котловина има три малки езера, отъ които сигурно дветъ не пресъхватъ. Тукъ сжщо намѣрихме за удобно да се построи хижа, отъ която би могло да се предприематъ леки изкачвания до в. Бистра, Черни връхъ и в. Куджбаба. Следъ като разгледахме севернитъ склонове на Черния връхъ (2587 м.), упѣтихме се за него. Обаче мъгливѣтъ започнаха наоколо да се издигатъ и изведнажъ стана хладно. Намислихме да се опѣтимъ за Рогопечъ дето да пренощуваме. Въ това време мъглата на западната страна на Черния връхъ се разпрѣстна или по право разпукна и ясно видѣхме подалечния гребенъ на Шаръ-планина съ в. Кобилище 2526 м. и кобилищкото седло, презъ които води пѣтъ за жандармерийския постъ подъ него. Народъ нарича Черния връхъ и околността съ името *Дойранъ*. Западнитъ поли на Черния връхъ сж разкъртени, а самия той се състои отъ бѣлъ камъкъ, така че името му не е произлѣзло отъ неговата боя. Отъ него се виждаше и върха Шилидже, който въ картата не е означенъ, и на който името, вѣроятно, прилиза отъ това, че по него стърчатъ много камъни въ форма на шила. Отъ Черния връхъ преминахме кота 2310 м., а отъ тамъ презъ кота 2228 м. по южнитъ склонове на *Сердарица* се спуснахме по пѣтъ, който отива презъ кобиличкото седло за жандармерийската станция, намираща се на височина 1600 м.

За дветъ главни шаръ-планински езера, т. е. ливадичкото и яжиначкото, сжществуватъ вѣрвания и твърдения, които повече се отнасятъ до яжиначкото езеро, а именно, че два или три дена преди да се промѣни времето на дъждъ или снѣгъ всички села, разположени югоизточно отъ Шаръ планина чакъ до Тетово, чуватъ редовенъ подземенъ тън-тежъ. Подземното бучение продължава 8—10 секунди и се повтаря презъ $\frac{1}{4}$ до $\frac{1}{2}$ часа всѣки день и нощъ. Нѣкои твърдятъ, че то продължава и по нѣколко минути непрекъснато.

Югоизточната част на Шаръ планина е пълна съ много или малко фантастични спомени за Крали Марко.

Разрушената кула подъ Орашя народа и днесъ нарича Маркова крепостъ, а на върха и днесъ се намиратъ развалини отъ черква и гробове, а подъ тѣхъ въ долината, народа твърди, че е сжществувалъ цѣль градъ.

Въ с. Рогачево се говори за Марковата стѣпка, а въ с. Раотинци на Вардара твър-

дятъ, че находящата се при селото пещера е изсѣчена отъ него съ единъ замахъ на сабята. Въ Качаникъ се говори, че тамъ е била битката на Крали Марко съ Муса Кесаджия, и че тамъ че намира гроба на последния, който се пази и до днесъ отъ единъ ходжа.

Превель отъ „Hrvatski Planinar“

Д-ръ Тулешковъ

СЪНКАТА НА ПЛАНИНАТА

Планинитѣ, разтлѣли масивнитѣ си тѣла върху равнинитѣ на земята и издигнали въ всемира чела, иматъ сѣнка, както всички издигнати и огрѣни предмети. Обаче, поради огромността си, тѣхната сѣнка не винаги пада въ сгодно мѣсто за да бѣде видена добре. Тя се открива върху бѣлата мъгла, която се стели презъ тихитѣ зимни дни надъ равнинитѣ и всѣки, който обича слънцето и го намира въ планината презъ такива дни дълго може да наблюдава сѣнката на планината, доста подробна, да се шири подъ нозетѣ му, бавно да се разтѣга при залѣзъ, да се удължава и да изчезва въ мрака на вечерята, или по обратенъ редъ да се свива, намалява при изгревъ.

При залѣзъ, небесния лазуръ чезне въ пурпура, който се разлива на западъ. Неволно човѣкъ се спира, уморенъ отъ дневния си пжтъ и приковава погледа си къмъ него — красивия край на хубавъ день. Въ началото запада е леко желтъ, заруменява все повече и повече и когато царя на деня хвърля последния си погледъ къмъ насъ, огнена червенина, каквато само небето е виждало върху си, го обгръща, която не следъ дълго изчезва въ нощния мракъ. Небето тъмнѣе надъ главитѣ ни, блѣсти съ сребриста свѣтлина къмъ западъ и съ едва доловима зеленина се слива съ най-високитѣ жълтеникави багри на вечернитѣ зари. Спремъ ли погледа си на изтокъ ще видимъ сжщитѣ цвѣтове на залѣза разлѣни и върху него, но при по-внимателно взирание лесно ще се долови разликата. Неговата синина незабелезано допира на хоризонта съ желта ивица, бавно се издига тя и неусетно се прелива въ розова, която става по-интензивна и доста бърже преминава въ пурпурна линия, не еднакво издигната надъ хоризонта и рѣзко преминаваща въ синьо-виолетова стена. Цѣлия редъ отъ цвѣтове чезне съ напредването на нощта и бавно се издига надъ хоризонта; синьо-виолетовата имъ основа се разлива и съ изчезването на червенината на изтока и запада изгубва се и тя.

При изгревъ явлението се повтаря по обратенъ редъ.

Произхода на заритѣ се дължи на дългия пжтъ, който преминаватъ слънчевитѣ лжчи презъ низкитѣ пластове на атмосферата при изгревъ и залѣзъ. Тѣ губятъ голѣма частъ отъ себе си и то неравномѣрно. Повече се поглъщатъ синитѣ лжчи отколкото червенитѣ. Независимо отъ това тѣ претърпяватъ и отражения въ пластоветѣ, отъ които се състои земната атмосфера.

Това което става на изтокъ при залѣзъ се дължи на явленията, които ставатъ на западъ. Въмѣсто да дамъ сухи обяснения ще опиша това, което наблюдавахъ на 4 януарий 1925 г. Връщахъ се отъ Витоша следъ чудно хубавъ слънчевъ зименъ день. Бѣхъ надъ 1500 м. височина, когато слънцето клонеше къмъ западъ. Доле презъ цѣлия день се стелеше мъгла и покриваше цѣлото софийско поле. Върху бѣлия вуалъ на полето се забелеза синя сѣнка, насочена къмъ изтокъ. За пръвъ пжтъ виждахъ сѣнката на Витоша. Тя ставаше все по-дълга, прорѣза петната отъ разлѣлия се въ мъглата димъ на голѣмия градъ, бавно достигна до Балкана, и сѣнката на Черни-върхъ първа напусна равнината на мъглата и попѣпли по плещитѣ на северната си съседка, въ основитѣ на в. Мургащъ, и най-последъ дойде до хоризонта малко на дѣсно отъ него. Границата на сѣнката бѣше пурпурна: тукъ се смѣсваха червенитѣ лжчи на слънцето съ синьо-виолетовия на сѣнката, а розовата граница, преминаваща въ желта, бѣше образъ на зарята отъ западъ, хвърленъ върху небесния фонъ на изтокъ. Пурпурната граница се издигна по-високо и стана по-разлѣна. Тя ограничаваше контуритѣ на сѣнкитѣ на всички планински вериги, задъ които потъна звездата на деня.

Фламарионъ въ книгата си L'atmosphère пояснява, че сѣнката на върха Риги падала върху планината Пилатъ, разположена на западъ отъ Риги, на другата страна на Люцернското езеро.

Сънката на планината може да падне и върху близко стоящата стена отъ мъгла, каквато обикновено се влачи по гънкитѣ ѝ или въ подножието ѝ. Въ такъвъ случай лжчитѣ които падатъ върху воднитѣ капчици на мъглата се пречупватъ и при подходящъ жгълъ на гледане сънката е обрната съ ореолъ отъ цвѣтни лжчи, които правятъ явлението извънредно красиво. Въ този случай имаме така нареченото Брокенско явление, придружено съ въздушенъ спектъръ. Брокенъ е името на най-високата планина въ Харцъ, въ околността на ХанOVERъ. Издигнатата е 1100 м. надъ морето и отъ върха ѝ се открива равнина съ 280 кил. надлъжъ; заемаща почти двадесетинката отъ Европа. Ето какво казва пжтешественика Ханъ за него, разказа на който е даденъ въ горе поменатото съчинение. Явлението е било наблюдавано на 23 май 1797 г. Следъ като той се е качилъ повече отъ тридесетъ пжти на върха, ималъ щастието да наблюдава следното: слънцето било изгрѣло преди четвъртъ часъ, при едно сурово време; вѣтъра духалъ къмъ западъ и влачелъ прозрачни пãри, които не се били още превърнали на облаци. Къмъ четири часа и четвъртъ, пжтникътъ забелѣзалъ въ тази посока една човѣшка фигура съ огромни размѣри. Единъ тласъкъ на вѣтъра отнелъ шапката на туриста, той повдигналъ ржката, и гигантската фигура направила сжщото движение. Ханъ направилъ веднага друго дви-



Брокенско явление

жение като се навелъ, и то било възпроизведено отъ сънката. Пжтникътъ повикалъ тогава още едно лице. И двамата се изправили на сжщото мѣсто отъ кждето се виждало понапредъ видението, отравили погледи къмъ Achtermanshohe, но нищо не видѣли. Малко следъ това, две колосални фигури се появили

по тази посока, възпроизвеждали движенията на наблюдателитѣ, после изчезнали.

Брокенското явление е наблюдавано и на много други планини. Имахъ случай да го наблюдавамъ и у насъ, на Витоша, макаръ и въ не толкова ефектна форма. На 19 януарий 1925 г. къмъ 18 часа безъ четвъртъ бѣхъ подъ село Бояна, на връщане отъ Витоша. Отъ заранята надъ полето се разливаше облачно море. Къмъ 16 часа то се разпръсна на малки облачни фандаци, които бавно се издигаха на горе. Слънцето бѣше превалило Витоша и полето бѣше въ нейната сънка. Облачетата бѣха обвити съ златистъ ореолъ и осѣяни съ петна отъ всичкитѣ цвѣтове на спектъръ. Единъ снопъ лжчи се изплъзваше върху в. Копитото. Върху тъмата и облачетата се очертаваше сънката на върха почти

двойно по голѣма отъ него. Тя бѣше синя, очертана съ златистъ ореолъ примѣсенъ съ цвѣтоветѣ на спектъръ. Облачетата намиращи се въ сънката, бѣха сиви, до като огрѣтитѣ отъ слънцето се проектираха на синия небесенъ фонъ съ всичкото богатство на блѣсъкъ и цвѣтове, които природата може да даде.

П. Пауновъ

ДРУЖЕСТВЕНЪ ЖИВОТЪ

Избраното от XX редовенъ дружественъ съборъ Централното Настоятелство се конституира както следва: председателъ Архитектъ Георги Козаровъ, подпредседателъ Никола Галчовъ, секретаръ-касиеръ Василь Христовъ, редакторъ Д-ръ Иванъ Велковъ, домакинъ Борисъ Кертевъ и съветници Иванъ Раевъ, Миланъ Кузовъ и Илия Антоновъ. Последниятъ обаче подаде оставка и вмѣсто него въ настоятелството ще влезе първия запасенъ членъ — Боянъ Начевъ.

Централното настоятелство поемайки ржководството на дружеството е напълно увѣрено, че то ще намѣри единоклудната подкрепа отъ страна на всички клонове за постигане на цѣлния придобивки за туризма. То обича да вѣрва, че еднакво както въ най-големия, така и въ най-малкия клонове, другаритѣ сж проникнати отъ желанието, подобно на добрия стопанинъ, не само да поддържаме въ добъръ редъ изграденото, но и да го разширимъ и го издигнемъ по-високо. И колкото по-широко разпространимъ туристическото дѣло и колкото по-високо го издигнемъ въ обществото, толкова по-вече туристическото движение ще печели привърженици и циментира своитѣ основи. Съ пълна вѣра за добри успѣхи Ц. Н-во апелира за най-тѣсно сътрудничество и по-голяма отзивчивост на поканитѣ му, условия, отъ които зависи правилното развитие на всѣка една обществена организация. Условно горния апелъ, ние сме сигурни, че Б. Т. Д., отдало всецѣло своето внимание на една творческа систематична дейност, еднакво въ планината, града или селото, ще закрачи бързо по своя ясно начертанъ до сега пжтъ. На него престои хижестроителна дейност, уредба на спални маркиране пжтища, издаване пжтеводители, популяризиране българската природа у насъ и въ чужбина и редъ други културни мероприятия, които изискватъ минимумъ енергия и съсредоточеност, за да не допуснемъ отклонения, които биха отвлекли вниманието ни и отниматъ напразно малкото ни и скъпо време, което жертвуваме за разпространение на туристическата идея.

Въ този родъ на мисли новото Ц. Н-во изпраща на всички клонове своитѣ пожелания за добра работа за успѣха на туристическото дѣло.

Централното Настоятелство е решило и презъ тази година да подържа съвмѣстнитѣ заседания съ Ц. Н. на Ю. Т. С. На 4 май се е състояло първото събрание, въ което сж били избрани комисии по спалнитѣ, печатната пропаганда. Обмисленъ е билъ въпроса за бждешето хижестроителство. Въ свръзка съ горното решение възложено е на председателитѣ на дветѣ дружества да определятъ исканията, които да се предяватъ на респективната власт, съ огледъ на планинското хижестроение и запазване горската разстителност.

Варненския клонъ съобщава, че членове на тамошното арменско туристическо дружество носили дружествената значка и на запитването отъ кжде сж се снабдили тѣ отговорили отъ Ц. Н., което разбира се не отговаря на действителността.

По този случай Ц. Н. обръща вниманието на клоноветѣ, че съ значки трѣбва да се снабдяватъ само дружествени членове и то срещу представяне на членска карта. Освенъ това Ц. Н. реши да се помолитъ респективната власт да вземе мерки за покровителствуване на дружествената значка като отличителенъ белегъ за дружествени членове. За резултата клоноветѣ ще бждатъ своевременно уведомени.

Въ Ц. Н. се намиратъ достатъчно количеството малки дружествени значки, каквито клоноветѣ могатъ да си доставятъ само срещу предварително внасяне стойността имъ — 15 лв. парчето.

Ж. п. спирки не издаватъ билети съ 50% намаление. При завръщането отъ излетъ до Бѣла група членове на Гор. Орѣховския клонъ сж се качили на влака на спирка Косово, кждето чиновника отказалъ категорично да ги снабди съ половинъ билетъ, като имъ заявилъ съ такива билети да се снабдятъ на гара Тръмбешъ. На последната гара, обаче поради късия престой на влака групата не е могла да се снабди въобще съ билети и поради това освенъ таксата, членоветѣ сж били глобени. По този поводъ клона и Ц. Н. сж направили постжпки за отмѣненето на глобата. Въ отговоръ на това Главната Дирекция на Б. Т. Ж. съ писмо № VIII — 41 — 382 отъ 14 V т. г. съобщава, че спирка Косово не е издала билети съ 50% намаление, понеже спиркитѣ не издаватъ такива, а само съ пълни такси, което трѣбва да бжде известно на всички. Гара Тръмбешъ не е издала билети, поради малкия престой на влака и въ никой случай влакътъ не е могълъ да се задържи само заради снабдяване пжтниците съ билети. Въпросътъ е трѣбвало да се уреди въ влака, като се събератъ следуюемитѣ се такси безъ глоби, които сж били събрани незаконно и за връщането на които Дирекцията е наредила нужното.

Горното се довежда до знанието на всички клонове и членове, за да иматъ предвидъ, че спиркитѣ съгласно пжтничката тарифа не издаватъ билети съ 50% намаление.

Новъ клонъ. На 22 май т. г. въ Пашмаклий се я образувалъ новъ клонъ отъ Б. Т. Д. Назованъ е „Карлъкъ“. Избрано е и временно управително тѣло.

Карнобатския клонъ „Чолж Кавакъ“ е уредилъ презъ Великденскитѣ празници четиридневенъ излетъ съ маршрутъ Сарамбей — Лжжана — Юндола — гара Бѣлово. Излета посетенъ отъ 32 души.

Пернишкия клонъ „Голо Бърдо“. Презъ периода 10 мартъ — 10 май клонътъ е устроилъ 8 официални излета изъ Люлинъ, Витоша и Голо Бърдо, вьнъ отъ неофициалнитѣ групови излети, които се предприематъ отъ членоветѣ всѣка седмица. За отбѣлзване сж следнитѣ излѣти: 1) на 27 мартъ до мѣстността „Кракра“, притежание на клона. На излета участваха по-вече отъ 1000 души, на чело съ минната музика. Залесяването въ последствие продължи до 4 май т. г. т. е. около 1½ мѣсеци; всѣки день група отъ по десетина членове работеше на „Кракра“. Засядени сж тази година около 20 хиляди борчета и 750 явори. Засѣтата площъ досега вѣоколо 30 декара. Започнато е ограждането и планирането на бърдото, прокарването на алеи, чешма, за да се обърне следъ време въ единъ великолепенъ паркъ. 2) На 8-и май се състоя груповъ излетъ до мѣстността „Ранчово градище“ въ „Голо Бърдо“. Присжтствуваха 35 души членове и гости. На тоя излетъ, следъ направенитѣ предварително проучвания се каптира водата на единъ изворъ и се построи чешма. Каптажа и резервоара сж въ бетонъ, а чешмата въ каменна зидария. Необходимитѣ материяли и сечива бѣха изнесени на коне. На сжщото мѣсто клона започна да строи землянка за около 30 души, която да служи за подслонъ при лошо време. 3) Агитационата седмица клона изнесе сполучливо — държаха се две беседи: сказка „Излети изъ Пиринъ съ (свѣтливи картини) отъ Ст. Брѣчковъ“ „Ползата отъ залесяването“ отъ Инж. Брокъва.

Записани сж нови 50 членове и толкова абонати на списанието „Бълг. Туристъ“. Общия брой на членоветѣ сега е 80 души.

Проектиратъ се срещи съ софиянци и дупничани на „Живата вода“, и друга въ Перникъ съ кюстендилци. Датитѣ на тѣзи срещи ще се съобщатъ на време.

Отпуски на чиновниците от Б. Н. Банка. По повод едно нареждане от Централното Управление на Б. Н. Б. съ което се забранява на чиновниците да напускат седалището на банката без разрешение и че всяко отсъствие въ празничен ден от седалището ще се счита като домашен отпуск Ц. Н. направи постъпки за отмяне на това нареждане, въ резултат на което Б. Н. Банка е издала следното окръжно № 14703/88 от 2 V т. г.: „съобщава се на банковите клонове и агентури, че банковите служители, включително директорите и агентите, могат да отсъствуват от седалището на банката през недѣлните и празнични дни, без да се има за това специално разрешение и без да имъ се счита това отсъствие като домашен отпуск при условие: 1. тѣзи отсъствия да не се въвеждат въ система. 2. Едно от началствующите лица винаги да остава въ седалището на банката и 3. За всяко отсъствие вън от района на банката да се съобщава на Ц. управление за знание“.

Старо-Загорския клонъ „Сърнена гора“ на 30 април т. г. е навършил своята петгодишнина от основаването. При организационно събрание, станало на 30 април 1922 год. съ присъствието на 28 души клонътъ е запалил първия жертвен огън на туристическото огнище. И отъ тогава до днес Старо-Загорския клонъ „Сърнена гора“ крепне и издига все по-високо своя културен пламък. Първото клоново настоятелство се е състояло: председател Борисъ Фетфаджиевъ, подпредседател Стефанъ Минковъ, секретаръ Христо Мъниковъ, касиеръ Петъръ Петковъ Сяровъ, фотографъ Стоянъ Стояновъ, съветници Стайко Стоевъ и поручикъ Поповъ. Въ края на 1922 год. клонътъ е броилъ общо 92 члена, въ 1926 год. — 155 члена, отъ които 98 мъже, 57 жени. Излетната дейност на клона се е състояла въ опознаване на околните мѣстности и въ нѣкои по-дълги излети изъ Балкана, Родопите, Рила и Пиринъ и два задгранични до Виена и Цариградъ. Маркиранъ е пътя до Старо-Загорските минерални бани презъ Кара Северия. Въ просвѣтно отношение сж държани всяка година по нѣколко сказки, вечеринки и срещи. Въ града сж поставени две витрини, едната въ града, другата на гарата. Въ последно време заедно съ клона отъ Ю. Т. С. е открита туристическа спалня въ клона на дѣвическата гимназия „Пансиона“ съ 16 добре обзаведени легла. Заедно съ юношите се работи за разхубавяване на Аязмото. Турено е начало за албумъ „Сърнена Гора“ и създаване на една геоложка и разстителна сбирка. При клона е създаденъ фото „Сърнена Гора“, който ще приготвя снимки отъ околността и ще открие една туристическа изложба на 23 октомврий т. г. Събиратъ се сведения за издаване пжтеводителъ за градътъ и околността му.

Въ последно време въ клона се забелезва едно значително увеличение числото на членоветъ.

На 5 юний клонътъ ще има излетни среща съ клоноветъ отъ Южна България на мина „Марица“.

Отъ 14 до 31 августъ се устройва голѣмъ излетъ изъ Родопите, Пиринъ и Рила, а отъ 21 августъ до 4 септемврий — излетъ изъ Странжа планина. Желаетелите членове на Б. Т. Д. да посетятъ тѣзи мѣста да съобщатъ на клоновото настоятелство,

Пловдивски клонъ „Калояновъ връхъ“. Годишното събрание е станало на 27. февруарий т. год. въ присъствието на дружествения председател г. Илия Антоновъ. Споредъ отчета, къмъ тая дата клонътъ има 235 напълно изправни членове, отъ които 50 дами.

Презъ отчетната година сж предприети 26 излети. Презъ м. мартъ 1926 год. клонътъ е участвувал въ срещата на гара Раковски, а презъ м. априлъ с. г. е уредилъ въ Пловдивъ конференция на съседните клонове, на която сж говорили председателътъ

на Д-вото г. Антоновъ и клоновиятъ членъ г. Д-ръ Алакс. Пѣевъ, секретаръ на мѣстното археологическо дружество. Дружествениятъ съборъ въ гр. Самоковъ е билъ посетенъ отъ значителенъ брой клонови членове — делегати и гости.

Къмъ Д-вото клонътъ е изправенъ, а списанието Български Туристъ се получава отъ всички членове. Развитата дейност е скромна, но сочи известно засилване. Главната целъ, която клонътъ си поставя за близкото бждеще, е построяването на туристически домъ въ града, на най-живописното мѣсто — Сахатъ Тепе (Часовнята). За издигането на тази постройка — на 150 кв. м. — ще се работи заедно съ юношите. Фонда „Туристически домъ“ при клона има, къмъ края на м. февруарий 50,570 лв. наличностъ.

Новото настоятелство, въ съставъ: председател Д-ръ В. Пѣевъ, Подпредседател Ат. Антоновъ, секретаръ Г. Шивачевъ, касиеръ К. Константиновъ и съветници М. Табахъ, Б. Бойкиновъ и Д-ръ Н. Каравановъ, работи въ досегашния духъ, при близко сътрудничество съ юношите-туристи и съ Археологич. Д-во въ градъ. Продължава се пласирането на билетите отъ томболата, която наскоро ще се тегли и се работи за подготвяване построяването на Дома. Клонътъ е билъ представенъ — съ делегати и гости — на събора въ Плевенъ, а до края на м. априлъ сж устроени 4 излети, посещавани срѣдно отъ по 10 души. Единъ отъ тѣзи излети е среща въ Търново-Сейменъ, където се разгледа дневния редъ на Плевенския съборъ и се реши свикването на среща презъ м. юний въ Чирпанъ, за възобновяване клона. За засилване излетната дейност на клона, която за сега е незадоволителна, както и за привикването населението на града къмъ по-близко общуване съ природата, ще трѣбва дълго да се работи. Въ тази насока — за отпочване по-системна и широка дейност — се правятъ известни усилия.

На 8 май е станало освещаването на малката хижа при Юрукъ-Аланъ, съградена отъ юношите отъ Пловдивъ, а именно отъ групата „Гущери“. Малка горска сграда, тази хижа може да приютва около 20 — 30 человекъ. Кръстникъ на хижата е билъ уважавания отъ всички „Калоянецъ“ Д-ръ Василь К. Пѣевъ. Това дѣло на младитѣ ще улесни значително преминаването на красивитѣ Родопски кътове.

Ямболския клонъ „Кабиле“ е уредилъ на 22 Мартъ беседа, на която члена З. Измирлиевъ е говорилъ за *Рила и Рилския манастиръ*, придружена съ свѣтливи картини.

Банския клонъ „Елъ-Тепе“ има следното настоятелство: председателъ Ив. Вапцаровъ, търговецъ, подпредседателъ Бор. Г. Колчаговъ, чиновникъ консорциума, секретаръ Г. Д. Кожухаровъ, еван. пастиръ, касиеръ Ел. Д. Бизева, учителка, домак.-библиотекаръ А. Н. Балевъ, учителъ, съветници; А. Ив. Коювъ, учителъ, Ст. Б. Поповъ, учителъ, Борисъ Икономовъ, чиновникъ.

Сжщиятъ клонъ е уредилъ на 26 и 27 мартъ излетъ до хижа „Бъндерица“, а на 27 априлъ до мѣстността С. Варвара, където на този денъ става съборъ и се събиратъ жители отъ всички селища на околията. Уредени сж били 2 сказки на тема „Предсторията на туризма въ България и нашата сжщностъ въ светлината на религиозно-мистичните учения и науката“. На втория денъ на Великденъ вечерта се е състояла зелена интимна вечеръ. Наскоро ще се поставятъ пжтеуказатели въ Пиринъ и ще се построи една колиба или землянка при Василашкото езеро въ Пирина.

Тревненския клонъ отъ Ю. Т. С. е лишенъ за текущата година отъ правото на намалено пжтуване по Б. Д. Ж., а така сжщо да заплати въ троенъ размѣръ следващитѣ се превозни такси за 18 души отъ Стара Загора до Тревна (всичко 3240 лв.), защото

злоупотребилъ съ даденото общо разрешение и далъ увѣрениа на нечленове. Като се съобщава това, предупреждаватъ се клоновеѣ на Б. Т. Д. да бждатъ много внимателни и бдѣтъ де не ставатъ подобни нарушения, които биха се отразили зле върху цѣлата ни организация.

Сливенския клонъ „Българка“ е избралъ следното настоятелство: председателъ Георги Гюлмязовъ, подпредседателъ Стоянъ Николовъ, секретаръ Стефанъ Михайловъ, касиеръ Георги Стефановъ и домакинъ Василь Славовъ. Клонътъ се приготвя да изгради туристически домъ на „Хамамъ баира“, отъ дето се откриватъ чудесни изгледи, както къмъ града и Синитѣ камъни, така и къмъ цѣлото Сливенско поле. Излетната дейность се е значително засилила презъ годината. Заедно съ ловната организация ще се поправи туристическата хижа при *Давулитъ*. Освенъ това при *Демиръ Капия* се намира държавенъ спасителенъ домъ. Той се намира покрай пѣтя Сливенъ — Елена. Съ поправката на този домъ клонътъ ще се снабди съ разкошна хижа въ недрата на Балкана.

Въ края на отчетната година клонътъ е броилъ 146 члена. За излетитѣ изъ Сливенския балканъ е изработена подробна карта отъ дружествения членъ г. Гюлмазовъ.

Врачанския клонъ „Веслецъ“ е ималъ на 27 мартъ своето годишно събрание. Въ него сж били избрани за почетни членове на клона инженеръ Владимиръ Орозовъ и архитектъ Петъръ Дограмаджиевъ. Избрано клоново н-ство: предс. арх. П. Дограмаджиевъ, подпредседателъ Никола Липовански, домакинъ-библиотекаръ Стефанъ Алексиевъ, касиеръ Ив. Ст. Цековъ, секретаръ-дописникъ Димитъръ Тодоровъ, домакинъ на дома Василь Д. Атанасовъ. Съветници: Надя Пенчева и Тодоро Орозовъ. Освенъ това къмъ настоятелството има придадена увеселителна комисия и строителенъ комитетъ.

На 10 априлъ клонътъ е отпразднувалъ празника на залесяванетоъ съвмѣстно съ учащитѣ се, армията и гражданството въ мѣстността „Калето“ до туристическия домъ. Следъ отслужване молебена желающитѣ граждани посадиха дървчета.

Клонътъ е изпатилъ обширенъ отчетъ за своята дейность, който тукъ поради липса на мѣсто не може да се помѣсти. Даваме само извадки.

Отъ отчета се вижда голѣмитѣ трудности при изграждането на величественъ туристически домъ, гордостъ на града Враца и на туризъма въобще. Туренъ основенъ камъкъ на 2 августъ 1925 г., на 8 ноемврий 1926 г. предъ очитѣ на хиляди граждани, учащи се и армия, подъ булото на гжстата мъгла се откриватъ вече въ построения домъ салонъ и бюфетъ. Тукъ би трѣбвало да прибавятъ къмъ дарителитѣ на хижата отъ 1925 год. и тѣзи отъ 1926 год. Въ златната книга на клона сж записани: Т. Балабановъ, София — 10000 лв., Ив. Койчевъ, аптекаръ — 14000 лв., Ив. Симеоновъ, аптекаръ — 5000 лв., Д. Савовъ, София — 5000 лв., Ст. Хр. Савовъ — 5000 лв., Бр. Бешовишки, София — 2 куб. м. дъски, Борисъ Ц. Тодоровъ — 2000 лв., Т. Вълнарввъ — 2000 лв., една кола и др., Ст. Т. Начовъ — 3000 лв., П. Петковъ и С-ие София, единъ електрически полюлей Океанъ Начовъ, Методи Маждраковъ, Чиновническото К. З. Д-во, Йото Мазаджиевъ, Павелъ Патевъ, Асенъ Ц. Мумджиевъ, Димитъръ Роджовъ, Кмета с. Галово, Анто Бояджиевъ, Стефанъ Георгиевъ, Никола Липовански, П. Занкина Липованска, Георги Ц. Тодоровъ по 1000 лв. Геню Мановски — 1000 лв. Марко Георгиевъ, Д-ръ К. Партовъ, Цв. Заковъ по 500 лв. Христо Георгиевъ отъ Мездра 4 каменни колони, Косто Кр. Кочевъ — единъ шпоръ, Цено Андровъ 500 тухли, Георги Андровъ 1000 цигли, Мичо Йоловъ и синове, София — единъ електрически гло-

бусъ, Асенъ Боневъ и П. Недковъ — две врати, Пейко и Тодоръ Орозови безплатно изработване на желъзарията, Д-ръ Георгиевъ и Д-ръ Стойчевъ по 1000 л., Смиловъ 500 лв., Т. Станковъ 500 лв., Ангелъ Филиповъ $\frac{1}{2}$ м.³ дървенъ материалъ, Кравовъ 300 лв., Пор. Остриковъ 300 лв., Ал. Мечкарски, Д-ръ Панчевъ, Андрей Николовъ по 1000 лв., Д-ръ Боневъ 500 лв., Д. Сараджовъ, Буко Леви, Хр. Ив. Йоцовъ, инженеръ Дандаловъ по 500 лв., Ив. Вишински 2000 лв., Начевъ-Гутурановъ 2000 лв., Н. Роджовъ една каса гвоздеи и др., П. Милевъ 1 каса гвоздеи, Ц. Дуранковъ 1 к. гвоздеи, отъ Застрах. д-во „Слънце“ безплатна застраховка на дома, Алекси Начевъ 2000 лв. безлихвенъ заемъ.

На всички дарители тукъ се изказва публично туристическа признателность и благодарность.

При строежа на хижата особено много заслуги има инженеръ Вл. Орозовъ, който влагайки своитѣ знания, умение, предприемчивость и настойчивость е могълъ да доизкара туристическия домъ до положение да бжде вече използванъ.

Въ домътъ се уреждатъ въ празнични дни забави, а на 7 мартъ т. г. и радио концертъ отъ електро-инженера Д. Буневъ. Отъ градинско увеселение въ парка при баня Вършецъ клонътъ има приходъ 12 хиляди лв.

Отъ 21 май до 3 юний е била уредена въ града туристическа изложба въ свръзка съ отпразднуванетоъ 51 годишнината отъ геройската смъртъ на Ботевъ.

При отбиване временната трудова повинность е изработенъ 900 м. пѣтъ до дома.

Отношението на клона съ мѣстнитѣ културни и обществени организации сж най-добри и приятелски. Съ мѣстния клонъ отъ Ю. Т. С. клонътъ е билъ въ пълно разбирателство. Съ него сж маркирани пѣтищата до Вола, Рѣчка и Леденика.

Въпреки лошитѣ условия клонътъ е могълъ да устрои 6 еднодневни, 3 двудневни, 1 тридневенъ и единъ 10 дневенъ излетъ.

Предприетото отъ нѣколко години залесяване на мѣстността Калето е продължило и презъ 1926 г. Клонътъ има около 150 декара засадена площъ.

Клонътъ брой 154 напълно редовни членове. Финансово положение:

Приходъ 433,842 лв.

Разходъ 428,436 лв.

Отъ Врачанската окр. постоянна комисия сж отпуснати 70 хиляди лв. Отпуснатитѣ отъ М-вото на просвѣтата 15 хиляди лв. сж били заличени отъ финансовата комисия.

Дѣлото на Врачанскитѣ ни другари може да служи за примеръ на всички клонове. Тѣ ни показва какво може да направи енергията и настойчивостьта на отдѣлния човѣкъ. Хвала имъ!

Плевенския клонъ „Кайлъшка долина“ е избралъ за председателъ П. Караивановъ, подпредседателъ Вл. Цвѣтковъ, секретаръ Д. Тошковъ, касиеръ Капитанъ В. Бейковъ, домакинъ, ржководителъ на постройката архитектъ Хр. Дандаловъ, колекторъ-фотографъ Ал. Недковъ, зав. излетитѣ Г. Цачевъ, дописникъ Д. Бърдаровъ.

Туристически спални. Спалната въ *Банско* ще се помѣщава въ прогимназията и ще разполага съ мѣста за около 40 души общо. Ще бжде открита къмъ 5 юлий т. г. Интересующитѣ да се отнасятъ до настоятелството на тамошния клонъ „Елъ-Тепе“.

Спалната въ *Разлогъ* ще се помѣщава въ основното училище при пазаря — срещу т. п. станция. Ще бжде открита отъ 15 юлий т. г. до 31 августъ включ. и ще разполага съ мѣста за 15 души. Интересующитѣ се туристи да се отнасятъ до съдържателя на кафене „Български туристъ“ — г. Лазаръ х. Ангеловъ — срещу т. п. станция, у когото ще бжде ключа на спалната.

ВЕСТИ И БЕЛЕЖКИ

ДА ПАЗИМЪ ПРИРОДАТА

Горо ле, горо зелена,
Пжтя ми не е отъ тука,
Ама отъ тука ще мина.
Че имашъ сѣнка дебѣла,
И бистра вода студена.

Думата ни е за запазване нашата българска природа отъ това безмислено и хищническо нападение насочено къмъ нея или отъ дърварина, или отъ ловеца или пъкъ отъ скитници по планинитѣ и полята (това не сж туристи!), които ще оставатъ купища буклуци и вестници дето стануватъ или пъкъ нехайно ще разхвърлятъ главни отъ огъня посредъ гората или нивята.

Ако направимъ едно сравнение съ положението на горитѣ отъ преди 15—20 години и сега ще трѣбва да се ужасимъ. Тамъ кждето се издигаха вѣковни буки сега драки и хрусталаци служатъ за убежище на намалалия до минимумъ дивечъ. А ако продължава да се развива така ловното дѣло у насъ паралелно съ дърварското, не ще е далечъ времето, когато въ споменитѣ и баснитѣ ще се говори за мечката, вълка и лесицата и само въ народнитѣ пѣсни ще останатъ зеленитѣ буки и студенитѣ извори.

Ето що срещаме въ единъ наскоро издаденъ позивъ отъ Дупнишкия клонъ „Рилски езера“ къмъ гражданитѣ и учащата се младежъ на града.

„Горитѣ сж сжпъ природенъ даръ, съ които щедро е надарена нашата *Татковина*, но тя може и жестоко да бжде наказана отъ сжщата тая природа за неумѣло и неразумно отнасяне къмъ тоя нейнъ даръ. Подобна опасностъ — да изпитаме жестокитѣ удари на тая природа, не само че сжществува, но все повече и повече се приближава и ако не се взематъ на време мѣрки, пълното бедствие отъ ежегодния неурожай вследствие завличането на плодородната земя е неминуемо. Нимасж нуждни доказателства за това? Нима не се вижда какъ горитѣ въ България все повече и повече се намаляватъ, пустѣщитѣ мѣста се увеличаватъ, и свързанитѣ съ това неплодородия се чувствуватъ все по-силно и по-силно? Погледнете на какво прилича града ни при пороенъ дъждъ, особено при улицитѣ съ наклонни спускове и край рекитѣ, за да се убедите въ нашия повикъ! Грамадни пороища затлачватъ съ своитѣ наноси на едни мѣста тия улици, а на други сж образували въ тѣхъ дълбоки ями, които грозно зѣятъ и увреждатъ на доброто движение. Качете се на който щете отъ околнитѣ хълмове и погледнете насреща!... Вѣрваме скоро да се откриятъ предъ Васъ тжжнитѣ картини на опустошението, които безмилостната българска ржка е направила! А така ли е било нѣкога? Много наши, изминали вече своя пжть граждани, съ прискърбие и сега още спомнятъ и посочватъ за ония къшккове, сега пустини, кждето се е разнасялъ нѣкога веселия екъ на безгрижието!... Край селата картината е още по-поразителна. Тамъ отъ буйнитѣ нѣкога гори сж останали жалки останки на заклеавели хрусталаци“.

Не по добро е положението на дивеча. Ония животни, които успѣватъ да избѣгнатъ отъ ловеца и се скриватъ въ непристѣпнитѣ усои ще бждатъ про-

гонени отъ виковетѣ и гърмоветѣ съ пушки и револвери на забравили се отъ хубоститѣ на природата — незнамъ какъ да ги нарече — екскурзианти, весели компании, некултурни хора. Но само това ли е. Ако потърсимъ пѣстървата, царица на нашенскитѣ риби, кжде ще я намѣримъ вече. Покрай монастиритѣ и курортитѣ сж се навѣдили специални доставчици да я ловятъ, които не гледатъ нито сезонъ нито средства за ловидба. Най-рационалното имъ средство е бомбата или пъкъ натѣпкано лимонадово шише съ негасена варъ. Съ тези своего рода контрбандисти власта едва ли ще може да се справи. Съ бомби сж нападани Старо-планинскитѣ и Родопски реки, но и всички езера въ Рила.

Най-горчива е обаче сждбата на цвѣтята. За тѣхна защита нѣма законъ, нѣма правилникъ. Всѣки е свободенъ да напълни торби съ еделвайси.

Крайно време не, ами безкрайно е вече да се търпи тази вандалщина, тази слободия. Дългатъ на всѣки културенъ човѣкъ къмъ запазване природнитѣ красоти на родината и общественъ дългъ. А дългътъ на насъ туриститѣ е да подадемъ ржка на намъ сроденитѣ организации и ржка за ржка да заработимъ за запазване нашитѣ планини отъ обезлесяване, нашия дивечъ отъ изтрѣбване, нашитѣ цвѣтя отъ довършване.

З. В.

Банско е най-близкия и красивъ градецъ до Пиринъ. Той е единчкия изходенъ пунктъ до Централния му дѣлъ. Свързанъ е съ редовни автомобилни съобщения съ гара. Изворитѣ (Симитли) на тѣсноколейната линия Радомиръ—Петричъ и съ гара Лжджене, последенъ пунктъ на полуноормалната линия Сарамбей—Лжджене (Чепинско). Градътъ е отлично осветленъ съ електричество. Гости отъ вѣнъ могатъ да намерятъ удобни и хигиенични квартири за лѣтуване при много ефтини наеми. Желаящитѣ квартира могатъ да се отнесатъ за сведения до съюза отъ Българ. туристическо д-во „Елъ тепе“ въ града.

Близко до града се намиратъ красиви мѣста за разходка и почивка. На 2 км. югозападно отъ града, въ лѣво отъ пжтя за „Бъндерица“ и „Елъ тепе“, всредъ чудно хубава борова гора се намиратъ хладни минерални извори, кждето уморения туристъ може да направи освежителна баня. Близостъта на боровата гора до града прави въздуха чистъ и свежъ, напитокъ съ боровъ дѣхъ. Човѣкъ се чувствува бодъръ, леко се диша.

Туристическата кооперация е снабдена съ всички нуждни за туриста и сезона предмети. Туристи, купете си всичко необходимо отъ кооперацията — ул. Солунъ № 25.

Редакторъ: Ив. Велковъ

Печатница „Родопи“ на Тод. Клисаровъ — София, Ц. Самуилъ, 50