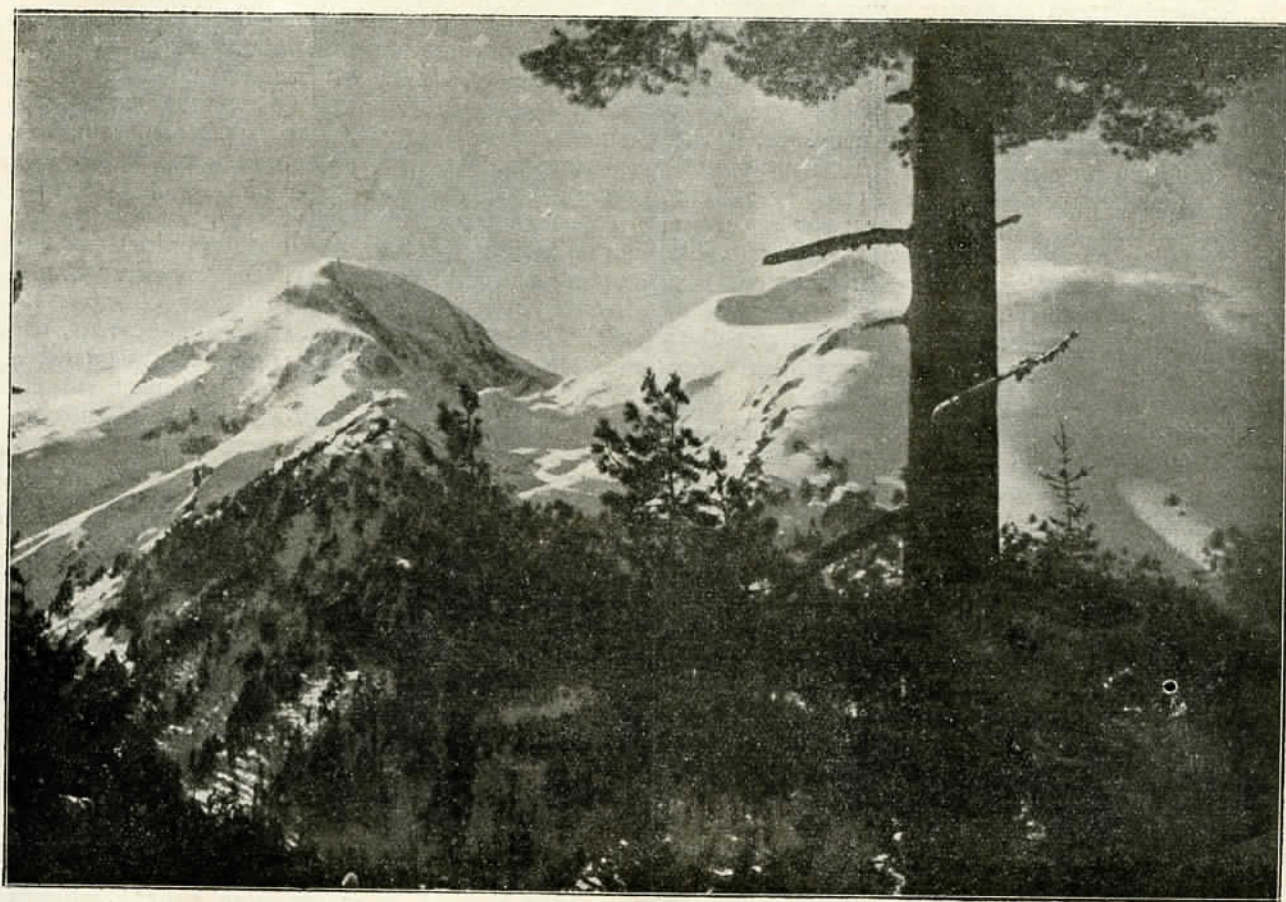




Год. XIX. Апрель, 1927. Кн. 4.

# Български турист



ПИРИНЪ — ЕЛЪ-ТЕПЕ

## НА СКИ ИЗЪ ПИРИНА

На Майя

Банско. Подпиринско градче, съ около 5000 души население, което още отъ турско време се е отличавало съ родолюбието си. Има около 800 къщи, особениятъ архитектуренъ стилъ на повечето отъ които бие на очи. Широкитъ стрехи, зографисанитъ или чисто баданосани фасади, еркеритъ, джамлъцитъ и високитъ тежки порти носятъ безспорно чисто български характеръ. Нерѣдко се срѣщатъ обаче и остри, макаръ и не до тамъ стрѣмни покриви, на две води, както се изрѣзватъ специалиститъ, които напомнятъ много швейцарския стилъ къщи. Изглежда че сходството на климатическитъ условия е наложило своитъ изисквания и върху архитектурния стилъ на постройкитъ. Дано само при бждещата регулация на града не се посегне поне върху по-интереснитъ отъ тия старинни български архитектурни паметници. Въ града има фабрика за производство на дървени столове и пр. Благодарение на мѣсторазположението си Банско има всички условия да стане въ бждаще голѣмъ планински курортъ. Въ това направление сж насочени усилията на банскалии. Липсватъ само евтини и удобни съобщителни средства, а въ бюджета за 1927 година не се предвижда кредитъ за продължение работата по желѣзопътната линия Лжджене-Юндола-Якоруда-Банско! Градътъ има своя електрическа юзина на р. Дамяница, която набавя необходимата електрическа енергия за освѣтлението на града и къщитъ.

Банско и отстоящия на 6 километра отъ него Разлогъ сж въ вражда отъ незапомнени времена. Банскалии се смѣтатъ за неоправдани поради това, че гр. Разлогъ е избранъ за седалище на административнитъ власти. Отъ своя страна пъкъ Разлогъ ненавижда Банско поради по-благоприятното му мѣстоположение. Може да има и други, неизвестни мене причини. На всѣки случай фактъ е, че Разлогъ се стреми да отбива вълнитъ туристи, които всѣко лѣто атакуватъ Пиринъ отъ Банско, като ги пращатъ да изкачватъ Елъ-Тепе отъ къмъ Даутовъ връхъ. Нещастнитъ измамни туристи не само, че удължаватъ безцѣлно маршрута си, но трѣбва да пжтватъ изъ най-безводната частъ на Пиринъ, да умиратъ за капка вода! Разложчани се присмиватъ на банскалии за пиянството имъ — което не ще да е по-малко и въ Разлогъ — като казватъ, че сж се въздържали да пиятъ вода отъ страхъ да не имъ спрѣла юзината. Нека обаче се надѣваме, че тоя антагонизъмъ, който отдавна не е добивалъ външенъ изразъ, ще изчезне съ времето съвсемъ.

Въпреки увѣренията на балканджитъ, че времето е хубаво, единъ само погледъ къмъ забуления въ тежки, оловени облаци Пиринъ ни караше да свиваме недоволно устни и да се сърдимъ на късметя си. Поради несигурното време решихме да не тръгваме за Бъндеришката хижа, а да направимъ единъ пробенъ излетъ до мѣстноститъ „Икрища“ и „Ечмишъ“, въ дѣсно отъ Бъндерица, подъ севернитъ склонове на Тодоринъ връхъ.

Подраганили, ние поехме единъ добре отжпканъ дърварски пжтъ по дѣсния притокъ на Бъндерица. Отъ рѣката нѣма ни следа: тя тихо си тече подъ дебелия снѣжно покривало, отъ никого несмущавана. На западъ се трупатъ грамадни вълни, тъмни тежки облаци, предвестници на буря. Тишина. Мрътва е гората. Зимниятъ ѝ покой не смущава сега нито пѣсенята на птицитъ, нито веселото бѣбрене на потока. Мълчаливо крачимъ съ скитъ нагоре, недоволни отъ себе си и цѣлия свѣтъ: да биешъ два дена уморителенъ, скученъ пжтъ, да си всрѣдъ Пиринъ и да не можешъ да видишъ нищо друго, освенъ снѣгъ и мъгла. Но лѣхна вѣтъръ, боровитъ клони се раздвижиха, гората запѣ и презъ подплашенитъ, гонени отъ вѣтъра облаци, почнаха да проникватъ до насъ слънчевитъ лжчи. Следъ малко по ведрото небе нѣмаше ни облаче. Развеселихме се, пъкъ даже почувствувахме и гладъ! Разположени подъ сушината на единъ боръ, Тошо реже хлѣбъ и жамбонъ, а Кольо и азъ ядемъ лакомо и се смѣемъ, че въ желанието си да ни угоди Тошо едва сварваше да хапне. Най-сетне разбра играта и самъ се смѣ на залисията си. После всички констатирахме, че при липса на вода, компотътъ отъ дюли билъ цѣла благодать.

Съ подновени сили тръгнахме отново. Слънцето пече силно и безжалостно обагрятъ лицата ни. Снѣгътъ почва да лепи и се събира на були подъ скитъ Качването почна да става уморително. Пжтътъ продължава да вие нагоре. Изкачваме бавно най-стрѣмния презъ тоя день наклонъ и отведнажъ се намираме на една хубава, възголѣмичка поляна, цѣлата обградена съ гжста иглолистна гора и изобилно къпана отъ слънчевитъ лжчи — Икрища Следъ нѣколкочасовия сѣнчестъ пжтъ изъ гората невикналитъ на толкова свѣтлина очи се приковаватъ отъ картината, що се изпречва отпреде ни: Елъ-тепе — върхътъ на буритъ — въ всичкото си великолепие и царствено усамотение се издига мощно предъ насъ и, струва ни се, толкова близо, че нѣколко крачки само да направимъ презъ гората и ние ще се

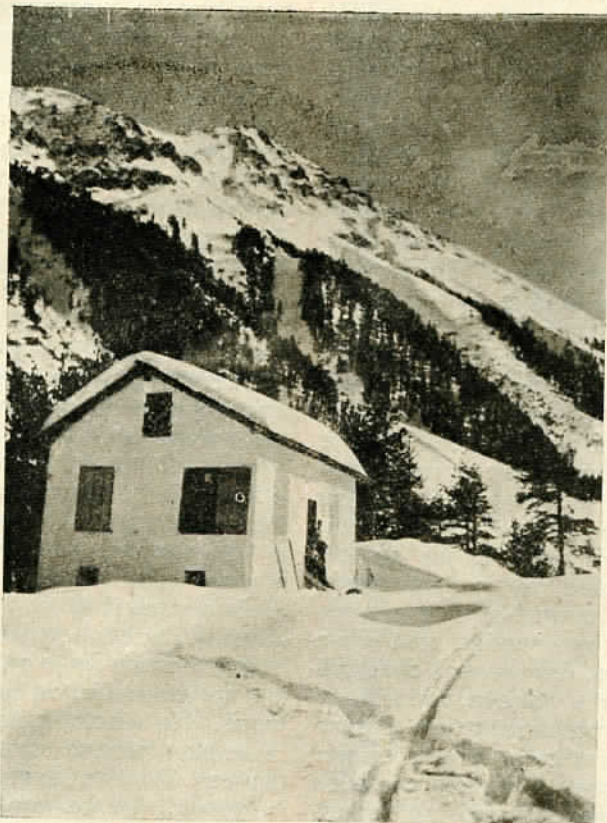
намеримъ въ подножието му. Ето отвеситѣ надъ Казана, а срещу тѣхъ Кутела. На югъ и въ лѣво издига снага Тодоринъ връхъ. Стоимъ съ зяпнали уста и не можемъ да се нагледаме на това чудо на зимната природа. Кольо ни извади отъ очарованието, въ което бѣхме попаднали. — „Следъ четвъртъ часъ сме на „Ечмишъ“; отъ тамъ гледката е по-хубава“.

Отново сме на пѣтъ между изправени по дветѣ ни страни, като шпалиръ борове. Върхътъ се скрива задъ тѣхъ, но близката възможностъ да го видимъ следъ малко още повеличественъ, ни кара да напрѣгаме последнитѣ си сили. Ето ни и на Ечмишъ — малка площадка, съ връхче на северната си страна и тукъ-таме по нѣкой окастренъ боръ, въ самото подножие на Тодоринъ връхъ. Подъ насъ е долината на Бъндерица, посрѣдъ която се очертава въ снѣга като тънка ивица пѣтя за хижата. Отсреща е Елъ-Тепе, блѣстящъ съ ослепителна свѣтлина подъ мартенскитѣ слънчеви лъчи. Прозрачни снѣжни виелици, подобно на малки немирни деца, се гонятъ по върховетѣ. Кутела пѣкъ противопоставя своята целомждрена снѣжна покривка на изденитѣ отвесни, тъмни стѣни на Елъ-Тепе и Казана. По въ дѣсно личи мѣстото на Баюви дупки, а по-нататкъ се издига конуса на Даутовъ връхъ. Кольо е заетъ съ снимкитѣ си, а Тошо и азъ изкачваме връхчето и погледътъ ни се плъзга на северъ по девствената иглолистна гора, стига Банско, всрѣдъ което се издига кулата на часовника, прехвърля полето, спира се за мигъ върху червенитѣ покриви въ Разлогъ и се мъчи да отгадае по нѣкой познатъ връхъ отъ Великата Рилска Пустиня, която заприщва хоризонта ни на северъ. Като омагьосани, отново обръщаме очи къмъ Елъ-Тепе. Вѣтърътъ фучи и свлича снѣга по планинитѣ. Деятелността му е особено усилена отъ къмъ Казана, дето по тоя начинъ се складиратъ запаситѣ вода за презъ лѣтото. Като си помислимъ само, че

утре-другиденъ ще се боримъ съ него, на пѣтъ за върха, трѣпки ни побиватъ.

Но време е за връщане. Свличаме вжженитѣ подплъзници отъ скитѣ, пристягаме раницитѣ съ поясоцитѣ, за да не ни биятъ главата при неизбежнитѣ падания при спускането и хукваме надолу. Пѣтътъ е замръзналъ и скитѣ бѣгатъ като луди. Дърваритѣ, които ни виждатъ да хвърчимъ по нанадолнището се превиватъ отъ смѣхъ. За по-малко отъ часъ сме надъ Банско.

Благодарение на това, че г. Вапцаровъ бѣ изпратилъ раницитѣ и одеалата ни съ дърварски кола, ние нѣмаше защо да бързаме и



Хижа Бъндерица

затова на другия день потеглихме за Бъндеришката хижа доста късно. Строена отъ бившия царъ Фердинандъ хижата е масивно, каменно здание, съ две спални, коридоръ и кухня. Мѣстото ѝ като изходенъ пунктъ за излети, е много сполучливо избрано. Преди петъ-шестъ години тя е била разрушена отъ голѣма лавина, но въ послѣствие поправена отъ банскитѣ туристи, членове на Б. Т. Д. До година сжитѣ възнамеряватъ да започнатъ строежа на друга хижа въ долината на р. Дамяница, за която цель иматъ около 90,000 лв. налични пари, отъ които 20,000 лева току що сжимъ били отпуснати за цельта отъ Петричкия окръженъ съветъ. Добъръ примеръ за подражание, както отъ другитѣ клонове, така и отъ респективнитѣ

власти! На хижата ни посрещна приветливо аташирания къмъ насъ бай Димитъръ, който бѣше вече наредилъ леглата и приготвилъ чай. Следъ последнитѣ приготовления за изкачване на върха ние си легнахме и спахме доста добре.

Въ срѣда, 6<sup>1</sup>/<sub>2</sub> часа сутринта, ние напуснахме хижата. Снѣгътъ е замръзналъ. Скитѣ не слушатъ краката ни. При преминаването на първия долъ Кольо се подхлъзна и трѣбваше легналъ на страна, да се смѣкне долу. Опитатъ се малко по-нагоре да използвамъ скитѣ при слизането, но напразно, Последвахъ Кольовия примеръ. Трети се спусна Тошо, но

къмъ срѣдата на склона се обърна и продължи слизането си съ главата надолу. Недоволенъ отъ лошото начало, той се разсърди на смѣха, съ който ние го посрещнахме. Изпречи ни се другъ долъ, още по-дълбокъ. За да го избѣгнемъ, Кольо предложи да почнемъ веднага изкачването по склона въ дѣсно, по посока на нѣколко усамотени черни мури. (Черни мури, казватъ, имало само изъ Пирина и Скандинавскитѣ планини). Понеже снѣгътъ бѣше заледенѣлъ, трѣбваше вече да се тури въ действие пикела (ледокопката). Кольо, който щѣше да копае, нацара Тошо и мене да му носимъ по една отъ скитѣ. Ние двамата пъкъ се противопоставяхме изобщо на носенето на ски като безцелно по наклона, който ни предстоеше да изкачваме, но отстъпихме предъ настояването на Кольо и мисълта, че ще използваме скитѣ по равното. Тръгнахме. Всѣка стѣпка се копае. Отъ десетъ до двадесетъ удара, споредъ снѣга, сж необходими за всѣка стѣпка. Напредваме много бавно. Ето ни най-сетне при обетованитѣ черни мури! Съдаме въ коренитѣ на една отъ тѣхъ, за да си отдѣхнемъ. Следъ отмората, почваме да изучаваме и опитваме подстъпнитѣ за по-нататѣшното ни изкачване. Нищо насърчително: отъ лѣво долъ и отъ дѣсно пакъ долъ. Минаването отъ тамъ е невъзможно. Остава само пътятъ по срѣдата, а той е много стрѣменъ, почти отвесенъ. Сега едва съзнахме каква грѣшка сме сторили, като сме избрали тая посока за движение, но за връщане и не помисляхме. Предстоящото ни катерене изискваше, щото ржцетѣ ни да сж свободни, затова трѣбваше, да се простимъ съ скитѣ. Махаме имъ подплъзницитѣ и съ голѣма тържественостъ, при гробно мълчание ги пускаме една по една. Съ трепетъ следимъ участъта имъ. Тѣ трѣгватъ полека, плавно, но следъ мигъ хвърчатъ стремоглаво изъ стрѣмината. Първата се забива съ върха и спира. Счупи ли се? — Съмнението гложде сърцето ми. Втората върви отначало право, но следъ това внезапно се обръща кржгомъ и продължава бавно да слиза. „Счупи се“, вика Кольо. На Тошо никакъ не се хареса тая евентуалностъ и той самоувѣрено твърди противното. Третата, Кольовата ска, забра нѣкъде изъ гората и се спусна чакъ къмъ рѣката. Съ останалитѣ ски — почти сжщото. Облегчени отъ товара, тръгнахме, стѣпка по стѣпка на горе. Кольо се измори и на една по-слабо наклонена, чиста отъ снѣгъ площадка, ми предаде пикела.

Почти невъзможно бѣ да се mine право нагоре, пъкъ имаше и опасностъ да не се откъсне снѣга и лавината да ни повлече надолу: мартъ е сезона на падането на лавинитѣ. Избрахме пътъ къмъ една скала въ

лѣво отъ насъ. Снѣгътъ вече омекна и ние почнахме да потъваме въ него до кръста. Наклонътъ надъ насъ се изпречваше като стена и пречеше на ходенето. Принуденъ бѣхъ да изсичамъ широка пѣтека въ снѣга все въ посока на казанитѣ скали. Ето ме вече надъ тѣхъ, но тукъ се отзовахъ предъ нова трудностъ: снѣгътъ потъва и поради това скалитѣ оставатъ високо надъ мене. Случайно набрахъ съ кракъ подъ снѣга други скали и, избѣгвайки внимателно празнинитѣ между тѣхъ, се добрахъ най-сетне до скалитѣ, които си бѣхме поставили за най-близка цель. Опитвамъ ги изпърво, дали представляватъ добра опора, да не се движатъ, обгръщамъ ги следъ това здраво, изтеглямъ се по тѣхъ нагоре и слагамъ кракъ върху имъ. Слава Богу! Подавамъ ржка на Тошо и той се намира лесно нагоре. Кольо още почива на площадката, разтрива болната си ржка, после трѣгва и, по готозитѣ стѣпки и съ Тошова помощъ, лесно ни настига. Подъ насъ е пропастьта, въ страни минаването е невъзможно. Въпреки настояването на Тошо да се върнемъ по сжщитѣ стѣпки, другитѣ предпочитаме да вървимъ нагоре, което е по-безопасно. Но отъ тукъ почва истинското изпитание. Снѣгъ почти нѣма, но въпреки силното слънце, ледътъ по тревата още не е съвсемъ разтопенъ. Пикелътъ влиза отново въ действие: трѣбва да се копае въ леда мѣсто за поставяне на крака. Колко съжалявамъ, че скиорскитѣ ми обуци не сж подковани съ остритѣ, туристически гвоздеи! Колко е несигуренъ сега крака, а най-малкото подхлъзване неизбежно ще завлече мене и другаритѣ ми въ бездната. Всѣко издадено или врѣзано мѣстенце, всѣко камъче, всѣко стрѣкче смрика или трева се използваше било за намѣстване на крака или за прихващане, за да се изтегли тѣлото нагоре. На мѣста кракътъ не трѣбваше да се задържа повече отъ мигъ, защото подхлъзването бѣ неизбежно. Пълзейки така, на ржце и крака, ние се катеримъ бавно но все таки напредваме. Отъ време на време се спираме на нѣкое по-сигурно мѣсто, да си починемъ, да изберемъ пътъ, да огледаме изминалия и тоя, който въпреки желанието си, бихме поели къмъ пропастьта, ако се направѣше една погрѣшна стѣпка! Свикнали вече на всичко, изгубили понятие за време и мѣсто, ние спокойно гледахме надолу, свѣтъ не ни се виеше, лошиятъ край не ни плашеше.

И така, оскжснати отъ свѣта, предоставили сждбата си въ ржцетѣ на Провидението, надѣвайки се, че времето не ще ни измѣни и уповавайки се на собственитѣ си сили и хладнокрѣвие, крачка по крачка следъ шестъ часови усилия, успѣхме най-сетне да се доберемъ до една площадка, подъ източнитѣ отвеси на

Елъ-Тепенския масивъ. Най-мъжниятъ и опа-сенъ пътъ бѣ минатъ, ние бѣхме спасени.

Едва тукъ можехме да си отдѣхнемъ спо-койно. Стопихме снѣгъ на спиртника и така си направихме вода. Сладко, сладко обѣдвахме, когато внезапно се разнесе наблизо единъ оглушителенъ гърмежъ, последванъ отъ си-лния шумъ на нѣщо, което се търкаляше. Обърнахме и що да видишъ? Грамадна маса снѣгъ се свлича отъ Елъ-Тепе, спуска се стре-мително по отвеснитѣ скали и пада съ страшна сила въ подножието имъ — лавина. Опашката ѝ продължава да се ниже по отвеса, обра-зувайки една прозрачна, подвижна снѣжна за-веса, подъ която прозира скалата, подобно на водопадъ. Съскането на падащия снѣгъ по-степенно утихва и престана съвсемъ. Тихо е като че ли нищо не е било. Гладката повърх-ностъ на снѣга подъ отвеснитѣ скали сега представлява нѣкакви замръзнали вълни на бурно море. — „Само това, на което бѣхъ преди малко нѣмъ зритель е достатъчна на-града за тазсутрешното изпитание!“ — се про-виква единъ отъ другаритѣ. И действително гледката на падащата лавина бѣ едновре-менно и страшна и величествена и възторга на другаря ни бѣ напълно умѣстенъ.

Отредениятъ за почивка половинъ часъ изтече скоро. Ние стѣгаме на бързо раницитѣ и трѣгваме. Кольо, водимъ отъ желанието си да прави художествени фотографически снимки и надѣвайки се, че времето на другия день ще бжде по-благоприятно за целъта, се опитва нееднократно да ни убеди да отло-жимъ за утре изкачването на върха. По стѣпкитѣ, които сме щѣли да направимъ на слизане, изкачването на Елъ-Тепе щѣло да бжде играчка. Всичкитѣ му опити, обаче срещ-наха непоколебимата съпротива отъ страна на отсаналитѣ: днесъ Елъ-Тепе трѣбваше да се превземе! Отъ де да знаемъ, какво ще бжде времето, пъкъ да додешъ подъ масива и да не го изкачишъ, това би било цѣло престъ-пление! Трѣгваме. Слънцето обгаря лицата ни, а ние отъ време на време ги натриваме съ снѣгъ, за да изчернѣятъ още повече. Снѣгътъ е омекналъ, краката потъватъ и ходенето е трудно. „Ехъ, де да ни сж сега скитѣ!“ възди-шаме ние. Напредваме бавно. Кольо се опита да ни спре за снимки; следъ дълга разпривия му се даватъ на разположение само петъ ми-нути, и то като последна отстѣпка: часътъ е два, до върха има още доста пътъ, а трѣбва да се мисли и за връщането. Да чакаме за втора снимка не се съгласихме и трѣгнахме къмъ „седлото“. Ходенето е вече сравнително по-леко, защото снѣгътъ ни издържа. Следъ нѣколко зигъ-заги по прѣспата, ние се нами-раме на седлото. Отъ тукъ вече се открива частъ отъ панорамата на Пиринския лабиринтъ

отъ върхове и се провиждатъ и другитѣ ма-кедонски планини, както и долината на Струма. Много време за гледане нѣма. Настигналиятъ ни Кольо се опитва за последенъ пътъ да ни разубеди да не изкачваме върха по липса на време и поради появилата се въ долината на Крива рѣка мъгла, която скоро щѣла да об-вие и Елъ-Тепе. Напразно. Недоволенъ, той отиде да прави снимки къмъ върха Каменица и циркуса на Влахинскитѣ езера, а ние съ Тошо се хвърлихме въ атака. По западната страна на масива снѣгътъ е още запазенъ, то-гава когато по на изтокъ се провиждатъ омраз-нитѣ ни каменяци. Избрахме си направление за движение и трѣгнахме по права линия на-горе. Качването вървѣше по-леко отколкото очаквахме: снѣгътъ издържаше добре, като единствената ни грижа бѣ да избѣгваме от-крититѣ на мѣста камъни, около които имаше ледъ. Нѣмаше нужда отъ пикела. Отъ време на време се поспирахме на почивка и се любувахме на великолепната картина, която следъ всѣка крачка се откриваше и по-нова и по-величествена и по-просторна.

Къмъ половината на масива Тошо ми каза да мина напредъ съ пикела, защото снѣ-гътъ билъ заледенѣлъ. Тукъ почна отново изпитанието. Всѣка стѣпка се копаеше, като Тошо, отъ своя страна, утѣпкваше изкопаното съ разчетъ да улеснимъ слизането си: не бѣхме сигурни дали на връщане всичко не ще бжде сковано отъ студения вѣтъръ, който почна да се чувствува. Едно подхлѣзване и човѣкъ може неволно да се отзове чакъ въ Влахи! Кольо, който ужъ отначало не искаше да се качва, забелѣзалъ, че сме изкачили почти тритѣ четвърти отъ масива, ни настигна лесно по готовитѣ стѣпки. Почнахъ да губя вече търпение, защото напредваме бавно и уморително, а края още не се вижда! Мис-лишъ, че виждашъ най-сетне билото, а следъ всѣка крачка се явява и нова стрѣмнина. Следъ една-две серпентини съзрѣхме точно отпреде си черния връхъ на триангулационната пи-рамида. Тукъ търпението ни като че ли съв-семъ изчезна. Копането съ пикела не спори, иска ми се да го захвърля, да се затиря на-горе да стигна по-бързо и се хвана за тая толкова желана пирамида. Само мисълъта за опасността при слизането ме възспира. Още нѣколко стѣпки и ето ни на равно. Копането става вече безпредметно, но на Кольо му трѣб-вали стѣпки въ снѣга, за да бждели сним-китѣ му по-ефектни и предния планъ не тол-кова монотоненъ! Доставихъ му това удовол-ствие — „За часъ и четвъртъ отъ седлото сме дошли!“ вика самодоволно Кольо, готвейки се за лющъ.

Обличамъ си куртката, слагамъ си ржка-вицитѣ, а погледътъ ми нетърпеливо шета

отъ връхъ на връхъ, отъ збберъ на збберъ, обгръща после всичкото това разнообразие отъ изострени бѣли форми, които като че ли се забиватъ въ фона на синьото небе и се пренася на югъ къмъ страната на сълзитѣ и страданията — Македония! Ето сребърната ивица на Струма, която мие севернитѣ склонове на Бѣласица, блестяща като брилянть подъ лжчитѣ на превалящото къмъ заходъ слънце. Южно отъ нея, въ далечината се провиждатъ възвишенията, които царуватъ надъ града надъ светитѣ Солунски брата, а въ дѣсно отъ тѣхъ личи единъ високъ, конусообразенъ връхъ, Олимпъ — както твърди Кольо — неотколешния първенецъ по височина на Балканитѣ. По-отсамъ, въ дѣсно, лежатъ други планини, сигурно Бабуна, Пелистъръ, Круша, а на западъ ясно се очертава дългата верига на Шаръ-Планина, наричанъ още и Корабъ-Планина, вѣроятно поради продълговатата си форма. Предъ нея сж: Осогово, съ побѣлѣлия отъ снѣгъ лобъ на в. Руенъ, Плачковица и Малашевската Планина, които сж раздиплени точно подъ насъ. Хубава е македонската земя, чудно хубави сж планинитѣ ѝ, даващи подслонъ на борцитѣ за право на човѣшко сжществуване, за майчинъ езикъ и за родна честъ и име, великъ е националниятъ духъ на синоветѣ на тая земя, които ги крепи въ вѣковната имъ борба за духовна и политическа независимостъ!

Кольо ни сне два пжти, а Тошо недоволенъ отъ силния вѣтъръ и съблазняванъ отъ лимонитѣ, що бѣха останали въ Кольовата раница на седлото, веднага се спусна надолу по готовия пжтъ на отстжплението. Съ авторитета си на голѣмъ познавачъ на Пирина, Кольо почна да изрежда отъ дѣсно на лѣво: Даутовъ Врѣхъ, Баеви Дупки, Кутела, надъ насъ Казана, Влахинскитѣ Езера, южно отъ насъ Каменица, Бъндеришкитѣ Езера, Тодоринъ Врѣхъ, задъ него въ дѣсно — Тритѣ Върха, Дженганъ, Типица, посочи мѣстонахождението на Папазъ-Гьолъ, Темното Езеро, Джендема, и най-сетне призна, че не познава крайнитѣ източни и западни Пирински дѣлове. Презъ полето се виждатъ заснѣженитѣ склонове на Източнитѣ Родопи, по наюгъ Али Ботушъ и други планински вериги. Обръщаме се кржгомъ. Цѣла Рила се разтеля мощно предъ насъ: Царевъ Врѣхъ, Ай-Гидикъ, Баба, Мермера, Налбантъ, Манчу, Мусала, и по назаденъ планъ — Калининъ Врѣхъ, Кабулъ, Дамка, Еленинъ Врѣхъ, Рупитѣ и цѣла редица други непознаваеми отъ тукъ върхове. Въ западнитѣ Родопи около лесно различава: Ибъръ, Равни-Чалъ, Белмекенъ и Сютка. Въ дѣсно и задъ тѣхъ се провиждатъ лилавитѣ очертания на една верига отъ Балкана. Най-високиятъ, като отрезанъ конусъ връхъ, не е ли Юмрукъ Чалъ? Цѣлото това разнообразие отъ форми,

остри и закржглени върхове, ту образуващи една непрекъсната верига, линията на която ясно се откроява върху хоризонта, ту нахвърляни въ безредица единъ до другъ, безъ видима връзка по между си, раздѣляни отъ долинитѣ на рѣкитѣ що изтичатъ отъ лежащитѣ въ подножията имъ езера, или отъ бездънитѣ пропасти, се кжпе въ море отъ слънчева свѣтлина, която одухотворява цѣлото това море отъ повалени каменни гиганти, почиващи подъ дебелия снѣженъ саванъ. Силно освѣтенитѣ части ярко изпъкватъ. Ефектътъ на свѣтлината се усилва отъ голѣмия контрастъ между боитѣ на сребърнобѣлитѣ заснѣжени върхове и тъмнитѣ сѣнки на долинитѣ, спусъцитѣ, сипейтѣ и збберитѣ, образувани отъ дългитѣ лжчи на захождащето слънце. Възморавиятъ цвѣтъ на планинскитѣ вериги подъ снѣжната линия се прелива въ хиляди нюанси, като постепенно се слива съ ржждиво-кафявия цвѣтъ на по-низкитѣ склонове и полета. Далече нѣкжде на хоризонта се издига една стена отъ облаци, която сякашъ образува естествената рамка на дивната феерия, която поразява душата и милва окоото.

Вѣтъртъ почна да пронизва запотенитѣ ни тѣла, трѣпки ни побиватъ, а и безъ това е крайно време за връщане. Жадниятъ ни взоръ обгръща за последенъ пжтъ величествената панорама. Сбогуваме се съ старитѣ си познайници и се спускаме бързо надолу. Слизането е лесно и много приятно, като по стълба: за седемнадесетъ минути сме на седлото, тогава когато лѣте, благодарение на изобилния грамадакъ, сжщото е цѣло мжчение. Тошо ни посрещна съ разрѣзани лимони и захаръ, които освежаватъ изсѣхналитѣ ни гърла. Следъ малко само ние сме вече надвесени надъ Бъндерица. Слизаме по мѣстото, кждето вие лѣте пжтеката и виждаме глупостъта, която изършихме тая сугринъ, трѣгвайки изъ ония преспи и зббери. При хубаво време и незамерзналъ снѣгъ, както днесъ, човѣкъ би могълъ да трѣгне въ 9—10 часа сугринъта, когато не ще има вече поледница, и използвайки скитѣ поне до половината отъ масива, да бжде на върха за 3—4 часа. Ние, пълзачитѣ по скалитѣ, го взехме за 10 часа! Последнитѣ пурпурни лжчи на захода озаряваха Елъ-Тепе и Тодоринъ Врѣхъ, когато ние газейки снѣгъ до поясъ, търсѣхме скитѣ си. Една по една ги изловихме, бѣгълкитѣ. По една Тошова и моя ски бѣха съ счупенъ връхъ, а Кольо, който бѣ въ сжщностъ косвена причина за това ни нещастие, бѣ съ здрави ски! Нали отървахме кожитѣ си здрави и възкачихме Елъ-Тепе! По тъмно къмъ 7 1/2 часа бѣхме въ хижата, кждето радостно ни приветствува съ добре дошли загрижениятъ поради дългото ни отстжствие бай Димитъръ.

Когато следъ два дена напускахме гр. Разлогъ, слънцето разпръсна мъглитъ надъ часть отъ Пирина, отъ Даутовъ Врѣхъ до Кутела, като че ли съ това искаше да ни даде възможност да се сбогуваме и съ него. Кристалитъ на новия снѣгъ блестѣха по върховетъ, а гората, облѣчена въ нова премѣна, бѣ придобила особенъ чаръ, и ни нашепваше презъ далечината приказката за вѣчната красота на майката природа... Единъ дългъ езикъ мъгла се проточваше откъмъ Пределъ и бавно,

бавно се движеше къмъ откритата за насъ часть отъ планината, сѣкашъ искаше, покривайки я съ оловената съ ризница, да отбие стрелитъ на очитъ ни отъ разголената ѝ снага. Следъ малко самитъ ние се намираме въ мъглитъ. Всичко наоколо е сиво, безцвѣтно. Става студено и азъ се увивамъ въ мушамата си. Разговоритъ въ колата стихватъ. Всѣки се е вдълбочилъ въ себе си, заетъ съ впечатления и мислитъ си.

Ил. Столетовъ

## КОНФЕДЕРАЦИЯ ЗА ФИЗИЧЕСКО ВЪЗПИТАНИЕ

Идеята за създаване на една Конфедерация за физическо възпитание у насъ не е нова. За пръвъ пжтъ тя се появи още преди 4—5 години, изхождайки отъ полуофициално мѣсто, въ редоветъ на Съюза на гимнастическитъ дружества „Юнакъ“. Напоследъкъ тя излезе пакъ отъ официално мѣсто и се подѣ усърдно отъ самитъ организации, които се считатъ призвани да работятъ за физическото възпитание. Нито първиятъ пжтъ обаче, нито сега въпросътъ за учредяването на една такава конфедерация, не изглежда да е назрѣлъ. Безъ да се ровимъ изъ историята и зараждането на идеята за създаване на К. Ф. В., които както при едната, така и при другата инициатива сочатъ на едно криво поставяне и насочване на работата, ние ще се спремъ върху сжщината на въпроса и неговото разрешение, като имаме предъ видъ днешната му фаза.

Докато първия пжтъ на Конфедерацията поне се поставяше една опредѣлена, самостоятелна, макаръ и косвена ней, цель, осъществяването на която скоро се разбра, че при българската дружествена психология мжно може да се постигне по тоя пжтъ, сега инициативата за създаване на К. Ф. В. се явява съ неясни и неопредѣлени цель и задачи, които всѣка организация тълкува по своему, безъ сама да има ясна представа за тѣхъ, за това, какво ще и какво трѣбва да представлява тая организация за физическо възпитание отъ себе си. Проектоуставътъ на Конфедерацията ѝ поставя наистина една цель: „да обединява усилията на всички отдѣлни съюзи, като популяризира всрѣдъ обществото задачитъ на физическото възпитание, засилва научното му изследване и насърчава прилагането му въ цѣла България“. Но това сж общи думи, които не даватъ представа за цельта на единъ „съюзъ на съюзи“, както проектоуставътъ нарича Конфедерацията, нито оправдаватъ нейното сжществуване. Защото освенъ типичната въ такива случаи фраза „да обединява усилията“, всичко останало не е и

не може да бжде цель на една Конфедерация — това сж целитъ на отдѣлнитъ организации, които влизатъ въ нея.

Тѣ сж, отдѣлнитъ организации, които трѣбва (и могатъ) да „популяризиратъ задачитъ на физическото възпитание“, всѣка въ освѣтлението на своята приложна областъ. И ние можемъ да кажемъ, че всѣка отъ организациитъ дава своето въ това отношение. Може би то не е достатъчно и ще трѣбва да се засили и уреди по-правилно и системно. Но това не може да бжде задача на една Конфедерация. Популяризирането на идеята за физическото възпитание всрѣдъ обществото ще става винаги съ огледъ и въ освѣтлението на отдѣлнитъ му приложни области. Теоретизиране върху задачитъ на физическото възпитание, тѣхното систематизиране и координиране съ огледъ на отдѣлнитъ имъ приложни области, което би могло да влиза въ задачитъ на една Конфедерация за физическо възпитание, не е популяризиране и въобще не е за работа всрѣдъ обществото, а за вжрешно, междуорганизационно проучване.

Сжщото е и съ засилване на научното изследване задачитъ на физическото възпитание, което вече би могло да се постави като цель на една К. Ф. В., но и то предполага едно разработване на въпроса съ огледъ на отдѣлнитъ приложни области, което е вече задача на отдѣлнитъ организации, останали за жалость въ това отношение много назадъ. Работата на Конфедерацията въ тоя случай би се състояла въ обобщаване, съпоставяне и съгласуване на отдѣлнитъ проучвания, освѣтляване и систематизиране на въпроситъ отъ общо педагогично, възпитателно и обществено гледище. А „насърдчаване прилагането на физическото възпитание въ цѣла България“ е преката цель на самитъ организации и въ това отношение една Конфедерация за физическо възпитание не би могла да допринесе нищо повече.

Обърнемъ ли се къмъ средствата, съ които проектоуставътъ предвижда да си служи

Конфедерацията — а) пропаганда чрез печата и пр., б) спечелване като съучастници и поддръжници всички културни дружества, както и държавните и обществени институти и в) създаване условия и приспособления за прилагане и насърчаване на физическата култура, съобразно съ уставните изисквания на отделните организации; — ще видимъ, че и тамъ сж предвидени изключително средствата, които сж средства и на самитѣ организации. Друго не може и да се очаква: целитѣ определятъ и средствата. Между тѣхъ обаче има и такива, които съвсемъ не подхождатъ за една Конфедерация, каквито сж изброенитѣ въ последната точка („условия и приспособления и пр.“) Нима Конфедерацията ще почне да строи игрища, стрелбища, колудруми, хижи и пжтища въ планинитѣ, да доставя уреди и снаряжения и пр. ?

Да погледнемъ и малко практически на въпроса. За постигането на горнитѣ цели съ предвиденитѣ средства сж необходими първо хора (*личности*, не гълпа, и *дѣйци*, не фигури), второ материални средства, и трето установяването на една програма за последователното „създаване на условия и приспособления за прилагане и насърчаване на физическа култура, съобразно уставнитѣ изисквания на отделнитѣ организации“.

Да речемъ, че хората (дейцитѣ), ще се намерятъ — макаръ тѣ и въ самитѣ организации да сж малко и едва да се справятъ съ тѣхнитѣ нужди, — но съ какви материални средства ще разполага Конфедерацията? — Членски вноски? — известно е положението на въпроса съ членскитѣ вноски при повечето организации, за да може сериозно да се очаква издръжката на една Конфедерация съ такива цели и средства отъ членски вноски. При повечето организации сжществува и двоенъ данъкъ — единъ за мѣстния клонъ или дружество, другъ за общата организация, съюзъ — който тежи достатъчно на членоветѣ, за да може да се мисли и за трети. Волни жертвувания и дарения? — Това сж сжщитѣ, които иначе би отишли направо къмъ отделнитѣ организации — и много по-правилно, защото тѣ се даватъ винаги за една творческа дейностъ съ точно определена целъ, каквато може да сжществува само при отделнитѣ организации. Централизирането на тия дарения и пожертвувания въ Конфедерацията, която да определя, за какво да се използватъ, и ще установява програмата за последователното „създаване ва условия и приспособления за прилагане и насърчаване на физическа култура, съобразно уставнитѣ изисквания на отделнитѣ организации“, би довело — при голѣмото разнообразие на нуждитѣ и задачитѣ на отделнитѣ организации, голѣма

часть отъ които нужди и задачи нѣматъ прека връзка съ физическото възпитание, — по-скоро до разединение, вмѣсто до обединение на тия организации. Въ това отношение си нѣматъ мѣстото теоретизиране и платонически разсжждения и намерения, а само трезвъ погледъ на действителността.

Уставнитѣ основи на проектираната Конфедерация за физическо възпитание показватъ прочее, че радетелитѣ за нейното създаване нѣматъ ясна представа за смисъла и задачитѣ на една конфедерация за физическо възпитание, нито за духа и характера на физическото възпитание въ неговитѣ отделни прояви. Това, което иска да създаде проектоулавътъ, е само една централизация на дейността за реализиране задачитѣ на физическото възпитание, когато духътъ на физическото възпитание иска децентрализация. Централизацията води къмъ бюрократизъмъ, а физическото възпитание е борба съ бюрократизма въ всичкитѣ му форми и прояви. Централизация означаватъ единъ върховенъ институтъ съ идентични цели, задачи и средства, а като „свободенъ съюзъ на самостоятелни съюзи“ — единъ щабъ безъ армия, който само ще гълта разноски, безъ да допринася нѣщо сжщественно за разрешение задачитѣ на отделнитѣ съюзи.

Физическото възпитание иска да изтрѣгне за моментъ човѣка отъ срѣдата на конвенционалната лъжа и фалша на обществото, и да го накара да се почувствува като създание на природата, като частица отъ вселената и да разбере нищожността на всички спекулации на разума за удовлетворение на страститѣ, на всички спорове и кавги, на всѣка суета въ сравнение съ живота въ природата и да облагороди така неговия нравъ и отношенията му къмъ нему подобнитѣ, да го направи истински човѣкъ, ценящъ своето достойнство и съзнаващъ своето назначение. Една Конфедерация за физическо възпитание трѣбва да има за основа именно тоя духъ, тоя здравъ смисълъ на физическото възпитание и изхождайки отъ него, да търси връзката между дейността на отделнитѣ организации, да намери начина и пжтя за улеснение на всѣка една отъ тѣхъ при възможното имъ съгласуване и да сочи възможноститѣ за тѣхното най-правилно развитие. Не като единъ „съюзъ на съюзи“, а само като централенъ институтъ за изследване, проучване и напжтване може да се оправдае една Конфедерация за физическо възпитание на такава широка основа при нашитѣ българи условия, не като единъ *свръхсъюзъ*, а като единъ *органъ* на образуващитѣ я дружества и съюзи, не като *тѣхенъ* представител, а като представител *на идеята* за физическо възпитание.



Така Конфедерацията за физическо възпитание се явява като единъ смисленъ вжтрешен институт на отдѣлнитѣ организации, а не като една празна фирма за предъ обществото, отъ каквато никой нѣма нужда, освенъ може би тия, които ще се наредятъ въ нея. Обществото днесъ, може да се каже, не е чуждо на никоя отъ отдѣлнитѣ организации. Не ще съмнение, че неговото освѣтление въ задачитѣ и дейността имъ, трѣбва да продължава, но това трѣбва да става — и ще става по-добре —, както и до сега, отъ самитѣ организации, на които въ това отношение не бива да се отнима възможността за непосредственъ контактъ съ обществото, който е много по-цененъ за тѣхъ, отколкото ползата, която би имали, ако освѣтлението на обществото се извършваше отъ Конфедерацията. Въобще отдѣлнитѣ организации нѣматъ нужда отъ посредникъ въ отношенията си къмъ общество, официални власти и правителство. Даже и по чисти практически съображения: постъпкитѣ на една Конфедерация като представител на съюзнитѣ организации едва ли би имали по-голяма тежестъ, отколкото постъпкитѣ на самитѣ организации, и въ никой случай не би дали по-добри резултати за отдѣлнитѣ организации, отколкото самостоятелнитѣ постъпки на последнитѣ. А не трѣбва да се забравя, че явянето на единъ по-висшъ представител на известни срѣди, организации, изтласква на заденъ планъ тѣхнитѣ непосредствени представители, което би било само отъ вреда за отдѣлнитѣ организации.

Една конфедерация за физическо възпитание въ посочения отъ насъ духъ и форма би имала своя смисълъ. Но за такава една конфедерация не е дошло още времето. Преди всичко трѣбва самитѣ отдѣлни организации, особено тия, които иматъ като своя прѣка главна, ако не и изключителна, задача физическото възпитание — на първо мѣсто Съюза

на юнацитѣ, който е организацията за физическото възпитание *par excellence*, после скаутитѣ и спортиститѣ — да добиятъ една закржглена форма, съ правилно построена и добре разработена програма, да изживяватъ вжтрешнитѣ кризи, които ги вълнуватъ, и да дадатъ една здрава постановка и правилна насока на своитѣ задачи и дейность, особено спортиститѣ, чиято днешна предимно парадномачова дейность е по-скоро отрицание на всѣко физическо възпитание, па тогава да се замисли за създаването на една конфедерация за физическо възпитание. Изтъкнахме особено тия три организации, защото тѣ сж, които



Елъ-тепе

трѣбва да дадатъ ядрото на конфедерацията, на онова централно мѣсто за всестранно обсъждане и проучване на всички въпроси изъ областъта на физическото възпитание и даване напжтвание за правилното имъ разрешаване и съгласуване, къмъ което ще се присъединятъ съ своитѣ съвети и съ своя опитъ останалитѣ организации, у които физическото възпитание има само косвено значение.

Разбира се възможна би била и една конфедерация за физическо възпитание въ смисълъ на единъ „съюз на съюзитѣ“, но вече на една по-тѣсна основа. Една такава конфедерация би обгърнала само организациитѣ, които иматъ за прѣка целъ физическото възпитание. Защото една конфедерация за физическо възпитание въ тоя смисълъ ако иска да оправдае своето сществувание, не може да остане само единъ „свободенъ съюзъ на самостоятелни съюзи“, както се изразява проектоуставътъ, а трѣбва да легне върху по-стабилни основи, да установи по-тѣсна връзка между организациитѣ и да поеме върховното ръководство. Безъ това една конфедерация съ сжщитѣ цѣли и задачи, които иматъ и конфедерираниитѣ организации, би била съвсемъ безмислена — тя пакъ би си останала само щабъ безъ армия, само скжпо платена фирма за предъ обществото — единъ непростенъ луксъ за днешно време. Обаче и за

единъ сериозенъ „съюзъ на съюзитѣ“ въ горния смисълъ, който предполага примирение и улегналостъ вътре въ организациитѣ и между тяхъ самитѣ, времето още не е дошло — въ това вѣрвамъ ще се съгласятъ и самитѣ тия организации.

Колкото за останалитѣ организации на проектоустава, и дума не може да става за сериозното имъ участие въ такава една конфедерация за физическо възпитание, по простата причина, че у тяхъ физическото възпитание е само едно желано косвено явление, едно средство за постигане на други цѣли, въ най-добрия случай една отъ цѣлитѣ имъ, но далече не прѣката, нито главната имъ задача. Още по-малко би трѣбвало да се нагърбватъ тѣ съ ржководството на такава една конфедерация. Просто несериозно, да не кажемъ смѣшно, звучи състава на първия, макаръ и времененъ комитетъ на проектираната бждаща конфедерация за физическо възпитание: председателъ — представителъ на ловната организация (ловна организация и физическо възпитание!), подпредседателъ — представителъ на туриститѣ и секретаръ — представителъ на колоезчатитѣ (или на морския зговоръ?), а юнаци, скаути и спортисти — оглашени членове. Каква цена и какъвъ авторитетъ ще признае обществото на едно такова ржководно тѣло за физическо възпитание не знаемъ. Но намъ се струва, че ржководството на известна работи носи отговорности, за сериозното поемане на които е необходима съответната компетентностъ, каквато тия организации не притежаватъ.

Становището на нашето дружество по въпроса за конфедерацията за физическо възпитание се опредѣля самъ по себе отъ горнитѣ ни сжждения. Ние можемъ и трѣбва да участвуваме въ една бждаща конфедерация за физическо възпитание въ смисълъ на единъ централенъ изпитателенъ институтъ за физи-

ческо възпитание, когато бждатъ на лице условията за неговото учредяване. Ние обаче не можемъ и не бива да влеземъ въ единъ „съюзъ на съюзитѣ“ за физическо възпитание, който ще има за задача да чертае главнитѣ насоки на дейностъ на отдѣлнитѣ съюзи, защото отъ такъвъ единъ съюзъ ние не можемъ да очакваме никакво сериозно съдействие за разрешение на нашитѣ сжществени задачи, които лежатъ предимно вънъ отъ рамкитѣ на неговата компетентностъ, нито можемъ да поемемъ отговорностъ за неговата дейностъ, която ще лежи предимно вънъ отъ рамкитѣ на нашата компетентностъ. Една конфедерация въ тоя смисълъ за насъ е възможна само съ останалитѣ туристически организации и дружества, на първо мѣсто съ юношеския туристически съюзъ. Тая конфедерация обаче вече нѣма да бжде конфедерация за физическо възпитание, а една туристическа конфедерация. Най-сетне най-малко трѣба да взимаме ние участие въ единъ „свободенъ съюзъ на самостоятелни съюзи“, какъвто иска да бжде проектираната и получредена конфедерация за физическо възпитание, който нѣма да е нищо друго освенъ една скжпо платена фирма и въ най-добрия случай ще върши това, което могатъ и затова трѣба да вършатъ организациитѣ сами, ако държатъ на своята самостоятелностъ, на своето право на сжществуване, на своето име въ обществото, на своята индивидуалностъ и на особено днесъ важно станалото начало, да не се прахосватъ сили и средства за работи, които не ще допринесатъ сжществена полза. Една такава конфедерация ще бжде днесъ голѣмъ луксъ, който ще тежи твърде много на и безъ това не особено цветущето финансово положение на организациитѣ — или на държавата, отъ която е грѣхота да искаме средства за издръжката на нашитѣ фирми.

Пейо

## ИЗЪ ДОЛИНАТА НА РЪКА БЪНДЕРИЦА

Преди Балканската война Пиринъ планина бѣше недосегаема. Въ ней подслонъ намираха само борцитѣ за свободата на Македония. Нейното име се носѣше отъ уста на уста съ тайнственостъ. Тя изигра за Македония ролята на Стара планина въ освободителнитѣ борби на България. Пиринъ стана легендарна, приказна планина. Нейното приказно минало отъ времето на македонската епопея до преди Балканската война ѝ създаде името, което следъ включванието ѝ въ границитѣ на България привлича ежегодно маса поклонници отъ всички краища на България. Но и безъ това, поради своята велика и могща при-

рода, Пиринъ е пълна съ легенди. Идете и пиринскитѣ овчари ще ви разправятъ, напр.: за Бога, който живѣлъ на „Тумбичката“ (островчето) на Папазъ-гьолъ; за неговата сестра най-хубавица на Моминъ дворъ; за Бѣсбогъ, който се опиталъ да краде тази хубавица; ще ви разправятъ, защо Папазъ-гьолъ нѣма риба и какъ зли духове излизали отъ това езеро, които завличали и давили хората въ него. Къмъ 1889 г. нѣмски геологъ дошълъ на Папазъ-гьолъ, приготвилъ лодка и отишълъ на островчето. Овчаритѣ очаквали да почине въ водитѣ, но понеже излѣзълъ здравъ и читавъ нарекли го „магйосникъ“ и не му дали храна.

По време на войнитѣ имаме случай да посетимъ и кръстосаме Пиринъ планина и то южниятъ ѝ дѣлъ — южно отъ Папазъ-чаиръ, а северния — това ни се отдаде миналото лѣто. Северниятъ дѣлъ е този, които предимно привлича туристи и други любители на природата, именно по редъ свои отличия: 1) поради своя уединенъ, внушителенъ и импозантенъ изгледъ, особено отъ къмъ североизтокъ; 2) поради своитѣ чудно изваяни отъ самата природа скални венци и гълбини подъ тѣхъ, изпълнени отъ десетки олимпийски езера, които не сж нищо друго, отвенъ десетки бисери на най-скъпоценния гирландъ на македонската земя, що представя Пиринъ планина; 3) поради своитѣ многобройни и пълноводни ручей и реки, които изтекли отъ езерата, спущатъ се стремглаво между скали, ридове, урви и пропасти въ безброи бързей и водопади, които каратъ планината да говори; 4) поради своята най-разновидна, богата и гиздава растителностъ, изъ която планинската звезда — *еделвайса* — изпъква, като емблема на красотата и привлекателността на планината.

Думата е за р. *Бъндерица* и нейната долина. Бъндерица е отъ най-голѣмитѣ пирински рѣки, която тече презъ най-величествената частъ на северния пирински дѣлъ, именно, въ подножието на пиринския първенецъ — Елъ-тепе (2681 м.)<sup>1)</sup>. Тя събира водитѣ тъкмо на 10 езера въ своя циркусъ или на  $\frac{1}{10}$  ось всички пирински езера, провира се между Елъ-тепе и Тодоринъ връхъ за да се слѣе като напусне планината съ р. *Дамяница* и така общата рѣка, вече подъ име *Глазне*, минава въ западния край на гр. Банско, следъ което се втича подъ с. *Голийна-Баня* въ *Мехомийската* рѣка и оттамъ въ р. *Места*. Долината на Бъндерица е най-обитаема. Ако местното население сравнително по-слабо я посещава, защото горитѣ, които крие тя сж повече млади и още не сж подложени на усилена експлоатация, то лѣтно време въ ней е гъмжило отъ туристи, други любители на природата, риболовци и пр. Презъ ней води пѣтя за Елъ-тепе и този презъ билото на Пиринъ за р. *Влахина* или за Св. *Врачка* *Бистрица* — за къмъ *Струма*. Нейнитѣ езера сж едни отъ най-красивитѣ. Въ ней сжществува днесъ единствената хижа изъ Пиринъ — хижа *Бъндерица*, дето може да се намѣри подслонъ. Най-после, близостта на Бъндерица до гр. Банско, главния изходенъ пунктъ за излети въ Пиринъ — твърде много допринася за нейното оживление.

<sup>1)</sup> Миналото лѣто Д-ръ Луизъ, асистентъ по география въ Берлинския университетъ прави нови измѣрвания на Пиринъ планина и отъ предварителнитѣ изчисления изкара Елъ-тепе 2918 м., както и другитѣ върхове по-високи. Дали бждащитѣ му изчисления ще потвърдятъ предварителнитѣ — не се знае.

Значи, за да навлеземъ въ долината на Бъндерица трѣбва да потеглимъ отъ гр. Банско.

Гр. *Банско* (850 м. в.) е най-хубавото пиринско градче. То е запазило своя стариненъ видъ, който го прави по-интересно, отколкото съседния гр. *Разлогъ* (*Мехомия*). Изъ неговитѣ тѣсни калдарѣмени улици между високи стари каменни постройки и часовниковата кула, като че ли вѣе духътъ на средновековие. А близкитѣ най-високи пирински върхове усилватъ неговата тайнственостъ. Гр. Банско изпраща пѣтника съ добро настроение.

Гр. Банско е разположенъ 4—5 клм. до Пиринъ върху къжелния наносъ на Бъндерица и *Дамяница* или общо на *Глазне*. Пѣтя за долината на Бъндерица върви именно по този къжеленъ наносъ непосредствено до самата рѣка, чието легло следъ като напусне планината се силно разклонява и набраздява къжелния наносъ. Нека предварително забележимъ, че пѣтя е извънредно лошъ. Едва ли на 2—3 клм. и то съ мжка може да се отиде съ кола, следъ което той се превръща изъ цѣлата долина въ сжщинска планинска пѣтека, но извънредно камениста — осеяна съ по-едри и по-дребни камъни, които лесно могатъ да се разчистятъ и се направи поудобно пѣтуването. На много мѣста, дето става нужда да се пресечатъ буйнитѣ води на рѣката, дори нѣма по една или две греди за мостъ. Въпреки обстоятелството, че Пиринъ планина привлича много посетители, тя нѣма пѣтища. *Рила*, която има сжщия планински характеръ, е вече снабдена съ твърде удобни пѣтища. Смѣтаме, че дългъ се налага на туриститѣ, па и на властитѣ на гр. Банско, да се загрижатъ за създаването на по-хубавъ пѣтъ изъ най-обитаемата долина на северни Пиринъ.

Материалитѣ на къжелиния наносъ сж: пѣськъ, но повече едри и дребни камъни, а на мѣста и едри заоблени каменни блокове. Тѣзи материали нѣкой учени<sup>1)</sup> предполагатъ, че сж рѣчно-ледникови, т. е. такива, които въ дилувиялно време сж влаченн отъ ледницитѣ на Бъндерица и *Дамяница* и отъ рѣкитѣ, които сж се образували отъ тѣзи ледници. Но не е чудно тѣхното напластяване да датира и отъ по-късно време. По скаленъ съставъ тѣзи материали сж отъ гранитъ, кристалиненъ варовникъ (*мраморъ*) и *гнаисъ*. По-едритѣ камъни сж отъ гранитъ, като по-твърда скала, а по-дребнитѣ отъ останалитѣ скали. Това скално разнообразие изъ цѣлата долина на Бъндерица се дължи на нееднаквитѣ скали отъ дветѣ страни на Бъндерица. Необходимо е да се забележи, че долината на Бъндерица

<sup>1)</sup> *П. Ганкович*. Глациални трагови на Пирину. Глас Србске Краљевске академије, LXV, 1903 г. стр. 165.

е рѣзка геологическа граница въ северния дѣлъ на Пиринъ, което е съ твърде важни последици, както за формитѣ на планината, така и за растителността ѝ, па дори и за животинското ѝ царство. Централната маса на Пиринъ е гранитова, обаче външната ѝ обвивка е отъ кристалинни шисти (мраморъ, гнаисъ и др.) До като на северъ отъ Бъндерица обвивката, която тукъ е отъ кристалиненъ варовникъ, се е запазила и тукъ сж най-високитѣ върхове на Пиринъ на чело съ Елъ-тепе, на югъ отъ Бъндерица, централната частъ е отголена, особено централното било. Така Бъндерица съ срещуположната ней р. Влахина по западния склонъ на Пиринъ раздѣлятъ северния дѣлъ на Пиринъ: на Елъ-тепенски варовиковъ и юженъ гранитовъ. Поради това скално различие Елъ-тепенския дѣлъ се отличава съ своитѣ рѣзки, пресечени и заострени форми, на мѣста съ отвесни стени и дълбоки пропасти; отличава се, разбира се, още съ своя карстовъ характеръ — Елъ-тепенскитѣ циркуси сж сухи, иматъ само 2 незначителни езерца, а на югъ отъ Бъндерица последнитѣ изобилствуватъ. Въ североизточнитѣ поли на Елъ-тепенския дѣлъ — срещу гр. Разлогъ бликатъ голѣми карстови извори, каквито сж тѣзи на р. Яза и р. Изтокъ. Но, казахме, важни сж последицитѣ за растителността на планината. Преди да се навлѣзе въ планината, изъ леглото на Бъндерица и наоколо сж прѣснати малки групички отъ елшѣ, но дойде ли се до планината започватъ иглолистнитѣ гори. Характерно е за североизточната частъ на Пиринъ, че тукъ нѣмаме онова редуване на горитѣ, както въ другитѣ наши планини, а именно въ низкитѣ части се започва съ храсти, после идватъ джбови гори, после букови и най-после иглолистни. Тукъ въ Пиринъ почти нѣма широколистни гори и веднага се минава къмъ иглолистнитѣ. Но самитѣ иглолистни гори изъ Бъндерица сж различни въ зависимостъ отъ различния скаленъ теренъ отъ дветѣ ѝ страни. Южно отъ Бъндерица по гранитовия теренъ отъ начало до край преобладава елата, а северно — по варовиковия теренъ отначало преобладава бора, който обича сухотата, а надъ него въ високитѣ части на планината, преобладава прочутото иглолистно растение *черна мура* (*Pinus leucodermis*), което се среща у насъ само въ Пиринъ и то точно ограничено върху варовиковия теренъ. Отъ боровитѣ дървета тя дава най-трайното дърво, за това се и скжпо цени. Нейната трайностъ е не по-малка отъ тази на джба. Дървения материалъ на всички стари солидни сгради въ Банско е муровъ; употребява се за правене на бжчви, а въ миналото е била изпращана на Чайази (Орфански заливъ) за правене на гемии. Надъ хижата, на около 10 м.

се намира най-дебелия екземпляръ отъ черна мура, нареченъ „Байкушева мура“. Въ горната частъ отъ долината на Бъндерица, преди да се прескочи границата на гористия поясъ, върху гранитовъ теренъ вече се срѣща *дълга мура* (*Pinus Peuce*).

Споменахме по-горе, че емблемата на красотата на Пиринъ е еделвайса. Това е едно растение, което расте сжщо само по варовиковъ теренъ, но алпийски варовиковъ, какъвто имаме само въ Елъ-тепенския дѣлъ и то по най-непристъпнитѣ скали, благодарение на което не ще може да бжде унищожено съвършено.

Различието въ скалния съставъ на Пиринъ срещу Банско има значение и за качеството на водата, която черпи за пиене този градъ. Тя е подпочвена и се лови надъ града въ кѣжелния наносъ. Тя е нито съвършено мека, нито съвършено твърда, защото е смѣсъ отъ меката вода на гранитовия теренъ и отъ твърдата — на вариковия.

Най-после, преди да навлеземъ въ планината, нека споменемъ за тритѣ изворчета съ топла вода, която има  $t=21^{\circ}$  C, когато речната вода има  $14.5-15^{\circ}$  T. Тѣ се намиратъ средъ разклоненото легло на Бъндерица, на 1 клм. разстояние до планината. Предполага се, че тѣ сж по-топли, но изобилно бликащата наоколо студена вода ги охлаждава. Понеже на гр. Банско липсватъ изобилнитѣ горещи минерални извори на с. с. Голияна Баня и Добриница за да стане още по-привлекателенъ, сжществуватъ намѣрения за използване на тѣзи топли извори, но се иска основно проучване.

Пътникътъ маменъ отъ Елъ-тепе и изшиления Тодоринъ върхъ (2620 м.) навлиза въ долината на Бъндерица чрезъ устието ѝ, надъ които господствуватъ височинитѣ: отъ лѣво или северъ *Ситанъ*, съ остатъци отъ нѣкогашна стара крепостъ подъ сжщото име, а отъ дѣсно или югъ *Кунарѣво*. Пѣтя върви между млада гжста борова гора ту отъ едната, ту отъ другата страна на рѣчното корито, което става все по-стрѣмно и по-стрѣмно — надлъжния наклонъ на долината се увеличава. Сжщевременно долината се твърде много стеснява, а и онова изобилие отъ надробени материали, както при устието на долината намалява. Това положение продължава до мѣстността *Висковото* и надъ нея. Висковото се смѣта за среда на пѣтя до хижа Бъндерица, до която отъ Банско има около 15 клм. пѣтя, който се взима за 4 часа. Следъ това, долината почва сравнително да се разширява и се стига така наречената *Дълга поляна*. дето и наклона на долината отслабва, за да се усили отново въ горния край на поляната. Тукъ долу бучи водопада на Бъндерица. Тукъ се навлиза

въ царството на черната мура. Половинъ часъ още пѣтуване и пѣтника е при *хижа Бъндерица* (1800 м.) — на лѣвата страна на рѣката, върху малка полянка подъ стениѣ на Елъ-тепе и Тодоринъ връхъ, заградена съ мури.

Хижа Бъндерица е солидна каменна постройка, безъ особена архитектурна външностъ, съ 4 удобни стаи и изба. Била е построена за сушилня на семе отъ черна мура, а днесъ служи за жилище на горскитѣ стражари и туристическа хижа. Тя е изходенъ пунктъ за излети до Бъндеришкитѣ езера и до Елъ-тепе. Отъ ней на северъ вече, по отвеснитѣ скални стени на Елъ-тепе, се намира еделвайса.

Отъ хижата се открива циркуса на Бъндерица, който отстои нагоре само на около 5 клм. Открива се сжщо централния гребенъ на Пиринъ. Посетителя, дошълъ при хижата, не може да изтърпи на изкушението да не отиде и види циркуса на Бъндерица, който дразни любопитството и примадва съ своята заострена ограда и върхове по нея, съ своитѣ отвесни каменни сипеи, изпъстрени съ снѣжни преспи и съ своитѣ най-вече кристални езера въ основата си. Всичко това остава трайни, неизличими впечатления.

Пѣтя за циркуса на Бъндерица върви въ лѣво отъ реката, която още отъ Дългата поляна дълбоко връзва своето корито въ дѣсната частъ на долината, непосредствено до изправения склонъ на Тодоринъ връхъ. Скоро се настига зоната на клека, която у насъ е отъ 2000 — 2300 м. в. Долината запазва ширината и стрѣмнината си отпреди хижата. Но стигне ли се така наречената *Изгорѣла бачия* и се приближи устието на циркуса, стрѣмнината изчезва и навлизането въ него става съвсемъ свободно и приятно.

Следъ това наставатъ околорѣстъ отвеснитѣ стени на циркуса, които отведнажъ просто отсичатъ началото на долината.

Циркусътъ на Бъндерица се вдава доста навътре въ планината и се намира непосредствено подъ водоѣлния ѣ гребенъ. Той се

загражда: отъ северъ съ *Хвойнати връхъ* (2570 м.), отъ западъ съ *Гьоргийца* и *Башлийски чукаръ* (2680 м.), отъ югъ съ *Итипица* и отъ изтокъ съ връхъ *Василаки* (2580 м.), а отворѣтъ му е на североизтокъ, въ която посока е и посоката на рѣката. Както всѣки циркусъ, циркуса на Бъндерица представя една грамадна кухня съ изгладено равно дѣно въ най-високата частъ на планината. Въ стениѣ на тази кухня върху тераси сж разположени езерата, водата на които се прелива отъ едно въ друго чрезъ пенливи бързеи и водопади или пѣкъ чрезъ подскално шуртене до като стигне дѣното на циркуса. Надъ езерата

сж прикрепени снѣжнитѣ преспи, които ги хранятъ. Езерата на Бъндерица, както споменахме въ началото сж 10, разпредѣлени на 2 тераси съ височина една надъ друга 100 м. Още при входа на циркуса, именно въ дѣсно или изтокъ отъ него, е езерото *Кърлѣмъ*. На вѣтре въ циркуса, почти въ срѣдата му е *Голѣмото* бъндеришко езеро, подъ което на нѣколко крачки е едно съвсемъ малко езерце. Голѣмото езеро е прочуто съ рибното си богатство. Хубава пѣстърва се въди тукъ, която лѣтно време привлича много риболовци. Тѣзи езера сж на височина отъ 2050 — 2100 м., каквато е височината на първата тераса. Горе, на втората тераса сж останалитѣ езера: три подъ върховетѣ *Василаки* и *Итипица*, които изпра-



Голѣмото и малко Бъндеришко езеро

фот. И. Батаклиевъ

щатъ водитѣ си въ Голѣмото езеро и три подъ Гьоргийца, които изпращатъ водитѣ си направо въ рѣката. Освенъ тѣзи 9 езера, Бъндерица получава вода отъ още едно езеро, което е почти вече насипано и което се намира вънъ отъ циркуса ѣ — между Елъ-тепе и Хвойнати връхъ. То спуска своята вода презъ изгорѣлата бачия.

Както образуването на циркуса на Бъндерица, така и констатираното по-рано разширение на горната частъ отъ долината ѣ, което проследихме още отъ преди Дългата поляна, се дължи на нѣкогашното ѣ (дилуву-

ално) заледяване. Нѣкогашния Бъндеришки ледникъ, споредъ Берлинския професоръ по география *Албрехтъ Пенкъ*, който презъ 1924 г. посети България, достигалъ дължина 15 клм. и слизалъ до 1200—1300 м. височина, което значи, че е слизалъ по-долу отъ Дългата поляна. Снѣжната линия на Пиринъ била 100 м. по-ниско отъ тази на Рила, именно на 2100 м., каквато е височината на Голѣмото езеро<sup>1)</sup>. Отъ тази височина нагоре сж се формирали ледоветѣ, текли надолу, дѣлбали самия циркусь за да разширятъ странитѣ му и изравнятъ дѣното му, дѣлбали нашироко следъ това и самата долина, по който начинъ сж я разширили и дали известната въ географската наука коритна форма<sup>2)</sup>. Известно е, че ерозията на ледената маса е по интензивна, отколкото тази на водата. Самото корито днесъ на Бъндерица отъ циркуса до Дългата поляна е тѣсно, но то е дѣло на по-нови врѣзвания, било на ледената рѣка подъ ледника или на съвременната рѣка.

Сжщо заледяването на една долина става причина за образуването на прагове и стжпала, които могат да се срещнатъ по надлъжното ѝ падение. Тѣ се дължатъ на нееднаквата твърдост на скалитѣ, върху които сж текли ледоветѣ или пъкъ поради колебанието на ледниковото ниво, (следствие измѣнението на температурнитѣ условия) въ заледенитѣ части на долината става вторично натрупване на влачениитѣ отъ ледника моренни материали. Поради втората причина е стжпалото на водопада на Бъндерица при Дългата поляна.

<sup>1)</sup> *Al. Penck*, Geologische und geomorphologische Probleme in Bulgarien, Sonderabdruck aus Geologie № 38, стр. 859 и 860.

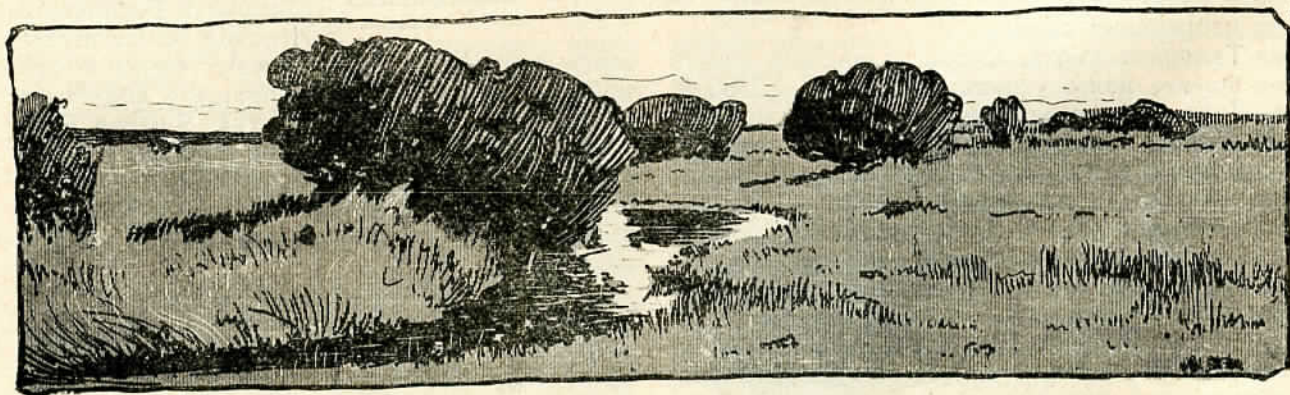
<sup>2)</sup> Проф. *Ж. Радевъ*. Природна скулптура по високитѣ български планини, стр. 62.

Сжщо на залесяването на горната частъ на долината на долината на Бъндерица се дължи обстоятелството, дето нейното дѣно е сравнително чисто, измито отъ надробени материали, каквито констатирахме въ изобилие въ долната ѝ частъ и кѣжелния наносъ. Вѣрно е, че изъ горната частъ, напр. къмъ Изгорялата бачия, па дори и до самитѣ езера има грамадни маси надробени материали, по-едри и по-древни блокове, които на мѣста образуватъ така нареченитѣ каменни морета, но това сж материали, образувани вследствие ерозията и извѣтряването на скалитѣ. Такива материяли има и по планини, които не сж били заледявани, напр. Витоша — подъ Черни връхъ, Резньоветѣ, при Златнитѣ мостове и другаде.

На заледяването на Бъндерица или на която и да е друга долина се дължатъ още редъ скални форми и други географически обекти, но най-изразителнитѣ и най-впечатлителнитѣ си оставатъ циркуситѣ съ езерата.

Споменахме, че хижа Бъндерица служи и за изходенъ пунктъ до Елъ-тепе. Пѣтя е равенъ на 4 часовъ усиленъ ходъ. Трѣбва да се пренощува въ хижата и сутринъ рано да се потегли за да може до 10 часа. пр. пл. да се излезе на върха. Така ще може да използва сутринята прозрачностъ на въздуха за наблюдение и избегне следобѣдното често заоблачване на върха. Пѣтя води презъ Изгорялата бачия, по южния склонъ на Елъ-тепе — до самия връхъ; отъ другитѣ страни връхътъ е непристѣпенъ. Изобщо пѣтя е много стрѣменъ и труденъ. Ако се случи хубаво време изгледитѣ отъ върха сж великолепни, вижда се Бѣло море. Но това е рѣдко. Не напразно Елъ-тепе се нарича още „връхъ на буритѣ“.

Ив. Батаклиевъ



## ДРУЖЕСТВЕНЪ ЖИВОТЪ

XX редовенъ дружественъ съборъ ще се състои на 7, 8 и 9 април въ гр. Плъвенъ при следната програма:

7 април. — 4 часа сутринта. Пристигане на гоститѣ и делегатитѣ отъ къмъ София;

5 ч. 20 м. Пристигане на гоститѣ и делегатитѣ отъ къмъ Горна-Орѣховица.

Разквартируване изъ града.

10 часа пр. об. Полагане основния камъкъ на започнатия туристически домъ въ града.

3 часа сл. об. Откриване на събора въ читалище „Съгласие“.

Вечерята въ сщия салонъ Туристическа среща съ весела часть.

Съборътъ ще има следния дневенъ редъ:

1. Рефератъ „Стопанското значение на туризма“.
  2. Отчетъ на Централното настоятелство;
  3. Проверка на пълномощията и приемане на клоновитѣ пратеници;
  4. Приемане на новитѣ клонове и тѣхнитѣ пратеници;
  5. Изборъ на съборно бюро и комисии;
  6. Докладъ на контролната комисия;
  7. Разискване по отчета на контролната комисия и Централното настоятелство;
  8. Рефератъ „Строителна политика на Б. Т. Д“
  9. Изменение на дружественя уставъ;
  10. Правилникъ на хижестроенieto и пр.
  11. Бюджетъ за финансовата 1927 година;
  12. Конфедерация за физическото възпитание;
  13. Докладъ на комиситѣ;
  14. Провъзгласяване на почетни членове;
  15. Разни.
  16. Опредѣляне мѣсто на XX-й редовенъ дружественъ съборъ и
  17. Изборъ на цѣло Централно настоятелство и контролна комисия.
- Забележка. Ако горния дневенъ редъ не се изчерпи на 7 и 8 април, то заседанията на събора ще продължатъ и на 9 април.

Следъ събора се уреждатъ следнитѣ традиционни излети:

1. Плъвенъ-Комудара-Картожабене-срещу течението на р. Чернелка—Капчука—Карагуй—Брестовецъ—Черния паметникъ—Кайлъшка долина—Плевенъ;

2. Плъвенъ—Кайлъшка долина—Среброструй—скалата на печенитѣ картофи—Тученица—обратно Плъвенъ.

3. Плъвенъ съ влака Сомовитѣ—по р. Дунавъ съ лодки до Карабоазъ—Гулянци—Плъвенъ;

4. Плъвенъ съ влака Сомовитѣ—по р. Дунавъ съ лодки до Никополъ—Турну Мугурели (Ромжния). За Турну-Мугурели излетътъ се ще състои ако се получи разрешение отъ ромжнскитѣ погранични власти.

Всички клонове сж длъжни да уведомятъ найкъсно до 4 април плъвенския клонъ „Кайлъшка долина“ колко души делегати и гости ще участвуватъ въ събора и ако не пристигнатъ на опредѣленото време, то точно кой денъ и кой часъ. Сжщо така колко отъ делегатитѣ и гоститѣ сж жени и колко мъже. При неспазване на горното нареждане плъвенскиятъ клонъ се освобождава отъ грижата за настаняване и вината за това нѣма да бѣде негова.

Софийския клонъ Алеко Константиновъ е ималъ своето годишно събрание, както съобщихме вече, на 27 февруарий. Отъ изпратения отчетъ вадимъ следното:

Въ края на 1926 год. клонътъ брои 901 члена, като борави съ повече отъ 500 хиляди лв. бюджетъ. Къмъ клона сж учредени следнитѣ фондове: Хижа Алеко, Залесяване, Кладница, електрическа инсталация при хижа Алеко, Туристически издания, Туристически домъ, хижа Черни връхъ, фото-група и ски група.

При клона сж учредени три секции: I-ва съ 50 члена, II-та съ 9 члена и III-а съ 44 члена. Дейността на секциитѣ е била слаба и настоятелството по редъ съображения е на мнение да се закриятъ.

За да могатъ членоветѣ на клона да се запознаятъ съ ски-техниката, като улеснително средство при зимнитѣ излети, настоятелството е удобрило образуването на ски-секцията.

Липсата на художествени снимки отъ района на клона, чувствувана доста отдавна, е наложило учредяването на фото-групата при клона. Първитѣ ѝ задачи, поставени отъ настоятелството сж: снимки отъ Витоша, снимки на околнитѣ манастири, села и битови снимки отъ Софийско.

Официални излети не сж устройвани, но излетни групи отъ София сж пребродили Рила, Пиринъ, Балкана, Родопитѣ, Странджа и Осогово. Всички излети сж били добре организирани.

Макаръ и късно сж били уредени и нѣколко научни беседи, посетени добре както отъ членове, така и отъ външни хора.

Презъ годината сж дадени и нѣколко вечеринки. Най-добъръ приходъ е дала вечеринката, устроена на бждни вечеръ въ хижа Алеко.

Презъ годината хижа Алеко е била посетена отъ 6310 души, отъ които 1557 членове. Отъ тѣхъ 4609 мъже. При хижата е създаденъ бюфетъ, поставенъ телефонъ. Настоятелството е решило при хижата да уреди и станция за метеорологически наблюдения. Началото е поставено.

Настоятелството е започнало уреждането и на алпинеумъ. Само чрезъ него ще могатъ да се запазятъ онѣзи рѣдки цвѣта, нѣкога въ изобилие по Витоша.

Следъ редъ срещи съ управата на общината настоятелството е уредило въпроса да не се забранява посещението на хижата, нѣщо което се предполагаше да стане въ връзка съ водопровода София—Бистрица. Наложени сж нѣкой ограничения, които трѣбва да се спазватъ строго отъ излетницитѣ.

За новата потройка при хижа Алеко сж вече приготвени камъни и дървенъ материалъ, основитѣ и на малка хижа при Черни връхъ сж поставени. Взети сж всички мѣрки тази хижа да бѣде готова презъ лѣтото на 1927 год.

Залесяването при хижа Алеко започна презъ 1925 г. Презъ тази година сж били засадени 20 хиляди борчета, а презъ 1926 г. — 40 хиляди. За целта е създаденъ и специаленъ разсадникъ съ около единъ милионъ борчета. Тази безспирна дейность е заинтересувала и горската власть, която се е заела и тя вече съ залесяването на Витоша.

За да може успѣшно да се извършва залесяването отпечатани сж горски марки. Пласирането имъ между членоветѣ е разрешено, но то върви много слабо. Съ пласирането имъ извънъ членоветѣ е нужно разрешение на Минисгерския съветъ. Такова е поискано, но и следъ изтичане на цѣла година разрешение още не е получено.

Нуждата отъ туристическа литература отдавна се чувствува. Затова се създаде при клона библиотека „Туристическа просвѣта.“ Първитѣ книги отъ тази библиотека сж известнитѣ вече „Витоша“ и „Осогово“ отъ почетния членъ на клона П. Делира-

девъ. Списанието „Български турист“ се получава отъ 734 члена и 44 нечленове.

Клоновото настоятелство изказва своята благодарност на г. Генералъ Лазаровъ, г. Полковникъ Ковачевъ, на г. Хесапчиевъ, началникъ на Т. П. Училище и на ученицитъ отъ сжщото училище, на г. П. Марковъ, В. Николовъ и Ст. Григоровъ за указанитъ отъ тѣхъ услуги и съдействие по залесяването около хижъ Алеко, по свързването на хижата съ телефонъ и по превоза на материала, нужни за хижата.

На К. Петковъ, Н. Чилингировъ и Т. Мартиновъ за положенитъ отъ тѣхъ грижи по стопанисването на хижата.

Въ новото клоново настоятелство влизатъ: председател Д-ръ Борисъ Вазовъ, подпредседател Димитъръ Тошковъ, секретаръ Т. Купенковъ, касиеръ Хр. Втичевъ, домакинъ-библиотекаръ Ил. Иванчевъ, съветници: Архитектъ Л. Ивановъ, Н. Чилингировъ и П. Пауновъ.

На 6 февруарий т. г. Плѣвненския клонъ „Кайлъшка Долина“ е ималъ редовно годишно събрание на членоветъ, въ което настоятелството е дало отчетъ за дейността на клона презъ 1926 год. На 31 декември 1926 год. дружеството брой 171 члена, отъ които мъже 106 и жени 65. По професия се разпредѣлятъ: чиновници 55, домакини 40, търговци 36, разни профисии 24, учители 8, адвокати 5, лекари 2 и 1 студентъ. Презъ годината настоятелството е имало 28 заседания и 3 дружествени общи събрания. Настоятелството прояви максимумъ усилия, които се увѣнчаха съ успѣхъ. Основитъ на строящия се домъ отъ 300 кв. метра сж вече изкарани надъ земята и презъ пролѣтътъ почва строежа съ тухли. Излетната дейностъ е била слаба. Направени сж 15 излета, посетени отъ 180 членове и 74 гости. Финансовото положение е много добро. Дружеството нѣма никакви задължения. Издържа канцелария, кждето дружественитъ членове се събиратъ почти всѣка вечеръ за обмена на мисли по случай конгреса, който ще се състои на 7, 8 и 9 априлъ въ града ни. Настоятелството полага голѣми грижи за настаняване на гоститъ и делегатитъ. Следъ приемане отчета, събранието е избрало ново настоятелство въ съставъ: председател Петъръ Караивановъ, подпредседател Капитанъ Василь Бейковъ, секретаръ Димитъръ Тошковъ, касиеръ Антонъ Антоновъ, домакинъ Славко Тотевъ, колекторъ фотографъ Данаилъ Стефановъ, заведующъ излетитъ Петко Торуровъ и членъ дописникъ Маринъ Пановъ. За контролна комисия: председател Димитъръ Каракашевъ и членове г-ца Пенка Николова и Коста Д. Грасевъ.

За дейността на Тъновския клонъ Трапезица дадохме сведения въ декемврийския брой на миналата година. Въ края на отчетната година броя на членоветъ е достигналъ числото 466, отъ тѣхъ отписани по нередовност или заминали 31, така че редовнитъ членове въ края на годината сж 435, отъ които 333 мъже и останалитъ 102 жени.

Останалитъ къмъ 1. 1. 1926 год. капиталъ на сума 1,233,215.18 лв. е билъ увеличенъ до 31 XII с. г. на 1,308,095.13 лв.. Гласуваниятъ отъ общото събрание бюджетъ за 1926 г. е билъ упражненъ съ значителна разлика, като приходитъ гласувани на сума 122,600 лв. сж достигнали до 141,090 лв., а разходитъ — 165,006. Превишението въ разходния бюджетъ по известни параграфи е доста чувствително и то се дължи на голѣмитъ завършени и незавършени строежи, въ които се е впусналъ клонътъ, благодарение голѣмата помощ отъ 70,000 лв. обещана отъ г. Министра на Народното просвѣщение и оформена, но която не е получена още. За покриване разходнитъ параграфи се е послужило съ сумитъ на фонда „Д-ръ Ст. Сарафовъ“ и съ изтегляне суми по откритата въ раз-

мѣръ 100,000 лв. текуща смѣтка при търновската популярна банна.

Върху следнитъ бюджетни приходи и разходи смѣтаме да спремъ вниманието: *спални*. 1. Презъ 1926 г. общиятъ приходъ отъ спалнитъ е 49,679. лв. 2. За поддържането имъ сж изразходвани 3,912 лв. 3. Чистиятъ приходъ отъ тѣхъ презъ 1937 г. е 45767 лева. Рапредѣлението на посетителитъ, които сж пренощували въ хижата, е следното:

1. Членове на Б. Т. Д. — 118 души.
2. „ „ Ю. Т. С. — 177 „
3. Ученици — 2,403 „
4. Учители — 513 „
5. Членове на културни и спортни организации — 520 души.

6. Чужденци професори и студенти — 96 души или всичко 3827 души, а числото на пренощуванията е 5,203. Спалнитъ не могатъ да бждатъ използвани отъ лица пътуващи по търговия или друга работа, а само отъ онѣзи, които посещаватъ града съ научна цель.

Даренията и помощитъ презъ 1926 год. възлизатъ на сума 43,993.10 лв. и свидетелстватъ за съзнанието на гражданството за голѣмата роля, която играе туризмътъ за града и родината. За дарители членове сж били провъзгласени: д-ръ Ангелъ Цаневъ, лѣкаръ, съ 1000 лв., Никола К. Ивановъ, търговецъ, съ 10,000 лв. (въ цементъ), Александръ Цаневъ, зап. полковникъ, нар. представител, съ 1000 лв., Стоянъ Атанасовъ, п. касиеръ на Б. Н. Б. съ 1100 лв. и Стефанъ Х. Савовъ, сладкаръ, съ 1000 лв. и Христо Геновъ, главенъ директоръ на Чин. К. Спестовно Застр. Д-во отъ името на сжщото е внесълъ сумата 1000 лв.

Самъ по себе си отчетътъ на търновския клонъ въ 11 страници и 23 приложения, е образецъ и говори ясно за огромната организаторска дейностъ, която развива клонътъ, съзнаващъ сериозността на едно голѣмо културно дѣло — туризмътъ.

Презъ отчетната година сж били реализирани 23 излети, посетени отъ 334 души, отъ тѣхъ по важни сж излетитъ до Чумерна, св. Никола, Абоба—Мадара—Варна, Чамъ-кория—Мусалла.

Търновскиятъ клонъ Трапезица е основанъ на 17 мартъ 1902 год. и съ гордостъ може да гледа на четвъртъвъковна творческа дейностъ, гордостъ не само за търновци, но и за българския туризмъ въ общо. Така юбилейния празникъ на търновци ще бжде и празникъ на българския туризмъ и упование за бждаща плодотворна работа.

---

**БЪЛГАРСКИ ТУРИСТЪ** Месечно илюстров. списание за туризмъ и родинознание (Органъ на Българското туристическо дружество). Продължава се подписката за XIX (1927) годишнина (10 книжки, януарий — декември). Абонамента на списанието е 60 лв. годишно. За чужбина абонамента е 100 лв. Списанието е препоръчано отъ М-то на Нар. просвѣта съ окр. № 1792 отъ 27 януарий 1922 год. Всичко що се отнася до списанието да се изпраща до: Редакцията на Български туристъ — София, ул. Солунъ № 25.

---

Туристи, разпространявайте Български туристъ. Запишете поне единъ абонатъ!

Редакторъ Ив. Велковъ

Печатница „Родопи“ на Тодоръ Л. Клисаровъ \* „Царъ Самуилъ“, 50