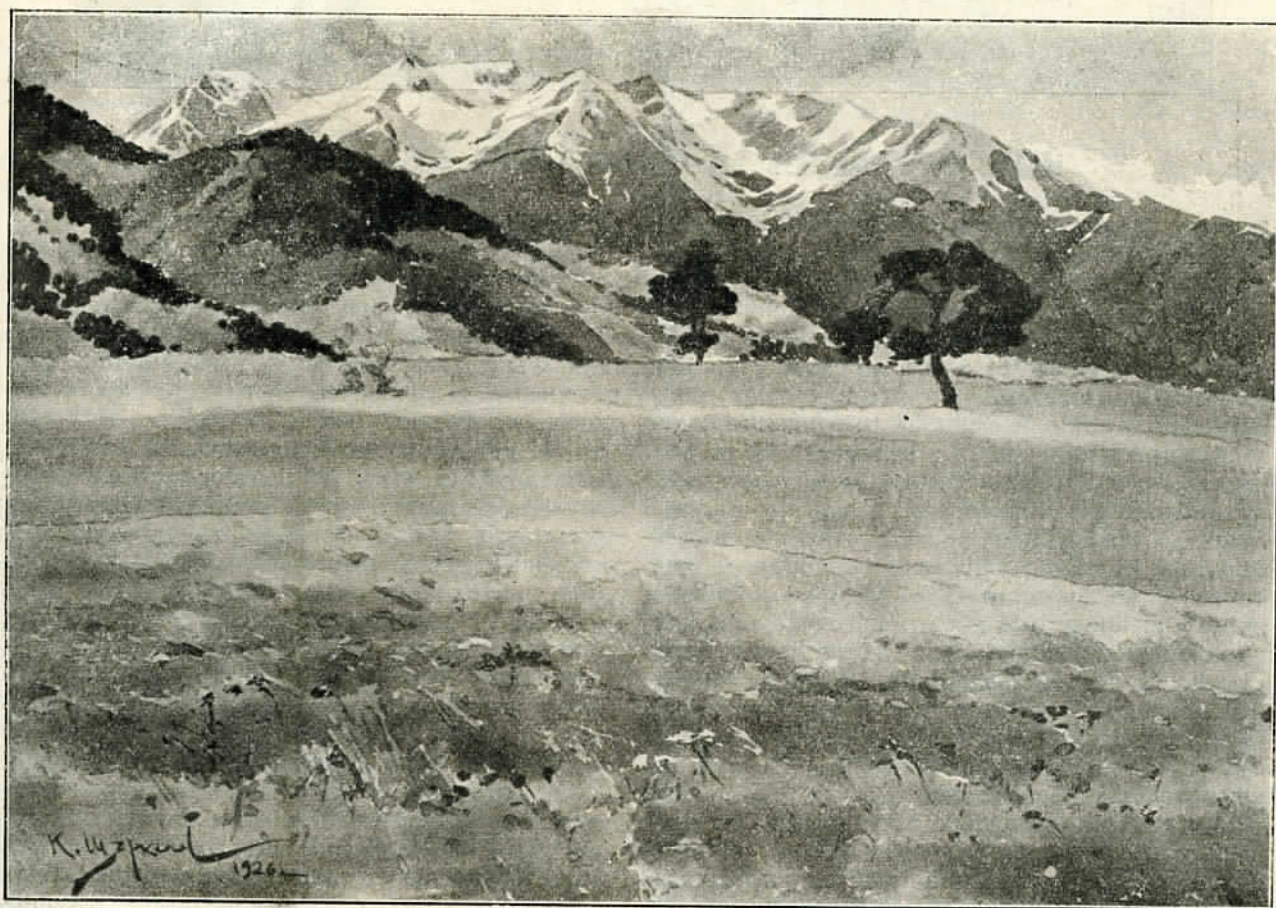


Год. XIX. Мартъ, 1927. Кн. 3.

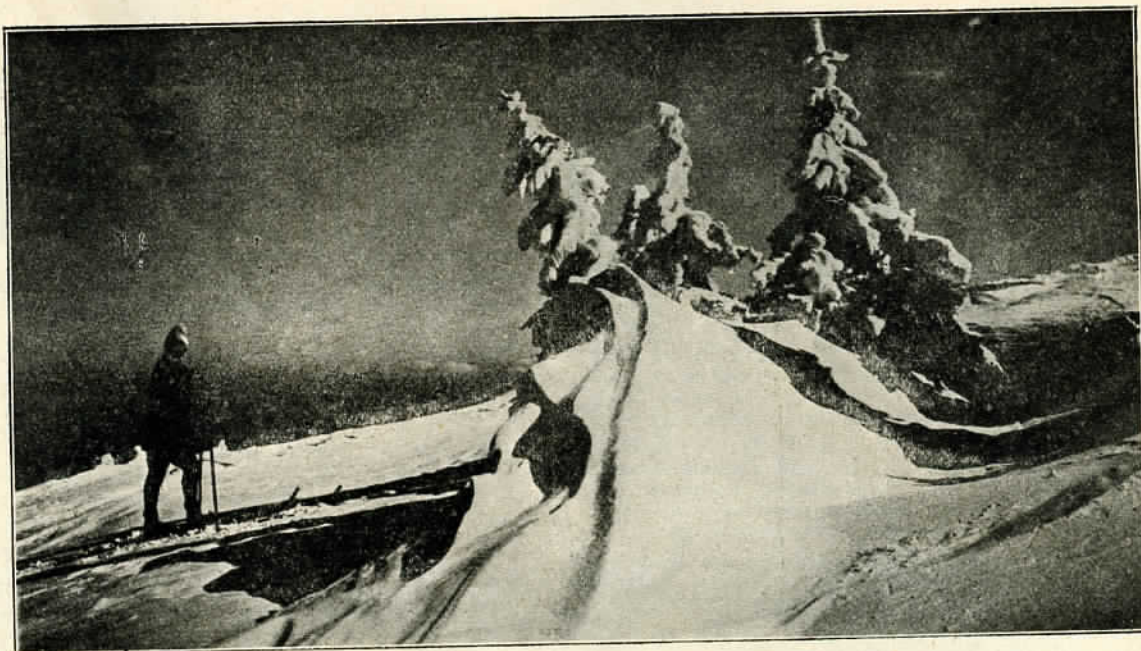


Български турист



акв К. Щъркеловъ

П И Р И Н Ъ



КОНФЕДЕРАЦИЯ ЗА ФИЗИЧЕСКО ВЪЗПИТАНИЕ

Преди няколко десетилетия поникнаха из страната случайно и неорганизирано отделни дружества, които култивираха физическото възпитание. По-късно тѣ се разпространиха навсѣкжде изъ България и се организираха въ отделни съюзи. Българското училище нѣмаше никаква грижа за хармонично развитие на своитѣ питомци. То се грижеше само за възпитание на ума, а къмъ възпитанието на тѣлото и духа се отнасяше съ високомѣрно пренебрежение. Ръководнитѣ фактори въ училищното възпитание все още живѣеха съ суевѣрието на българина отъ освободителната епоха — че знанието е всичко, а моженето нищо; че който има диплома заслужава всѣко преклонение. Здравето за тѣхъ бѣ отъ Бога дадено и не заслужаваше никаква грижа, а гражданско съзнание училището не трѣбваше да насажда — това се считаше нѣщо като култивиране на шовинизъмъ. Въ своето кжсогледство възпитателитѣ считаха че и народноспасителния духъ ще се насади въ младежта нѣкакъ самъ по себе си и че не е нужно да се култивира и облагородява характера на утрешнитѣ водачи на народа.

Тази печална и гибелна едностранчивость на българското училище бѣ спонтанно запълнена отъ свободно създаденитѣ организации на духа и физическото възпитание.

До войнитѣ обаче, нито държавнитѣ фактори, нито обществото се отнасяха съ достатъчно внимание къмъ тѣхъ. Тѣ се считаха по-скоро за „младежка работа“ и малцината повъзрастни дейци у тѣхъ минаваха за малко

несериозни. Сериозни обаче, бѣха всички, които се отдаваха на грубо себично партизанство или съ думитѣ и делата си рушеха държавата даже отъ учителскитѣ катедри.

Съ една леность на духа, тѣй присъща на насъ българитѣ, ние разчитаме единствено на казармата за физическо и гражданско възпитание на народа.

И когато дойде вихърътъ на войнитѣ, училището не можа да издържи огненото изпитание. Фалшътъ на училищнитѣ методи на възпитание блѣсна въ всичката си голота. У младежта липсваше здравия духъ и здравето тѣло, тѣй необходими за живота.

Въ следвоенния периодъ, срѣдъ общото униение, първи се съвзеха свободнитѣ организации на физическото възпитание и заработиха трѣскаво за възраждане духовнитѣ и физически сили на народа. Здравата частъ на народа инстинктивно даде пълна подкрепа на тия организации и днесъ когато задължителната военна служба е унищожена отъ договоритѣ — и на народа и на държавата очитѣ сж обърнати кжмъ сжщитѣ организации. Едва сега тѣхната голѣма културна роля бѣ правилно схваната и оцѣнена.

Но при днешната обстановка ролята на тия организации далечъ надхвърля ония скромни задачи, които тѣ имаха доскоро. Разпокжсаната и некоординирана дейность на спортни, туристически и други културни организации далечъ не отговаряше на периодитѣ на времето. Нужно бѣ да се обединятъ и канализиратъ въ една насока усилията на отделнитѣ

организации. Нужно бѣ да се създаде една единна организация, въ която, бидейки свободни и независими въ своитѣ отдѣлни задачи, съставляящитѣ я съюзи да могатъ дружно съ най-малки усилия да постигнатъ най-големѣ резултати въ полето на физическото възпитание.

Тѣй се роди идеята за една конфедерация на физическото възпитание подета най-напредъ отъ съюза „Юнакъ“. Замислена още презъ 1922 г., тя бѣ изоставена временно по външно-политически съображения: да не се възбуждатъ излишни подозрения и въ тѣй подозрителнитѣ контролни органи на Съглашението, които би счели — разбира се съвсемъ погрѣшно! — че се касае за нѣкаква военна подготовка на младежъта. Сега обаче, тия пречки не съществуватъ и въпроса за конфедерацията е отново сложенъ за разрешение. Нека пристѣпимъ и разгледаме какви сж целитѣ и средствата на Конфедерацията за физическо възпитание. Въ устава ѣ тѣ сж насочени както следва:

1. К. Ф. В. е *свободенъ съюзъ* на всички български *самостоятелни съюзи* за физическо възпитание *въ всичкитѣ му клонове*.

2. *Цель*: да *обединява* усилията на всички отдѣлни съюзи, като *популяризира* средъ обществото *задачитѣ* на физическото възпитание, да *засилва* *научното му изслѣждане* и да *насърдчава прилагането му* въ цѣла България.

3. *Средства*: а) пропаганда чрезъ печата и пр., б) спечелване като съучастници и подрѣжници *всички културни дружества* и корпорации, както и *държавнитѣ* и *обществени институти*; в) създаване на условия и приспособления за прилагане и насърчение на физическата култура *съобразно съ установенитѣ изисквания на организациитѣ*, влизащи въ К. Ф. В.

Главнитѣ линии за бъдащата дейность на К. Ф. В. сж очертани въ устава. Целъта е правилно поставена, средствата сж добре подобрани. Свободата и независимостъта на отдѣлнитѣ съюзи е напълно запазена. Тѣ сж представени въ Управителниятъ съветъ отъ по единъ представител — : запазено е равноправие между отдѣлнитѣ съюзи, независимо отъ численостъта имъ. Основателнитѣ членове сж достатъчна гаранция, че Конфедерацията ще запази широко разбиране на задачитѣ за физическо възпитание и нѣма да се превърне напр. въ една чисто спортна организация.

Всичко това е добре. Но все пакъ въпросъ е още откритъ: дали Конфедерацията ще се осъществи и кои съюзи ще влезатъ въ нея? Защото не трѣбва да се забравя че Конфедерацията е една по-висша форма въ живота на културнитѣ ни организации, чиито по-първи дейци трѣбва да сж проникнати отъ нуждата и

ползитѣ отъ нея, съ други думи трѣбва да сж дорасли, за да дадатъ животъ на тази нова организация. Идеята за Конфедерацията трѣбва да се изживѣе най-напредъ отъ дейцитѣ на отдѣлнитѣ съюзи, за да се създаде единъ траенъ, жизнеспособенъ организъмъ, годенъ да надделѣе скептицизма на сепаратиститѣ и мжкитѣ, присжщи на всѣко ново начинание. Защото едно прибързано образуване на Конфедерацията, може да се последва и отъ бързо оттегляне на членоветѣ ѣ.

Всѣка организация ще си зададе въпроса: дали да влѣзе въ Конфедерацията? Какви ще сж за нея ползитѣ и какви неизгодитѣ? Тѣзи въпроси ще си постави и Б. Т. Д. на идния конгресъ.

Нека, прочее, направимъ една преценка на К. Ф. В.

Ако тя се осъществи, за насъ самия фактъ на нейното организиране ще говори за културната зрѣлость на основателитѣ ѣ. Това ще покаже че съюзитѣ, които цѣли десетилѣтия наредъ сж живѣли безъ чужда помощъ, издигайки се до ролята на културенъ факторъ, иматъ достатъчна сила и смѣлость да разпростратъ своитѣ идеи и влияние въ цѣлия общественъ животъ.

Чрезъ К. Ф. В. организациитѣ на физическото възпитание ще издигнатъ и затвърдятъ своето значение въ културния животъ на страната. Обединени помежду си, вдъхновявани отъ благородното съревнование, но безъ завистъ или умраза, тѣ ще могатъ да поставятъ въпроса за физическото възпитание на народа въ правилна насока. Чрезъ своята печатна пропаганда, публични сказки, демонстрации и чрезъ примера, които ще даватъ ежедневно, тѣ ще съумѣятъ да издигнатъ въпроса за физическото възпитание до висотата на единъ общественъ и държавенъ въпросъ. Най-после тѣ ще успѣятъ да наложатъ своитѣ идеи и разбирания и на училището и на държавата.

Самостоятелно никой отъ съюзитѣ не би могълъ да си позволи лукса да развие въ широкъ мащабъ дейность за популяризиране и възтържествуване идеитѣ за физическо възпитание. За това сж нуждни и много дейци и голѣми материални средства, и които никоя организация по отдѣлно не разполага. Обаче задружнитѣ усилия на конфедерираниитѣ ще надделѣятъ всички мжчнотии.

Дейностьта на К. Ф. В. ще се отрази много по-широко; — тя ще повлияе благотворно изобщо върху народната дисциплина, тѣй силно засегната отъ войнитѣ и последвалитѣ ѣ социални смутове.

До сега нашия народъ е ималъ само печалния примѣръ на вулгарно партизанство, което е насадило поквара въ всички области

на живота. Ексклюзивизъм на партизанските котеи, користолюбие и хищничество, безмилостно преследване на политическия противник, търсене само на права и отричането на всяка длъжност на гражданина към държавата — ето примѣра, даванъ на народа. Въ нашитѣ организации ние не казваме на другаритѣ си, че иматъ права. Ние имъ го-

за общественото благо; че е нуженъ общественъ сговоръ, а не вътрешни войни и самоизяждане.

Не допускате ли, че този примѣръ на съзнатъ дългъ, на творчески животъ и на обществена солидарностъ, разпространяванъ отъ К. Ф. В., съ течение на времето не ще допринесе за една основна промѣна въ духътъ на общественитѣ и партийни борби?

Ето ви бждното значение на К. Ф. В. за народната дисциплина.

Има всички признаци, че държавнитѣ фактори почватъ да се проникватъ отъ съзнанието за ползата отъ засилването на физическото възпитание. Несъмнено тѣ ще се опитатъ и да го канализиратъ.

Въ този случай каква ще е ролята на К. Ф. В.?

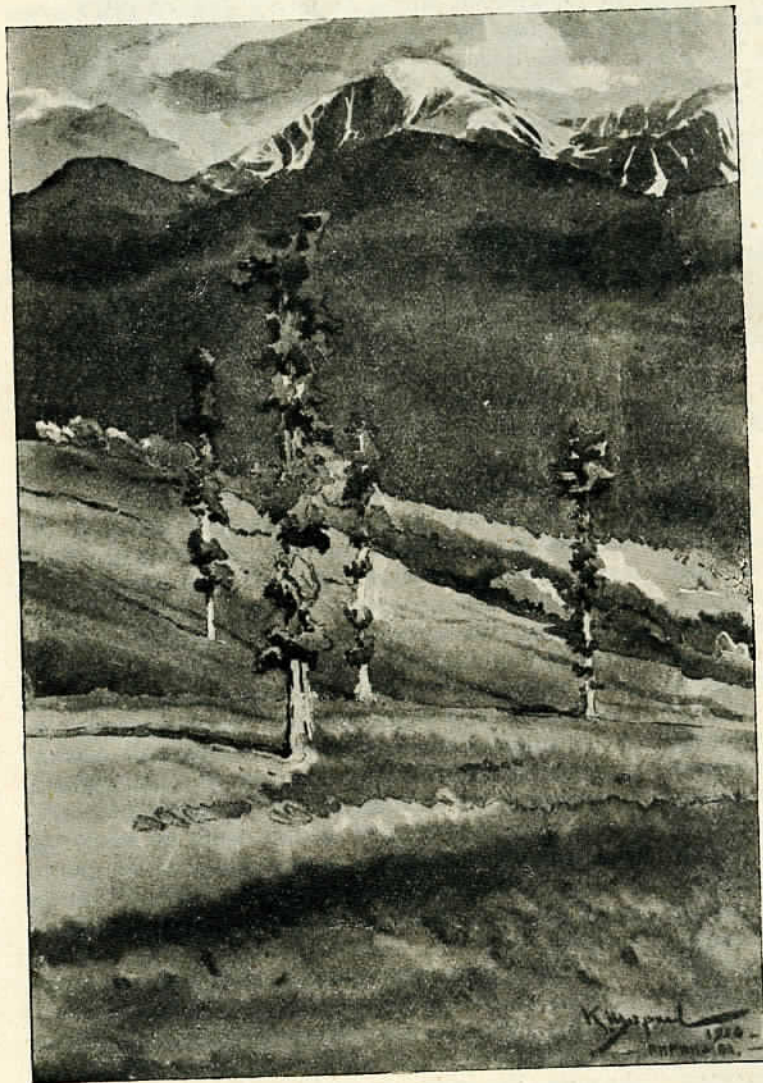
Ако съюзитѣ сж разединени, тѣ ще повлияятъ слабо или никакъ за правилното разрешение на въпроса. Нѣкой второстепенъ или третостепенъ чиновникъ отъ М-вото на Просвѣтата, ще приготи на бърза ржка нѣкоя наредба, чрезъ която, недовѣрвайки на свободнитѣ организации, вмѣсто да канализира правилно движението за физическо възпитание, чийто духъ не проумѣва, ще се постарее да го вкове и задуши въ канцеларската рутина на държавния бюрократъ.

Ето кжде ще се прояви ролята на К. Ф. В. Тя ще има сила и авторитетъ да се противопостави решително на подобни грѣшки и ще запази по единъ действителенъ начинъ и за въ бждаще ржководната роля на свободнитѣ съюзи за физ. възпитание. А единъ такъвъ успѣхъ ще е отъ голѣмо значение изобщо за бждащото физическо възпитание у насъ. Духътъ на свободна дисциплина и гражданско съзнание, насаждани отъ съюзитѣ ни, никога не може правилно да се култивира отъ официалнитѣ органи на М-вото на Просвѣтата.

Съюзнитѣ организации трѣбва да иматъ и ще иматъ амбицията да запазятъ въ свои ржце идейното и

практическо ржководство на физическото възпитание въ най-широкъ смисълъ. Тѣ сж доказали, че сж зрѣли за тази задача. Но безъ създаване на Конфедерацията всичкитѣ имъ усилия въ тази посока ще останатъ безъ успѣхъ.

Горнитѣ задачи даже сами по себе си не оправдаватъ ли образуването на Конфедерацията? Мисля — две мнения не може да има. Но не сж само тия задачитѣ на К. За нѣкои отъ останалитѣ ние споменахме вече.



Пиринъ

акв. К. Щъркеловъ

вориме за длъжности и само за длъжности: — къмъ себе си, къмъ другитѣ, къмъ народа. Ние ги учимъ на самодейностъ; ние имъ казваме, че отдѣлния човѣкъ е нищо предъ обществото; той трѣбва да се организира, за да постигне идеитѣ си. Ние даваме примѣръ какъ и най-малкия, и най-слабия може да бжде полезенъ за другитѣ; че усилията на всѣки сж ценни, но че сж нуждни — не егоизъмъ и хищничество — а жертви отъ всички

Конфедерацията ще съдействува за широка и сигурна пропаганда идеитъ на физическо възпитание; тя ще издигне значението на физическото възпитание наравно съ умственото и нравственото; тя ще наложи признането му по законодателен редъ и създаване мощна подкрепа отъ държавата. При липсата на задължителна взаимоповинностъ тя ще обединява организираната *гражданска* сила на държавата.

Конфедерацията не ще пречи на никоя отъ организациитъ, които я съставляватъ да постига своитъ цели. Напротивъ като възприема целитъ на отдѣлнитъ организации — нейни членове — Конфедерацията ще ги подкрепя мощно въ тѣхната дейностъ. Тя ще допринася и за изглаждане на всички търкания и недоразумения, породени между организациитъ, ще прави успоредна тѣхната дейностъ и ще обединява усилията на всички — при общитъ задачи.

Но, може би нѣкои ще попитатъ: дали Конфедерацията не ще вреди на отдѣлнитъ организации съ дейността си? Дали не ще иска да имъ се налага, да направи дейността имъ едностранчива, да я парализира даже?

Този страхъ е савсемъ напразенъ. Съ влизането въ Конфедерацията никоя организация не изгубва независимостъ и свободата на действие въ своята областъ. Тя съгласува дейността си съ другитъ членове на Конфедерацията само за общитъ имъ задачи на физическо възпитание — безъ да измѣня целитъ си, безъ да нарушава устава си.

Всички организации, обединени въ Конфедерацията, само печелятъ отъ общата взаимна подкрепа. И никжде не ще е по-върненъ народния ни девизъ — „*сбединението прави силата*“ — отколкото при тази Конфедерация!

Б. Т. Д. не трѣбва да губи своето извоювано мѣсто въ реда на културнитъ организации. То трѣбва да влѣзе въ Конфедерацията. Въ близко бждаше К. Ф. В. ще стане мощенъ факторъ въ културния животъ на България. Тя ще дава примѣръ на развито чувство на общественъ дългъ и пожертвувание, а утре ще даде и по-възвишени характери — обществени дейци и водачи на народа.

Н. Галчовъ

ДО ЧИМБОРАЗО

6310 м.

Всичко бѣхме добре приготвили: хранителни припаси, палатка, чували за спане, покривки, вѣже, пикелъ и желѣзни котки. Не липсваше и дълъгъ 5-метровъ разглобямъ прѣтъ, който трѣбваше да носи знамето на Еквадоръ и Швейцария. Съ тѣзи неща бѣше натоварено едно магаре, въ кобуритъ пѣкъ на конетъ бѣхме поставили апаратитъ и нѣкои запаси. Голѣма тѣлпа любопитни бѣше се събрала около насъ. Въ вестницитъ отъ Рио-бамба бѣше съобщено съ голѣми букви, че двама швейцарски алпинисти сж пристигнали да се изкачатъ на Чимборазо и сутринта отъ 10 часа до 2 ч. следъ обѣдъ населението може да наблюдава нѣщо невиджано: на недостигаемия до сега върхъ ще се развѣва едно знаме. И въ правителственитъ кржгове бѣше голѣмъ интереса отъ нашето предприятие. Конете и единъ индианецъ бѣха оставени на наше разположение, сжщо откритъ листъ, който ни даваше достѣпъ навсѣкжде, а при нужда можехме да получимъ конете и хора.

Губернаторътъ бѣше твърде любезенъ спрѣмо насъ, поздравя ни и ни каза: „Ако сполучите, вие сте първитъ, защото въ нашитъ анали не е познато да се е изкачилъ нѣкой на Чимборазо, който дълго време се е считалъ за най-високия върхъ на свѣта. Първиятъ опитъ датира отъ 1745 год. Condamine достигналъ до 5000 м. Humboldt и Bonpland достигнали

презъ 1802 год. до 5769 м. Simon Bolivar достигналъ само 5000 м. Boussingault и Hall достигнали презъ 1831 год. 6000 м. Jules Remy дошелъ презъ 1856 г. близо до върха. Сжщо Reiss, Stübel и Martin Meier съ тиролския водачъ Treixner. Англичанина Whymper може да е билъ на върха презъ 1880 г., но отъ тукъ не сж видѣли никакъвъ знакъ“.

Следъ тѣзи думи на губернатора желанието ни още повече се усили да се възкачимъ на този върхъ.

Заминахме при ликуването на хиляденъ народъ, навсѣкжде поздравявани, навсѣкжде предметъ на очудване. Подиръ насъ вървеше индианецъ съ тежко натовареното магаре, отначало ездехме презъ висока евкалиптова гора. После се проясни и ние навлѣзохме въ подножието на Чимборазо, 3400 м. Спрехме да се ориентираме. Предъ насъ, така наблизко се издигаше съ блѣстяща снѣжна корона величествената планина, сѣвсемъ свободна — съ право наречена Царица на Андитъ. Дълбоко впечатление ми направи при първия погледъ единъ действующъ вулканъ. Това бѣше Тунгурауа, 5180 м., който пращаше на изтокъ, въ чистото сутринно небе, облаци отъ димъ. Къмъ югъ блѣщеха снѣжнитъ върхове на Андитъ. На северъ и на западъ се простираше високото плато на Еквадоръ посѣяно съ жито, картофи и царевица, а между това тукъ-тамъ

се редятъ разпръснатитѣ кржгли колиби на индианцитѣ.

Ние ездехме по-нататъкъ презъ висока трева, пѣськъ и камънаци. Тукъ-тамъ се изпречваше по нѣкоя грамадна скала. Пътъ не сжществуваше, но за чудене бѣ, че животнитѣ стжпваха съвсемъ сигурно. Сравнително бързо се движехме напредъ, но почна да става студено. Достигнахме единъ защитенъ кжтъ. Шумеше малко поточе, наблизко разтѣха храсти и трева. Тукъ отседнахме. Конетѣ пустанахме на паша и запалихме огънь. Нашиятъ индианецъ се чудеше само на непознатитѣ му ястия и бавно ядеше отъ тѣхъ. „Фасулъ и царевица сж по-добри“, казваше той. Обаче чай, смѣсенъ съ малко винце и малко захаръ, му допадна много добре. Следъ обѣдъ бѣха направени нѣкои снимки, измерена височината: 3600 м. Следъ това продължихме.



Подъ Еленинъ върхъ

Въ зигъ-загъ по планинската стръмнина достигнахме така наречения Ареналъ; това е широкия пѣсьчливъ и каменистъ поясъ, който се увива около цѣлата планина. Духа остъръ студень вѣтъръ. Въ далечината се забелѣзватъ облаци отъ прахъ. Бавно се приближаваха тѣ все по-близко и по-близко — цѣлъ керванъ отъ тежко натоварени мулета. Цѣли два дена сж нуждни за да се изкачатъ тѣзи живовни отъ тропическата низина до тукъ, всрѣдъ бури отъ пѣськъ и снѣгъ. Пжтя на тѣхното изкачване се вижда — тукъ-тамъ стърчатъ разхвърлени животински кости. Хората се спрѣха при насъ за моментъ; поради прахътъ и студа тѣ бѣха се здраво увили, но всички се движеха боси. Предложихме имъ цигари и бисквитъ. А когато имъ посочихме близкитѣ глетчери на Чим-

боразо и заявихме, че искаме да отидемъ горѣ, тѣ поклатиха глава и казаха: „Никой не може да се качи горе. Стария богъ Чимборазо, който спи горе, не иска да бжде смущаванъ. Сжщо въ неговата златна трапезария — тѣ посочиха една пропасть, вие не можете да слезете; защото Каривайрацу, неговата жена, хвърля камъни и вѣтъръ къмъ упорствующитѣ“. Единъ старъ и побѣлѣлъ индианецъ ни молеше на колене да се оставимъ отъ това си намерение, ние отиваме право на смъртъта!

Дълго гледаха тѣ следъ насъ, докато се изгубихме въ далечината.

Ездехме по сжщия пжтъ, по който бѣ дошелъ кервана. Ледено студень вѣтъръ брулеше лицата. Замръзвахме на конетѣ, слизахме, увивахме се и така тичахме покрай животнитѣ, за да се запазимъ поне малко отъ бурята, която носѣше пѣськъ и камъчета.

Анероида показваше 4100 м.

Сега вече напустнахме пжтеката за да почнемъ истинското изкачване по планината. Катерихме се по една безкрайна камениста стръмнина, като търсѣхме удобно закрито мѣсто отъ вѣтъра за лагеръ. И конетѣ наведоха глави, защото бѣ твърде уморително да се движатъ по тѣзи разхвърлени камънаци. Магарето пжкъ съвсемъ не искаше да се излага тамъ горе на този проклетъ студъ. Ние трѣбваше по възможностъ да изберемъ лагеръ къмъ 4500 м., дето почваше снѣжната линия. Най-после намерихме задъ една скала наистина удобно мѣсто, дето даже се намираще храна и за добитѣка. Ние се радвахме, че бѣхме изминали първия голѣмъ етапъ, 35 клм. въ мжчително ездене и два часа пешкомъ. Палатката бѣше разтворена, конетѣ вързани за двата предни крака, за да

фот. Мишо

не хукнатъ и изчезнатъ надолу. Следъ като се подкрепихме Iohann Walker и азъ се изкачихме малко по-високо за да потърсимъ сигуренъ подстжплъ къмъ глетчера. Бѣше 6 часа вечерята. Безоблачно небе покриваше блѣстящия върхъ. Тропическата низина вече спеше въ тъмнина. Далечъ тамъ въ Великия океанъ потѣваше голѣмото огнено кълбо въ едно море съ чудни цвѣтове. На северъ пушеше вулкана Cotoraхи, 5380 м. Задъ насъ, съвсемъ наблизко, догаряха глетчера и върха на Чимборазо. На югъ почиваше платото на Риобамба. Отвсѣкжде настжпваше нощъта. Само куполътъ на Чимборазо свѣтеше още въ слаба червенина. После изчезна и тази слаба свѣтлина и тъмносиньото нощно небе покри бледосвѣтящия върхъ и насъ, смелитѣ и дрѣзки човѣчета.

Доволни влезохме въ палатката и спалнитѣ чували. Но за сънь никой и не мислеше. Всѣкой нѣщо очакваше. А глетчера трещи, свири застрашително, предупредително. . .

Единъ часъ следъ полунощъ. Ставаме. Завити въ дрехитѣ излизаме за да видимъ какво е времето около нашата планина. Вѣтъра почти ни отхвърля на страна. Едва можемъ да се разбереме. „Така не можемъ да вървимъ, бурята ще ни убие“. Докато стояхме така свити задъ една скала пълната луна изтокна гълъмо надъ купола на Чимборазо, свѣтяща, голѣма и като че искаше да ни попита: какво търсите тукъ вие двама швейцарци? Върхътъ изглеждаше на звънецъ, излетъ отъ сребърно стъкло. Така стояхме нѣми и дълбоко трогнати, гледахме далечъ къмъ заспалата земя, която изглеждаше сега като заснѣжена отъ лунния блѣсъкъ и обмисляхме нашата сждба. Тогава се върнахме въ палатката, чакахме единъ часъ и после още единъ. Бурята понамаля. Ние решихме да тръгваме.

Walker и азъ взехме нуждния багажъ. Азъ носѣхъ прѣтътъ за знамената, самото четириметрово знаме на Еквадоръ съ хубавъ жълтосиньо-червенъ цвѣтъ, сжщата голѣмина швейцарско знаме. Освенъ това фотографически апаратъ, анероидъ, термоси, желѣзни котки и пикелъ. Моя приятель бѣше натваренъ съ вжже, покривки и провизия. Всѣки имаше своя дѣлъ, не толкозъ тежъкъ, но достатъчно за тази височина. На индианеца оставихме лагера и добитъка. Печаленъ, почти плачущъ, той ни подаде ржка и каза: „Hasta luego“ (до виждане).

Бѣше 3 часа, когато потеглихме бавно при пълно лунно освѣтление. Вѣтъра духаше умерено. Снѣжния гребенъ изглеждаше да води до самия връхъ. Около единъ часъ изкачвахме стрѣмния склонъ. Азъ потупахъ по рамото моя приятель и показахъ височината на инструмента. „4840 м. сме високо, по-високо отъ Монъ-Бланъ въ Европа!“ казахъ азъ удобрително. „Това забелѣзвамъ и безъ инструмента“, отговори намръщено моя приятель, „азъ едва мога да дишамъ“. Следъ нѣколко метра ние стоехме предъ една цепнатина. Тя не бѣше по-широка отъ 20 метра. Да се върнемъ? Не. Ние навързахме раницитѣ за вжжето и се спустнахме надолу. Тогава предпазливо, като презъ единъ коридоръ, се добрахме щастливо до глетчера. „Преминемъ ли най-дългитѣ части, ще имаме гладъкъ фирнъ

и по-нататъкъ никакво прѣпятствие. И така напредъ!“ Луната изглеждаше призрачна.

Следъ дълго мжчително слизане и качване, настѣпихме фирна. Ние едва можемъ да говоримъ, толкозъ бѣше ни изтощило това мѣсто. Поотпочинахме, но никой не можеше да яде или пие. Тихо говорѣхме по между си за да пестимъ въздухъ. Азъ извадихъ часовника си за да опитамъ пулса, който биеше повече отъ 100 въ минута. Дишаме често. Напада ни главоболие и сънливостъ. Все потѣжки ставатъ раницитѣ! Часа е 6 сутринята. Ние сме на 5300 метра височина при — 5° Celsius. Какъвъ леденъ вѣтъръ!

Въ зигъ-загъ се качваме по твърдия фирнъ нагоре. Върхътъ е така близко! Следъ всѣки двадесетъ крачки почиваме; за да пестимъ въздухъ не говоримъ вече никакъ. Болка въ гърдитѣ, сърдцето удря, като че ще



Витоша

фот. Мишо

се прѣсне. На стрѣмния снѣженъ скатъ поискахме нѣщо да хапнемъ. Огъ слабостъ едва можемъ да отворимъ раницитѣ. Моя приятель имаше зачервени очи, а менъ капѣше кръвъ отъ носа. „Азъ искамъ малко да поспя, каза Walker тихо, ти бжди бодъръ! Следъ това ти ще можешъ да поспишъ, пъкъ азъ ще бодърствувамъ!“ — Не, драги приятелю, това не може! Ела, ние ще вървимъ съвсемъ бавно, въ кривулицы. Ние сме така близо до целята. Щомъ като се изкачимъ на билото, все едно, ние сме на върха. И тогава всичко ще бжде добре“.

Ние пакъ нарамахме раницитѣ. Колко бѣха сега тежки! Азъ тръгнахъ напредъ. Вжжето бѣхме оставили долу. Крачка по крачка,

съ почивки, се движехме и все печелехме на височина. Анероида показваше 6000 м. Шест хиляди метра! Това число ни даде нови сили. И фирна не бѣше толкова лошъ и вѣтъра слабъ. Съ извънредно голѣма енергия достигнахме до леко надигащиятъ се снѣженъ гребенъ, който водеше къмъ близкия върхъ. Часътъ бѣше 10.

Въ сѣщия часъ стотици хора сж стояли по площадитѣ и улицитѣ на Риобамба и сж гледали втренчено къмъ Чимборазо. На правителствения домъ билъ поставенъ далекогледъ. Сжщо йезуититѣ поставили такъвъ далекогледъ на монастирската кула, военната станция сжщо. Да, ако се видеше знамето на върха, капелата щѣше да засвири на площада и когато се завръщяхме щѣхме да бждемъ посрещнати съ музика.

Мълчеливо и борящи се за въздухъ стояхме тамъ. Мисълта за чакащиятъ ни народъ въ Риобамба ни даваше нова сила. И така напредъ! Най-стрѣмната частъ бѣше измината. До сега изгледа ни бѣше отворенъ само къмъ югъ и западъ, сега гледахме свободно на всички страни. Каква дълбочина, какъв просторъ! Вулканътъ Котопакси бѣше се обърналъ въ малка, черна пушаша маса. Всички петхилядници сжщо така. На западъ лежеше въ разкъсана мъгла Тихия океанъ. Сива изглеждаше долу земята. Слънцето ни топлеше и съживяваше. Още малко усилия и ние достигнахме 6180 м.

Обаче духътъ на Чимборазо заповѣда „стой!“ Ние коленичихме, притиснахме ржцетѣ до гърдитѣ за да намалимъ болкитѣ. Крѣвъ въ очитѣ и носа. Никаква думѣ. Приятелътъ ми легна и извика: „Азъ умирамъ!“ Неговитѣ силно изпъкнали очи ме гледаха вторачено. Азъ коленичихъ при него. „Не прави това, поспи малко!“ — Какво трѣбваше да правя, а тамъ само на 130 м. високо

стърчеше безмълвно гордия върхъ. Едно чудно, безоблачно небе, блѣстяще слънце, необятенъ просторъ. И всички тѣзи мъжи за нищо. Менъ ми стана по-добре, азъ чакахъ. Но хъркането на другаря ме уплаши. Съ ржка той посочи „надолу“. О, колко жално! Но така трѣбва да бжде. Полулежащъ той се плъзна почти надолу. Прѣта за знамето оставихъ горе. Погледътъ надолу ми показваше, че трѣбва да се внимава. Бавно, крачка по крачка потеглихме надолу, все по старитѣ стѣпки. При 5800 м. направихъ една снимка, защото азъ мислѣхъ да правя снимки при слизане, за да не губя време при изкачване.

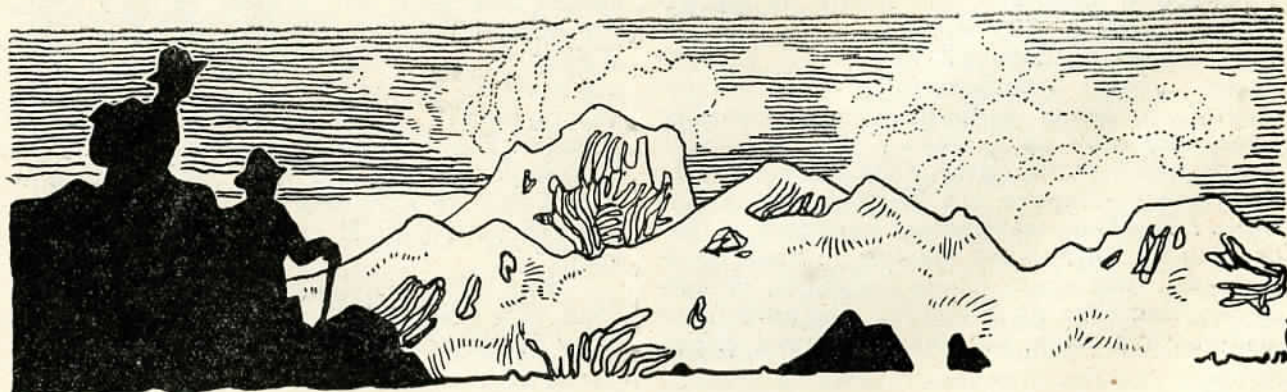
Постепенно се съвземахме. Достигнахме и мѣстото, дето бѣхме оставили вжжето. Скоро зърнахме и нашия лагеръ и добитѣка. Индианецътъ махаше своето пончо. Снѣгътъ бѣше се размекналъ подъ лжжитѣ на палящото слънце. Уморени и изтощени дойдохме до глетчеровата пропасть. Ние не посмехме да се вмъкнемъ сега въ този отворъ, заплашваха ни голѣмитѣ ледени парчета, които се кжсаха и падаха. Потърсихме и намѣрихме другъ изходъ. Минахме покрай петѣтъ малки езерца, всѣко съ различенъ цвѣтъ, преминахме скалитѣ и препречихме къмъ нашия лагеръ. Тамъ ни посрещна вѣрния индианецъ, който видѣлъ какъ сме се спунали по снѣга и ни помислилъ за изгубени. Бѣше 4 часа следъ обѣдъ.

Легнахме на покривкитѣ за да починемъ и поспимъ. Още не бѣхме въ състояние да се хранимъ. Два голѣми кондора се виеха високо въ кржгове надъ насъ,

Наново се наклони чудна нощъ. Ние спахме до късно сутринта. И като че ли погордо издигаше този день Чимборазо заснѣжената си глава къмъ синьото небе. Съ тжга поглеждахме сега на горе, дето бѣхме толкозъ близко до целта и до — смъртъта.

Изъ „Die Alpen“

Адолфъ Шмидъ





„Ручиите“

„Рила“

ПРИРОДАТА И БЪЛГАРСКОТО ИЗКУСТВО

За изобразителнитѣ изкуства забикалящата ни природа придобива самостоятелно значение като мотив късно следъ възраждането. Класическото изкуство въ своя цвѣтущъ периодъ остана ней чуждо, тъй като природата биваше одухотворявана отъ митологията и въ човѣкоподобнитѣ сщщества — символи на природата и нейнитѣ стихии, изкуството намѣри неизчерпаемъ източникъ на художествени задачи. Така, въ подобна антопоморфична символика, проблемата на човѣшкото тѣло бѣше на първо мѣсто приковала интереса на художниците и тукъ създаватъ тѣ ненадминати образци.

Наченки на изобразяване пейзажъ срѣщаме обаче още твърде рано — при керемичната живопись — именно при червенофигурнитѣ вази, при които плоскостта върху която се редятъ отдѣлни фигури и сцени бива означавана само съ линии. Този начинъ на изразяване пейзажа — тъй като за изобразяване въ тѣсенъ смисълъ не може да става дума — прорѣждава и презъ цѣлото старохристиянско и византийско изкуство; и тукъ природата принадлежаща къмъ представяната сцена, бива схващана не натуралистично, а плоскостно, стилизирана като архитектурна сценария.

Късно елинистическата епоха, а следъ това особено римското изкуство ни завѣщаватъ стенна живопись, въ която пейзажътъ, идеалистически схванатъ, е основата върху която се развиватъ сцени отъ митологията или хомеровия епосъ. Забележителна е така наречената помпеянска живопись отъ първото столѣтие преди Хр., запазена при затрупването на града Помпей отъ изригването на Везувий. Тукъ срѣщаме вече опити за перспективно изображение, поради което и живописътъ е известна като перспективенъ стилъ.

Старобългарското изкуство на Балкана, чрезъ непосредственитѣ сношения съ Византия, прие традицията на византийското изкуство съ неговия схематизъмъ и едва къмъ средата на XIII вѣкъ биде подтикнато отъ повдигащата се реалистична вълна къмъ самостоятелно схващане и изразъ. Въ живописътъ образци въ това отношение сж Боянскитѣ

киторски портрети, а въ литературата отъ надвечерието на заробването се срещатъ примери на интимно и живо отношение къмъ природата при търновската школа.

Презъ епохата на турското владичество, жизненитѣ сили на българското племе едва тлѣятъ и единствено черковното изкуство сщществува въ сюжете и изразъ сковано отъ канонитѣ на черквата. Сега купнежътъ на българина къмъ природата е намиралъ изразъ единствено въ българската народна песенъ, въ която често се приплитатъ възторга или спокойното описание.

Съ освобождението на България въ дѣвствената страна се отвориша широко вратитѣ на западноевропейското влияние и то обуславяше ведно съ цѣлия културенъ животъ и изкуството. По това време, презъ втората половина на миналия векъ, обаче, за изобразителнитѣ изкуства свещеното възхищение отъ природата бѣше вече преминало и тя се приемаше благодарение на нейното богатство на багри и всѣкминутна промѣнливостъ за изразъ на вътрешни лични тежнения. При това не вече природата въ нейната предметностъ е интересна за творчеството, но въ субективния психически моментъ на творящия бива пренесенъ центра на художествено изпълнение, нѣщо което характеризира импресионизма и постепенното преминаване къмъ най-личното, а въ сщщностъ най-общо, абсолютното изкуство — експресионизма.

Първитѣ български художници на свободна България, наследиха и импресионистичния изразъ. Новодошлитѣ учители Вешинъ и Мърквичка и основаното при тѣхно близко сътрудничество рисувадно училище бѣха изпърво главнитѣ разсадници на тази школа и тя, съ малки изключения изигра най-важната роля въ оформяването на новото българско изкуство дори до днешенъ день. Едва въ последнитѣ години се забелѣзва силенъ повикъ за освобождение отъ заученото, академичното, обаче усилията още не сж дали значителни резултати. Българската природа, третирана съ възторга на романтицитѣ или хладността на реалиститѣ, остана любимата тема за нашитѣ художници. Първитѣ, които издигнаха пейзажа

до самостоятелно значение в българската живопис сж Никола Петровъ и Атанасъ Миховъ. Първиятъ съ свойствения му изразъ се оформи като най-значителенъ по настроение и неговото изкуство достигаше до религиозно вдъхновение. Отъ неговитѣ пейзажи се отлъчва тихиятъ напѣвъ на елегична пѣсенъ и завладѣва непосредствено съ болезнена внушителностъ дълбоко човѣшката душа. Въ неговото творчество преждва спокойствието на природата, безпредѣлно и тжжно и по този начинъ въ неговата романтика живѣе въплотена българската душа въ нейната сдържана скръбъ. Все едно дали той взима сюжетитѣ си отъ уединената гора, навдесена надъ спокойно езеро, или градска улица въ нейната дѣлничностъ.

Родственъ по настроение съ него, но свежъ и по-жизнерадостенъ, е Борисъ Деневъ. Свойствена нему е моментната форма, която ту капризничи, ту се сгжстява въ по-тежки и замислени форми. Живописното схващане на природата, което се констатира осезателно дори въ едноцвѣтнитѣ му пейзажи, понѣкога отива до монументална конструкция. Известни сж особено неговитѣ градски изгледи на Търново, Габрово и пр., богати съ изненадваща разнообразностъ.

На градския пейзажъ, предимно на стариннитѣ балкански градове, се спре сжщо така Никола Таневъ и откри многобройни старинни кжтища изъ България. Нѣма интересенъ градъ, който да не е спиралъ вниманието на Таневъ. Съ своитѣ широки линии на четката, водящи къмъ декоративенъ изразъ, неговитѣ пейзажи подчиняватъ съ своята строга тектоника и човѣшкитѣ фигури въ единна плоскостъ. По-естественъ и непринуденъ е той въ полскитѣ си пейзажи съ открито, високо небе и по-жива свѣтлина.

Възторга на планината и нейната тържественостъ ни предаватъ пейзажитѣ на Коста Щъркеловъ, комуто остава присжца акварел-

ната техника. Неговото внимание приковава Пиринъ, самотенъ и замечтанъ, свидетелъ на робски тегла и отварящъ обятията си само за борцитѣ на свободата! Нѣмото величие на планината на Василь Захариевъ, тълкувателъ на природата въ нейната приказна тайнственостъ. Рила буди неговата фантазия и въ неговитѣ гравюри е намѣрилъ изразъ именно този свѣтъ на страховтно безмълвие. Съ трудната техника на този родъ изкуство той достига до нежни нюанси и голѣмо разнообразие: ту рѣзко съпоставяне на черно и бѣло, ту чрезъ последователни степени въ живописно схванато отношение. Самоковъ, отечеството на Захариевъ, ни обогатява и съ другъ художникъ-планинецъ Францалийски: заснѣжени върхове, заснѣжени поля, но привлекателни и спокойни, обвити въ мека светлина.

Следъ пейзажитѣ-офорти на П. Морозовъ, въ които лежи грандиозното бюклиновско, интересъ спиратъ българскитѣ маринисти Мутафовъ и Каварналиевъ. До като първиятъ се спира на леката игра на вълнитѣ при спокойното море, Каварналиевъ, по темпераментенъ, ни изненадва съ по-голѣма изразностъ и едно твърде особено схващане на блѣсналата въ тъмната стихия вълна. Въ последно време нѣкои отъ българскитѣ художници преминаватъ къмъ стилизираната природа, при което рисунката се явява на пръвъ планъ, като изразно срѣдство (Н. Райновъ, Сиракъ-Скитникъ).

Спрѣхмe се въ тази бѣгла скица на нѣкой само представители на отдѣлнитѣ схващания на художника къмъ природата. Защото нѣма човѣкъ, нѣма художникъ, който да не се е спиралъ предъ този неизчерпаемъ източникъ и вдъхновителъ и който да не е давалъ изразъ на своето възхищение. Ту величава и страшна, ту приказна или сантиментална се явява тя — такава, каквато я твори човѣкътъ — микрокосмосъ въ макрокосмоса.

Стоянь Велковъ



КЛИМАТЪТ НА ВИСОКИТЪ ПЛАНИНИ

По-низката температура не е единствения характерен белег за климата на високитъ планини. Съ нея е свързана и влагата на въздуха. Напримър на една височина на 2000 метра влагата на въздуха е два пжти по-малка, отколкото при морското равнище. Освенъ това въ закрититъ долини се забелезва едно по-голѣмо спокойствие на въздуха и главно въ срѣднитъ части на планинитъ — изобилна слънчева свѣтлина и слаба облачност. Последнитъ три топлинни фактора противодействуватъ на понижението на температурата въ широкъ мащабъ, отъ което се получава, че тъкмо въ закрититъ високи долини, въпреки низкитъ и силни колебания на температурата, се отбелезва една удивително пониска и слабо колеблива топлина презъ де-нонощието и презъ годината. Въпреки значителнитъ раздражителни действия, които сж свойствени на отдѣлнитъ топлинни фактори, общо взето тѣ сж благотворни за здравето. Едва напоследъкъ се е установило това чрезъ опредѣляне на „величината на охлаждение“, което претърпява едно държано до тѣлото на човѣка външно тѣло (термометъръ или още по-добре черна плътна топка), която величина е измѣрена въ грамове калории върху единъ квадратенъ сантиметъръ отъ повърхността му за една секунда. Естествено, топографичнитъ условия сж отъ голѣмо значение. Построенитъ по върховетъ на планинитъ станции сж изложени обикновено на силни вѣтрове и голѣма облачност. Сжщо и въ долинитъ се явяватъ често значителни контрасти, вследствие на различното слънчево освѣтление или поради стръмнината на склоноветъ или поради ориентиране главната посока на вѣтра и др., а главно по отношение на вѣтра и валежитъ на къси пространства.

Поради това тия топлинни фактори не можемъ съ пълно право да считаме изключително специфични за климатъ на високитъ планини. Климатътъ на високитъ планини обаче притежава сжщо и специфични, нему само при-сжщи фактори и то въ формата на по-слабо

въздушно налѣгане, а сжщо и на силата, и още повече на качеството на слънчевата свѣтлина.

Навсѣкжде на земята въздушното налягане се намалява приблизително равномерно съ издигането ни надъ морското равнище. При 1000 м. то се намалява съ 12 на сто, при 2000 метра съ 22 на сто, а заедно съ него се намалява и отдѣлното налѣгане на кислорода.

Ако въздухътъ на високитъ мѣста, понеже е по-рѣдъкъ, при всѣко вдишване дава на организма по-малко кислородъ, то храната не се асимилира напълно, поради което организмътъ се стреми другояче да си помогне. Това става въ действителност по нѣколко начина: най-напредъ се очестява дишането, после дишането става по-дълбоко. Чистиятъ, хладенъ въздухъ прониква обилно въ вжтрешнитъ части на дробоветъ и упражнява



Витоша

фот. Мишо

вследствие разширяването си отъ стоплюването едно налѣгане, което спомага за по-усилено поглѣщане на кислорода и въ резултатъ се получава една извънредна здравословна вентилация на цѣлитъ дробове. Обемътъ на вдишания въ продължение на една минута въздухъ се увеличава съ 15—20 на сто. Сжщевременно недостатъчниятъ кислородъ предизвиква образуващитъ кръвта органи на тѣлото къмъ една интересна двойна реакция: тѣ увеличаватъ числото на червенитъ кръвни тѣлца и едновременно тѣхниятъ хемоглобинъ, който спомага за химическото образуване на

кислорода. Предаващата кислорода повърх-
нина на кръвта се увеличава под действието
на тия два фактора и то, както при всички
климатически въздействия надъ потрѣбното
количество, което обстоятелство води къмъ
усилване на общата обмѣна на веществата.
Увеличеното съдържание на кръвния хемо-
глобинъ се запазва по-продължително време
и следъ завръщането на хората въ нискитѣ
мѣста и усиленото дишане, особено следъ
нѣкоя болестъ, се запазва сжщо тѣй за дълго
време. Всички тия и нѣкои други открити
чрезъ специални изследвания явления, (измѣ-
нения на общия видъ на кръвта, на кръв-
ното налѣгане, на обмѣна на веществата въ
нѣколко фази), трѣбва да се считатъ като
целесъобразни регулиращи явления и е до-

ходваната вжглена киселина къмъ възприетия
кислородъ; той представя смѣната на енер-
гията отъ вжглехидрати (брашно, захаръ и др.)
и тлѣстини. Обръщането на енергията на бѣл-
тъка, изчислено по произведеното количество
урина, се измѣня тѣй, че при умѣрено раз-
реденъ въздухъ и въ покой се образува едно
увеличение на бѣлтѣка, което нѣщо е при-
сжщо само на младитѣ, развиващи се орга-
низми. Не безъ основание тогава може да се
говори за едно подмладяваще въздействие на
климата на високитѣ планини. При много го-
лѣмо разрѣдяване на въздуха, последва раз-
бира се едно разлагане на бѣлтѣка.

Сжществува и едно механическо влияние
на разрѣдяването на въздуха. Намаленото на-
лягане върху ставитѣ, намаленото съпротив-
ление на триенето създаватъ пър-
воначално чувството на по-лека
подвижностъ при мускулната работа
(напримѣръ при движението).

Вториятъ специфиченъ фак-
торъ на климата на високитѣ пла-
нини е слънчевото освѣтление.

Всѣки, който се издига отъ
равнината къмъ планината не може
да не забелѣжи по-голѣмото изобилие
на свѣтлина, която цари горе. Това
впечатление е не само по-
ценно защото ни се дава чрезъ
най-ценния и най-чувствителния ор-
ганъ на човѣка — окото, но защото
действително разликата въ силата
на свѣтлината въ равнината и пла-
нината е по-голѣма, отколкото
останалитѣ климатични фактори.
И това, което важи за свѣтлостта,
чието възприемане се улеснява отъ
окото, важи съвършено общо за
слънчевото освѣтление. Физиоло-
гически действащи върху нашето



Витоша

фот. Мишо

казано косвено отъ професоръ д-ръ А. Льови,
че тѣ се намаляватъ при непромѣнени външни
условия, чрезъ изкуствено вдишване на кисло-
родъ. Недостатъкътъ отъ кислородъ, който се
предполага интуитивно за свързанъ съ раз-
рѣдяването на въздуха, когато се започва съ
изучаването на физиологическото въздействие
на климата на високитѣ мѣста, не само че
не сжществува въ действителностъ, но е глав-
ниятъ агентъ на климата на високитѣ планини.
Центрътъ на дишането, вазимоторниятъ цен-
търъ, сжщо и сърдечния центъръ сж най-
чувствителни по отношение него. Сжщо и
констатираното увеличение на обмѣна на ве-
ществата повече при движение, отколкото при
покой, чрезъ сжщото косвено доказателство е
главно последица на недостатъка отъ кисло-
родъ. Обмѣна на веществата се измѣрва чрезъ
дихателни квоти т. е. отмѣнението на израз-

око лжчи съ дължина на вълнитѣ отъ 400—
700 мм. съставляватъ само една частъ отъ
цѣлия слънчевъ спектъръ и отъ небето, което
тѣй да се рече представя една октава (едно
сравнение съ акустиката) срещу две октави
отъ ултра червена и половина октава отъ
ултра-виолетова свѣтлина. Ако прибавимъ къмъ
това и дългитѣ вълни на ултра-червеното ос-
вѣтление въ атмосферата, то спектърътъ ще
се увеличи съ още много октави.

Изобилниятъ съ свѣтлина климатъ на
високитѣ планини се отличава отъ тоя на рав-
нинитѣ чрезъ силни, но не чрезмѣрни интен-
зивитети, изобилие на свѣтлина отъ кжси
вълни (актипична), голѣма равномерностъ презъ
денонощието и презъ годината.

Тия три характерни черти се срещатъ въ
които и спектрални части и върху които
и обекти (слънце, небе, облаци, земната по-

върхност) да сж правени изследванията и тѣ се проявяватъ толкова по-ярко, колкото по-малка е дължината на изследванитѣ вълни. Отъ цѣлата енергия, която слънцето изпраща на земята, достига само 75% до 1800 метра височина и само 50% до морското ниво и сж огледъ на облачността, само 52% респективно 24%. Въ градоветѣ, особено въ индустриалнитѣ центрове, трѣбва да се прибави и поглъщането на слънчевата топлина и свѣтлина отъ прахъта. Не само поглъщането на лжчитѣ, но и излъчването се увеличава сж издигането ни отъ морското равнище, което се дължи не толкова на по-тънката въздушна покривка, колкото на по-малкото количество на водни пари въ въздуха.

Въ Давосъ напримеръ, човѣкъ въ ясенъ зименъ день изразходва два пжти по-малко топлина чрезъ излъчване въ сравнение съ получаваната отъвнъ. Слънчевата свѣтлина упражнява прѣко въздействие върху нашето око, като чрезъ него се създава връзката между насъ и външния свѣтъ и върху нашата кожа за което свидетелствува особено причинявания отъ ултра-виолетови лжчи процесъ на пигментация (загаряне). Тоя процесъ трѣбва да се смѣта като едно предпазително средство срещу претопляне на тѣлото, но той упражнява чрезъ произходещитѣ при разрушението на кожнитѣ клетки и преминаващи въ кръвообращението токсинни продукти, едно силно раздражение на цѣлия организъмъ, което води къмъ измѣнение на кръвообразуването, на налѣгането на кръвъта, на циркулацията на кръвъта, на обмѣна на веществата и на дишането. Лжчитѣ, които притежаватъ качеството да проникватъ на вжтре въ тѣлото, особено видимитѣ червени и ултра-червенитѣ кжси лжчи могатъ да продизвикатъ мѣстно повишение на температурата, което създава

едно трескаво състояние за организма. Синитѣ и видимитѣ виолетови лжчи, въ най-новитѣ изследвания, сжщо и ултра-виолетовитѣ лжчи, се поглъщатъ отъ кръвъта, която сж това става фотоактивна и упражняватъ върху организма още неразяснени въздействия.

Най-ясно се проявяватъ въздействията на лжчитѣ въ патологични процеси при лѣкуването на туберкулозата на коститѣ, ставитѣ и жлезитѣ, особено при рахитизма и лупуса. Тукъ се прибавя и сухостъта на високия планински въздухъ, чието въздействие не се изчерпва съ това, че ние чувствуваме по-слабо низката температура на въздуха. На една височина отъ 2000 метра чрезъ интензивно дишане презъ кожата и чрезъ самото дишане, човѣкъ излъчва двойно по-малко вода, отколкото въ равнината, при условие, че не дѣйствуватъ измѣняващи физиологически фактори (пигментиряне, закоравяване и пр.) на кожата. Не се взематъ тукъ предъ видъ вѣтърътъ и освѣтлението, които увеличаватъ още повече различието между равнината и топлината.

Английскиятъ физиологъ Леонаръ Хилъ казва: „Силно изпаряване, подъ влиянието на сухостъ и вѣтъръ, прохладна температура, — най-добре комбинирани съ лжчистата слънчева топлина — сж най-полезни за здравето. Тѣ сж, които при ежедневнитѣ грижи на живота на културния човѣкъ издигатъ у него жаждата къмъ туризъмъ, докато еднообразието на стаята, влагата и безвѣтрието води човѣка къмъ едностранчивостъ и загриженостъ. Високитѣ страни притежаватъ тия благоприятни климатически условия въ голѣмъ размѣръ. Още отъ старо време е известна необузданата сила на планинскитѣ народи“.

Професоръ К. Дарно

Директоръ на физио-метеорологич. обсерватория въ Давосъ

КНИЖНИНА

Получи се въ редакцията илюстрираното списание за природа и техника „Die Koralle“, издавано отъ голѣмата германска кжща Улщайнъ и редактирано отъ приятеля на българитѣ г. Максимилиянъ Кернъ. Презъ лѣтото миналата година г. Кернъ обиколи красивитѣ кжщища на нашето отечество и резултатъ на това посещение е неговата статия „Изъ балканскитѣ клисури“ въ септемврийския брой (№ 6 отъ м. год.), въ която сж възторжени думи излага впечатленията си — отъ Искърския проломъ, Пирина, старопрестолния градъ Търново и пр. Статията е придружена съ нѣколко снимки, направени отъ самия авторъ, както и такива отъ Г. Трайчевъ.

Списанието „Корале“ — външно, последна дума на германската печатарска техника, както и сж своето съдържание, снимки и цвѣтни репродукции — е интересно за всѣки любитель на природата и техниката и по своя научно популяренъ характеръ пригодно за по-широкъ кръгъ читатели.

Ц. н-ство на Б. Т. Д. доставя веднага срещу предварително внасяне стойността, следнитѣ издания:

1. *Хигиена на туриста* отъ проф. Д-ръ П. Стояновъ 8 лв.

2. *Туризмътъ въ България* (пъленъ прегледъ на туристическото движение въ България отъ основаването му) — 40 лв.

3. *Сп. Български туристъ* год. XIV, XV, XVI, XVII, XVIII по 80 лв. Отдѣлна книжка 10 лв.

4. *Турист. маршъ „Балкани...“* — 2 лв.

5. *Маршъ на Ямболския клонъ* — 5 лв.

Всѣки туристъ трѣбва да познава добре туристическото движение въ България, да е запознатъ съ хигиеничнитѣ условия, които трѣбва да спазва въ време на излетитѣ и да притежава пълна туристическа литература, която ще използва като добро ръководство. Ето защо, всѣки който нѣма горнитѣ издания, трѣбва да си ги набави.

ВЕСТИ И БЕЛЪЖКИ

Алпийският музей в Мюнхен. Върхът Мюнхен, до брѣга на зеления Изарь. се издига величествената постройка на Алпийския музей, който по своеобразността и богатството на изложените предмети, представя особен интерес за любителите на туризма. Защото кжде другаде тѣ биха намѣрили представени по-нагледно най-красивите европейски планини? Съ изгледъ на вилъ, алпийският музей е дѣло на германското и австрийско алпийско дружество. Още при вида на малката предна градина на музея, засѣта съ алпийски растения, се забелѣзва, че тукъ се твори научна работа. Растенията не сж наредени безразборно, а сж групирани въ известен редъ. На външната страна на сградата сж наслагани голѣми каменни блокове. Тѣ даватъ представа за разнообразието на видовете алпийски скали.

Отъ двете страни предъ входа на музея се издигатъ две човѣшки фигури въ естествена голѣмина, дѣсната изобразява единъ алпинистъ — лѣвата единъ скиоръ.

Долните странични зали на музея сж посветени изключително на алпинизма. Тукъ преди всичко неопитниятъ туристъ ще добие понятие за една по целесобразна екипировка. Ще се запознае още и съ опасностите на високите планини, като му се укажатъ ония мѣстности, които обикновено сж изложени на камени срутвания, на снѣжни лавини, пукнатини на глетчерите и пр. Безспорно е, че много туристи, които за пръвъ пѣтъ изкачватъ Алпитъ, сж бивали предпазвани отъ злополуки, благодарение на това предварително познаване на условията въ тия планини. Германското и австрийско алпийско дружество съ пълно право могатъ да си припишатъ заслугата, че процентътъ на нещастията съ туристи въ Алпитъ последните години е доста намалѣлъ. И метеорологическите таблици въ това отношение, допринасятъ много, като даватъ ценни сведения върху климатическите условия презъ различните годишни времена въ високите планини.

Доколко отъ хигиенична гледна точка е препоръчително едно по-кратко или по-продължително пребиваване въ планината, показва една таблица въ която е отбелѣзана средната цифра на червените кръвни тѣлца въ единъ кубически милиметъръ кръвъ. Въ Берлинъ тѣ сж 5 милиона, въ Ароза (Швейцария) на 1800 м. височина тѣ се увеличаватъ на 7 милиона. Разкошни изобразения на алпийски растения и художествени акварели на алпийските мѣстности, красятъ стените на главната зала на долния етажъ и стѣлбите къмъ втория етажъ. Изложени сж и много други таблици, които представятъ нѣкои интересни свойства на алпийските растения, напимѣръ влияението на високия климатъ върху растежа имъ и пр. Най-опасниятъ врагъ на растенията надъ 2000 м височина не е студътъ, а сушата. За това и корените на тия растения сж жиливи и навлизатъ дълбоко въ почвата, докато развитието на листата имъ е доста слабо. Голѣма частъ отъ по-красивите алпийски растения ставатъ жертва на безсмислената страсть на мнозина хора, които събиратъ цвѣта и хербарии. Така напимѣръ растението енциана е почти на изчезване. Върху една изкуствено издигната скала художествено сж групирани алпийските млѣкопитающа и птици. Има препарирани нѣколко екземпляри змии и сбирки отъ различни алпийски насѣкоми. Най-главното нѣщо което отличава алпийския музей отъ всички други подобни сбирки, сж множеството грижливо и същевременно художествено изработени релефи. Най-красивъ и най-голѣмъ е релефътъ на Юнгфрау съ мащабъ 1 : 2500. Този релефъ е работенъ цѣли три години. Отъ лѣво на Юнгфрау се издига Мюнхъ и Айгеръ. Ако човѣкъ познава въ действителностъ тая

мощна планинска панорама, ще се очуди на точността, съ която е изпълнена цѣлата работа. Другъ единъ релефъ представя цѣлия Бернеръ Оберландъ. И двата тия релефа сж изработени отъ известния цюрихски майсторъ на релефи — Имфелдъ. Има и други по стари релефи, но тѣ не сж така точни и грижливо изработени.

Интересенъ е релефътъ, който представлява прехода отъ ледения периодъ къмъ топлия. Широки ледени течения, които на долу се обръщатъ въ грамадни глетчери, сж се спускали отъ планините и сж заливали високата баварска равнина. Мощниятъ глетчеръ на р. Инъ се е спускалъ чакъ до Васербургъ и е покушвалъ околностите на Куфшайнъ и Розенхаймъ. Долината на Изаръ е била изпълнена отъ единъ глетчеръ чакъ до Тьолцъ и широкоия глетчеръ на Валхензее, се е приближавалъ до околностите на Мюнхенъ. Какъ сж изглеждали въ нея епоха Алпитъ, можемъ да си представимъ най-добре по релефа на Маласпинаския глетчеръ въ Аляска, който се спуска отъ планината, подобно на вееръ, а долната му частъ е натрупана съ грамадни морени на едно разстояние отъ 5 километра.

Интересни сж и двете езикови карти за Южния Тиролъ за 1500 и 1900 г. Въ тия четири столѣтия нѣмското население е било измѣстено отъ италиянци, нѣщо което днесъ още по-ясно се забелѣзва.

Вземайки предъ видъ важността и значението на единъ такъвъ музей, какъвто е Мюнхенскиятъ Алпийски музей, ние мислиме, че и у насъ създаването на подобенъ музей при разрастването се вече туристическо движение, е съевременно. Отъ начало съ скромни задачи и средства, този музей би се развилъ въ едно непродължително време и би билъ цененъ както за любителите на планината, така и за научното изслѣждане на нашите още малко изучени родни планини.

Скиори въ древността. Страбонъ, съвременникъ на императоръ Августъ, разглежда въ 11 книга отъ своята география кавказките страни. Отъ описанието му се вижда, че още въ древността обитателите на Кавказъ сж познавали употребата на специални дѣги съ желѣзни гвоздеи за изкачване по снѣжните върхове. Споредъ известието на Страбонъ планините тукъ сж били недостъпни презъ зимата, а лѣте хората сж се изкачвали по върховете като обували приготвените отъ сурова говежда кожа обувки, снабдени съ желѣзни гвоздеи, които да могатъ да преодоляватъ снѣгъ и поледица. Планинските обитатели се спускали съ товарите си къмъ долините, като седали на кожи, както става това въ Индия и Армения. Тукъ именно сж били употребявани дървените дѣги — ски — съ желѣзни острия, прикрепени на обувките.

Жертвите на туризма. Ревниво пазятъ планините своите красоти отъ дрѣзкия туристъ и често пѣти възторгътъ отъ снѣжни колоси или стрѣмни скали бива изкупванъ съ скѣпи жертви. Особено отъ войната насамъ, заедно съ увеличаване числото на любителите на планините се увеличаватъ и печалната редица на жертвите, които туризмътъ дава по пѣтя на пълното завладѣване на природата. На първо мѣсто тукъ стоятъ Алпитъ, желаната страна за европейските туристи. Въ декемврийския брой на Die Alpen председателътъ на бернската спасителна команда Зигфридъ е направилъ статистика на всичките нещастни случаи въ Швейцария презъ 1923—1925 година и като посочва причините — обективни, които лежатъ вънъ отъ волята и предвижданията на туриста и непредвидени и случайни, подканя къмъ предпазливостъ и осторожностъ на всѣка крачка при излетите.

Общият брой на жертвите през това тримесие възлиза на 138 смъртни случаи и 112 нещастия. Само нещастията съскиори достигат числото 18 и то главно следствие затрупване от лавини или снѣжни прѣспи. По-разнообразни сѣ случаитѣ при обикновенитѣ излети, които, било заради неоправдана смѣлост и самонадѣняване или пѣкъ вследствие непознаване опасноститѣ на планината, сѣ били сѣдбоносни за туриста. Така напр. зарегистрирани сѣ въ сѣщото това време 14 смъртни случаи при излети въ предалпийскитѣ области, главно на безгрижни цвѣтари и цвѣтарки. Сѣжкването на каменни сипеи или откъсването на каменни блокчета, за които се прикрепя излетника, сѣ често причина за нещастия. Не редко опитенъ водачъ, минавалъ съ години една и сѣща пѣтека, закрепялъ се на единъ и сѣщи камѣкъ, бива измаменъ, грабнатъ отведнажъ и отнесенъ въ бездната заедно съ скалата, на която се е довърлил и стѣпилъ или се прихваналъ.

При нѣкои случаи се срѣщатъ опасни припадѣци вследствие виене светъ или при по-голѣма височина — отъ сърдеченъ ударъ, заради което туристътъ трѣбва да бѣде достатѣчно подготвенъ и напълно познаващъ своята физическа издържливостъ, преди да предприеме уморителенъ излетъ. Една особеностъ за високитѣ планини е планинската болестъ, която се явява вследствие различни причини, главно недостатѣчно трениране на дихателнитѣ органи или разстѣйство въ стомаха. Затова, нужно е постепенно привикване тѣлото на по-голѣма височина, преди да се прави възкачване на високо.

Не по-малко опасна е сѣщо и бурята — пагубна, както лѣте, съ свѣтковици и грѣмъ, така и зиме, съ снѣжни виелици.

Макаръ и не безнаказано да ни откриватъ планинитѣ своитѣ недра, туризмътъ ще продължава да върви въ пѣтя на културното завоюване на природата, въпреки жертвитѣ — изкупителнитѣ жертви на прогреса — по сухо, по вода и по въздухъ. **С. В.**

Народни паркове. Въ една хубаво издадена илюстрирана книжка отъ 35 стр., полскиятъ професоръ Dr Walerj Goetel (Parki narodowe w Ameryce i w Polsce), съветва съотечественицитѣ си да се проникнатъ отъ съзнанието за дълга на всѣки културенъ народъ къмъ природнитѣ красоти на родината му и посочва начина, по който най-добре и най-лесно трѣбва да бѣде изпълненъ тоя общественъ дългъ. Въ единъ доста пространенъ уводъ, авторътъ излага опасността, която застрашава природната панорама, вследствие постоянно растящитѣ зааоования на механиката и апелира за отпоръ срещу крайното машинизиране на живота. Съ задоволство той отбѣлзва, че напоследѣкъ проличаватъ признацитѣ на едно възврѣщане къмъ природата, което обаче ще бѣде полезно само ако се регулира и сведе къмъ нормитѣ на една мѣдро обмислена акция. Въ тоя случай за примеръ авторътъ взема Америка, дето най-напредъ се е появила грижата за опазване на природата, въ средъ която трѣбва да намѣри почивка изнурениятъ отъ трескава работа днешенъ човѣкъ. Тамъ най-рано сѣ създадени тѣи нареченитѣ „народни паркове“, съ богата флора и фауна, по образецъ на които се заеха да уредятъ свои подобни паркове и много европейски страни. Имайки предъ очи разкошната планинска мѣстностъ — Татритѣ, която еднакво принадлежи на Полша и на Чехославия, авторътъ на книгата „Народни паркове въ Америка и въ Полша“ препорѣчва на меродавнитѣ крѣгове нужнитѣ мѣрки, посрѣдствомъ които би се осъществила идеята за единъ общъ на двѣтѣ държави паркъ. На края въ книгата се констатира, че първитѣ стѣпки въ това направление сѣ вече сторени, които личи и отъ единъ протоколъ на конференцията отъ предста-

вители на Полша и Чехославия, събрани въ името на горната цель. Протоколътъ е издаденъ миналата година въ Краковъ като отдѣлна брошура. Въ него сѣ отбѣлзани решенията на конференцията и сѣ очертани насокитѣ на съвмѣстната бѣдаща работа.

Ив. Лековъ

ДРУЖЕСТВЕНЪ ЖИВОТЪ

Пернишкиятъ клонъ „Голо Бърдо“ отъ Б. Т. Д. съобщава новия съставъ на настоятелството си конституирано, както следва: председателъ: Илия Божиновъ, подпредседателъ: инж. Хелмутъ Броксъ, секретаръ: Никола Д. Николовъ, касиеръ: г-ца Ек. Трайкова, домакинъ: Богданъ Христовъ (Барона) и контролна комисия: Ст. Брѣчковъ, Сава Ганчевъ и Ив. Йордановъ. Адресътъ на клона е: Илия Божиновъ, гл. счетоводителъ на минитѣ.

Клонътъ въ Банско изпраща статистически сведения за посѣщаванията на Пиринъ, отъ които правимъ следнитѣ извлечения: за периода отъ 13 юли до 26 септември м. г. сѣ преминали 56 групи съ 264 души, отъ които 230 мъже и 34 жени. Отъ тѣхъ организирани туристи — 179. По градове първо мѣсто държатъ София и Русе; чужденци — Лондонъ 1, Суза (Италия) 1, Виена 1, Буда-Пеща 2, Берлинъ 1 и Парижъ 1. Преносували сѣ въ туристическата спирална отъ 15. VIII до 20. IX с. г. 235 души. Броятъ на пиринскитѣ посетители минали презъ Банско, обаче е много по-голѣмъ, тѣи като въ горнитѣ сведения влизатъ само онѣзи, които сѣ разписали въ туристическия домъ.

Туристическа кооперация. Българската туристическа кооперация, Солунска № 25 е снабдена съ всички необходими туристически принадлежности необходими за екипирането на единъ туристъ. Формениятъ значки за рѣжава, съ града на респективниятъ клонъ, сѣ готови и се изпращатъ срещу 29 лева. Очаква се въ най-скоро време формениятъ платъ за туристически костюми, мостри отъ който ще се изпратятъ веднага на клоноветѣ, за да направятъ порѣчки по случай приближаването на конгреса.

Новъ клонъ е основанъ въ с. Долна Орѣхвица, подъ наименование „Чукаръ“. Клонътъ брой 25 души членове. Настоятелството се конституирало както следва: председателъ: Христо Т. Поповъ, подпредседателъ: Анастасия Д-ръ Ангелова, секретаръ: Цанка Камбурова, касиеръ: Тодоръ Банковъ, домакинъ-библиотекаръ: Ботю Братоевъ, съветници: Бонка Гр. Статева и Кина Стоянова.

Гара Бельовскиятъ клонъ „Юндола“ е изпратилъ заявление до Министерството на Б. Д. Жѣлзници, съ което иска разрешение за поставяне въ гарата една рамка съ снимки отъ излетитѣ на клона и околната природа. Вѣрваме, че Министерството ще удовлетвори молбата на Бельовци, които по подобие на западноевропейскитѣ туристи, искатъ да подтикватъ интереса къмъ туризма и да запознаятъ минаващитѣ тукъ съ богатата Родопска природа.

Старозагорскиятъ клонъ „Сърнена гора“ съобщава състава на новото си настоятелство: председателъ: Д-ръ Хр. П. Гюлеметовъ, подпредседателъ: Тодоръ Близнаковъ, секретаръ: Петъръ Г. Станевъ, касиеръ: Петъръ Гърбасановъ, домакинъ: Кирилъ Николовъ, съветници: Ганка Станкова, Асенъ Михайловъ и Андрей Вълевъ и контролна комисия: Мирчо Б. Мирчевъ, Цаню З. Цаневъ и Ст. Георгиевъ. Адресътъ на клона е: Петъръ Г. Станевъ, чиновникъ т. п. станция, Ст. Загора.

Вратчанскиятъ клонъ „Веслецъ“ отъ Б. Т. Д. съвмѣстно съ клона отъ Ю. Т. С. е маркиралъ пѣти-

щата — за леденика 5'5 км., за Вола 8 км. и Ръчка 8'5 км., а се проектира маркирането на пътя до върха Пършевица и Копанъ торъ. Клонътъ продължава дейността около залесяването и въ резултатъ, следъ засетитъ съ боръ 40 декара отъ 1922, сж залесени нови 120 декара въ мѣстността Калето съ борове и акации. Въ помощъ на клона, който се ползва съ симпатиитъ на гражданството, сж се притекли учащи и трудоваци-туристи, а отъ частни лица и банки е била събрана за сжщата целъ една сума отъ 30,000 л. Туристическата идея е била манифестирана достойно при всѣки случай. Така той е взелъ участие въ Ботевитъ тържества, празника на залесяването, откриване на туристически домъ, а отъ 23. V. до 3 юний м. г. е била уредена туристическа изложба.

Карнобатскиятъ клонъ „Чалж Кавакъ“ е избралъ ново настоятелство въ съставъ: председателъ: Бяндо Желъзовъ, подпредседателъ: Стойчо Неновъ, секретаръ: Янчо Маноловъ, касиеръ: Станка Пръвчева, дом.-библиотекаръ: Софийка Владкова и съветници: Никола Боевъ, Невена Добрева и Атанасъ Караявановъ. Адресътъ на клона е: Янчо Маноловъ, чин. Б. Н. Банка.

Ямболскиятъ клонъ „Кабиле“ отъ Б. Т. Д. е избралъ въ общото годишно събрание на 6. II. т. г. новото настоятелство въ съставъ: председателъ: Т. Тодоровъ, подпредседателъ: Кир. Г. Бояджиевъ, секретаръ: К. х. Радоновъ, касиеръ: Г. Димитровъ, дом.-библиотекаръ: Алб. Вайнбергъ и контролна комисия: Д. Ангеловъ, Т. Поповъ и Ст. Анастасовъ.

Отъ представения отчетъ се вижда, че клонътъ е броилъ на 31. XII. м. г. 46 члена, отъ които 30 мъже и 16 жени. Въпреки лошитъ географски условия, презъ годината сж били уредени 6 излета въ Бакаджицитъ, Стара Планина, Рила и др., които сж били посетени отъ 62 членове и гости. Презъ отчетното време клонътъ е реализиралъ приходъ — 8720 10 лв. разходъ — 4406 20 лв. и наличностъ — 4319 90 лева. „Съборния фондъ“ за 1926 г. възлиза на 504 лв. На XIX редовенъ тур. съборъ, клонътъ е билъ представенъ отъ единъ делегатъ, а на областнитъ срещи въ Сливенъ и Бургазъ е участвувалъ съ свои представители. Дружественото списание се е получавало въ 45 броя.

На 11. II. т. г. клонътъ е открилъ агитационната седмица съ една забава въ кино „Свѣтлина“, следъ което г. К. х. Радоновъ, членъ отъ клона, е държалъ беседа за Пирин, придружена съ 80 свѣтливи картини. Беседата е била посетена отъ 20 члена и 410 нечленове. Сжщиятъ поканенъ отъ мѣстнитъ клонове е държалъ беседата си въ градоветъ Бургасъ, Стара Загора, Карнобатъ, Хасково и Ямболъ, а наскоро въ Казанлъкъ. Презъ седмицата сж записани 18 нови члена и 42 абоната на сп. Български Туристъ. Дружеството е поискало отъ градския съветъ да му се отпусне единъ кътъ отъ градската градина за разхубавяване и обръщане въ туристически паркъ, кждето въ бждаще да се построи туристически павилионъ. Адресътъ на клона е: Чрезъ К. х. Радоновъ, ул. „Ив. Вазовъ“ 10.

Клонътъ отъ Б. Т. Д. „Орлово гнѣздо“ въ Казанкъкъ, съобщава новото си настоятелство, конституирано, както следва: председателъ: Еню Бончевъ, подпредседателъ: Ив. Ивановъ, секретаръ: Тодоръ

М. Кънчевъ, касиеръ: Ст. Папазовъ, домакинъ: Маленъ Маленовъ, съветници: Юлия Петрова, Анна Димитрова и Илия Стефановъ и контролна комисия: Стефанъ Ватовъ, Василъ Иончевъ и Ионко Илиевъ. Адресъ на клона: Тодоръ М. Кънчевъ — гр. Казанлъкъ.

Провадийскиятъ клонъ „Сини виръ“ отъ Б. Т. Д. е избралъ ново настоятелство въ съставъ: председателъ: Добри Тодоровъ, директоръ на см. непълна гимназия, подпредседателъ: Димитъръ Миревъ, секретаръ: Ив. Ст. Богдановъ, касиеръ: Недѣлко Велевъ, домакинъ: Дойчина Овчарова, съветници: Цветанъ Вълковъ, Никола Сидеровъ и П. Шиневъ и контролна комисия: Василъ Тодоровъ, Пенко Великовъ и Димитъръ Т. Ивановъ.

„Клонътъ брой 37 члена, отъ които 8 жени. Презъ годината сж направени 11 излета до Кара Орманъ — Пробитъ Камъкъ, Невша — Водопадитъ; село Кутлубей; село Равна; Патлейна; Девненскитъ извори; Фетекьоската гора; Сини виръ; Варна; Здревецъ и двуседмиченъ излетъ съ маршрутъ: Провадия, София, Самоковъ, Чамъ Кория, Мусала, Костенецъ Бана, Белмекенъ, Юндола, Саранбей, Пловдивъ.

Въ Плевенския клонъ Кайлъшка долина дружествения членъ Любенъ Тодориновъ е челъ рефератъ „Разходка изъ Рила“.

Презъ зимата нѣколко туристи отъ Т. Пазарджикъ сж направили смѣлъ излетъ до Белмекенъ, като сж имали изходенъ пунктъ Юндола, безъ да сж имали ски или най-малко други необходими за зимнитъ излети снаряжения. Не трѣбва да надценяваме силитъ си, нито да се подценява природата. Този излетъ е накарало другаритъ отъ Т. Пазарджикъ да се замислятъ да подновятъ заглъхналия клонъ отъ Б. Т. Д., както и да почнатъ още тази година изграждането на туристическа хижа въ севернитъ склонове на Белмекенъ. Самото мѣсто било вече избрано. По плановѣт на Архитектъ Мумджиевъ, по чийто планове се построи и хижата подъ Юмрукъ чалъ, ще се съгради и тази така належаща за зимнитъ излети хижа.

Софийския клонъ Алеко Константиновъ е ималъ общо годишно събрание на 27 февруарий т. г. Разисквани сж важни организационни въпроси, избрано е и ново клоново настоятелство. Подробенъ отчетъ за събранието ще дадемъ идния брой.

БЪЛГАРСКИ ТУРИСТЪ Месечно илюстров. списание за туризъмъ и родинознание (Органъ на Българското туристическо дружество). Продължава се подписката за XIX (1927) годишнина (10 книжки, януарий — декември). Абонамента на списанието е 60 лв. годишно. За чужбина абонамента е 100 лв. Списанието е препоръчано отъ М-то на Нар. просвѣта съ окр. № 1792 отъ 27 януарий 1922 год. Всичко що се отнася до списанието да се изпраща до: Редакцията на Български туристъ — София, ул. Солунъ № 25.

Туристи, разпространявайте Български туристъ. Запишете поне единъ абонатъ!

Редакторъ Ив. Велковъ

Печатница „Родопи“ на Тодоръ Л. Клисаровъ * „Царъ Самуилъ“, 05