

Кийтошице, България

БЪЛГАРСКИ ТУРИСТЪ

Година XVIII.

Ноемврий — 1926

Книга 9.



Карт Н. Таневъ

ТРЪВНА



Фот. С. Костовъ

НОЩЬ НАДЪ МАДАРА.

Обадиха се тихи шурци. Зашепна топлата трева, зашетаха свѣтулки въ клонака край малкитѣ мадарски воденички. Неиде отъ синята мрачина се роди една звезда и пое надъ Дунавската равнина. Подире ѝ прѣгнаха други две, като помамени пилета. По-силно запѣха шурцитѣ, тревата и листата трепнаха и огрѣ ги месечината.

Надъ високитѣ скали се търкулна месечината и очудено спрѣ до крайчеца на единъ камъкъ. Загледа се надоду къмъ ожънатитѣ нивя, които засребриха. Наведе се презъ камъка да види разровенитѣ малки черковки, които помни отъ хилядо години. Помилва съ свѣтлата си душа разрушенитѣ стени, натъркалянитѣ надгробни камъни. Погали старината.

Топло.

И забърза надъ Мадарската крепостъ, кждето малки клончета се люшкатъ тихо натежали отъ спящи птици.

Въ душата си месечината носи една вѣчностъ. Тритѣ помамени звезди идатъ насамъ, порятъ небето и ще спрятъ надъ главитѣ ни, като три кандила, които сж горѣли въ най-първата наша черковка.

Кжде е прошепната най-първата молитва? Край насъ ходи незнайното.

Голѣмо очудено око! Когато преди хилядо години се показваше надъ оня сжщия камъкъ, кждето си спрѣло сега, ти огрѣ аше крепостъта и лъщѣха силно щитоветѣна; налѣгалитѣ край огъня войници. Помнишъ ли тѣхнитѣ нощни разговори! Разкажи какво си хортуваха ония здрави полудиви мжже на на-

шия роденъ езикъ! — За чернитѣ коне, които пасѣха на поляната, за мечоветѣ захвърлени на трѣвата ли, за незнайната прародина, нѣкжде въ степитѣ, която тѣ носѣха въ душата си като най-свидна приказка!

Разкажи една приказка!

Налѣгани на туй свѣто мѣсто ние, ще слушаме, шурцитѣ ще свирятъ и горе клонитѣ ще се люшкатъ натежали съ птици. Като птици да се завърнатъ годинитѣ отъ вѣчността.

Помнишъ ли онзи великъ майсторъ, който издѣлба конника върху скалата. Помнишъ ли чука и дарената отъ Бога ржка! Той бѣ ше младъ момъкъ съ черна коса на кичори, паднали надъ челото му и две загадъчни очи, въ които гори пламъка на голѣмото творчество. Той нѣмаше никого на свѣта. И никой не го знаеше отъ кжде е дошелъ.

Надвечеръ отъ крепостъта съ делва на рамо слизаше една синеока робиня, спираше се въ подножието и го гледаше съ дълбока обичъ. Тогава камъка омекваше, чука запѣваше въ ржката му и високо отъ небето се спущаше единъ черъ орелъ.

Дойда есень. Наоколо, узрѣха градинитѣ, стърнищата станаха много жълти и плода подъ ржката на майстора узрѣ. Една вечеръ той слѣзе отъ скалата, прибра въ една мешинена торба чука и длетото и трѣгна надолу. Когато отмина въ полето, той се обърна назадъ, погледна крепостъта, чу какъ тупти едно влюбено младо сърдце и пое съ наведена глава.

Сжщата вечерь отъ престолния градъ дойде царя и смаянъ впи очи въ издъбания Конникъ.

— Да позлатите ржката на майстора! — викна царя на своя великъ боилъ.

Великия боилъ бутна коня си къмъ стражитъ и ги попита:

— Кжде е майстора?

Засвириха рогове, скочиха войниците. Не го найдоха никжде. Тогава царя проводи най-върнитъ си хора да го настигнатъ по дългия друмъ. Но голъмия майсторъ страшно самотенъ и далеченъ отъ земното, върве-

ше по стърнищата и пѣеше. Както пѣятъ шурцитъ.

Погълна го вѣчността.

Нея нощъ, когато крепостъта заспа, малката синеока робиня излѣзе по скалитъ, седна на единъ камъкъ, бѣла като самодива и заплака. И ти, месечино, се огледа въ блесналитъ сълзи по бузитъ ѝ.

Тая нощъ надъ Мадара нѣма никой да разказва приказка. Когато угасне месечината ще останатъ само звездитъ и светото мълчание.

А. Каралийчевъ



ПОЛУВРАГЪ

Изговаря се обикновено съ твърдо г на края. Но етимологически не може да произлиза отъ „врагъ“, защото, ако произлизаше отъ този коренъ, щѣше да бжде цѣлъ, а не половина врагъ, какъвто българина не познава презъ всичкото време на историческия си животъ: неговитъ врагове сж бивали винаги пълни, затова и той самъ е враждувалъ напълно съ близки и далечни. Следователно, народътъ не може да припише само на половина едно свое качество на единъ връхъ, който се виши къмъ облацитъ и се бори непрестано съ буритъ, и то тъй, че тѣхнитъ ледени закани се чувствуватъ дори и презъ юлски следобѣдъ. И ако искате да не ви пронижатъ тѣ заради него презъ сърцето, длъжни сте, бездруго, да си закопчите връхната дреха. Инакъ ще трѣбва да се смъкнете на долу като ония селски двуколки, които Найдень Геровъ нарича въ речника си „влакъ“, и на които селянитъ свличатъ дървета отъ височинитъ. И по-скоро името на върха трѣбва да диримъ тука, отколкото другаде, защото нашия българинъ е голъмъ любителъ на тоя спортъ — да свлича дървета отъ планинскитъ върхове, до дето ги оголи съвсемъ и открие широки пжтища на сипеитъ, които хората на науката наричатъ ерозии или нѣщо подобно. Но тоя „влакъ“ на дървета не ще е билъ пълненъ, макаръ върха да е голъ, защото монастирската управа, която го владѣе, вече не позволява, кому бжде, да влече дървета за топливо и за проданъ.

И ето, къмъ тоя Полуврагъ, чиято етимология не можахъ да откроя, се повлѣкохъ мене случайнитъ гости на манастиря „св. Спасъ“. Най-напредъ търчаха децата, после стжпвахъ здраво на краката си женитъ, а най на края се кандилкахме ние, нѣколко подуенски граждани и азъ. Видно мѣсто помежду ни заемаше помощникъ кмета на пето районо кмет-

ство въ София Салчо Черневъ, който се решилъ да благоустрои столицата отъ тука, дето доброволно отбива всѣко лѣто трудовата си повиностъ, заразилъ съ примера си и останалитъ лѣтувачи въ манастиря. Така сж изникнали много алеи, пейки и пжтища, по единъ отъ които се стремимъ къмъ най-високия връхъ на Лозенъ-планина.

Бай Салчо е добъръ познавачъ и на топонимията. И той охотно ми наименова всѣки кжтъ, който ми привлѣче погледа. По-често обаче, ме спира самъ.

— Чакай, чакай . . . Тука въ дѣсно, долинката, се казва Гъркиня.

И добре прави. Унесенъ въ хубоститъ на природата, която се чупи на всѣка стжпка въ разноцветни плоскости — ту сиви, ту червени, ту наситено зелени, като швейцарскитъ ливади по картинитъ за реклама, азъ понѣкога забравямъ да запитамъ за отдѣлнитъ части на тази прелестна картина. Око-то ми така се мжчи да прибере въ душата не впечатленията, а настроенията, които буди тя, че азъ просто изгубвамъ чувството за отдѣлното, за частното. Но, все пакъ, добре е да се запамяти и наименованието като елементъ за възпоминание, като мнемоническо средство. И ето, сега, когато чета името Гъркиня, предъ моя духовенъ взоръ отново изпква образа на една малка, зелена долинка при Бѣлия Кръсть. Азъ виждамъ и неравния тригълникъ наблизо, изровенитъ стени на който крещатъ съ своя червенъ цвѣтъ. Неговитъ поли пѣкъ носѣли името Желъзарникъ. Дали тамъ нѣкога не се е вадѣло желъзо, това никой не ми каза. За всѣки случай, името все ще означава нѣщо. Въ дѣното на тригълника е Срѣдна-кория, а въ лѣво отъ нея се намира Паунова могила.

— Писа ли?

— Писахъ

— Така

— Така Всъщно нѣщо да си има името.

Ние вървимъ бавно и гледаме, какъ чупятъ линия като жерави женитѣ и децата, които бързатъ далече предъ насъ. Пжтътъ е удобанъ, и леко се върви безъ умора. Нѣкои отъ децата се провикватъ, доволни, че вече пълзятъ по южнитѣ голи склонове на върха. Ние се мжчимъ да имъ отвърнемъ, но гласовѣтъ ни замиратъ току до самитѣ насъ.

— Салчо, не ни държи гласа вече! — забелязва неговиятъ нераздѣленъ другаръ Никола Карабелевъ.

— То се знае: идатъ нови хора на смѣна.

Но, додето ни изтикатъ съвсемъ, ние все можамъ да имъ викаме, макаръ и подъ носа си, че най добрия пжтъ е този, по който сж вървѣли всички преди насъ. Само той е изпитания и само по него може да се стигне до върха не отъ единъ човѣкъ, а отъ цѣлъ народъ. Отдѣлниятъ човѣкъ може и презъ тия камънаци. Защо? За да се каже, че той единъ само е можалъ

Бай Салчо се замисли и следъ дълго мълчание заключи:

— Кой знае, защото съмъ остарѣлъ ли, но мисля, че въ живота върши велико дѣло само този, който проправи пжтъ за мнозинството къмъ върховетѣ на живота, а не оня, който оставя своя собствена пжтека, по която не могатъ да се катерятъ други, освенъ дивитѣ кози. А? Ти какво ще кажешъ?

Въпроса се отнася до мене. Но азъ нищо не отговарямъ. По-хубаво е на височинитѣ да се мълчи и да се гледа Долу-древнитѣ грижи на суетата, а горе — възторга отъ голѣмото въ човѣка и въ природата

А?

А?

Краката ми се плзватъ и азъ се улавямъ за коренитѣ на изсѣхналъ росенъ.

— Не направо, не! Малко чупи! — вика ми

нѣкой. Азъ правя зигзаги и стигамъ до паметника. Студенъ вѣтъръ ме забрулва отъ всички страни.

Зима срѣдъ лѣто, — дума ми една госпожа и се загва въ шала си.

Северната страна на паметника е по-назаветъ и азъ диря защита задъ каменния му стълбъ, дето чета:

„Вмѣсто кандила блещукатъ звездитѣ на незнайно падналитѣ бѣлгарски великани“.

Я, гледай ти! Хубавата фраза, пленителна като природата наоколо, ме увелича и азъ я прочитамъ още ееднажъ. Нѣкаква топлота изпълва цѣлото ми сжщество, гордо, че бѣлгарското племе еече намира въ признанието на своитѣ заслужили хора опора за своето сжществуване. Топла вълна облѣхна и врата ми. Азъ се обръщамъ. Предъ мене свѣтятъ очитѣ на бай Салча. Тѣ, сякашъ, ме питатъ за впечатлението отъ надписа, и азъ отвърщамъ: „Хубавъ, много хубавъ“.

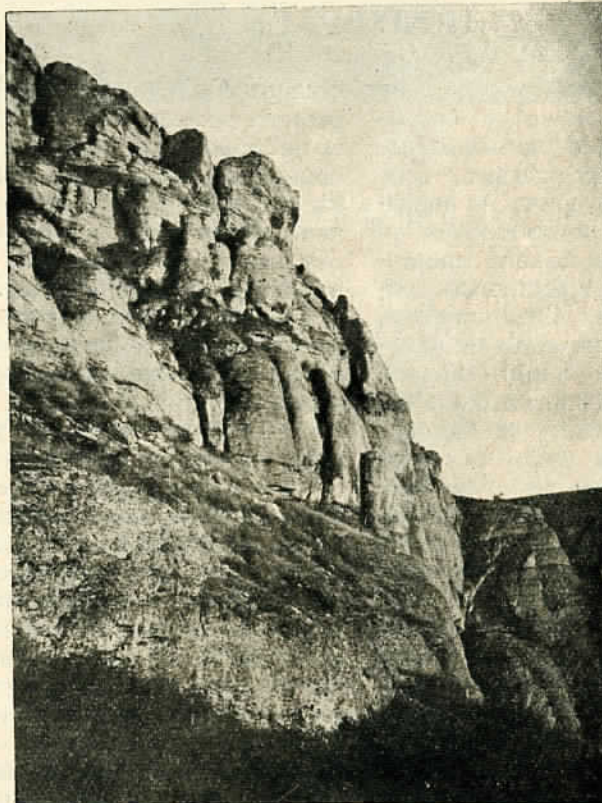
Това стига. Самогордостта на бай Салча се разгаря и той ми сочи източната страна. А тамъ:

„На неизвестния възстанникъ отъ четата на Георги Бенковски, убитъ на това мѣсто за свободата на Бѣлгария“.

Значи, на неизвестния. Това стига, за да не питамъ, кой е тоя герой и мжченикъ. Но нѣмамъ ли право да зная, кои сж се сетили за единъ неизвестенъ, когато толкова много извест-

ни сж незачетени и до днесъ у насъ? И ето южната страна ми носи отговора:

„За споменъ поставили семействата: Никола Ив. Карабелови, Салчо Черневи и Димитъръ Кросневи и еромонахъ Партений“. Това сторили на 20. IV. 1923 година, като поканили на този день, въ който се освещава и паметника, около 80 гощавани гости. Попѣтъ отъ Долни Лозенъ държалъ речъ и разплакалъ множеството почитатели на този неизвестенъ възстанникъ, като ги застава да шпннатъ неволно надписа отъ западната страна:



Скали при Мадара

фот. С. Костовъ

„Тозь, който падне въ бой за свобода,
Той не умира, него жалѣятъ“ . . .

И това печално тържество се повтаря
всѣка година презъ този день, когато се от-
служва тукъ панахида за падналия по начинъ
на неговитѣ първи почитатели

Не зная дали вие сте гледали на кѣтче
отъ България при подобно съчетание на гиз-
давото въ нейната физическа и гиздавото въ
нравствената природа на нейнитѣ обитатели.
Азъ гледахъ и се любувахъ дълго подъ за-
лѣзнитѣ лѣчи на слънцето, забравилъ вра-
жески студения вѣтъръ на този самотенъ
Полуврагъ. Въ лѣво подъ насъ, въ мѣстность-
та Ракита, сж манастирскитѣ ливади. Върху
тѣхъ сега се стелятъ
полусѣнкитѣ на залѣ-
за, подобно синкавъ
димъ отъ ароматенъ та-
мянъ, и се напластяватъ
въ гънкитѣ на нерав-
ната имъ площъ. Въ лѣ-
во Чукуровския връхъ
виши своята конусовид-
на снага, прибралъ надъ
себе си всичкитѣ лѣчи
на замиращия день. Тѣ
усилватъ сѣнката подъ
него и топятъ подно-
жието му въ лилавъ
полумракъ, който пъл-
зи къмъ югъ и замръ-
зва между стотици на-
хвърлени едни върху
други вълни. Задъ
тѣхъ е Самоковъ. Пѣтя
къмъ този градъ презъ
прохода на Лозенъ-пла-
нина се вижда като
лента, прегъната предъ
зиналата уста на не-
познатия вълшебникъ,
готовъ да открие чу-
чудеса следъ чудеса предъ смаянитѣ ни очи.
Ала по-голѣмъ е простора отъ северъ, пре-
сѣченъ въ далечината отъ протегнатия станъ
на нашата прамайка Стара планина. Сега тоя
просторъ е тихъ и безмятеженъ. Той диша
съ задоволството на труда и се злати съ из-
лжчванията ни лѣтната предвечеръ.

— О—хо! О—хо! . . .

Младитѣ бързатъ. Тѣ вече сж се спус-
напи по залесенитѣ съ лѣска северни скло-
нове на Полуврагъ и, просто, търчатъ къмъ
манастиря. Азъ долавямъ тѣхния пѣтъ по

движението на върхаритѣ и трѣгамъ подиръ
тѣхъ къмъ покоитѣ на низината.

— О—хо! О—хо! . . .

А Полуврагъ, останалъ отново насаме
съ неизвестния отъ другаритѣ на Бенковски
се загубва отъ очитѣ ми, сега приведени отъ
гжститѣ лещаци къмъ земята. Отвреме-навре-
ме небето се покаже съ дрипавитѣ парцали
на своитѣ лѣтни облаци, багритѣ на които
обливатъ тихата му синева, и пакъ се скрие, за
да плъзнемъ неволно кракъ по рохкавия чер-
ноземъ на залесения склонъ. Отъ среща чу-
ката издишва гжста пара, която, поела
за мигъ нагоре, пада все по-низко къмъ зе-
мята, за да слѣе въ една невзрачна маса ней-
нитѣ дипли, обърнала въ хаосъ очертаанията



Тръзна

карт. Н. Таневъ

на една красота.

— О—хо! О—хо!

Ето и манастиря. На единъ отъ прозор-
цитѣ му свѣти свѣщъ . . . А тамъ, горе,
Полуврагъ, може би, още кѣпи чело въ за-
гасващия блѣсъкъ на деня . . .

Висини! . . . Колко мжно се стига до
васъ, но и колко дългъ е деня надъ вашитѣ
израстнали въ бури върхове!

С. Чилингировъ



ИЗЪ ЦЕНТРАЛНИТЪ РОДОПИ

Въ началото на Августъ триденевенъ непрекъснатъ дъждъ ни задържа въ Чепеларе, а пжтя ни беше къмъ Широка-Лжка, Гела и Леденицата. Но въпреки дъжда трѣбваше да се върви. По срѣдата, между Чепеларе и Широка-Лжка, къмъ Асанска солища, колиба отъ нѣколко кжщи, дъждътъ почна да отслабва, облацитѣ да се дигатъ по-високо, а къмъ Махмудица, Куковица, небето съвършено се разчисти. До Широка-Лжка следвахме шосето, което трѣбваше да напуснемъ вече. По нататъкъ бѣ ни нуженъ водачъ.

За Гела водятъ два пжтя: единиятъ по Широколжшката рѣка, пжтъ удобенъ, но завива и минава презъ много селища; вториятъ пжтъ е стрѣмна и уморителна пжтека, която води направо за Гела.

Гела е селце отъ 70 кжщи, повече разпрѣснати. Дворове голѣми, наоколо ниви, ливади и градини — всичко потънало въ зеленина, освенъ пожълтелите нивя. Сѣкашъ месецъ май.

Отбиваме, и се спираме въ единъ неравенъ, но чистъ дворъ. Водачътъ се загуби и следъ малко се върна съ оскѣдна храна; дойдоха и две жени. Старата, не отивала презъ целия си животъ по далече отъ Чепеларе, Широка-Лжка и Пашмаклж, като узна че другарьтъ ми не е българинъ, но разбира отъ езика ни и дошелъ отъ далечна чужда страна, се просълзи.

Съ сълзи на очи, отъ скръбъ, или радостъ, тя не знаеше какъ да ни угоди, когато тукъ нѣма нищо и тѣ сж така бедни.

„Ехъ, синко, жива бѣхъ да видя единъ човѣкъ, дошелъ отъ далечна и незнайна страна да узнае какъ живѣемъ въ тѣзи самотни планини, откъснати отъ света. Не ще бжда вече жива, за да видя втори пжтъ хора като васъ.“

Любопитството на старата жена сеудвои, тя искаше да знае нещо повече,

искаше да знае какво търсимъ при тѣхъ, въ този забравенъ край, въ тѣхната Л е д н и ц а т а.

Бабичката отново заразправя, че тукъ всички сж бедни и едвамъ изкарватъ прехраната си. — „Тегло е, но тукъ сж умрѣли моитѣ дѣди, тукъ сж живѣли и умрѣли моитѣ баща и майка, тукъ ще умра и азъ, а младитѣ да правятъ това що Господъ ги научи. Тукъ нѣкога сме живѣли по-добре, тогава бѣха по-малко кжщи. Гори има и сега, но така стоятъ, немогатъ да се свличатъ надолу, а всичко друго се работи, колкото да не се умре отъ гладъ“. Старата жена искаше да говори още много, искаше да изкаже болката на цѣлия този забравенъ и откъснатъ край.

Младата жена стоеше унило до нея, слушаше и милваше своето немирно дете.

Мълчеше и слушаше и нашиятъ водачъ, загледалъ се нѣкъде далечъ на западъ. . .

Минаваме покрай църквата св. Троица и тръгаме съ по бързи крачки. Понататъкъ пжтя ни върви близо до колибитѣ Магарджийца, махла съ три — четири кжщи. Тукъ наблизно въ мѣстността Керемидницата се намиратъ останки отъ старо селище, а надъ единъ голѣмъ долъ въ вѣковна борова гора стърчатъ четири могили — свидетели на отдавна преминалъ животъ.

Напуснахме пжтя Гела — Мугла и презъ непроходима

и девствена борова гора на Голѣмия Кикезъ се спускаме въ Смаилското дере за къмъ пещерата Л е д н и ц а т а.

Още предъ обрънатия на западъ входъ се чувствува хладнина, присжца на последни зимни дни. Отворътъ е тѣсенъ и слиза стрѣмно надолу, като навжтре се разширява въ грамадна пещера съ височина отъ 40 м. и подъ, осеянъ съ голѣми каменни блокове. Насреща се открива стрѣмна скала, издълбана на хиляди малки хоризонтални коритца,



Пловдивъ

карт. Н. Таневъ

въ които капките отгоре замръзватъ. Мжно човѣкъ би могълъ да премине тѣзи коритца и да стигне горнитѣ разклонения, които свършватъ недалече навътре.

Долу въ лѣво пещерата продължава и следъ като се мине една до 12 м. дълбока пропастъ, разклоненията се направляватъ по най-различни страни. Отъ основата на пропастьта излизатъ други разклонения и лабиринти. Далечъ нѣкъде надолу едва се дочува шумъ отъ текуща вода.

Тази пещера, високо и далече въ планината, пълна съ тайни, негостоприемна и студена, чака своя редъ да бжде проучена и изследвана.

Смръкваше се. Връщаме се по обратния пѣтъ. Да заминемъ къмъ Широка-Лѣжа бѣше вече доста късно, за къмъ Солища пѣкъ не познавахме пѣтя.

Минаваме презъ Гела въ тъмно, пѣтеката едвамъ личи, а следъ малко загубваме и нея. Една стрѣмнина окончателно ни препречи пѣтя. Да се лутаме нощемъ въ непознати мѣста бѣ рисковано, да останемъ тукъ бѣ невъзможно. Трѣбваше да се доберемъ до нѣкое селце. Но какъ? Нѣкаква човѣшка сѣнка се мѣрна въ тъмнината, но като ни зърна хукна да бѣга и изчезна въ гората. Напраздно бѣха нашитѣ викове. Едвамъ следъ дълги увещания и следъ като ни разбра що за хора сме, се съгласи да ни покаже пѣтя за Солища. Пѣтя до тамъ е труденъ, а особено до рѣката, до дето трѣбваше да се свличаме по непознати стрѣмнини. Заслизахме надолу изъ стрѣмнината и като достигнахме рѣката и една воденица, поехме конската пѣтека презъ гората, която върви все наблизко.

Движимъ се бавно по утѣпканата конска пѣтека и до насъ достига въ нощната тишина само шумътъ отъ шуртенieto на близкия горски потокъ и гласътъ на чухълътъ. Далечъ нѣкъде дочуваме и кучешки лай. Значи близко е Солища.

Потропваме тукъ, потропваме тамъ, никой не се обажда. За мигъ изчезна и малката свѣтлинка, която се подаваше изъ единъ дворъ. Наближаваме църквата и питаме за кѣщата на свещеника. Излизатъ и ни посрещатъ двама старци. Тукъ въ съседство е и кѣщата, която търсимъ. За съжеление свещеника не се указа въ кѣщи и ние трѣбваше да се задоволимъ съ купата сѣно вѣнъ на двора.

Време за губене нѣмаше, клѣпките тѣжеха отъ умора, но любезната жена на свещеника искаше да узнае много и подобно на онази жена отъ Гела неусетно разпръправя своитѣ болки. И нейнитѣ заключителни думи бѣха: „всичко младо бѣга отъ тукъ“.

Разбуждаме се въ свѣтло утро и се приготвяме за пѣтъ. Свещеникътъ, завърналъ се рано сутринта, не иска да ни пустне. Самотата е така голѣма, чужди хора толкозъ рѣдко посещавамъ тѣхнитѣ места, а света е широкъ и незнаенъ. Всѣки, разпръправяше свещеникътъ, напустналъ единъ пѣтъ селото, не се връща вече. Така направили и неговитѣ деца. Той единственъ, самичъкъ, като нѣкой стражъ стои тукъ откъснатъ отъ живота и бди надъ своето паство, прѣснато изъ планината.

Солища е малко селце съ прибрани кѣщи, близо една при друга — всички бѣлосани, покрити съ дѣски или плочи. Дворове не голѣми, градини добре подредени. Не далече се вижда и Турлата — високо конусообразенъ връхъ, който гордо се издига по срѣдата на високото плато. Нѣкога на тази височина се е издигала крепостъ, следитѣ ѝ и сега личатъ по нейнетѣ плещи. Отъ тогава много време се е минало, много бури сж преминали по тѣзи върхове, а сега тукъ е съвсемъ тихо и сгушено тамъ долу се таи малкото селце Стикалъ.

Вземаме си сбогомъ отъ любезнитѣ хора и по тѣсни и стрѣмни улички, сподиряни отъ любопитнитѣ погледи на жени и деца продължаваме пѣтя си. Свещеникътъ ни праща далечъ отъ селото. Израстналъ и проживѣлъ посрѣдъ тъмнитѣ дѣбрави, привикналъ съ своята сѣдба, свещеникътъ едва ли би могълъ, като децата си, да напустне този край и да заживее тамъ долу въ полето.

Пѣтя върви презъ пожълтели нивя, но още редко се срещатъ жѣтвари, да прибератъ това което сж посѣли. До насъ долитатъ тъжни бавни пѣсни, които се губятъ и замиратъ недовършени въ долинитѣ. Като че отъ всѣкаде долита нѣкаква скрита тѣжа за загубенитѣ девствени гори. Не се ли долавя това въ пѣсенята на овчаря, въ тайственния шепотъ на изоставенитѣ елхи по пѣтя, въ песенята на птичката, която се издига сега къмъ висинитѣ!

Една седловина отдѣля колибитѣ Гращица отъ Стойкитѣ. Отъ тукъ се вижда цѣлия Карлжкъ, Турлата и височинитѣ надъ Широка-Лѣжа. Долу по платото лежатъ разхвърлени селцата Солища, Гела, Стикалъ, разделени едно отъ друго съ не голѣми стрѣмнини, обраснали въ севернитѣ страни съ елхи.

Отъ тукъ презъ Стойкитѣ, малко селце въ една голѣма долина, презъ св. Константинъ — високо плато, вододѣлъ съ следи на нѣкакво старо оброчище и покрай Вѣтърницитѣ, четири голѣми могили, се спускаме привечеръ въ Чепеларе.

В. Миковъ

ЗАЩИТА НА ПРИРОДАТА И ТУРИЗМА

отъ Д-ръ Полякъ — Загребъ

Ние сме свикнали днесъ да считаме властуването на човѣка на земята, като нѣщо, което е дошло само по себе си, като нѣщо, което съществува отъ стари времена, пѣкъ и понятно е, че най-буйната фантазия не може да си представи истинската картина на предисторичния човѣкъ, който голъ и съ примитивни оржжия въ ржце е водилъ тежкъ бой съ грамаднитѣ животни, надъ които искалъ да бжде господарь. Още по-мжчно можемъ да си представимъ времето, когато човѣка въобще не е съществувалъ на земята, а по земната кора неогранично сж господарували огромни баснословни същества, на остатъци отъ скелетитѣ на които днесъ се удивляваме и които ни даватъ до нѣкъде представа за живѣлитѣ нѣкога грамадни животни. Преди много десетици хиляди години живѣли сж огромни гущери отъ групата *Sanctida*, които сж били господари на земята. Макаръ че е протекло толкова много време, тия грамадни животи не сж опустошили и не сж така унищожавали своитѣ съвременници отъ растителното и животинско царство, както е започналъ човѣка отъ прѣди нѣколко десетици години. Презъ тога много дълго между-време *Sanctida*-тѣ не сж нищо промѣнили върху лицето на земята, а човѣкъ презъ време на своя краткъ животъ, който е само една много малка точка въ развоая станалъ презъ времето на милионитѣ години отъ съществуването на нашата планета, е съумялъ да използва цѣлата природа.

Колкото по-много човѣкъ е културно напредвалъ, отъ столѣтие до столѣтие, толкова по-вече е напредвало бързото унищожаване на природата. Кулминационната точка на унищожаването на животинския и растителенъ свѣтъ е достигналъ човѣкъ въ последнитѣ 50 години. Наистина това звучи малко парадоксално, но не е ли страшна ирония, че въ днешното време, когато природнитѣ науки сж въ своя цвѣтущъ развоай, да страда природата днесъ най-гече, отъ колкото когато и да било по-рано. Въ своя великъ егоизъмъ човѣкъ съвършено забравя, че ще дойде време когато голѣма частъ отъ животинското и растително царства, вследствие на нерационалното тѣхно използване, ще дойдатъ до пълното тѣхно унищожаване. Последнитѣ на всичко това ще бждатъ и за самия човѣкъ катастрофални, защото той ще усети пълната липса на всичко оноа, което ще е потрѣбно за неговото съществуване.

Вгледайте се само съ каква бързина унищожавана човѣкъ горитѣ: гдето преди нѣколко години сме имали прекрасни букове,

джбови и елхови гори, днесъ е гола земя и опустѣли баири. Хиляди и хиляди хектари отъ нашитѣ най-хубави гори се изсичатъ годишно отъ ржката на човѣка, а още толкова отъ разни горски злодеи. Не ще мине много време и у насъ ще се причислятъ къмъ раститѣ въ миналото стогодишни джбове, букъ и елхи, а нашето потомство ще се учи само отъ историята, че изъ нашето отечество сж се простирали стогодишни джбови и буюкови гори.

Както е съ горитѣ, така е и съ останалия растителенъ свѣтъ. Немилостиво се унищожавана на всички страни, изтрѣгватъ се цвѣтя съ коренитѣ безъ да се държи смѣтка дали нѣкой видъ съвсемъ ще изчезне отъ лицето на нашето отечество. Но и животинското царство не минава добръ. Болестята на съвременния човѣкъ е лова. Единъ лови само за спортъ, други имайки предъ видъ ползата, която ще има, но и двата иматъ една и сжщцацѣлъ — унищожаването —, защото днесъ всичко се убива. Едни животни убива човѣкъ, защото отъ тѣхъ ще има полза: храна, кожи, пера и т. н., а други затова, защото сж вредни и трѣбва да бждатъ изстребени. Вземете напр. що става съ рибитѣ? Ловятъ ги винаги, когато сж пълни съ хайверъ и когато не сж, ловятъ малкитѣ въ голѣмъ брой, ловятъ ги съ забранени мрѣжи и съ динамитъ и за това не е за чудене че отвредъ се чуватъ оплаквания: „Нѣма днесъ вече риба, както нѣкога“. Не може и да има, когато всички ги унищожаватъ и никой се не грижи за размножаването имъ. Законъ за лова наистина има, но въ есѣки моментъ го заобикалятъ по най-различенъ начинъ. Сжщо така е и съ дивитѣ животни. Избити сж при насъ дивитѣ кози въ *Velebit*, сърнитѣ и еленитѣ сж вече ограничени въ опредѣлени мѣста и най-послѣ и тѣ ще изчезнатъ. Рисоветѣ сж вече изчезнали съ изключение въ Македония, както и малкитѣ тетреви. Не по щастливи сж и останалитѣ природни красоти и редкости, като пещеритѣ, въ които незабавно се изпочупватъ всички сталактити и сталагмити, за да си окраси нѣкой свой цвѣтарникъ, не се пазятъ хубавитѣ околности и извори, като че ли тѣ трѣбва да бжде.

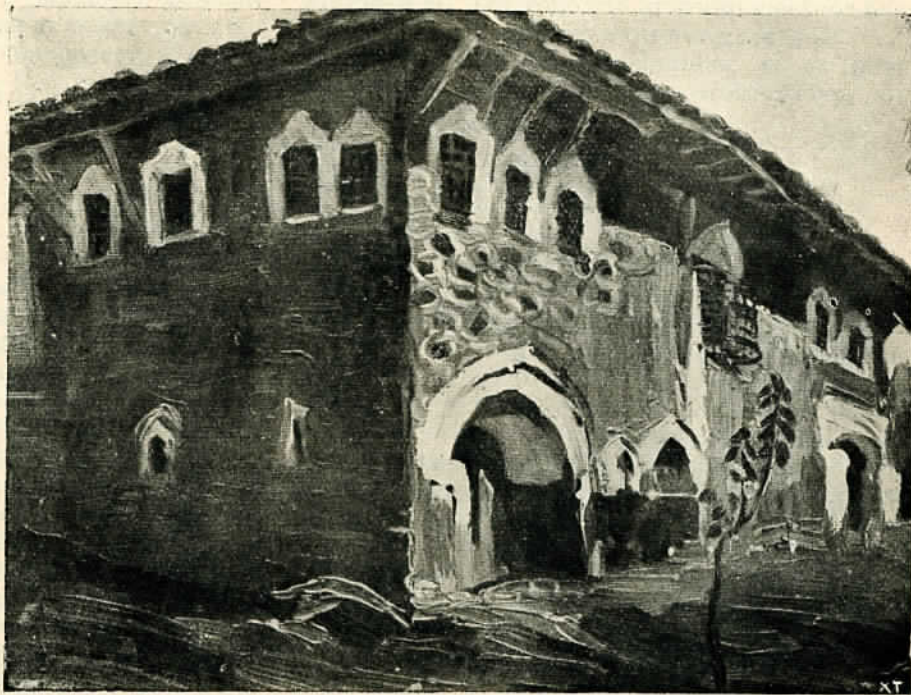
Като сж схванали ужаснитѣ последици на това безобразно унищожаване на Природата, основали сж всички културни държави особени институти и организации, на които задачата е да защитятъ въ нѣкой мѣста природата и нейнитѣ редкости и хубости отъ човѣшкия вандализъмъ. Задушата на такива

организации и институции е много тежка, защото доваждатъ въ борба съ разни интересчи, които ни най-малко не желаятъ да запазятъ природни паметници, защото тѣхната главна цѣль е ползата. Подъ сферата на такива организации припадатъ всички растителни, животински и други редкости, отъ присжитствието на които четемъ историята на Природата, а като я четемъ запознаваме се съ миналото и развоя на въпросната страна. Като унищожаваме пѣкъ тия паметници, унищожаваме и историята на отдѣлнитѣ мѣстности, което не е гордостъ на никоя нация.

Въ ново време появила се е и при насъ идея за защита на природата, т. е. защита на всички природни редкости, съ каквито нашето отечество е особено богато. Тази идея е поставила въ своята програма Хърватското природоизпитателно дружество. Цѣльта тукъ е да се защитятъ редкитѣ растения, които се срещатъ по нѣкои само мѣста изъ нашитѣ планини и които сж застрашени отъ унищожаване, ако на време не се взематъ мѣрки. Тия растителни фрагменти растатъ по пълнитѣ съ тайнстеена тишина долини, по склоновете на планинитѣ, по непристѣпнитѣ стрѣмни стени и пропасти и скалиститѣ върхове.

Тѣй като такива богати съ растителностъ мѣста сж обикновенно и любими мѣста за посѣщение отъ туриститѣ, то за това тия паметници, сътворени отъ природата, сж изложени на голѣма опасностъ отъ унищожаване отъ самитѣ туристи. Обикновенно тѣмко тия редки растения иматъ цвѣтове съ особени живи бои и затова туриститѣ ги обиратъ до последния цвѣтъ. Наблюдавае само туриститѣ когато се връщатъ отъ Рисняка или Клека презъ месецъ Юли, когато цѣфти **slec**, и ще видите, че почти всѣки е закиченъ съ стрѣкче отъ цвѣта на **slec**-а, а и да не става дума за туриститѣ, които носятъ по цѣли китки отъ тоя редѣкъ по насъ алпийскъ цвѣтъ. Такава е и сждбата на **gunolista**, който расте по Бѣлитѣ и Самарски стѣни, Рисняка и Еленца,

bozikovine растящо изъ Самоборскитѣ гори, единъ особений видъ **vikovsa**, който расте по Оштрищъ, дивия божуръ по Загребскитѣ гори и много други растения, които туриститѣ обиратъ съ стотици, безъ да подозиратъ каква пакостъ причиняватъ на науката и отечеството си. Имено скубането на растенията съ коренитѣ въ голѣмо количество е въ състояние да унищожитъ цѣлитѣ обширни станции съ редки цвѣтя. Сжщо така печално завършватъ сталактититѣ и сталагмититѣ въ пещеритѣ, съ тая само разлика, че у насъ посещаването на пещеритѣ отъ туриститѣ не е въ она развой, както въ другитѣ земи, а е само въ началото си. Но въпреки това има случаи, за които трѣбва много да се съжалева, въ които туриститѣ сж изпотрошили въ нѣкои пещери най-хубавитѣ сталактити, за да си занесе всѣки парче за споменъ.



Кжца отъ Арбанаси

карт. Н. Таневъ

За да се попречи на това, нужно е членоветѣ на дружеството за защита на Природата да четатъ редъ реферати въ туристическитѣ дружества, за да имъ покажатъ растенията, които се нуждаятъ отъ защита, да се издадатъ нарѣчници съ боядисани фотографии на въпроснитѣ цвѣтя, така че членоветѣ по-лесно да познаватъ цвѣтята, които застрашава опасностъ отъ изчезване, а и смѣтамъ че е умѣстно да се изработятъ голѣми табла съ нарисувани на тѣхъ боядисани образи отъ цвѣтята, които табла трѣбва да иматъ всички туристически дружества.

Длъжността пъкъ на водителитѣ на отдѣлнитѣ туристически излети е да бждат добре упжтени върху грозящата опасност отъ изчезване на различнитѣ видове цвѣтя въ различнитѣ области, за да могатъ съ своя авторитетъ или съ нѣкакви наказания да се помжчатъ да попречатъ брането на въпроснитѣ цвѣтя въ голѣми количества. Напълно е ясно, че тия наржчници трѣбва да се даватъ на различнитѣ дружества безплатно, а то би било възможно само тогава, когато държавната власть охотно би помогнала съ парични средства дружеството за защита на природата, за да му даде възможностъ да издаде наржчнитѣ табла. Разбира се, че трѣбва държавната власть да помогне на дружеството, като издаде и отдѣлни закони за защита на природата, въ които да се съдържатъ всички предмети, които грози опасностъ и които закони трѣбва да се прилагатъ съ най-голѣма строгостъ отъ органитѣ на властта.

Ако ли туриститѣ би били съвѣстно упжтени, за да защищаватъ угрозенитѣ обекти, то дружеството за защита на Природата

получава въ тѣхното лице многобройни помагачи, които като дохождатъ въ съприкосновение съ нашия народъ ще могатъ да го упжтватъ за вредата отъ обирането на такива растения. Съ това отъ една страна биха пазили роднитѣ природни обекти, а отъ друга страна ще станатъ носители на една културна идея, съ което много би помогнали на своето отечество и нацията.

Дружеството за защита на Природата вземайки предъ видъ всички гореизложени мисли и ползата, която би имала отъ организиранитѣ туристи е разширило своя съставъ съ трима туристи за да може по резултатно да прокара своитѣ идеи и като познава патриотизма на нашитѣ туристи, зная, че тѣ ще сътрудничатъ съ всичкитѣ свои сили, така че започнатата работа съ общи усилия да се увѣнчае съ успѣхъ, който ще ни гарантира безопасното развиване и съществуване на нашето, грозяща го опасностъ, растително царство, както и на всички останали наши редки и драгоценни природни красоти.

Превелъ: Д-ръ Тулешковъ



БЪЛГАРСКАТА КЖЩА

Начинътъ на построяване жилище, неговиятъ външенъ видъ и вътрешно разпредѣление се явяватъ като вѣренъ изразъ на психика и мировъзрение при отдѣлнитѣ народи. Домашниятъ кътъ е мѣстото съ което заседналия вече човѣкъ е свързанъ презъ по-голѣмата частъ отъ живота си и кждето той трѣбва да намира подслонъ и успокоение отъ тежкъ трудъ и нещастия. Затова отрано още кжщната постройка е станала обектъ на замисляно разхубавяване и тукъ при отморни часове се поражда и тлѣе въ наченки художественото проявление като необходимостъ, подхранвана отъ вроденото естетично чувство у човѣка. Дървена резба или рисунка на кости, пѣсенята, която отначало е била само отмирена речъ, или веселитѣ танци и мимични игри ще да сж широко подети едва следъ установяването на заседналъ животъ. Това е било епохата, въ която малката човѣшка община представлявайки значителна сила за да се бори срещу нападения на темъ подобни и хищници, напуска мрачната пещеряи строи жилища на удобни мѣста, за по-свободенъ животъ.

Какви сж били жилищата на първобитнитѣ хора, можемъ да заключимъ отъ изследванията на сегашни така наречени диви племена, както и намиранитѣ при разкопки глинени модели. Тѣ представляватъ въ най-обикновения си видъ четиригълна основа, върху стенитъ на която се простира пира-

мидаленъ покривъ. Каква е била декоративната украса на тѣзи първобитни постройки е мжно да се установи, но въ основния планъ измѣрения и надстройка е вече даденъ изразъ на първични художествени отношения. Обаче отъ всички останали родове искусство, именно въ архитектурата е най-малка свободата въ избиране средства и начинъ на оформяване на художествени замисли, тѣй като физическитѣ закони на статиката, които прочемъ сж въ тѣсна връзка съ статичнитѣ закони на искуството, се явяватъ като възпираща свободния полетъ на фантазията прѣчка. Съ обособяването въ единни по езикъ и вѣрвания, по сждба човѣшки организации, тоже и строителното искусство се оформява съ необходимостъ въ единенъ по начинъ на изразъ комплексъ, образувайки така отделенъ стилъ въ общата смисълъ на думата и неговото проследяване при отдалечени времена и народи, ни дава у к а з а н и е за тѣхни схващания за животъ и характеръ. Естествено това важи сжщо и за днешната архитектура, колкото и индивидуаленъ характеръ да носи тя, богата съ опити за превъзможване и пълна съ противоречия — отъ тягостната кубическа вила въ Грюневалдъ, лишена отъ свѣтлината, до огромниятъ желъ зень скелетъ на гара Фридрихщрасе, кждето цѣлата тежестъ се предава въ нѣколко само подпорни точки. Съ това е постигнато въ

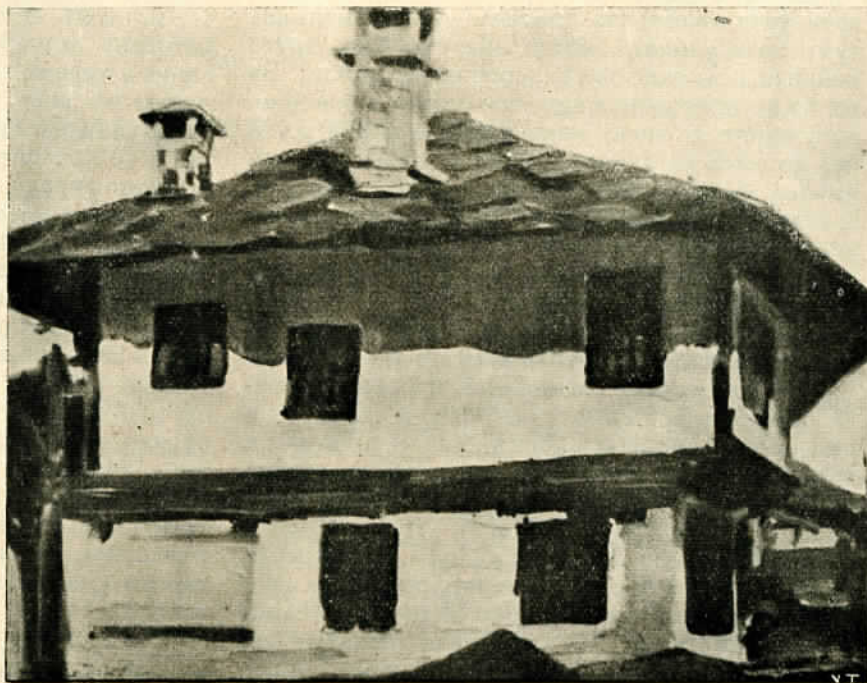
последния случай едно обезматериялизиране на създадената чрезъ техника и наука постройка въ нейната цѣлостъ и подигната до художествена единица.

Продуктъ на дълговѣковно развитие, изпадала подъ различни културни навѣи и въздействия, българската кѣща остава въ нейната сѣщностъ твърде характерна постройка и нейното изследване ще бѣде отъ значение както за историята и културата на българитѣ въобщо, така и за образецъ при създаването на български архитектуренъ типъ пригоденъ за вили, селски жилища и проче. (Голѣмиятъ градъ носи винаги космополитенъ характеръ при днешнитѣ съобщителни срѣдства и спада въ друга сфера на въздѣйствие.)

Разкопкитѣ, направени презъ последнитѣ години на могили и селища, извадиха наяве богати по разнообразие и численостъ предмети, между които и глинени модели на човѣшки жилища (Салманово, Шуменско). Обикновено тѣ представляватъ квадратно или четирижгълно пространство, заградено съ дървени колове, преплетени съ прѣти, а стѣнитѣ биватъ измазвани отвънъ и вътре. На едната стѣна е входа въ жилището, а сигурно ще да е имало и малко прозорче, което да посредничи на свѣтлината. Надъ стѣнитѣ се издигалъ пирамиденъ или седловиденъ покривъ, значително стрѣменъ въ сравнение съ посетнешниятъ керемиденъ или плоченъ покривъ. Това сж били жилища крачка напредъ въ развитието си, сравнени съ конусообразнитѣ колиби, построени отъ дървени

сведени колове, подобно на днешнитѣ овчарски колиби. До като при конусообразнитѣ жилища огнището се е намирало въ центъра, тукъ, опасността отъ запалване чрезъ лепезъ отстранена, то е било поставяно въ средата на нѣкоя стена и постепенно изграждано. Въ този си видъ е дадена и основата на днешната селска българска кѣща. Въ нея огнището лежи обикновено на източната страна въ връзка съ кулата на Слънцето. Макаръ и да се прибавятъ нови стаи, най-първо на източната страна, то само първичното отдѣление носи названието кѣщи. Въ кѣщи

именно е вървелъ домашниятъ животъ на сѣмейството при патриархални нрави, когато раздѣлянето на мъже отъ жени едва ще е било търсено. Въ кѣщи се намиратъ и всички домашни прибори и съдове, както и хранитѣ, а малката камена рѣчна мелница се среща и сега въ нѣкои селски жилища. Предъ вратата на южната страна се издига низка открита веранда, която съставлява постояненъ елементъ въ българската жилищна архитектура. Покривътъ е наклоненъ съ нагесени стрѣхи, които даватъ прохладна сѣнка презъ лѣтнитѣ месеци, когато слънцето стои еисоко и предпазватъ стѣни и прозорци при буенъ носенъ отъ вѣтъра дѣждъ или градъ. При повдигане основното отдѣление въ втори етажъ посредствомъ долна постройка, — зимникъ, стѣнитѣ на последната биватъ изграждани отъ натрошенъ камѣкъ, като междини-



Кѣща отъ Трѣвна

карт. Н. Таневъ

тѣ се запълватъ съ хоросанъ. Цѣли каменни стѣни, достигащи до покрива, се срещатъ рѣдко, така напримеръ при нѣкои низки кѣщи въ Бояна. Отъ каменитѣ сгради характерни сж арбанашкитѣ кѣщи, при които сигурно ще да сж указали влияние и мѣстни образци на боярски кѣщи отъ близкото Търново и представлявайки отъ себе си малки крепости, свидетелстватъ за неспокойнитѣ дни презъ турското робство.

При двуетажнитѣ кѣщи, които преобладаватъ въ малкитѣ градове, вториятъ етажъ обикновено излиза въ лицето на кѣщата

напредъ и произвежда по този начинъ по-голям пластиченъ ефектъ, избѣгвайки единната фасадна стенна плоскостъ. Къмъ това допринася и издадениятъ навънъ къшкъ или балконъ. По този начинъ се създава типа на българската градска къща, която по необходимостъ приема нови елементи и конструктивни отношения. До като селската къща може да се схване като органически свързана съ природата и цѣлостното впечатление отъ нея се придобива само когато я вземемъ съ околния ѝ дворъ, обграденъ съ плодни дървета, съ принадлежащитѣ постройки за домашенъ добитъкъ и храна, то градската къща придобива по самостоятелно значение. Внушително се издига тя нагоре и може да бжде взета като едно цѣло въ художествено отношение и после въ сравнение съ другитѣ къщи и улицата. Така съревнуванието, характерно за градския жителъ, се отразява и въ градската къща. На преденъ планъ изпъква тукъ вече улицата, която има съвсѣмъ друга психика отъ селскитѣ превозенъ пѣтъ. За да бжде пригодена къмъ по-голямто движение, на улицата се дава направление, права посока, до като селскитѣ пѣтъ се разраства въ връзка съ разширението на околнитѣ постройки и носи произволенъ характеръ. Такъвъ характеръ, непринуденъ, още има уличната мрежа на българскитѣ градове. Начупената линия на улицата скъсява разстоянието, а за погледа се откриватъ все нови и нови изненади. Надвесенитѣ надъ улицата етажи съ своитѣ балкони и къшкове, издаденитѣ напредъ покриви придаватъ чрезъ осветени и засенчени плоскости особена релефностъ и живостъ и всѣки жкътъ представява отъ себе си отдѣлна живописна гледка. Характерни сж въ това отношение прибалканскитѣ градове като Габрово, Тръвна, Търново и други. Запазенитѣ до голѣмото землетресение презъ 1913 год. болярски къщи въ Търново бѣха почти единствени паметници на свѣтската архитектура на късното българско срѣдновѣковие, обаче природното нещастие предегри тѣхното научно изследване. Още външниятъ изгледъ на болярската къща издава несигурно време и съседството съ улицата е било свързано съ опасни изненади. Външнитѣ стѣни сж градени съ камъкъ, ломени късове, безъ лепѣжъ, като единствено малкитѣ крѣгли прозорчета на горния етажъ, снабдени съ желѣзни рѣшетки, позволяватъ гледката къмъ улицата. Главниятъ входъ, завършенъ съ полукръгла арка, е билъ затварянъ съ тежка врата. При липсата на що годе архитектурна или декоративна украса, къщата придобива видъ на малка крепостъ. Това общо впечатление изпитваме при наблюдението така сжщо на арбанашката къща, сжщо каменна постройка, обикно-

вено двуетажна, съ прозорци на горниятъ етажъ. Тежкитѣ порти, стаята на вратара съ малко прозорче, отъ кждето той е провѣривалъ благодежността на гости преди да отваря, свидѣтелстватъ за размирни години. Човѣкъ не е могълъ да се уповава на бдяща за сигурността му държавна сила и всѣки моментъ е трѣбвало да бжде готовъ за самозащита.

Въ противоположностъ на тая външна простота и неразчлененостъ на стенитѣ, богато вътрешно разпредѣление характеризира арбанашкитѣ къщи съ извънредно разточичелна декоративна украса. Обитаемъ е само горниятъ етажъ, въ който се редятъ отдѣления за живѣние, приемни, спални, кухня и килери. Богато украсени сж най-вече дървенитѣ части: таванътъ, врати и шкафове. Като главни декоративни елементи се явяватъ тукъ геометрични фигури въ разнообразенъ, но стегнатъ въ композицията на арабската декоративенъ приѣомъ, най-характерни при дървенитѣ тавани, съ подчертанъ центъръ и релефно въ видъ на рамка изработени крайща. Като глиненъ фризь въ горната частъ на стенитѣ се срѣщатъ растителни елементи въ леко стилизирана форма и ясно разпредѣление.

Подигнатото благосъстояние заедно съ постоянното развитие на търговия и занаятчийство, като последица отъ сравнително спокойни времена, се отразява и върху строителната дейностъ на българския буржоа — еснафа. Отъ срѣдата на 18 вѣкъ сж запазени къщни сгради, а по това време се оформяватъ и значителенъ брой отъ нашитѣ прибалкански градове. Не само за належащи нужди, както при селскитѣ постройки, но вече изразъ на по-виша материална и духовна потребностъ става градската къща и еъ нея, извишена, съ повече слънце и по голѣмъ обзоръ се ражда мисълта за просвѣта и свобода.

Долниятъ етажъ служи въ повечето случаи за складъ на храни или обори, обикновено затворенъ къмъ улицата и защитенъ отъ улични нападения. Надъ дадената основа се издига дървена постройка, надвесена надъ всички стѣни и покрита съ полегатъ, тоже надвесенъ керамиденъ покривъ. Съ открититѣ неизмазани отвѣнъ зидове и дървената конструкция отгоре, цѣлата постройка се чувства като щастливо съчетание, а при грижлива работа получава привлекателна външностъ. Такива примери на дървена архитектура се срѣщатъ въ мѣста, кждето на разположение стои обиленъ материалъ. Не сж редкостъ и триетажнитѣ къщи, като третиятъ етажъ е тоже издаденъ напредъ.

При паяntenата къща заедно съ лежежа се увеличаватъ и възможноститѣ за външна

украса чрезъ разнородни измазвания на стени, разчленение чрезъ балкони, прозорци и външни рамки на тѣхъ.

Родена отъ еднаква конструктивна мисълъ и всѣка по себе си различна въ своята особеностъ, градската кжща при голѣмитѣ образувания въ махла и градъ представлява за наблюдателя нетрѣкъснатъ източникъ на душевно ободряване.

Това сж българскитѣ градове и села, кждето уморени се спираме при излетъ или прекарваме въ спокойни часове кратката си отпуска. Много отъ тѣхъ биватъ разрушавани при новитѣ регулации и съ това отлитатъ безвъзвратно мили картини и цѣлни паметници на българското строително изкуство, като единствено фотографическитѣ снимки и майсторската ржка на художника-романтикъ ще ни напомнятъ за това богатство.

Въ настоящия брой на нашето списа-

ние сж дадени, благодарение любезността на художника Г-нъ Никола Таневъ, нѣколко снимки отъ неговата есенна изложба, въ която той обилно е използвалъ това съкровище. Странствайки отъ градъ на градъ, съ любовъ къмъ родното, той ни дава кжщи и кжтища на български градове, съ сигурна техника, характерна съ едри линии доближаващи до декоративностъ и спокоенъ, зрѣлъ колоритъ като, при преминаването въ дълбочина той се ръководи вѣщо отъ живописни намѣрения. Богато разчлененитѣ силуети на кжщи придаватъ незаменима прелестъ.

Вниманието, съ което обществото прие изложбата, е сжщо доказателство за голѣмия интересъ къмъ българскитѣ архитектурни паметници, подигнати въ новъ животъ чрезъ изкуството на г-нъ Никола Таневъ.

Стоянъ Велковъ



ТУРИСТИЧЕСКА КНИЖНИНА

ВИТОША, популяренъ очеркъ отъ П. Делирадевъ — цена 70 лева Въ 23 коли (338 страници) — французки форматъ — сж изложени всестраннитѣ изучения на китната Витоша — люлката на българския туризъмъ. Книгата Витоша е препоржчана отъ Министерството на Народната Просвѣта за училищнитѣ библиотеки и читалища съ окржжно № 4741 отъ 3 мартъ. На книжаритѣ и настоятелствата на Туристическитѣ дружества се прави за повече отъ 5 екземпляра по 20% отстъпка. Въ София „Витоша“ се продава въ всички книжарници.

Туренъ е подъ печатъ новата книга *Осоговска планина* популяренъ очеркъ отъ П. Делирадевъ, съ подробна географска карта. Поржчки — винаги предплатени — се правятъ чрезъ Павелъ Делирадевъ, ул. Царъ Борисъ № 175 — София

Инициативата на Софийския клонъ „Ал. Константиновъ“ да уреди издаването на една специална географско-туристическа библиотека се посрещна съ радостъ отъ всички туристи и любители на красивата българска природа Първиятъ и брой на библиотеката,

посвѣтенъ на Витоша, която съ право минава за люлка на българския туризъмъ, напълно оправда очакванията ни. Книгата Витоша се посрещна съ общо одобрение отъ туристическия и наученъ печатъ. На нея бѣха посветени цѣли статии въ множество вестници и списания. Тѣзи дни ще бжде туренъ подъ печатъ и № 2 отъ сжщата библиотека — *Осоговска планина*, сжщо така единъ отъ красивитѣ кжтове на България.

Като поздравяваме редакцията на библиотеката „Туристическа просвѣта“ за нейното неуклонно решение да ни снабди съ популярно четиво за нашитѣ красиви и интересни планини, ползваме се отъ случая да препоржчаме библиотеката на всички български туристи и да подканимъ настоятелствата на туристическитѣ клонове, които още не сж успѣли да направятъ поржчки за „Витоша“ да побързатъ, защото само съ общата подкрепа на всички съзнателни туристи хубавото дѣло на Софийския клонъ ще се увѣичае съ пълненъ успѣхъ за българското туристическо движение.



СЛАВЯНСКИ ТУРИЗЪМЪ

Първо общо събрание на членоветѣ на Съвета Асоциацията на славянскитѣ туристически дружества на 25, 26 и 27 септември 1926 год. въ Прага. Събранието бѣ открито на 25 IX. 926 год. въ 3 ч. сл. обѣдъ въ канцеларията на Клуба на чехословакскитѣ туристи подъ председателството на председателя на Клуба на чехословакскитѣ туристи г. д-ръ Иржи Гуть Яковски. Присжтствуваха делегати отъ всички славянски туристически дружества, участващи въ Асоциацията, а имено: отъ Българското туристическо дружество г. Илия Антоновъ, отъ Съюза на планинарскитѣ дружества въ Югославия г. г. Иосифъ Пасаричъ, Максo Хрватинъ и Васа Стаичъ; отъ Полско-

то татранско дружество г. г. проф. д-ръ Валери Гьотелъ, д-ръ Мирославъ Орловичъ, д-ръ Е. Щолфа и Брониславъ Романишинъ; отъ Клуба на чехословакскитѣ туристи г. г. д-ръ Иржи Гуть-Яковски, д-ръ И. Мюлманъ и д-ръ Викторъ Дворжски.

При откриването на първото заседание на 25 септември, председателятъ на Асоциацията г. д-ръ И. Г. Яковски поздрави всички делегати съ добре дошли и изтъкна значението на Асоциацията за сближението на славянскитѣ народи на културна почва, следъ което по взаимно съгласие между делегатитѣ се прие следния дневенъ редъ:

1. приветствия и поздравителни речи,

2. докладъ на секретаря;
3. предложение на Словенското планинско дружество да бъде замѣнено въ Асоциацията отъ *Съюза на планинарските дружества въ Югославия*;
4. предложения на председателството:
 - а) въвеждане на обща марка за легитимациитѣ за ползуване отъ хижитѣ и другитѣ облаги на разнитѣ дружества;
 - б) издаване годишникъ на Асоциацията на славянскитѣ туристически дружества, съдържащъ имената на сдруженитѣ дружества, на тѣхнитѣ секции, списъкъ на хижитѣ, други сведения за дейността на дружествата, както и на Асоциацията и пр.
 - в) да се застъпи въ отдѣлнитѣ двуязычни списания и въ специални отдѣли славянската туристика, съгласно устава;
 - г) приемане резолюция за основаване на народни паркове, като този основанъ напоследъкъ въ Високитѣ Татри;
 - д) приемане на Клуба на чехословацкитѣ туристи въ Виена като извънреденъ членъ на Асоциацията;
5. рефератъ на Полското татранско дружество за запазване на природнитѣ паметници и народния паркъ въ Високи Татри;
6. предложения отъ председателството;
7. рефератъ отъ Р. Т. Т. „Идеология на алпинизма“;
8. предложение на Р. Т. Т. за вземане инициатива отъ Асоциацията за образуване на международна алпинистическа организация;
9. предложения на Б. Т. Д. по реализиране програмата на Асоциацията;
10. изборъ на председателство за презъ 1927 г.;
11. предложение на Р. Т. Т. за туристическата пропаганда, особено по паспортния контролъ; издействуване правото на единично преминаване на граничните станции и единичното намаление по железницитѣ.

Въ 5 ч. сл. об. заседанието се закры, за да продължи на следния день, 26 IX въ 9 ч. пр. об. съ разглеждането на въпроситѣ отъ горния дневенъ редъ. Преди това се прочете поздравителната телеграма на председателя на Полското татранско дружество г. Червински, който не могълъ да се яви по болестъ.

Секретарьтъ на асоциацията г. проф. Дворски прочете следния отчетъ на секретарията, който се одобри единодушно:

Презъ днитѣ на 12 до 14 септември 1925 год. се събраха въ Високи Татри представителитѣ на следнитѣ дружества: Б. Т. Д., Р. Т. Т., С. Р. Д и К. С. С. Т (Българското туристическо дружество, Полското татранско дружество, Словенското планинско дружество и Клуба на чехословацкитѣ туристи) и като гостъ представителя на клуба на чехословацкитѣ туристи въ Виена.

Въ събранията на Камзикъ и въ Закопане бѣ решено да се основе *Асоциация на славянскитѣ туристически дружества*, гласува се и устава ѝ. Съ подготвителнитѣ работи бѣше натоваренъ Клуба на чехословацкитѣ туристи въ Прага. И четиритѣхъ основателни дружества ратифицираха въ срока отъ 5 месеци татранскитѣ решения и назначиха своитѣ представители на съвета за време отъ четири години.

Съвета на Асоциацията се съставлява следователно отъ следнитѣ делегати:

Б. Т. Д. — Илия Антоновъ, Иванъ Раевъ, Георги Козаровъ.

Р. Т. Т. — Янъ В. Червински, Валери Гьотлъ, Брониславъ Романишинъ;

С. Р. Д. — Францъ Томиншекъ, Максо Хроватинъ и Янко Равникъ.

К. С. С. Т. — Иржи Г. Янковски, В. Дворжски, И. Мюлманъ.

Споредъ смисъла на устава и решението презъ

1925 г. председателството на Асоциацията презъ 1926 г. бѣ поето отъ чехословацката делегация, а имено като председателъ г. д-ръ Янковски, за неговъ замѣстникъ г. Мюлманъ и за секретарь г. проф. Дворжски.

Председателството се конституира на 5 мартъ 1926 г. Негова първа грижа бѣше Асоциацията да започне да функционира въ административно отношение. Ето защо най-напредъ се напечата устава съ френски преводъ и се разпрати въ прѣколко екземпляра до всички участвуващи дружества.

За успѣха на започнатото дѣло бѣше необходимо обаче да се изяснатъ взаимнитѣ отношения на туристическитѣ дружества въ Югославия. Председателството преговаря по този въпросъ както съ Словенското планинско дружество, така и съ делегата на *Савеза на планинарскитѣ дружества* г. д-ръ Пребегъ. Докладъ по спогодбата, постигната помежду дружествата влизаци въ Савеза и предложения въ свръзка съ тази спогодба ще направи по-после представителътъ на Словенското планинско дружество.

Макаръ че времето отъ конституиране на председателството до ваканцията бѣше кратко, разви се голѣмо оживление между централата и отдѣлнитѣ дружества, влизаци въ Асоциацията. Конгреситѣ на Полското татранско дружество въ Катовицъ и на Българското туристическо дружество въ Самоковъ изразиха своитѣ симпатии къмъ Асоциацията. Сжщитѣ дружества представиха инициативни предложения.

Очевидно е, обаче, че пътя за това председателството си запазва правото да направи съответни предложения въ днешното заседание.

Опитътъ отъ първия периодъ на нашата дейностъ ни дава приблизително следното направление: най-голѣма важностъ ще се отдава винаги на годишнитѣ или други събрания на съвета, тъй че дейността на секретаря ще се ограничи само въ съобщаването на станали предварително писмени разисквания по отдѣлни предложения и на прилагането на решенията на съвета.

По точка 3 отъ дневния редъ, следъ декларацията на делегата на Словенското планинско дружество, че той още презъ миналата година е заявилъ, че неговото дружество влиза временно въ Асоциацията до уреждане въпроса съ другитѣ планински дружества въ Югославия, се реши да се замѣсти Словенското пл. дружество съ *Съюза на планинарскитѣ дружества*, като сжщо така се приеха за редовни делегати г. г. Пасаричъ и Васа Стаичъ, на мѣстото на г. г. Францъ Томиншекъ и Янко Равникъ.

По точка 4 а) се одобри предложението да се изработи една обща марка за легитимациитѣ на членоветѣ на отдѣлнитѣ дружества. Тази марка да носи инициалитѣ А. С. Т. и годината. Боята на тази марка да се смѣня ежегодно. Тѣзи марки ще послужатъ като увѣрение за членството въ отдѣлнитѣ организации, които влизатъ въ Асоциацията и ще даватъ право да се ползуватъ при посещения въ славянскитѣ страни съ сжщитѣ облаги, съ които се ползуватъ мѣстнитѣ членове. А за да се избѣгне фалшификацията имъ, всѣко едно отъ отдѣлнитѣ дружества да представя редовно списъкъ на членоветѣ, които иматъ на легитимациитѣ си общата марка. Отдѣлнитѣ дружества да съобщаватъ най-късно до 31 октомври, колко марки ще желаятъ да имъ се пратятъ презъ следната година.

По точка 4 б) се реши да се издава годишникъ, като всѣко дружество се задължава да представи най-късно до 31 XII преведени на френски материалитѣ си за годишника, като сжщевременно съобща и отъ колко екземпляра ще има нужда, а председателството ще направи смѣтката и ще съобщи на всѣко дружество сумитѣ, които то ще трѣбва да внесе.

По точка 4 в) се реши да се определи отъ

всѣко дружество по единъ дописникъ, който да завежда отдѣла на славянския туризъмъ въ свръзка съ живота и дейността на Асоциацията и който да да влиза въ връзка съ отдѣлнитѣ дружества за размѣна на материали за помѣстване въ списанията.

Точка 4 г, се остави за разискване въ свръзка съ т. 5 отъ дневния редъ.

По точка 4 д) се реши единодушно да се приеме Клуба на чехословашкитѣ туристи въ Виена за извънреденъ членъ на Асоциацията.

По точка 5 се изслуша съ внимание реферата на полския делегатъ професоръ Гьотлъ за защита на природнитѣ паметници, флората и фауната, въ свръзка съ който се прие единодушно следната

Резолюция: — Понеже защитата на планинската природа е единъ отъ най-важнитѣ туристичеки въпроси и се докосва до самото туристическо съществуване и понеже е очевидно че мъжнотиитѣ, свързани съ тая защита, могатъ да бждатъ превъзможнати само въ по-голѣми райони, поставени подъ особенъ режимъ, то Съвета на Асоциацията

1. препоръчва на всички сдружени дружества да заработятъ най-усилено въ полето на защита на природнитѣ паметници и за тая целъ евентуално да основатъ специални секции по примѣра на секцията за защита на природата при Полското татранско дружество;

2. обръща се къмъ българското, полското, чехословашкото и югославянското правителства съ молба да подкрепятъ колкото е възможно по-вече тѣхнитѣ усилия чрезъ закони и наредби за защита на природнитѣ паметници и чрезъ учредяването на защитени участъци и народни паркове;

3. поздравлява съ благодарностъ проекта за учредяването на народни паркове на чешкополската граница, които ще обематъ най-красивитѣ части на Карпатитѣ. Като най-важни ще счита народнитѣ паркове въ Високитѣ Татри, които области сж най-много застрашени;

4. настоява щото областитѣ, които ще трѣбва да бждатъ защитени, да бждатъ изземани отъ частнитѣ лица и алчни за печалби дружества и да бждатъ поставени подъ надзора на държавни комисии, състоящи се представители на туристическия и научни кръгове;

5. колкото се касае до принципа, какъ трѣбва да се защитава природата, Асоциацията се присъединява къмъ протокола на представителитѣ на научнитѣ полски и чехословашки кръгове въ Краковъ отъ 8 и 9 декември 1925 год.

По реферата на полския делегатъ г. Романишинъ върху Идеалогията на алпинизма се гласува следната

Резолюция: Предъ видъ на това, че проникването на планинската туристика въ най-широкитѣ кръгове и възлизането на голѣмъ брой хора въ високитѣ планини има неприятни последици както за духа на алпинизма, тъй и за повредитѣ на планинитѣ, Съветътъ на Асоциацията се съгласи върху следнитѣ начала:

1. идеалогията на алпинизма и идеята за защита на природата сж взаимно и недѣлимо свързани;

2. на популяризирането на алпинизма трѣбва да се даде съответното направление и то така щото:

а) подрастващето поколение да бжде възпитано къмъ защита на природата и въ духа на културната идея на планинската туристика;

б) да се повърнемъ къмъ простия и скромния способъ на живота въ планинитѣ и всички улеснения да се регулиратъ отъ истинскитѣ нужди на планинския туристъ;

в) тия улеснения да не бждатъ разпоостранявани чрезъ насилствени постройки на планински пѣтища, чрезъ многобройни и голѣми хижи. Сжщо така да се изключи и всѣка прекалена реклама за планинскитѣ хижи.

По въпроса за основването на международна алпинистка федерация (т. 8), като се одобри идеята по принципъ, възложи се изпълнението ѝ на Полското татранско дружество.

За реализиране програмата на Асоциацията (точка 9) се прие предложението на българския делегатъ Ил. Антоновъ, допълнено отъ полския делегатъ г. Пасаричъ, да се засиятъ взаимнитѣ посещения на туриститѣ отъ славянскитѣ страни, като имъ се осигурятъ възможнитѣ най-голѣми улеснения при спалнитѣ, хижитѣ, пѣтуванията по желѣзницитѣ и параходитѣ, премахване или безплатното даване на поспортнитѣ визи, размѣната на диапозитиви съ текстове за уреждане на сказки върху природата на разнитѣ славянски страни, размѣната на фотографически снимки, редовно подържане въ списанията взаимно интереса къмъ природата на славянскитѣ страни, размѣната на филмове и пропаганда чрезъ радио

Въ свръзка съ горното и съ предложението на полския делегатъ г. Орловичъ се гласуваха следнитѣ резолюции:

Асоциацията се присъединява къмъ усилията за намаление на паспортнитѣ формалности и моли да се уреди въпроса съ благоприятни за туристическото движение конвенции между славянскитѣ държави на почвата на взаимността

Асоциацията моли участващитѣ дружества да работятъ за подобрене на железнопѣтното преминаване границитѣ. Особено пѣкъ да се възстановяватъ ж. п. съобщения въ крайнитѣ страници въ Карпатитѣ, митническитѣ и паспортни формалности да се извършватъ въ трена презъ време на пѣтуването или пѣкъ въ една станция. Раздѣсането на влаковетѣ въ граничнитѣ области, които иматъ значение за туристиката, да бжде приспособено къмъ туристическия нужди.

Сжщо така и намаленията на ж. п. тарифи да бждатъ разширени, на почвата на взаимността.

Съветътъ на Асоциацията се обръща къмъ българското, чехословашкото, полското и югославянското правителства съ молба да подкрепятъ въ най-широкъ размѣръ дружествата, влизащи въ Асоциацията, въ тѣхната организационна и строителна дейностъ, защото принципитѣ на тия дружества гарантиратъ, че туристическото движение ще има за резултатъ насърчаване стопанското развитие на планинскитѣ области и защита на тѣхната природа.

По въпроса за задграничното пропагандиране природата на славянскитѣ страни се прие резолюция, съ която се натоварва председателството да вземе подготвителни мѣрки за издаване на обща публикация за славянскитѣ планини на френски и английски.

По предложение на г. Антоновъ Асоциацията поздравлява всички организации, които работятъ за културното сближение между славянскитѣ народи и приема да сътрудничи съ тѣхъ.

По предложение на г. Мюлманъ Асоциацията счита въпроса за туристическия ски-спортъ много важенъ за развоа на туристиката и поканва отдѣлнитѣ дружества, участващи въ нея, да подкрепятъ ски-спорта колкото е възможно повече.

Реши се председателството за идната година да се поеме отъ Полското татранско дружество съ седалище Краковъ.

Следъ изчерпване на въпроситѣ отъ дневния редъ г. Макс Хроватинъ благодари на председателството отъ името на всички делегати за добрия присмъ.

Председателътъ г. д-ръ Ярковски благодарч за обективното поведение на всички делегати. Извършената работа, заяви той, свидетелствува за полезността отъ нашата Асоциация, която той поздравя при общи одобрения съ „наздаръ“.

Следъ свършване на работата на делегатитѣ, уреди се на 27 септември задружна едnodневна екскурзия до Праховскитѣ скали — Ичинъ

ДРУЖЕСТВЕНЪ ЖИВОТЪ

Междуклонови срещи. Съ настъпването на зимния сезон се почна уреждането на областните срещи между съседните дружествени клонове. По починъ и съ съдействие на Централното настоятелство напоследък сж се състояли три такива срещи, а именно:

на 31 октомври и 1 ноември т. г. въ Търново, въ която среща сж участвували клоноветъ отъ Търново, Ст. Загора, Габрово, Дръново, Лѣсковецъ и Стражица;

на 7 и 8 ноември т. г. въ Враца и въ Бургазъ, на първата отъ които е билъ представенъ само клонъ на въ Червенъ Брѣгъ, а въ втората — клоноветъ отъ Карнобатъ, Ямболъ, Сливенъ, Ст. Загора.

И въ тритѣ срещи сж участвували и представители на Централното настоятелство. Въ тѣхъ сж били разисквани проекта за измѣнение на дружественния уставъ относително създаването на единъ висшъ туристически съветъ, въ който да участвуватъ по право председателитѣ на дружественитѣ клонове въ окръжнитѣ градове; свикването на дружественитѣ събори да става презъ мѣсецитѣ февруари или мартъ, а презъ лѣтнитѣ месеци да се уреждатъ задружни излети за всички дружествени членове; отчитането на клоноветъ да се смѣта на 31. XII, върху което и да се пресмѣтатъ клоновитѣ делегати, а не въ деня на събора. Всички тѣзи проекти сж били одобрени въ тѣзи срещи, освенъ измѣнението на времето на съборитѣ, което не е било възприето въ бургазката среща.

Разглежданъ е билъ обстойно и въпроса за влизането на Б. Т. Д. въ Конфедерацията за физическо възпитание и е било одобрено становището на Централното настоятелство по този въпросъ, а именно да се влезе временно въ състава на Конфедерацията и то за единъ срокъ отъ шестъ месеца, като до това време се изяснятъ по-конкретно целитѣ и задачитѣ на Конфедерацията и обособи нейната физиономия, та да може да се произнесе дружественния съборъ окончателно за или противъ влизането на дружеството въ нея; до това време да се работи въ Конфедерацията по времененъ уставъ въ формата на наредба, а така също и да не се поематъ никакви материални задължения. На идния съборъ Централното настоятелство да излезе съ едно обстойно изложение по въпроса.

Размѣнени сж били и мисли върху организирането на агитационната седмица и се е дошло до общо съгласие въ всички срещи, щото агитационната седмица да се уреди презъ декември или януари, като се напрегнатъ всички сили за постигане на почувствителни резултати. Централното настоятелство да излезе съ обстойно скръжно по този въпросъ.

Поискано е било отъ клоноветъ да имъ се изпрати въ най-скоро време окончателния проектъ на правилника за хижестроенето, за да могатъ всички клонове основно да го проучатъ и се явятъ съ своитѣ окончателни становища на идния съборъ.

Обърнато е било сериозно внимание на всички клонове върху необходимостта отъ издѣлжаване, защото касата на Централното настоятелство е останала безъ средства и това се отразява върху работата.

Получени сж обещания отъ всички клонове за проявяване на максимумъ усилия по пласиране на дружественитѣ издания, като Юбилейниятъ сборникъ се отстъпва на клоноветъ по 30 лв. екз., а тѣ отъ своя страна го пласиратъ, както намѣрятъ за добре. Направенъ е и прегледъ на положението на различнитѣ клонове. На Габровския и Дръновския клонове е възложено да направятъ последни усилия за възобновяването на Тревненския клонъ и ако тѣзи усилия не дадатъ никакви резултати, да се заличи клонъ окон-

чателно отъ списъцитѣ на дружеството.

На срещата въ Бургазъ другарьтъ К. х. Радонувъ е челъ сказка върху „Пиринъ“ придружена съ 80 светливи картини, която е била добре посетена.

Въ свръзка съ срещата въ Враца е билъ осветенъ и салона на туристическия домъ на Калето въ сжщия градъ. Това осветение е било една внушителна манифестация на врачанското гражданство въ полза на клонъ „Веслецъ“, който благодарение енергичността на другаритѣ архитектъ П. Дограмаджиевъ и инженеръ Вл. Орозовъ и пожертвувателността на гражданството е вече окончателно изграденъ и остава само да се довърши външната му мазилка и разпределението на спалнитѣ.

Новъ клонъ — Въ едно подготвително събрание на 28 октомври т. г. въ гр. Горна-Джумая, на което сж присѣдствували около триесетъ души, е решено основаването на клонъ отъ Българското туристическо дружество въ града, като е била избрана и комисия за изработване на проектъ за клоновия уставъ. Въ второ, учредително, събрание на 4 ноември е билъ приетъ уставъ на клонъ, който ще носи име *Царевъ Врѣхъ*. Избрано е било и първото настоятелство на клонъ, въ съставъ: Хр. Козаревъ, председателъ, Хр. Гюрковски, подпредседателъ, Георги В. Ивановъ, касиеръ, Тодора Лѣсова, секретаръ, Ал. Георгиевъ, домакинъ-библиотекаръ и К. Андреевъ, П. Ангеловъ и Невена Зографова съветници.

Членоветъ на клонъ се събиратъ на другарска среща всѣки четвъртъкъ въ салона на младежката македонска организация. Двама отъ членоветъ на клонъ, П. Босилковъ и Хр. Гюрковски, сж предложили да направятъ на свои средства единъ витрина на клонъ, въ която да се излагатъ клоновитѣ известия и снимки отъ Рила, Пиринъ и др.

Залесяване. — Българската пчеларска кооперация *Нектаръ*, вземайки поводъ отъ успехитѣ на залесвателната дейность на клоноветъ на Българското туристическо дружество, е отправила едно писмо до Централното настоятелство на дружеството, въ което изказва нѣкои напълно оправдани пожелания, които ние препоръчваме нашитѣ другари да иматъ предъ видъ при тая своя дейность. Въ писмото се казва между другото:

Модърното пчеларство е не само една стопанска отрасль съ несъмнени ползи, но то е и занятие за лично удоволствие. Не малцина сж пчеларитѣ, които се занимаватъ съ отгледване на пчели не съ целъ за материална облага, а отъ любовъ къмъ пчелата и нейния въ виша степенъ интересенъ животъ. Мнозина туристи, възрастни и юноши, сж и пчелари. Сжщитѣ могатъ да бждатъ полезни и въ друго отношение за повдигане доходността отъ пчеларството: подобрене и увеличение пашата на пчелитѣ.

Първото условие за доходно пчеларство е изобилието и разнообразието на медоносни растения и дървета. Медоносното поле въ България постепенно се стеснява и изкуственното увеличение пашата на пчелитѣ е вече належаща необходимостъ. Това увеличение и подобрене пашата на пчелитѣ е най-добре да се свърже съ залесяванията, които се предприематъ отъ Министерството на земледелието, учащата се младежъ, туристическитѣ дружества и пр. Най-добритѣ медоноси, които сжщевременно задоволяватъ и други изисквания, сж *липата* и *акацията*. Крайнинитѣ на нашитѣ села, пѣтищата и хълмоветъ, спортнитѣ игрища и парковетъ, засадени съ акация и липа, биха били богатъ резервуаръ на медъ, независимо отъ другитѣ ползи.

Увѣрени, че българскитѣ туристи сж и добри приятели на пчелата, ние имъ изпрачаеме нашитѣ поздравитѣ!