

„Съзнание“

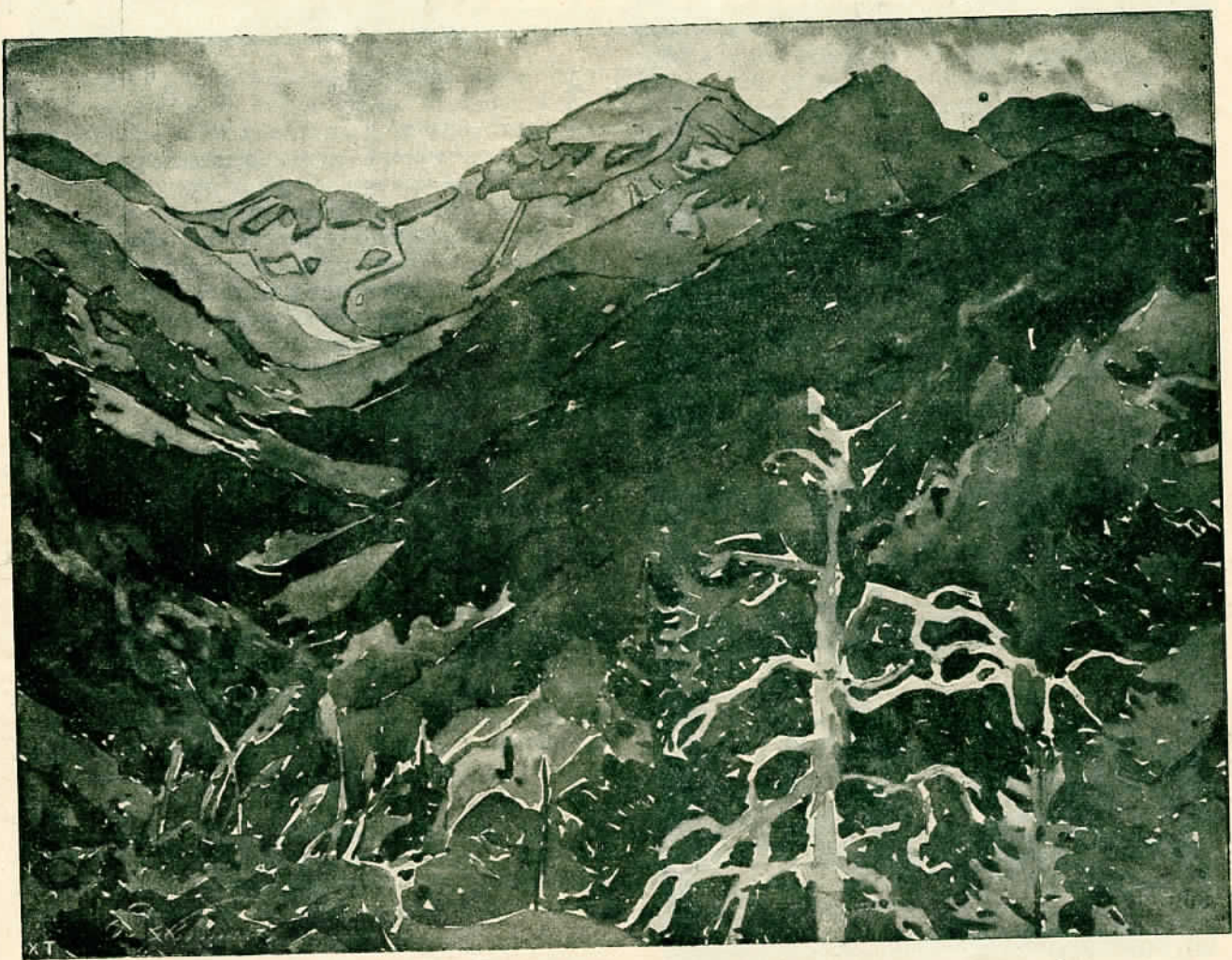
Мур

БЪЛГАРСКИ ТУРИЗЪМЪТЪ

Година XVIII.

Мартъ — 1926

Книга 3.



Акв. отъ Василь Захариевъ

ДОЛИНАТА НА р. МАРИЦА



РИЛА

На А

Едно странно и непонятно чувство ме тегли към нея. Когато съм далеч тиха тжга, като тъмен облак, засънява душата ми, живяла там във свѣтлина и радост.

Бленувамъ за нея: свѣтла и чиста въ бѣлитѣ зимни дни, тъмна, страхотна когато черни мъгли закриятъ върхове и долини, величествена пробудена отъ тежкия зименъ сънъ, съ надиплена тъмно зелена кадифена мантия, когато се топи послѣдниятъ снѣгъ и бързи потоци се спускатъ къмъ равнинитѣ, и когато блѣдни минзухари покриватъ полянитѣ на Шумнатица.



Бленувамъ за нея, чаровна и свежа въ раннитѣ лѣтни утрини, замислена, самотна — изкована отъ бакъръ и потъмнело злато презъ послѣднитѣ дни на късната есенъ.

Тогава върху страхотнитѣ чуки на Злитѣ потоци лежатъ небесата. Следъ гладне дълги модри сѣнки пропѣлзватъ край Студения чалъ-

Слънцето бавно се спуска задъ Попова шапка — последниятъ лжчъ запалва зжберитѣ на Чемберли-чалъ, пламтящия пожаръ на багритѣ му поляка тлѣе и угасва.

Въ политѣ на планината, край Мъртвиятъ градъ, въ вечерния полумракъ се бѣлѣе малкъ стариненъ параклисъ. Каменната чешма съ тъженъ напѣвъ шепне преданието за единъ царъ загиналъ въ страшна битка. Далече въ полето лъщатъ седемъ огледала — седемъ пжти откочила отсѣчената царска глава и тамъ бликнали седемтъ Цареви кладенци.

Надъ градеца се понася тъженъ погребаленъ звънъ — и въ тази късна есенна вечеръ още единъ животъ е угасналъ.

Въ запустелия паркъ край гробищата бавно се ронятъ листата на една самотна брѣза.

Спуска се дълга есенна нощъ — планината потъмнява, става черна, грамадна и като вѣренъ стражъ бди надъ Мъртвия градъ докато го навѣсти пакъ новия денъ съ неговитѣ черни грижи. Въ тия тихи есенни нощи нѣкой дълго ходи изъ запустелитѣ алеи на малкия паркъ.

*

Въ студена зимна вечеръ слизахме къмъ Марица. Навлезохме въ гората. Стъмни се. Ходихме дълго — едвамъ пълзехме изъ дълбокия снѣгъ. Късно презъ нощта между бороветѣ се показа голѣмо кърваво око. Стигнахме колибитѣ. Тамъ въ „Горско царство“ бѣха още будни децата на планината. Приеха ни съ радостъ. Наредихме обща трапеза — заговѣзни бѣха. Въ малката землянка стана мило, топло и приятно.

Навѣнъ, между чернитѣ пирамиди на бороветѣ танцуваха малки елфи въ сребърни одежди — едри самотни снѣжинки засипваха морната земя,

Денемъ ехото донасяше до насъ грохота на тѣхнитѣ топори. Вечеръ късно се прибираха единъ следъ другъ, премръзнали, смазани отъ умора.

Когато се раздѣлихме съ тѣхъ, ние тримата си дадохме дума въ сжщия день, следъ година, да се съберемъ пакъ тамъ. На уречения день бѣхъ далече, въ друга страна. Другъ бѣше въ Вѣчния градъ — на югъ. После Павелъ ми изпрати дълго писмо: . . . „бѣхъ тамъ по тия мѣста, въ нашия день, самотенъ като обгорелъ боръ — двамата сте така далече сега. Случи се нещастие — когато сѣчеха пакъ въ гората, падна голѣмия боръ и премаза кратката на Еориса. Тъженъ съмъ“.

На нашия день двамата бѣхме пакъ тамъ тази зима. Имаше нови хора. Планината бѣ сърдита — мѣгли ни плениха, снѣга като мъртвешки саванъ покриваше всичко — валеше непрестанно три дни по редъ. Опитахме да прехвърлимъ Чадъръ-тепе и да се спуснемъ къмъ малката хижа подъ Мусалла. Ходихме съ часове, когато се обръщаме не личеха слѣди — снѣга засипваше стѣпкитѣ ни, бурята усилваше, ледени куршуми шибеха въ лицето.

Планината ни побѣди. Върнахме се. Слезохме презъ „Гроба“. Тамъ край този забравенъ, незнаенъ гробъ бѣ вече тихо и спокойно. Почивахме дълго. На малката полянка, по чистия бѣлъ снѣгъ цвѣнаха голѣми червени макове. Бороветѣ бѣха изковани отъ тежко сребро, накичени съ скрѣжъ. Тънки ледени игли падаха и се забиваха въ снѣга.

Дали ще бждемъ заедно пакъ на нашия день следъ година?

Бѣше бждни вечеръ. Въ малката хижа подъ Мусалла заварихме наши другари. Отсекохъ клонъ отъ клекъ, направихме елха, запалихме свещитѣ. Стана свѣтло, радостно — чувствувахъ че още нѣкой имаше между насъ.

Скжпи спомени. Какъ хубава бѣше светата коледна нощъ всрѣдъ снѣговетѣ, високо въ планината. Надъ върховетѣ се понесе тържествена коледна пѣсенъ — невидимъ хоръ слизаше къмъ насъ.

Презъ малкото прозорце се изправяше Мусалла, замисленъ тъменъ. Далече долу въ низинитѣ, въ голѣмия градъ, е приютена безпредѣлната скрѣбъ. Тамъ хората сж така малки и нищожни въ своята делнична суета, а въ планината е чисто и свѣтло на душата и всички ни сж скжпи и близки братя.

Следъ полунощъ излезе лошия вѣтъръ. Бурята усилваше. Нѣкой скимтеше, озлобенъ блѣскаше капацитѣ на прозорцитѣ, ридаеше,

молеше се навънъ въ тази страхотна нощъ. Следъ това се понасяше страшенъ остъръ писъкъ.

Почука се плахо на вратата. Кой иде при насъ въ този кжсенъ часъ въ тази ужасна злокобна нощъ? Влезоха засипани съ снѣгъ, покрити съ скрѣжъ. Наши другари бѣха.

Запалихме елхата и се позравихме съ свѣтлия празникъ. Сутринята когато излезохме навънъ бурята утихваше. Хижата бѣше засипана съ снѣгъ. Мусалла бѣ скритъ въ мъглитѣ.

Високо въ планината има малки поляни заградени съ клекъ и малини. По тѣхъ никнатъ чудновати мѣнички цвѣта. Тѣ сж свенливи, нежни, бавно клюмватъ глава, и увѣхватъ щомъ като ги откъснатъ.

Тамъ бликатъ „Сладкитѣ кладенци“. Следъ като се пие отъ тѣхъ, небето става още по-



модро, цвѣтята по ярки и горитѣ по-тъмни.

По полянитѣ тича бързоногъ елень подгоненъ отъ ловеца. Надъ сивитѣ чалове бавно, като пиратски кораби плуватъ голѣми бѣли облаци. По карпитѣ подскочатъ леки дивы кози.

Изъ боровитѣ гори изхвъркватъ голѣми златни фазани. Дълбоко, тамъ кждето не достига слънчевъ лжчъ и царува вѣчна нощъ, има зелени вонящи блатата.

Край падналигѣ изгнили трупове на столѣтници борове горятъ голѣми пурпурени отровни гжби.

Въ тия гори често нѣкой ходи и дългата му сѣнка пълзи покрай настрѣхналитѣ оголени храсти.

Когато създателя сътворилъ вселената, при Рупитѣ не успѣлъ да завърши своето дѣло.

Посрѣдъ хаосъ отъ скалисти върхове и черни проядени отъ буритѣ зѣбери се тъмнее голѣмо мъртво езеро, страшно въ своето спокойствие и самота. Вълнитѣ му се мѣтатъ като тежки едвамъ сподавяни въздишки.

Вечеръ, когато отъ долините на гѣсти пълчища нахлупятъ мъгли, когато се понесе далеченъ грѣмъ и свѣтковици зашибатъ тъмно курциумения му образъ, езерото трепва, събужда се, започва да се мѣта като разяренъ змей.

Тогава нѣкой кърти грамадни канари отъ „Вратата“ и съ страшенъ трѣсъкъ ги събаря надолу. Побѣснелия змей плиска високо по



карпитѣ струи мѣтна вода. На дъното на езерото се събужда още нѣкой — водата почва да кипи.

Когато бурята утихне, мъгли, се разнищватъ на дълги бѣли конци и тежкитѣ дъждовни капки по редко шибатъ покрива на малката ни колиба, езерото уморено заспи-ва. Надъ него се чернее „Вратата къмъ ада“ общита съ тъмно кадифе. Бавно надъ нея се подава бледния замисленъ образъ на луната. Мека сребърна свѣтина залива долините.

Въ свѣтло утро пропълзехме по сипейтъ край „Вратата“. Къмъ пладне бѣхме горе на

върха. Подъ краката ни долу се бѣлееше монастиря като малка детска играчка. Отъ къмъ Бричеборъ се издигаше облакъ черенъ димъ.

Далече на Су-чалъ се бѣлееше малка снѣжна преспа. Надъ нея скитникъ облакъ мѣтна лека сѣнка и я повлече нататъкъ къмъ Йозоланъ.

Но защо малката бѣла преспа бавно почна да се движи? Това бѣ стадо съ виторози овни, посрѣдъ него като строенъ боръ се изправяше овчаръ.

Дълго съ нѣмъ възторгъ го гледахъ и му се радвахъ. Между насъ се разтиляше страшно развълнувано море съ върхове, канари, долини. Чернееха се вѣловни борови гори. Изъ тѣхъ, огрѣни отъ слънцето, се усмихваха зелени поляни. Овчаря все още стоеше невѣзмутимъ, подпренъ на кривака си. Нашия поздравъ не достигаше до него. Ехото го удряше насрѣща въ Яфора и го разкъсваше на малки леки парцали.

Много години минаха. Мисълта ми често ме пренася тамъ. Все още виждамъ овчаря така гордъ, величественъ на своя тронъ всрѣдъ облацитѣ, загледанъ нѣкъде далече долу въ равнинитѣ. Около него като бѣла снѣжна преспа виждамъ стадото му.

И ето далече надъ чаловетѣ — надъ Елени връхъ, Царевъ връхъ, Джендема, по-далече — къмъ Пиринъ, се разнася тъжния напѣвъ на звѣнцитѣ на неговитѣ виторози овни.

Следъ дълга бѣла зима започватъ да се топятъ снѣговетѣ. На Шумнатица се тъмнеятъ рѣждиви поляни. По тѣхъ свенливо се подава кукурякъ и кокиче. Слънцето се усмихва надъ Орловитѣ скали и Соколецъ. Но и тамъ все още лежатъ дебели снѣжни преспи.

Днитѣ ще станатъ по дълги. Слънцето още по-бавно ще се спуска задъ далечнитѣ морета. Ще задуха южния вѣтъръ, ще се пробуди гората.

Чакамъ тѣзи дни и усѣщамъ че едно странно и непонятно чувство мѣ тегли къмъ планината. Може би и сега въ менъ се пробужда кръвта на моитѣ далечни прадеди, които волно сж скитали по горитѣ.

Василь Захариевъ

ТУРИСТИТѢ И ДЪРЖАВАТА

Българското Туристическо Дружество съществува отъ двадесетъ и шесть години. Неговата дейность презъ тоя четвъртъ вѣкъ не е грамадна, но тя не е и малка, като се взематъ предвидъ дветѣ войни, които попречиха. Презъ тоя — нека го наречемъ „подготвителенъ“ — периодъ Б. Т. Д. успѣ да посѣе у

своитѣ членове обичъ къмъ природнитѣ красоти, охота къмъ излети и опознаване на родината, дългъ да пазятъ природнитѣ и исторически паметници. То успѣ да разруши редица невежествени предразсѣдѣци, построи нѣколко хижи, маркира нѣкои пѣтища, изработи нѣкои пѣтеводители, създаде отлично

списание, изпъстрено съ снимки отъ очарователни наши кътове. Макаръ и не особено голѣма, тая дейность на Б. Т. Д. е достатъчна да го постави въ реда на първитѣ и най-полезни културни организации у насъ. (Като говоримъ за Б. Т. Д. ние не забравяме и Юношеския Туристски Съюзъ, тая лаборатория за смели туристи. Въ Ю. Т. С. у младежитѣ се развива родолюбие, интересъ къмъ география и история, здрави гърди и крака, естественъ животъ. Ю. Т. С. е разсадника, отъ който ще излизатъ най-виднитѣ борци за родния туризъмъ).

Днесъ полето на бждащата туристическа деятелность е очистено, пѣтя на нашето бждеще творчество — ясно очертанъ, нашата хубава идея — добре популяризирана и желанието за работа у нашитѣ членове — по-силно отъ всѣкога. Днесъ ние имаме право да се запитае, цени ли Държавата нашата дейность и съ какво доказва, че я цени. Днесъ ние имаме право да сме смѣли: не да се молимъ, а да искаме, съ основание, да бждемъ оценени и да ни се даде заслужено мѣсто, заслужена подкрепа.

Насъ туриститѣ ни упрѣкватъ нѣкои, че не сме били достатъчно патриоти, защото въ недѣленъ или празниченъ день, заети въ излети, нѣмаме възможность да се наредимъ съ другитѣ организации по паради и не манифестираме по тоя начинъ своята обичъ къмъ родината. Ние туриститѣ добре знаемъ, защо нашата подкована обувка по-охотно тича по скали и долини, отколкото по площади; ние сами знаемъ, колко по-приятно се прекарватъ въ планината, отколкото въ града малкото свободни дни, съ които разполагае. Обаче, когато това наше бѣгане въ планината, главната наша цель, ни се вмѣнява като грѣхъ, когато за нашия патриотизъмъ се сѣди по виковетѣ „ура“, когато за родолюбецъ по-скоро минава онзи, който се бие въ гърдитѣ по мегданитѣ и банкети и вика: „Азъ съмъ патриотъ“, отколкото този, който предпочита да шепне тихо своята обичъ къмъ родината край нейнитѣ планински извори и да трѣби своя възторгъ отъ шеметнитѣ сини върхове, когато даже самата Държава ни е поставила, ако се сѣди по субсидиитѣ, на последно мѣсто въ своитѣ културни организации, то време е да кажемъ ясно и смѣло, какво сме ние туриститѣ и какво желаемъ.

Ние сме далечъ отъ мисълта да влизаме

въ споръ съ юнашки, спортни, скаутски и др. организации, защото наши членове сж сжщо и тѣхни членове или бащи на тѣхни членове. Но ние имаме право да изтъкнемъ предъ общество и държава, че туризъмътъ, практикуванъ въ чистия планински въздухъ развива и укрепва тѣлото не по-зле отъ юнашкитѣ и спортни игри и упражнения, че туриститѣ разувнаватъ нашето отечество не по-зле отъ младата скаутска организация, че девизътъ на Алеко: „Изучавай България за да я обикнешъ“ не е по-лошъ отъ кой да е другъ девизъ, че юношитѣ туристи добиватъ въ своитѣ организации не по-лошо чувство за обичъ къмъ родината, отколкото въ спортнитѣ клубове. Защо тогава на туриститѣ да се гледа съ по-лошо око? Защо да се третира нашата организация като „не до тамъ патриотична“?

Истина е, че официално, съ малки изключения, Б. Т. Д. почти не взима участие въ тѣржества, не се подрежда въ редици като



Входа на долната пещеря при Лакатникъ

фо. Н. Бобевски

юнаци, спортисти и пр. Обаче членоветѣ на нашето дружество, когато сж били свободни отъ излетъ, винаги сж взимали участие въ народнитѣ празници, цѣлящи да пробудятъ народното самочувство — само че като отдѣлни граждани. Но нима е толкова голѣмъ нашия грѣхъ, че нѣ се нареждаме съ изкжсани отъ канари и храсти дрехи по площадитѣ въ време на парадъ?!

Какво даваме ние на държавата и какво дава тя на насъ?

Ние туриститѣ, хора здрави, планинари, дадохме презъ време на дветѣ войни на преднитѣ боеви линии много наши добри другари

като кръвенъ данъкъ на отечеството. Ние туристите съ гордостъ носимъ нашата значка, която е красиво преплетена отъ бѣло, зелено и червено — народния трикољоръ. Ние туристите първи сме се отзовавали, когато отечеството въ войни или междуособици ни е повиквало да го защитимъ. Ние туристите будимъ у народа обичъ къмъ родината, като чрезъ излети, реферати, хубави снимки, даваме възможностъ на всѣки да се запознае съ красотитѣ на България. Ние туристите строимъ хижи и правимъ достъпна планината, а нашитѣ хижи сж отворени за всички. Ние туристите маркираме пѣтища и пѣтеки безъ пѣтни и дневни, а нашитѣ маркировки обслужватъ всички. Кой съобщава пръвъ на лесничея или на кмета на селото, ако брадвата и пушката на невежия опустошаватъ гора и дивечъ? Ние туристите, които сме най-близо до гората, защото тя е нашата любимка, защото сме винаги тамъ. Кой отслужва на хиляди деца-учащи, които посѣщаватъ стария престолень градъ Търново? — Търновскитѣ туристи, които чрезъ подслона който даватъ въ хижата си улесняватъ екскурзиянтитѣ, поощряватъ посещенията и по този начинъ допринасятъ много да възкръсне въ детскитѣ умове блѣсъка на нашето минало величие. Кой тръбни на изморенитѣ отъ работа чиновници, учащи, работници да напустнатъ кафенета и кръчми и да отидатъ въ освежителната природа? — Ние туристите, които съ описания, снимки, пропаганда, будимъ желание да се видятъ хубави наши мѣста. Цени ли

държавата това? Цени ли тя туризма, най-здравия спортъ, който обгръща въ себе си развиване и на ума, и на волята, и на естетическото чувство, и на тѣлото, туризмътъ който ни учи да пазимъ като очитѣ си природнитѣ и исторически паметници? Съ какво показва държавата, че ни цени? Съ 50% намаление по Бѣлг. Държ. Желѣзници. Съ сжщото намаление, което дава на конгреси на партии? Съ нищожни подаяния.

Ние даваме много на държавата. Тя трѣбва да оцени това! Ние сме длъжни да я заставимъ да ни оцени, да ни подкрепи, защото нашата работа е полезна. Съ помощта, която държавата би ни дала ние ще строимъ хижи и спални за гражданитѣ на тая държава. Ние искаме отъ държавата 75% намаление по Б. Д. Ж. Пѣтуването е главна наша цѣль, най-силното наше оръжие. Намалението което искаме ще поощри излетитѣ. Това което държавата на пръвъ погледъ ще изгуби въ сжщностъ ще се спечели отъ по-многобройни пѣтувания. Ние искаме една безплатна карта за нашъ организаторъ. Нашитѣ искания сж скромни. Държавата е длъжна да ни ги даде.

Да искаме! Да искаме смѣло, всѣки день! Трѣбва да бждемъ чути — и ще бждемъ. Сега когато се говори вредъ за миръ и творчество, една полезна организация като туристическата трѣбва да бжде поощрена. Но ние трѣбва да говоримъ! И нашия гласъ ще бжде чутъ.

Илия Бърдаровъ.



ЧАЛЖКАВСКИЯ ПРОХОДЪ ВЪ СТАРА-ПЛАНИНА

Едно отъ най-важнитѣ мѣста за съобщение въ източната часть на България отъ най-отдалечени времена е билъ Чалжкавския проходъ пѣтъ въ Стара-планина. — Много могили по протежението му говорятъ, че той е билъ използванъ за съобщение още въ предисторическо време отъ тракийцитѣ. А като най-краткъ пѣтъ, той е способствувалъ за бързото културно взаимодействие между племената, които живѣли въ сев. източния кѣтъ на Балканския полуостровъ. Такова културно взаимодействие, особено се забелязва между тракийскитѣ племена при сравнителното изследване на археологическитѣ материали отъ Русенската, Султанската (Поповско), Кюсе-Базирганската, Коджа-Дерменската (до гората) селищни могили. —

Тѣзи могили се намиратъ на една линия, която минава презъ Чалжкавския проходъ и всички археологически материали намѣрени въ тѣхъ сж идентични. —

Вѣроятно, Чалжкавския проходъ е билъ линията чрезъ която племената отъ дветѣ страни на Балкана били въ връзка. —

Много пѣкъ могили съ които е осѣяно широкото карнобатско поле, находяще се подъ прохода, говорятъ за голѣмото му значение въ ония времена.

Разкриването и научното изследване на нѣкои селищни могили въ този край, както е могилата до гара Карнобатъ, ще допринесе твърде-много за уяснение ролята, която е игралъ този край въ първобитно време.

Въ историческитѣ антични времена Карнобатско придобива още по-голѣмо значение. Пѣтищата, презъ които били насочвани народни и войскови движения се увеличаватъ, но най-важенъ остава пакъ проходния пѣтъ презъ Балкана, известенъ въ ново време съ турско-то си наименование — Чалжкавакски, отъ едноименното му село, находяще се по неговото протежение. За старото му наименование

сжществуваат много противоречиви мнения, обаче неговото стратегическо и стопанско значение било добре схванато още въ най-старо време, поради което той е билъ предпочитанъ.

Въ борбитѣ на римлянитѣ съ варваритѣ, презъ всичкото време на римско-византийското владичество, следъ настаняването на българското племе въ Плиска и Преславъ и особено когато Преславъ е станалъ престоленъ градъ Чалъкавакския проходъ е игралъ важна роля, защото отъ тукъ били насочвани стремежитѣ на българитѣ къмъ Цариградъ и Бѣло-море, отъ тукъ били зстрашени и черноморскитѣ крепости на византийцитѣ. За това говорятъ византийскитѣ хронисти, така и многото крепости усѣяни въ четири редици предъ южния му входъ.

Въ турско време, известенъ подъ името Ески-Стамбулъ-Иолу и Едирне-Иолу, той не изгубва значение. За него говорятъ многото пжтешественици и европейски посланици въ Цариградъ, които сж го избирали като най-краткъ пжть.

Неговото значение и днесъ е добре преценено съ избирането му за прокарване на новата презбалканска желѣзопжтна линия, чието трасе е било проучвано още въ 1872 г. отъ инженери, които Каницъ срещналъ презъ пжтешествието си. Прокарания презъ тукъ старъ римски возненъ пжть, който свързвалъ Дунава съ Бѣло-море минавалъ презъ Плиска, Преславъ, Голое, Маркели, Фока, Виза и достигалъ до Цариградъ. Следи отъ този пжть видѣлъ пжтешественика Бошковичъ въ 1762 год., които и днесъ се виждатъ при Буюкъ-конакъ. Наименованията на следитѣ: „Стария-друмъ“, „Бѣлия-пжть“, и др. напомнятъ за нѣкогашното му сжществуване.

Западно отъ с. Куркоджа Чалъкавакския пжть, вѣроятно по течението на р. Азмакъ, покрай крепостъта въ мѣстността Крачанъ и селата Фердинандово и Мокренъ, е билъ въ връзка съ втория важенъ римски презбалкански пжть, който минавалъ презъ Котлено-Върбишкия проходъ по направление къмъ Маркели (Карнобатския хисаръ) и Диамполисъ.

Византийскитѣ хронисти не ни даватъ ясни указания за тия два проходни пжтища, поради което нѣкои отъ нашитѣ учени отождествяватъ наименованията имъ Верегава и Сидера или пжкъ точно не ги опредѣлятъ.

Така, споредъ географски и топографски известия отъ византийски писатели и по непосредствени лични наблюдения проф. Иширковъ въ своята хубава студия „Чалъкавакския проходъ въ Стара-планина“, казва че мжчно може да се отжждестви проходния пжть презъ Чалъкавакъ съ нѣкой отъ споменуванитѣ въ срѣднитѣ вѣкове — Верегава въ VIII и IX вѣкъ

и Сидера въ IX—XIII вѣкъ. Проф. Иречекъ въ своето съчинение Die Heerstrasse etc. изказва предположение, че Верегава и Сидера се съвпадатъ съ Чалъкавакския проходенъ пжть, а въ по-къснешното си съчинение „Княжество България“ ги отжждесвява съ Върбишкия презбалкански пжть, който сжщо стои въ връзка съ Преславъ, и изказва мнение, че ако Сидера и Верегава сж два различни прохода, то сж били близко единъ до други. — Каницъ, който ималъ на ржка Иречековата книга Die Heerstrasse etc. приема, възъ основа на своитѣ изучавания на терена въ източна Стара-планина, Върбишкия проходъ за Верегава, а Чалъкавакския за Сидера. К. Шкорпилъ смѣта наопаки, че Сидера е тжждественъ съ Върбишкия проходъ, а Верегава съ Чалъкавакския; той свързва дори името Верегава съ сегашното име на мѣстността Брегурла на северъ отъ с. Чалъкавакъ. Професоръ В. Златарски отжждествява Сидера у Теофановия продължателъ, спомената въ 863 година съ Демиръ-капу въ Странджа планина до с. Ковчазъ на северъ отъ Лозенградъ. За Шафарикъ пжкъ, въ труда му „Словенскитѣ старини“, Сидера или Порта Ферея е Чалъкавакското устие. Професоръ Иширковъ въ своето пжтешествие, изглежда, че е пропусналъ да разпита нѣкои стари хора въ селата Прилепъ и Камчи-Мехле за старото наименование на прохода, сжщо и на р. Боазъ-дере. Въ противенъ случай, непременно би се натъкналъ на името „Желѣзна“, въ което се е запазилъ спомена отъ старото му наименование.

Това ние направихме. Споредъ нашитѣ лични разпитвания на стари хора, ние узнахме, че за тѣхъ прохода е известенъ повече подъ името „Желѣзна“, сжщо и наименованието на р. Боазъ-дере — „Желѣзна“.

Въ латинския преводъ на Теофановия продължателъ и въ другитѣ източници, Сидера е преведено — Ферея, а като се гледа на гръцкото значение Сидера на български отговаря на „Желѣзна“. Очевидно е, че срѣдно-вѣковното наименование на прохода „Сидера“, което презъ турското владичество било замѣнено, времето го запазило въ нѣкои мѣста въ сжщинската му преводна форма. —

Тия наименования сж винаги свързани съ врата или входъ: Пиле-Сидере, Порта-Ферея, Демиръ-Капу, Желѣзна-врата и др.

Народната ни номенклатура е свързала тия наименования и съ преданието за сжществуваща нѣкога около р. Желѣзна — Желѣзни врати, следи отъ скачването на които се виждали въ мѣстността „Демиръ-Капия“, находяща се между с. Камчи-Махле и Буюкъ-конакъ на пжтя за с. Ришъ.

Известно е, че културата на балканскитѣ народи е легнала върху римско-византийската

и много термини римско-византийски сж влѣзли въ преводъ, като часть въ номенклатурата на балканскитѣ народи. Ето защо, мѣстността Пиле-Сидере—Демиръ-капу въ Чалж-кавакския проходъ дава поводъ, щото той да бжде познатъ на околното население подъ сжщото наименование. Понятно е и рѣката Боазъ-дере, която тече презъ южния входъ на прохода покрай Желѣзна-врата и се влива въ Луда-Камчия при с. Камчи-Махле, защото е получила сжщото име „Желѣзна“.

Но истинското значение на термина „Желѣзна“, лежи главно въ стратегическото положение на мѣстността и на мѣрките, вземани за охраната му съ построяване на крепости. — Близкитѣ развалини отъ твърдини надъ тази мѣстност и скалиститѣ тѣснини на прохода, които наподобяватъ на естествена скалиста врата, говорятъ за произхода на на-

маревското градище, Карнобатско) говорятъ твърде много въ полза на нашитѣ предположение за мѣстонахожденията на Голое и Сидера.

Разкриването на нѣкои писмени паметници ще разведрятъ тъмнината по този важенъ въпросъ.

По планинския гребенъ надъ с. Камчи-махле и Желѣзни врата е минавалъ най-стария пограниченъ окопъ между българското ханство и византийската империя.

Той започва близо до Желѣзни-врата при Сливенъ и върви съ източно направление по височинитѣ на Стара-планина къмъ Черно-море. Следи отъ окопа се забелязватъ с. източно отъ с. Рупча и северно отъ с. Ташара (Карнобатско) — отъ мѣстността Япаджикъ къмъ мѣстността Ташъ-авля надъ с. Феклачъ (Котленско) и др.

Презъ този проходъ, като най-близкъ до Плиска, трѣбва да се предполага, че се опиталъ да се измъкне византийския императоръ преди катастрофата му съ Крума, която споредъ последнитѣ изследвания се предполага да е станала близо до Шуменъ.

При Буюкъ-конакъ нѣкога е била и Румелийската ни граница:

При все, че тия проходни пѣтища не фигуриратъ ясно въ старитѣ карти, останкитѣ отъ следи напомнятъ за голѣмата дѣятелностъ, която била развита отъ практичния римлянинъ. Тѣ сж отговаряли на нуждитѣ за запазване границитѣ на Империята отъ северни нахлувания.

Ето защо, още като започватъ варварскитѣ нашествия на Византия и особено следъ възникването на българското ханство, византийскитѣ императори, съзирайки голѣмата опасностъ презъ тия проходни пѣтища за Черноморскитѣ ѝ крепости и Цариградъ, употребили всичкитѣ си усилия да укрепятъ и запазятъ границитѣ си, особено около тия два главни входа презъ Източния Бал-

канъ.

Множеството развалини отъ крепости, известни на населението подъ имената „Калета“, „Градища“ и „Хисари“, които изобилствуватъ съ находки, говорятъ за голѣмото значение на този край въ онова време.

На туристическитѣ дружества, отъ дветѣ страни на прохода, се налага дългъ да го пребродятъ и съ редица срещи да възобновятъ старитѣ ни традиционни връзки презъ него, за които историята ни говори. — Необходимо е, да се издигне голѣмото му зна-



Чалж-кавакъ

именованието „Желѣзна-врата“.

При все, че единствено запазеното отъ народната ни традиция име „Желѣзна“ само по себе си не решава спора, въ всѣки случай превода на наименованието Сидера-Желѣзна е очевиденъ.

Белѣжкитѣ на Анна Комнена за преследването на куманитѣ до Сидерския проходъ отъ Алексий I въ 1094 год., кждето върху една височина императорътъ прекаралъ студена и вѣтровита нощъ, поради което простиналъ и рано на разсъмване стигналъ въ Голое (Ко-

чение и въ днешно време, като се създаде здрава задружна работа и енергично действие предъ обществото за по-скорошното завършване на строящата се желѣзница, която ще даде икономически подемъ на този ва-

женъ въ миналото край и която съ трясъка на колелата си ще разнася изъ балканскитѣ усои приветитѣ на величавата Симеонова столица. —

Ат. Игн. Караивановъ.



НА ЦУГШПИЦЕ

До като чакахъ въ Мюнхенъ цѣли 16-нонощия да спратъ проливнитѣ дъждове, за да се кача на Цугшпице — гордостта на Баварскитѣ Алпи, азъ имахъ твърде много време да проуча въ най-голѣми подробности своя пжть. Купихъ си преди всичко пжтеводителъ, купихъ си и карта — най-голѣмата и най-хубавата отъ всички безброй много карти на Цугшпице, които назъртаха изъ витринитѣ на книжарницитѣ. Отъ разказа за единъ излетъ до Цугшпице отдавна знаехъ, че изкачването на баварския гигантъ не е шега.

Това изкачване проучихъ съ най-голѣми подробности и въ Алпийския въ Мюнхенъ музей. Тамъ азъ най-

хладнокрѣвно преминавахъ презъ Алпийската градина на музея, минавахъ бързо партера безъ да ме удивлява като преди огромната релефнакарта на Юнгфрау, съ която е заета цѣла една зала, не хвърляхъ дори погледъ къмъ царството на Алпийскитѣ животни..., изкачвахъ бързо стълбитѣ окичени съ безброй рисунки на Алпийскитѣ цвѣтя, и на единъ дѣхъ се отзовавахъ предъ релефната карта на моя любимецъ. Първо азъ изкачвахъ върха съ погледъ откъмъ Айбзее — права главоломна пжтека отива почти вертикално отъ езерото къмъ върха. Краткъ пжть, но . . азъ си представяхъ фотографиитѣ по витринитѣ — по тѣхъ бѣхъ видѣла едно възкачване на Цугшпице, кждето излетницитѣ се изкачватъ по нѣкакви желѣзни куки, набучени като стълба по скалитѣ. Азъ трѣбваше да изкача върха съвсемъ сама и не се решавахъ да сторя това презъ най-главоломния пжть, иначе страхотнитѣ скали, наредени макаръ въ миниатюръ на релефната карта ме мамеха. Следъ туй потегляхъ за върха откъмъ устието на Хьоленталь. Ве-

днажъ вече азъ бѣхъ ходила до самото ждрело, което е на пжтеката за Цугшпице, но тогава бѣше кжсна есенъ, пѣкъ и азъ не бѣхъ екипирана добре за единъ толкова сериозенъ излетъ. Пжтеката при ждрелото бѣше разкошна, не особено голѣмъ наклонъ, пжтьтъ сжщо доста краткъ. Тукъ, обаче ме грозеше друга опасностъ — когато наближи върха, на най-критичното мѣсто пжтеката изчезва и на моята карта и на релефната сжщо, а то показва, че човѣкъ трѣбва да си пробива пжть самъ между скалитѣ, а до тамъ още не бѣхъ стигнала.

Най-после галѣше погледа ми една пре-



Врачанския балканъ къмъ с. Дупни върхъ

фот. Ив. Кръстеняковъ

лестна долина, Райнталь, пжтя презъ която до върха трае цѣли 11 часа. Но какво лошо отъ туй, че погледътъ по-дълго ще се радва на зелената долина и че краката почти нѣма да усетятъ наклонъ. . . И всѣки пжть азъ излизахъ отъ музея все по-вече убедена, че трѣбва да изкача върха презъ Райнталь.

Решихъ най-после единъ день, че времето не е вече лошо и преди разсъмване още потеглихъ съ влака отъ Мюнхенъ за Гармишъ Партенкирхенъ, курортни селца, приютени въ политѣ на Алпитѣ. Още въ 8 часа бѣхъ въ

Гармишъ. Изъ влакѣ се изниза една безко-
нечна върволица излетници — всички съ ра-
ници и подковани обуца. Макаръ и да се
пръстнаха по разни посоки, повечето поте-
глиха по моя пжть — презъ ждрелото на Пар-
тналъ. Отначало води за тамъ широкъ пжть,
който къмъ ждрелото се стѣснява въ пжтека,
изкуствено прокарана въ иначе непроходима-
та тѣснина. Отъ дветѣ страни отвесно се спу-
щатъ височини, между които съ бѣсъ си про-
биватъ пжть водитѣ на потокъ. Оглушителенъ
шумъ, влага, мракъ . . . пжтеката ту се скри-
ва подъ тунелъ, ту излиза на открито, отго-
ре прѣска вода.

Партнахкюнъ привлича всѣки празникъ
хиляди излетници; азъ предполагамъ, обаче,
че тѣхъ ги привлича по-вече хубавиятъ ре-
сторантъ при него, дето всѣки празникъ се
поднася хубаво ядене и се разсипва въ огро-
мно количество бира, защото самото ждрело
на е богъ знае що хубаво и азъ съ гордостъ
си представяхъ, колко по-хубаво бѣ нѣкога на-
шето ждрело на Ерма при Погановския мана-
стиръ. Следъ като се свърши ждрелото хиля-
дитѣ излетници се изкачиха къмъ ресторанта
само една двойка потегли по показалеца Ан-
геръ-хюте, Кноръ хюге — Цугшпице — това
бѣше и моя пжть. Следъ мрачното ждрело,
душата се радва на просторния божи свѣтъ,
на хубавата зеленина всрѣдъ гората.

Моето решение, че времето се е вече
оправило бѣше скоро опровергано. Кжсоветѣ
синьо небе, които ме бѣха окуражили, изче-
знаха и започна отначало да роси слабъ дъж-
децъ, а после и порядъчно да вали. Моитѣ
спжтници бързо изчезнаха предъ мене, като
привидения; пжтеката, обаче, бѣше тѣй до-
бре белѣзана, че бѣше невъзможно да се за-
блудя. Много пжти азъ настигахъ г-нъ Ар-
нолдъ и неговата другарка и после тѣ пакъ
ме надминаваха. Оказа се, че тѣ се движатъ
по-бързо отъ мене, но правятъ чести почив-
ки, азъ пъкъ се движехъ по бавно, но равно
мѣрно и поради това не чувствувахъ нужда
отъ почиване. Когато пжтеката навлезе въ
гжста гора, азъ започнахъ да срещамъ все по-
вече туристи, които се спущаха отъ горе и
бързаха да сварятъ вечерния влакъ въ Гар-
мишъ. Тѣ носеха разкошни букети отъ родо-
дендронъ (алпийски рози). Гората започна да
се разреждва, моята пжтека ме изведе край
дветѣ мѣнички сини езера долно и горно
Гумпенъ,

Наближаваше вече края на моята долина,
отвесни скали я ограждаха отвредъ, изглеж-
даше, като че ли отникжде нѣма изходъ.
Всрѣдъ широката поляна подъ скалитѣ, огра-
дена отъ млада боровѣ гора, ивведнажъ се
изпречи на пжтеката хижата Ангеръ. Бѣхъ
ходила вече 5 часа съ една само почивка отъ

20 минути. Отначало най-искренно пожелахъ
да остана да нощувамъ въ Ангеръ-хюте, но
следъ като ядохъ гореща супа отъ грахъ и
сутляшъ, а още повече следъ като видѣхъ,
че всички, които заварихъ въ хижата и тия
който пристигнаха следъ мене се изнизваха и
потеглиха за по-горната хижа Кноръ-хюте и
азъ поехъ стрѣмната камениста пжтека, коя-
то изкусно се виеше нагоре изъ скалитѣ,
като си пробиваше пжть между разцѣфнали-
тѣ алпийски рози. Дъждътъ, следъ като си
направи удоволствието да ме изкваси хубаво,
преди още да достигна Ангеръ хюте бѣше
престаналъ; сега на пжть за Кноръ хюге ме
грѣеше слънце. Следъ вѣчно намръщеното
мюнхенско небе, тукъ слънцето бѣше особе-
на благодать.

Цѣли три часа трая катереното до Кноръ
хюте (2052 м.) Слънцето се скри и когато
бѣхъ на 5 минути отъ хижата, изви се свире-
па снѣжна виелица. Всички, които се бѣхме
застигнали изъ пжтя се надпреварвахме, кой
по-скоро да се добере до хижата. А тамъ ни
чакаше следъ уморителния пжть хубава ве-
черя и приятна компания. Азъ бѣхъ вече въ
компанията на моитѣ спжтници, Арнолдъ и
неговата приятелка. Къмъ насъ се присъеди-
ниха още две сестри съ единъ поклонникъ
на по-малката отъ тѣхъ; после нашата ком-
пания се уголѣми съ единъ бѣлобродъ ста-
рецъ, който бѣше повзълъ за върха цѣлото
си домочадие — синъ, снаха, внучка на около
17 години и внукъ на 6 години. Въобще, всич-
ки гости въ хижата бѣха като задушевени при-
ятели, и азъ почувствувахъ, че макаръ въ
чужбина, пакъ съмъ попаднала въ своя срѣда.

Нѣкои потеглиха за върха още сжщата
вечеръ, следъ като бѣше поутихнала виелица-
та. Но по всичко личеше, че тѣ сж калени
туристи, които не веднажъ сж изкачвали Цуг-
шпице. Азъ останахъ съ мнозинството да ча-
камъ по-благоприятно време на сутринята.
Оказа се, че всички легла изъ стаитѣ сж ан-
гажирани и азъ трѣбваше да спя въ общото
дамско отдѣление, кждето бѣха наредени на
два етажа матраци, всѣки снабденъ съ по 4
дебели груби вълнени одеала. Заранята рано
ме разбуди движението на туриститѣ. Когато
слѣзохъ въ салона, всички трѣскаво се при-
готовляваха за пжть. Следъ като получихъ
отъ кухнята изсушенитѣ си обуца и азъ за-
почнахъ да се тѣкмя. Особено дълго и ста-
рателно тѣкми своя тоалетъ единъ младъ го-
сподинъ, стѣкменъ ужъ по туристически, но
много фаинъ. Той дълго се маза съ помада,
насипа лицето си съ пудра, за да запази ко-
жата си отъ лошото влияние на вѣтъра; обу-
щата му ужъ туристически, но половинки отъ
изящна кожа, бѣла, особена красива. Мнози-
на оставиха раницитѣ си въ хижата; азъ меч-

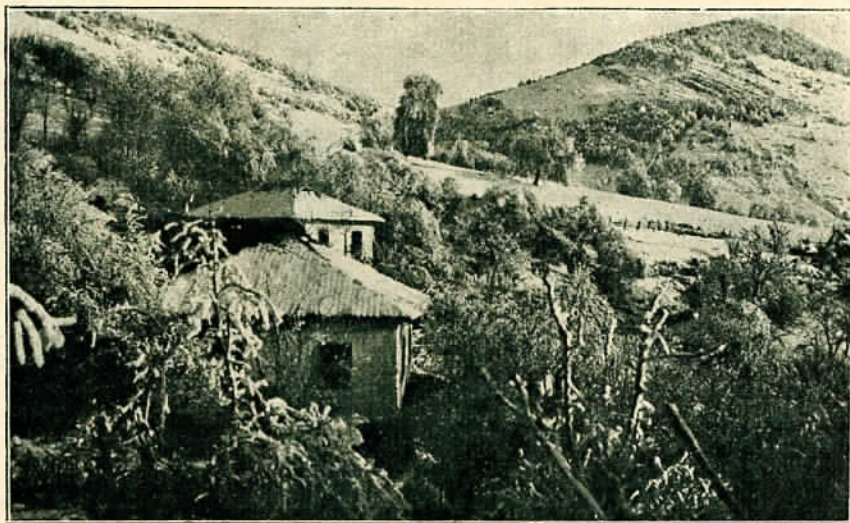
таехъ да намѣря горе компания за презъ Айбзее, затова си помѣкнахъ и раницата.

Изнизавме се най-после изъ хижата една редица отъ 25 души и поехме изъ стрѣмната пѣтека. Вѣтърътъ я бѣше измелъ отъ снѣга, но когато се изкачихме по-високо всичко бѣше обвито въ снѣгове (макаръ, че бѣше 2-ри Августъ), а върховетъ се губѣха всрѣдъ мъгли. Азъ вървѣхъ съ една група отъ най-нетърпеливитъ напредъ; ние се старавехме да вървимъ по нѣкакъвъ гребенъ, отъ който снѣгътъ бѣше произвѣялъ и старателно отбѣгвахме низината, притисната до върховетъ и засипана отъ много натрупанъ снѣгъ. Най-после се опомнихме, че все тъй ако отбѣгваме снѣга, ние може съвсемъ да не стигнемъ Цигшпице и като не знаехме, накѣде е правия пѣтъ за тамъ, разположихме се всрѣдъ снѣга и разтворихме моята огромна карта, за да го търсимъ. Оказа се, че все пакъ за да се от

правимъ къмъ нея, ние трѣбва да прегазимъ дълбокия снѣгъ, като се върнемъ и малко назадъ. А когато се върнахме видѣхме че и бѣлобрадиятъ старецъ бѣше повелъ цѣлата компания още отначало презъ най-дълбокия снѣгъ и сочеше и на насъ да се отправимъ къмъ тѣхъ. Когато се застигнаха дветъ групи, пакъ се разтвори картитъ — имаше цѣлъ съветъ, за да се реши, накѣде да вървимъ — оказа се, че всички отиваме на Цигшпице за пръвъ пѣтъ, само старецътъ се билъ качвалъ нѣкога, преди много години. Мъглата старателно криеше върха отъ погледа ни, а пресния снѣгъ бѣше заличилъ следитъ на пѣтеката. Най-после съвета подъ председателството на стареца реши, че трѣбва да поемемъ височината предъ насъ. Азъ счетохъ за благоразумно да не вървя вече съ първитъ, едно за да не става нужда пакъ да се връщамъ и друго по-важно, за да ходя по утѣпкана пѣтека въ снѣга. Скоро предъ насъ се прогледаха набити колове, а като ги приближихме виждаше се и опънатото на тѣхъ зелено вѣже. Нѣмаше вече съмнение, че сме на правъ пѣтъ. Колкото по-вече се изкачвахме, толкова пѣтътъ ни ставаше по-труденъ, особено много го затрудняваше мекия снѣгъ подъ краката ни. Елегантниятъ господинъ съ своитъ елегантни половинки обуша скоро започна да ходи на четири крака, като при всѣко стѣпва-

не краката му се плъзгаха назадъ. Азъ бѣхъ принудена да избѣгна неговото съседство, като го изпреварихъ, защото до като го гледахъ отпреде си, всѣки моментъ ми се струваше, че той току ще полети назадъ и ще повлече и мене надолу по стрѣмния склонъ.

И синътъ на стареца излезе порядъчно страхливъ; той непрекъснато се държеше съ едната си рѣка за земята, съ другата за теленото вѣже, а то, поставено доста халтаво, се полюляваше при залавяне о него къмъ пропастьта. Азъ схванахъ, че най-лесно се ходи безъ да се държи човѣкъ за вѣжето, достатъчно е само солидно да застана съ подкованитъ обуца върху снѣга; така ходеше и стареца, но синъ му се съвсемъ компрометира, като съвсемъ забрави да се грижи за жена си, дѣщеря си, даже за малкото си 6 годишно момченце. Сърдцето на стареца често протестираше и го заставяше да спира за мину-



Брачанския балканъ. Дупнивършката седловина

фот. Ив. Крвъ

тенъ отиди. Малкия, обаче, бѣше успѣлъ да спечели симпатиитъ на Арнолдъ. Младото момче смѣло и увѣрено вървеше напредъ, а по стѣпкитъ му безъ страхъ го следваше малкия — той бѣше лекичко, пѣргава дете и нищо не му пречеше да се катери. Когато пѣкъ мѣничкитъ му крачета срещаша препятствието на нѣкоя скала, Арнолдъ му протягаше рѣката или пикелъ си, и малкия като катеричка пълзеше по скалитъ. Дамата на Арнолдъ често се провикваше за помощъ, той се връщаше, подаваше ѝ рѣка и пакъ изтичваше напредъ при малкия. Но когато дамата остана на почетно разстояние задъ него, на викътъ да ѝ помогне, той отговаряше: помогни си сама и напредваше съ детето, като при особено трудни мѣста само се спираше, за да по-

могне не само на своята дама, а и на другитѣ.

Започнахме да срещаме безконечни редици отъ туристи, които се спущаха вече отъ върха. Често пѣти бѣше мжно да се разминемъ по тѣсната пѣтека, тогава командуваха нашата верига да застане на нѣкой по-удобенъ жгълъ при завоитѣ, а слизачитѣ отгоре, като се държаха о вжжето, едва се разминаваха съ насъ. На 2—3 пѣти ни срещаха момчета съ тарги на гърба. Тѣ тичаха презъ глава на долу по стръмната пѣтека, като отминаваха лесно безконечната верига отъ движуци се на горе и на долу. Службата на тѣзи момци бѣше да пренасятъ на грѣбъ всичко необходимо за мюнхенската хижа която е изидана върху непристѣпнитѣ скали на самия върхъ.

Най-после нашата пѣтека се изкачи по гребена на самото било. Отъ противната страна се прогледа долу подъ скалитѣ самотна хижа, къмъ билото плзѣха двама туристи, чийто пѣтъ трѣбваше тѣкмо тукъ да се слѣе, съ нашия. Тѣ изкачваха върха откъмъ Айбзее и старецътъ пожела да се срещне съ тѣхъ. Почакахме 5-6 минути, но двамата напредваха къмъ насъ съ скоростта на мравки и ние решихме да ги дочакаме въ хижата на върха. Не особено дълго трая нашия пѣтъ по билото, дето пѣтеката е най-страшна, защото и отъ дветѣ ѝ страни зеятъ пропасти, които изглеждатъ особено много дълбоки всрѣдъ мъглата, която все пакъ не бѣше достатъчно гжста, за да ги скрие съвсемъ отъ погледа ни.

Изведнѣжъ предъ насъ се изпречи метеорологичната станция и до нея прилепена самата хижа. Вжтре гъмжеше отъ народъ. Въртеше се една огромна търговия отъ разпродажба на картички, печата непрекъснато минаваше отъ ржце въ ржце. Всички бързаха да утолятъ глада и жаждата си преди всичко съ супа отъ грахъ — тукъ не се продаваше никакъвъ алкохолъ. Непрекъснато се редѣха предъ хижата групи за фотографии. Всичко бѣше хубаво, но . . . изгледъ отъ най-високия върхъ на баварскитѣ алпи (2964 м.) ние нѣмахме поради мъглата. Самиятъ Цугшпице бѣхъ гледала и отъ Венделщайнъ, и отъ Ротевандъ. Отъ Цугшпице трѣбваше да се задоволя да купа фотография съ изгледъ на върховетѣ, които се виждатъ отъ него.

Следъ 1 часъ нашата верига, следъ като бѣше нарастнала съ мнозина още, потегли обратно. Старецътъ спрѣ тамъ, дето се отдѣляше пѣтътъ за Либзее и се мжчеше да убеди цѣлото си домоцадие да мине отъ тамъ. Арнолдъ и неговата дама го последваха, въ

компанията имъ се наредихъ и азъ. Внучкитѣ и снахата бѣха готови да следватъ стареца, но синъ му не искаше да се съгласи по никакой начинъ и развали нашия хубавъ планъ. Затуй у мене остана мечта другъ пѣтъ при хубаво време да изкача Цугшпице и презъ Айбзее. На слизане синътъ на стареца съвсемъ проплзѣ, а изящниятъ господинъ бѣше за окайване. Всѣки бързаше да го изпревари, за да не бжде повлеченъ отъ него къмъ пропастьта, до като най-после нещастникътъ остана последенъ. Нѣкаква дама се бѣше умиловивила да върви съ него, но не следъ дълго и тя нададе викъ за помощъ, защото той не билъ по-вече въ състояние да се движи. Арнолдъ бѣше отлетѣлъ далече напредъ съ малкия, а никой другъ не се наемаше да се върне по страшния пѣтъ, а още по-малко да свлече нещастника до долу. Тогава старецътъ се върна, веригата отъ засрамени застана да чака. Старецътъ хвана отначало момъка за ржка, заприказва му любезно, окуражи го и после го пусна предъ себе си като му показа какъ да забива токоветѣ си въ снѣга, за да не се плзга, и му обясни че работата се състои не въ това, че действително не може да ходи, ами го е обзело ужасно чувство, като се е видѣлъ последенъ и изоставенъ отъ другитѣ. Дълго старецътъ помага на момъка само съ насърчителното си слово и съ своята близостъ до него. Когато теленото вжже се свърши и наклонътъ значително намалѣ, мнозина се окуражиха даже да се плзгатъ на долу. Тогава стареца остави момъка всрѣдъ веригата, а самъ се впусна да закача и бие съ снѣжни топки своята внучка. Младото момиче съ зарумѣнени бузи бѣгаше презъ глава, за да се отърве отъ ударитѣ на своя дѣдо, а когато му се удадеше да се закрие задъ нѣкоя скала, сама го нападаше изъ засада.

Нагазихме най-после изъ дълбокия снѣгъ всички бѣха не само весели, но и палави като че ли отъ озона който сме дишали. Само еlegantниятъ господинъ едва дохождаше на себе си. Отъ изящнитѣ му обуца не бѣше останало следа — тѣ се бѣха грозно обезобразили, а краката му бѣха цѣлитѣ въ вода. Той ме приближи и започна да ми разправя че за пръвъ пѣтъ презъ живота си се качва на върхъ.

Слѣзохме пакъ въ Кноръ хюте. Тамъ гъмжеше отъ лавалица — едни се стремѣха на долу, други нагоре. Ядохме на бързо и се спуснахме къмъ Гармишъ,

В. Гр-ова.

КНИЖНИНА

Делирадевъ П. — Витоша, популяренъ очеркъ, стр. 344, 8. София 1926 год. Цена 70 лв. Това е една книга за Витоша, излъзла отъ перото на единъ отъ най-ревностнитѣ и изишло предаль се на дѣлото старъ нашъ туристъ, като № 1 отъ библиотека „Туристическа просвѣта“.

Корицата на книгата е гравюра на дърво, изработена отъ художника Василъ Захариевъ.

Книгата не е обикновенъ популяренъ очеркъ, както отъ скромность е писано отъ авторътъ, а това е едно всестранно изучаване на Витоша, което може да направи само единъ истински познавачъ на планината, който винаги е свързвалъ приятното съ полезното и съ това доказва на всички туристи, че не е целта на туризма въ напраздно скитничество и лудо състезание, а че може да се наблюдава, да се изследва и изучава. За първи пѣтъ нашата бѣдна географска литература се сдобива съ такава книга — посветена изключително на една планина.

Авторътъ, следъ като въ единъ малкъ предговоръ иска да възбуди повече интересъ у българския туристъ къмъ планината, започва съ обяснение на името Витоша. За това той е използвалъ всичката литература по този въпросъ, така сжщо и всички по-нататъшни изследвания и изучавания. Делирадевъ нищо не е жалилъ за да ни запознае съ всичко онава, което е писано за Витоша преди него, относно пространството, голѣмината и нейния общъ видъ. Досегашнатѣ геологически изучавания сж така разхвърлени въ най-различни списания, че малцина биха имали възможность да ги прегледатъ, а въ книгата на Делирадевъ, ние виждаме всичко събрано, систематизирано и обобщено. Разнитѣ видове скали, сжщо така възъ основа на проучвания сж методично разгледани и описани.

Отдѣлна глава е посветена върху действията на водитѣ и атмосферата, които сж дали най-разни форми на Витоша, тукъ всѣки връхъ, долина, скала, хребетъ, плато, камена рѣка, — всичко е обиколено описано.

Барометърътъ на Софиа, това е Витоша, и затова метеорологическитѣ изучавания правени върху нея сж отъ голѣмо значение: — тукъ авторътъ дава най-разнобразни данни върху температурнитѣ измѣрвания въ разни години, на разни височини, данни за валежи, облачность, и мъглявость, както за зимно, така и за лѣтно време.

Най-добре е изследвана Витоша хидрографски, за това и авторътъ цитира всички изучавания, правени повече съ огледъ за водоснабдяване на столицата. Водитѣ на нашата планина отиватъ въ Дунава и Бѣло море; — търсищата и термалнитѣ извори, съ тѣхната лечебность сжщо не сж изоставени да не бждатъ описани въ най-голѣми подробности.

Всичко, отнасяще се до животинския и растителенъ миръ е събрано и разгледано, така, както и единъ естественикъ не би сторилъ.

Въ отдѣлна часть се разгледа номенклатурата нѣщо, което прави честь на авторътъ. Той се е помъчилъ да събере всички наименования, отнасящи се до всички видове форми на планината. Тукъ виждаме имена извънредно интересни, които най-ясно и категорично говорятъ, че и Витошкитѣ долини, върхове и усои сж пребродени не отъ единъ народъ, — Малцина отъ посетителитѣ знаятъ само 10—15 имена и нищо повече. А тѣзи стари поименувания изчезватъ и се заменятъ съ нови, нѣкои свършено ни въ клинъ, ни въ ржавъ....

Нѣкога Витоша въ стопанско отношение е била по богата; — имала грамадни гори, и най-важното добиване на златото отъ пѣсѣка, както и богати нѣкога жѣлѣзни рудници. Сега планината е богато

пасище. има малко гори и се използватъ само нейнитѣ води.

За туриститѣ не е безинтересно да знаятъ, кой ли първъ, и кои подиръ него сж любопитствували да се изкачатъ до Черни връхъ? — И по този въпросъ Делирадевъ говори доста подробно. Като започва отъ най-старитѣ известия, — срѣднитѣ вѣкове, турското робство, описанието на Евли Челеби, което е много интересно, и свършва съ най-новитѣ изкачвания до наши дни.

Следващитѣ отдѣли сж посветени на хижестроението и подслонитѣ, черквитѣ и монастиритѣ, както и селищата въ политѣ на планината. Сжщо се описватъ всички пѣтица и пѣтеки, които кръстосватъ Витоша по-разни посоки.

Тази книга, доста обемиста съ цена достъпна за всѣкого е необходима, независимо отъ професията и интереситѣ, които го подбуждатъ да се интересува отъ планинитѣ. Туриститѣ безусловно трѣбва да я иматъ въ раницата си, изследвачътъ навременно ше трѣбва да се справи съ нея, преди да потърси каквато и да било литература.

Самъ той ревностенъ туристъ не е оставилъ нито едно кѣтче, нито една скала, изворъ и долина, да не е прекръстосалъ стократно, но не само да мине време, а е изучаваъ, наблюдавалъ, и винаги неговитѣ лични наблюдения сж много по вѣрней отъ най-компетентния изследвателъ миналъ единъ или два пѣти презъ единъ край на Витоша. Повече не може да се желае, и нѣма какво да се иска отъ единъ авторъ, който е употребилъ всичко, използвалъ и най-дребнитѣ белѣжки отнасящи се до съсѣлтъ на Софиа, за да ни поднесе една книга, която заслужава само похвала, а авторътъ награда за своя трудъ.

Книгата е одобрена отъ Министерството на Народното Просвѣщение съ окр. № 4741, отъ 3 мартъ т. г.

В. М.

ВЕСТИ И БЕЛѢЖКИ

Пещерата „Лепаница“ (Чепинско). — Лепаница е най-хубавата пещера въ България. Нейнитѣ високи кѣнтящи сводове сж покрити съ милиони искрящи сталактити и въ вѣчната тишина на подземиеето се чува само бавния, тѣпъ звѣнъ на капкитѣ, които се цедятъ по увисналитѣ шушулки и отмѣрватъ миговетѣ на вѣчността. Тѣ сж сякашъ чукчета на множество малки ваятели, които не бързатъ да свършатъ ваянията си: тѣ иматъ цѣла вѣчность и ше успѣятъ да украсятъ свода на пещерата съ тънка мрежа сталактити, да издигнатъ отъ пода стройни, чудати стълбове. Тѣ иматъ време да работятъ всрѣдъ вѣчния мракъ.

Пещерата Лепаница се намира на около 15 километра отъ курортното село Лѣджене. До нея води хубавъ коларски пѣжъ срещу течението на р. Бистрица' а сетне — по дола р. Лепаница, която извира отъ пещерата. Входътъ на голѣмата пещера е низкъ и тѣсенъ, така че се влиза по коритото на ледената рѣка. Следъ малко, обаче, подземиеето се разширява и човѣкъ може да броди цѣли дни по безкраинитѣ му, неизследвани ходове, и да се любува на неизчерпаемото рѣзнообразие на пещернитѣ форми.

Какъ силно се чувствува свѣтлинната феерия, която електричеството прѣска въ вѣчния мракъ на алабастровитѣ ваяния!

Бихъ желалъ всички да се възхитятъ отъ красотата на тая пещера — но боя се. Бихъ желалъ да я зазидамъ — да не влиза никой поне единъ вѣкъ! Сега ние сме такива вандали! Голѣма часть отъ най-хубавитѣ украси на пещерата сж поразени: отчупили сж ги многото „туристи“ и „любители на хубавото“.

Какво варварство! Вѣковната работа на природа-

та се унищожават за минутна пощъвка.

Пещарата Лепаница крие въ пълнитъ си недра множество видове пещеролюбиви животни, които постепенно ослѣпаватъ и придобиватъ по цѣлото си тѣло тънки четинки, които имъ служатъ за единични сътивни органи.

Мѣстното население е нар. кло много сполучливо нѣкои части отъ пещерата: църклицьтъ, амвоньтъ, църквата съ полюлеитѣ, стѣпата и пр.

„Лепаница“ не е изследвана ни въ научно, ни въ туристическо отношение. Ето благодарна работа! Но, за Бога, не поразявайте красотата!

В. Кулевъ.

ДРУЖЕСТВЕНЪ ЖИВОТЪ

Нови клонове. — По почина на група туристи бивши членове на Юношеския туристически съюзъ на 27 ноември м. г. въ гр. Чирпанъ се е състояло учредително събрание за основаване клонъ отъ Българското туристическо дружество. На събранието сж присѣствували 16 души, 13 мъже и 3 жени. Избрана е била тричлена комисия, която да подготви работитѣ за основаването на клона и влезе въ връзка съ Централното настоятелство. На 3 януари т. г. се е състояло общо събрание на клона, което е приело устава и избрало първото клоново настоятелство. Сжщо е решило името на клона да бжде *Меричлерски изворъ* и е опредѣлило за клоновъ празникъ *Петдесетница*. Новоизбраното настоятелство има съставъ: председателъ Г. Стояновъ, подпредседателъ Г. Гавановъ, секретаръ—касиеръ Т. Бомбевъ и членове Д. Бояджиевъ, Г. Пържеловъ и Ат. Данчевъ — адресъ на клона: Българско Туристическо дружество, клонъ „Меричлерски изворъ“, гр. Чирпанъ.

— На първи януари т. г. група любители на природата въ гр. Бѣлоградчикъ турили основитѣ на туристическо дружество въ града като клонъ отъ Б. Т. Д. Събранието е приело устава на клона, който ще се именува *Миддуръ* и е избрало първото клоново настоятелство въ съставъ: председателъ К. Константиновъ, подпредседателъ Тома М. Николовъ, секретаръ—касиеръ Герги Младеновъ, домакинъ—библиотекаръ Георги Лазаровъ и съветници Д. Петровъ, Анг. Желевъ, и М. Живковъ — Адресъ на клона: Туристическо дружество. — „Миджуръ“, клонъ отъ Б. Т. Д. гр. Бѣлоградчикъ.

— На 19 януарий т. г., група ревностни планинци основаватъ въ гр. Банско, въ политѣ на легендарния Пиринъ, клонъ отъ Българското Туристическо дружество съ името *Елъ Тепе*. Състоялото се него лень събрание на около 30 души членове (23 мъже и 7 жени) е приело устава на клона и избрало първото клоново настоятелство въ съставъ: председателъ Ив. Н. Валцаровъ, подпредседателъ Борисъ Г. Колчаговъ, секретаръ—кореспондентъ Р. В. Кожухаровъ, касиеръ Ел. Д. Бизова, домакинъ—библиотекаръ А. П. Балева и съветници: Ст. Б. Поповъ, А. Коевъ и Б. Икономовъ

Търновскиятъ клонъ Трапезица отъ Б. Т. Д. въ заседанието си на 5 януари т. г. е прогласилъ за дарителенъ членъ на клона д-ръ *Ангелъ Цаневъ* за подаренитѣ отъ него 1000 лв. въ паметъ на загиналия му при атентата въ църквата Св. Неделя, София братъ Христо Цаневъ.

Карловскиятъ клонъ Юмрукъ Чалъ отъ Б. Т. Д. е уредилъ презъ коледнитѣ празници голѣмъ четиридневенъ излетъ до хижата „Юмрукъ-Чалъ“, дето на бждни вечеръ срещу коледа е имало весела забава съ коледно дърво.

На 16 януари клонътъ е далъ литературно-музикална танцувална вечеринка, посетена много добре

отъ карловското гражданство, което за лишенъ пжтъ е засвидетелствувало симпатитѣ си къмъ делото на родния туризъмъ. Самата вечеринка е била добре подготвена и е имала голѣмъ успѣхъ, което е насърчило клона да уреди наскоро втора такава вечеръ

Туристическа изложба. — Централното настоятелство Б. Т. Д. е взело решение да уреди къмъ началото на м. юни т. г. въ София една туристическа изложба, която да илюстрира най-добре развитието и днешното състояние на туризъмъ у насъ, културната роля на Дружеството въ нашия общественъ животъ, неговата творческа дейность изразена въ построяване на хижи, домове, землянки и др., залесяване, маркиране и по., а сжщо така и демонстриране главната цѣль на Дружеството — изучване и опознаване на родината.

Проектира се да бждатъ изложени:

1) Модели на всички построени хижи и домове, изработени по действителнитѣ имъ размери и тѣзи въ проектъ.

2) Табла за всѣка хижа или домъ съ снимки на хижата или домътъ и околността имъ. Таблото да се придружава съ следнитѣ сведения: мѣстность, височина, сегашна стойность, участвували трудоваци членове въ изграждане постройката, опредѣления максимумъ послонъ които може да даде хижата или домътъ.

3) Колекции отъ фотографически снимки;

4) Художествени картини;

5) Литература — всички издания на Централното настоятелство и клоноветѣ;

6) Туристическа носия и пособия;

7) Диаграми, карти, релефи;

8) Табла — лозунги;

9) Снимки отъ всички събори, и всичко друго което би хвърлило свѣтлина върху туризма и ползата отъ него за държавата, обществото и индивида.

Врачанския клонъ Веслецъ отъ Б. Т. Д. е далъ на 18 януарий т. г. своя традиционенъ балъ, въ салона на Д-во „Развитие“ за въ полза „фондъ Туристически домъ“ въ гр. Враца. Изячно и приказно декорирания салонъ отъ Инженерно-архитектното д-во въ града, по скицитѣ и ръководството на подпредседателя на клона архитектъ Даграмаджиевъ е билъ събралъ цѣла културна и мисляща Враца, за да даде изразъ на подкрепа и възторгъ отъ подетото отъ клонъ дѣло. — Постройка на туристическия домъ. Феевичната обстановка е поддържала едно рѣдко виждано настроение и възторгъ, който е задържалъ публиката чакъ до сутринята Врачани сж били щасливи да иматъ въ своята срѣда, като гости, председателя на Б. Т. Д. Г-нъ Илия Антоновъ и членовете на централното н-ство Г-да Раевъ и В. Христовъ. Рѣдко Враца е виждала подобно туристическо тържество.

На 23 февруарий Врачанскиятъ окръженъ читалищенъ съюзъ е посветилъ специаленъ брой отъ органа си *Читалищно дело* на туризма и културната работа на врачанскитѣ туристи, въ който членове на Врачанския клонъ рисуватъ въ нѣколко статийки значението на туризма и на подетото отъ тѣхъ дело: залесяването на *Калето* и постройка на туристически домъ.

За дарения въ полза на тая негова културна работа клонътъ е провъзгласилъ за свои дарители членове:

1. Христанчо Матовъ

2. Тодоръ Вълковъ за подарени 2100 лв.

3. Иванъ Койчевъ за подарени бетонна плоча на дома,

4. Н. В. Пр. Св. Врач. Митрополитъ П. Климентъ за подарени 1000 лв.

5. Ловната организация „Соколъ“ като колективенъ членъ за подарени 2000 лв.

6. Врачанската Популярна Банка като колективен член за подарени 10,000 лв.

7. Индустриална Банка „Веслец“, като колективен член за подарени 1000 лв.

8. Ю. Т. С. „Врачански Балкан“, като колективен член за подарени 7500 лв.

9. Фондът „Икономия и Културно повдигане на гр. Враца“, като колективен член за подарени 17500 лв.

10. Ученолюбиво Д-во „Развитие“, като колективен член за подарения от него дървен материал.

Провадийският клонъ Сини виръ Отъ 24 ноември м. г. клонът ни работи въ сътрудничество съ мѣстния клонъ отъ Ю. Т. Съюзъ „Арчовна“.

На 6 декември е устроена дневна забава въ юнашкия салонъ, завършена задоволително — това е първото общо дѣло;

На 13 с. м. е устроенъ първия съвмѣстенъ излетъ изъ джиздаркѡйската кория;

На 6 януарий т. г. вечерята общ. коледарски хоръ е коледувалъ въ приятелитѣ на туризма — събрания сж 4120 лв. отъ които 500 сж подарени на безплатнитѣ ученически трапезарии въ града;

На 24 с. м. е устроенъ втория общъ излетъ при маршрутъ: Провадия — с. Добриня — Кара пещера — корията — града. И двата излета сж направени при дебела снѣжна покривка посѣтени отъ 15 души;

На 30 с. м. уредена първата срѣща въ салона на хотелъ „Европа“, подъ звуцитѣ на гайда, при народни хора и ржченици, която е траяла до два часа слѣдъ полунощъ;

Отъ 11 февруари т. г. съвмѣстната дейность на двата клонъ е повѣрена на общъ комитетъ въ съставъ на който влизатъ по двама души отъ всѣко дружество.

Бургазският клонъ Странджа. На общото ни редовно годишно събрание състояло се на 21 тогостария управителенъ съветъ даде отчета и оставката като се избра новъ въ съставъ:

Председателъ: Илю Ивановъ. Подпредседателъ: Борисъ Гавалиговъ. Секретаръ: Георги Долалчиевъ. Касиеръ: Любомиръ Георгиевъ, Домакинъ: Борисъ Милевъ, Съветници: Коста Добревъ, Петко Поповъ.

Контролна комисия { Председателъ: Коста Мардовъ.
Членове: Пенка Звънчарова
— — Милю Милевъ.

Карнобатският клонъ Чалъ кавакъ На общото събрание, състояло се на 21 т. м., се избра ново настоятелство, което помежду си опредѣли:

1. Председателъ — Димитъръ Николовъ
2. Подпредседателъ — Софийка Владкова
3. Секретаръ — Атанасъ Д. Русчевъ
4. Касиеръ — Станка Прѣвчева

Съветници: Контролна комисия:
1. Никола Т. Боевъ 1. Петъръ Андоновъ.
2. Чанка Хардаловъ 2. Петъръ Лепковъ.
3. Бандо Желѣзовъ 3. Ат. Ив. Панайотовъ

Туристическиятъ домъ въ Враца. Една мечта дълго лелѣяна въ душитѣ и сърцата на Врачанскитѣ туристи е на пѣтъ вече да се осъществи. Измежду голитѣ чукари на масива „Калето“ надъ града, оголенъ и разпокъсанъ отъ небрежната ржка на невежеството, се надигатъ гордо внушителнитѣ каменни зидове на бждация туристически домъ. Кой гражданинъ не е спрѣлъ поне веднѣжъ погледа си въху тия стени и не е изпиталъ истинско удоволствие въ душата си за оня вихренъ подемъ къмъ творчество зародилъ се като буенъ огънъ въ гърдитѣ на шепъ Врачански туристи, поставили си за дѣлъ да запазятъ отъ посегателство хубостята на природата и издигнатъ

върху нея единъ паметникъ на българския туризъмъ! Какво по-хубаво дѣло отъ това да творишъ, да създаващъ обществени блага, да градишъ материалната култура на едно общество и да го приучишъ да цѣни природата като богатство и източникъ на вѣчната хубостъ и хармония!

Това е било и стимула на ония, които сж се нагърбили съ тежката задача да изградятъ туристическия домъ и да превърнатъ неговата околность въ великолепенъ паркъ.

Туристическиятъ домъ не е обикновена сграда и не можеше да бжде изразенъ съ ония архитектурни форми и елементи, които ние виждаме въ всѣко обикновено здание. Особеното му мѣстоположение, назначение и архитектура, трѣбва да привлечатъ погледа на всѣки пътникъ презъ Враца, будейки неговото любопитство и интересъ да узнае какво е това.

Основнитѣ на една сграда е изразъ и на нейната издръжливостъ и твърдина, тия на туристическиятъ домъ можщи и здрави трѣбваше да символизиратъ твърдостята на можшиятъ туристически духъ, неговата борба съ природата и неговата непоколебима вя за достигане на опредѣлената дѣлъ. Тукъ и формата на старъ българска твърдина, вѣковенъ замъкъ вперилъ погледъ въ висинитѣ. Тия закржглени стени носятъ тераситѣ и верандитѣ включени въ странъ съ малката старинна куличка, символизираща духа на миналото и голѣмата модерна наблюдателна кула, символъ на вихрения устремъ на днешното време къмъ висинитѣ и свѣтлината. И тукъ, съревнуванието въ живота, вѣчния стремежъ за превъзможване е подчертано съ стремежа на голѣмата кула да надмогне малката. Останалата частъ, включваща въ себе си салона съ таваналата частъ, включваща въ себе си салона съ таванския етажъ, е главната и доминираща маса въ дѣлия обектъ, която съ своята остро завършена форма грациозно съпернична на островърхитѣ приказни скали отъ „Врацата“ и „Скакля“. По вжтрѣшна диспозиция постройката обема единъ голѣмъ салонъ за събрания, сказки, увеселения и пр., свързанъ органически съ навѣнъ седящитѣ до него тераса и веранди. Неговата голѣмина се увеличава съ две странични ниши; въ дѣното е прорѣзанъ подиумъ за малкъ оркестъръ въ форма на половинъ кълбо, а задъ него домакински и кухненски помещения.

Голѣмата кула ни води на горния етажъ, кждето сж гостнитѣ стаи и широка веранда съ изгледъ къмъ града, най-хубавото мѣсто може би въ дѣлия домъ. Отъ тука посетителя ще почувствува величието на природата и хубоститѣ, които нашия градъ ще му поднесе като разкошенъ букетъ отъ пѣстри цвѣтя. Изкачимъ ли се по-нагоре въ кулата, ще срѣцнемъ две камери-музеи на заслужилитѣ дѣйци по изграждане: о на това дѣло и ония голѣми дарители, които съ своята материална подкрепа сж станали двигатели на тая идея. Тука ще бждатъ записани имената имъ върху плоча, а портретитѣ имъ ще красятъ кулата на вѣчни времена за примеръ и назидание на бждациитѣ поколения. Ако провидението ни помогне да видимъ единъ день тоя домъ завършенъ, та като приказенъ самотенъ замъкъ, увѣнчалъ челото на масива „Калето“, подобно на алпийска роза, да показва на пътника, какъ общитѣ усилия на врачани сж изградил единъ паметникъ на обществено съзнание и култура.

Дано тоя жаръ за изграждането му не се остави да изгасне, преди да се е разгорѣлъ напълно, и дано съ това не задушимъ оня подемъ къмъ творчество, който вече се заражда и въ други културни организации въ града ни.

Архитектъ А. Дограмаджиевъ.

Областна туристическа среща въ Шуменъ на 27 и 28 февруарий. На срещата сж присѣтствували около 60 делегата отъ клоноветѣ Варна, Преславъ

Провадия, Попово, Шуменъ и Плевенъ. Четени сж реферати отъ Ив. Моловъ — Археологическитѣ паметници като туристически обекти, Марковъ, лѣсничей — Залесяването и отъ подпредседателя на Шуменския клонъ, Хлѣбаровъ, върху общи организационни въпроси.

Следъ обясненията на представителя на Ц. Н-во по повдигнатитѣ въпроси — по залесяването, уредбата на спални, подпомагане на туристическитѣ дружества, маркировка, излети и пр. възложено е било на Варненския клонъ да проучи въпроса за уредбата на една лѣтна спалня въ Варна.

На 28 следъ обѣдъ всички гости, придружени отъ шуменскитѣ си другари сж направили излетъ до Висока поляна.

Долнобанскиятъ клонъ *Ибърски туристъ* отъ Б. Т. Д. е ималъ общо годишно събрание на 23 февруари т. г. Презъ сщия месецъ клонътъ е уредилъ три седенки и една беседа на тема: Долна Баня, държана отъ стария ветеранъ г. Ат. Цвѣтковъ. Клонътъ е получилъ отъ единъ свой членъ подаръкъ една витрина-табло съ 14 снимки изъ района на клона, която е поставилъ на перона на гара Костенецъ-Баня.

Габровскиятъ клонъ *Узана* на общото си годишно събрание на 21 февруари е избралъ ново настоятелство. Председателъ Петъръ Михайловъ, подпредседателъ Хр. Врабчевъ, секретаръ Ив. Бакоевъ, касиеръ Ст. Аврамовъ, домакинъ Ст. Дудевъ, съветници Ив. Добревъ и Анаст. Тотевъ.

Дупница — Съгласно размѣненитѣ на извънредния дружественъ съборъ въ гр. Търново въ началото на м. декември м. г. и приетата отъ сщия резолюция относно уреждането на туристически лагери презъ лѣтото, Дупнишкиятъ клонъ *Рилски езера* се е занималъ съ въпроса и решилъ да уреди такъвъ лагеръ заедно съ юношитѣ туристи на мѣстността *Самоковището*, отстояща на половинъ часъ отъ Бистришкия водопадъ и три часа отъ града. До него има хубавъ пътъ, правенъ отъ селенитѣ на с. Бистрица. Подвозътъ на хранителни продукти може да се счита като осигуренъ, такива ще могатъ да се погвозватъ отъ селото (Бистрица) и отъ града. Клонътъ е направилъ постъпки предъ Бистришкото общинско управление, да му отстъпи тая мѣстность въ владение. Желателно е дружествени членове, които биха искали да летуватъ въ тоя лагеръ, да уведомятъ Централното настоятелство или Дупнишкия клонъ, за да се улесни уредбата му.

Сливенскиятъ клонъ *Българка* отъ Б. Т. Д. е ималъ своето годишно събрание на 21 февруари т. г. на което настоятелството е дало отчетъ за дейността си презъ изтеклата година. Неспokoйната и пълна съ печални събития 1925 година принуди не само туриститѣ, но и всички културно-просветни организации да забавятъ постиженията на непосредственитѣ си цѣли и задачи. Особено чувствително е билъ засегнатъ въ своята дейность Сливенския клонъ. Китниятъ Сливенски балканъ е останалъ дълго неприветливъ за волни излетници. Животътъ на клона въ унисонъ съ общия е билъ тежъкъ, неспокоенъ, мъчителенъ и бледенъ. Условия за излети настѣпватъ едва къмъ есенята. Устроени сж само четири общи излета въ околноститѣ на града, отъ които единъ двудневенъ до минитѣ подъ върха *Чумерна*.

Клонътъ е ималъ презъ описаната година два редовни и едно извънредно общи събрания. Дадена е била въ салона на военното събрание една забава съ светливи картини отъ красиви родни кътове. Членъ на клона работи картата на Сливенския балканъ, която въброятно ще бжде готова и издадена отъ клона презъ настоящата година. Клонътъ е влезълъ въ разбирателство съ ловната организация въ града за общо владение, използване и разхубяване бараката при върха *Даулише*.

Въ края на 1924 година клонътъ е броилъ 90 члена (24 туристки и 66 туристи), числото на които презъ отчетната година е нарастнало въпреки недобритѣ излетни условия на 144, отъ които 35 туристки и 107 туристи. Презъ течение на годината сж напуснали клона поради промѣна на мѣстожителство 25 члена (19 мъже и 6 жени), а неизправни и нередовни сж останали само 14.

Финансовото положение на клона е сравнително добро. При 22,053 лв. приходъ той е изрзходвалъ всичко 14,548 лв. и показва наличность отъ 10,505 която заедно съ поенесената отъ миналата година 6,737 лв. дава всичко 17,242 лв. клоновъ капиталъ. Презъ годината клонътъ е пласиралъ 80 течения отъ дружественото списание и 47 екземпляра отъ юбилейния сборникъ „Туризъмътъ въ България“.

Новоизбраното на общото събрание клоново настоятелство има следния съставъ: председателъ Ст. Николовъ, подпредседателъ Захари Захариевъ, секретаръ Хр. Петровъ, касиеръ Г. Стефановъ и домакинъ съветникъ Н. Коларовъ. За 27 и 28 мартъ клонътъ проектира да уреди въ града гора между клоновете въ Ямболъ, Бургасъ, Ст. Загора, Казанлъкъ, Карнобатъ и Айтосъ.

БЪЛГАРСКИ ТУРИСТЪ

МЕСЕЧНО ИЛЮСТРОВАНО СПИСАНИЕ ЗА ТУРИЗЪМЪ И РОДИНОЗНАНИЕ
ОРГАНЪ НА БЪЛГАРСКОТО ТУРИСТИЧЕСКО ДРУЖЕСТВО

Открива се подписка за XVIII (1926) годишнина (10 книжки, януари — декември). Абонамента на списанието за членове на Бълг. Туристическо Дружество и Юношеския Туристически Съюзъ остава 60 лева годишно; за нечленове 80 лв. За чужбина абонамента е 100 лева. Презъ годината ще се дадатъ по възможность премии — художествени снимки отъ красиви български мѣстности. Списанието е препоръчано отъ Министерството на Нар. Просвѣта съ окр. № 1792 отъ 27 януарий 1922 год.

Всичко, що се отнася до списанието, да се изпраща до:

Редакцията на БЪЛГАРСКИ ТУРИСТЪ,

София, ул. „Солунъ“, 23.