

282/ Б 43

X

# БЪЛГАРСКИ ТУРИЗЪМЪТЪ

Година XVIII

Януарий — 1926.

Книга 1.



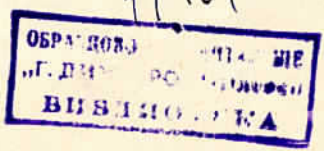
17,235



Фот. Г. Трайчевъ

ОХРИДЪ. СВ. ИОАНЪ (КАНЕ'О)

17464





Охридъ

фот. Г. Трайчевъ

## ЦАРЬ САМУИЛЪ НА ОХРИДСКОТО ЕЗЕРО

Вижъ царя древни надъ водитѣ лунни  
съ взоръ отъ ужасъ вкамененъ  
и взоръ у вечността плененъ,  
когото нѣма нивга да целуне  
утѣхата на нови день,  
утѣхата следъ кървавитѣ бунѣ.

Брадата му — трева пустинно плаха,  
въ гърди — замръзналъ гнѣвъ набранъ,  
понесалъ тежъкъ ятаганъ,  
когото нѣма нивга да размаха  
възъ вихъра на родна бранъ.

Спатъ въ безднитѣ зарити скжпи тайни  
спи въ безднитѣ най-старата печаль;  
ридай ли свирка на овчаръ —  
вълнитѣ въ своя нощенъ пжтъ потайни  
кому разказватъ своята жалъ,  
кому разказватъ свойтѣ святи тайни?...

Охридъ 1916 г.

Вълни шумятъ, вълнитѣ сж извили  
ржце и кждрави чела —  
дали тѣ скжпата зора  
дочули, горки шепнатъ — „Самуиле!“  
прегръшатъ хладната скала  
и плачътъ въ хладната скала:  
о... Самуиле... Самуиле!...

А той зарянъ на времето въ тъмитѣ  
все търси, потъналъ въ спомена жестокъ —  
и хладенъ гледа на възтокъ:  
въвъ гори съсъ вечни ледове покрити  
прииждатъ ослѣпени  
въ измѣната пленени  
войски — безуменъ, разлюлянъ потокъ.

Но горди день кога тъми подгони,  
ликуващъ въ кървави пожаръ —  
тогазъ надъ скжпия ханжаръ  
сълзи, подобно капки кръвъ, студени рони  
безмълвенъ каменниятъ царъ.

Ботьо Савовъ



# ГРАДА НА САМУИЛА

## Споменъ отъ Великото време

Воинство отъ пилигрими бѣ нашата войска, когато мина Бабуна и слезе въ долината на старитѣ български царе — Прилепъ и Битоля, а отъ тамъ, презъ Ресенъ и Преспа, въ светиятъ Охридъ.

\*

Преспа! Езерото е бледосиньо, почти безцветно, състарено сѣкашъ отъ вѣковна скръбъ. Къмъ срѣдата чернѣятъ две островчета, където бедна зеленина кичи сиви канари и руини, като повѣхнала китка надъ сирашки гробъ. И брѣговетѣ сж пустинни: никаква буйна растителностъ, никакви китни селища не съживяватъ картината. Само подплашена птица ще изхвъркне изъ шубрацитѣ, или черъ лебедъ ще полети да се скрие въ гжститѣ трѣстики,

— Преспа! Тъжна столица! колко скжпъ за тебъ е билъ великия царь, че скръбъта ти преживѣва вѣковетѣ и глуха самотностъ още пази свиднитѣ спомени!... Дали и сега свещенна самота те закриля, или чужди стжпки вече смущаватъ нашиятъ Иерусалимъ?

\*

Не ще забравя часътъ когато първенъ зърнахъ Охрида.

Накрай селцето Косель, край друма се издига гигантски вѣковенъ кестенъ. Застане ли пжтникътъ подъ него и напрегне взоръ — вижда въ далечината голѣмо блѣдосиньо петно: Охридското езеро.

\*

Бѣ лѣтна привечеръ когато влѣзохме въ града.

Езерото тихо плиска край улицата и шумоли между камънитѣ по брѣга. Рибари пристигатъ на широки чунове, изтърсватъ кошове едра пѣстърва и продаватъ. По-нататкъ — малко източно кафененце: подъ сѣнката на петвѣковенъ платанъ, отъ чийто хралупатъ дънеръ тече канелка изворна вода. А надъ града, разгънала дълги каменни криле, вѣрно бди старинната крепостъ на Самуила. Брѣшляни сж оплели дебелитѣ зидове, въ пукнатинитѣ растатъ диви цвѣта и храсти, запустение царува надъ царския замъкъ. Но нѣщо неуга-

симо и мило лѣха отъ развалинитѣ, шепти на рѣденъ езикъ и дълбоко вълнува българското сърдце. Една самотна разходка между царственитѣ реликви — и мъртвото възкрѣсва: душата вижда какъ стенитѣ израстватъ, оковани съ желѣзо порти затварятъ входоветѣ, а на кулитѣ заставатъ стражи... Въ нѣкой отъ тѣзи чертози е била тронната зала на Самуила. Тукъ Великиятъ съветъ на боляритѣ е решилъ война. И нѣкоя ранна сутринъ окованитѣ двери се отворили: самъ царътъ и блѣскави воеводи се спуснали надолу по тази стръмна пжтека да поведатъ храбро воинство къмъ Солунъ. А отъ високитѣ кули просълзени женски очи сж гледали какъ сребърнитѣ шлемове се отдалечаватъ, отдалечаватъ...

Тукъ съ ликуване сж произнасяни славни имена на бой и победи: Ихтиманъ, Солунъ, Пелопонезъ. Но тукъ е шпнато съ ужасъ и друго име, страшно, злокобно име — Бѣласица...

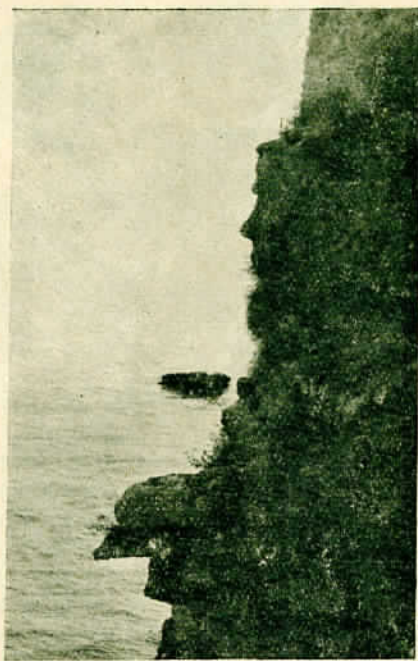
Престари черкови — дарохранилници на молитви и сълзи, святи паметници на изчезнало величие — говорятъ на всѣка душа, която се отваря да ги чуе. Предъ тозъ олтарь, на тази бѣла плоча, Самуилъ е коленичилъ преди да тръгне въ бой съ българоубиеца Василии и може би е търселъ въ погледа на Спасителя напжтствие или зла прокоба. Може би... — И новитѣ воини, дошли въ своя домъ следъ вѣковна раздѣла, подгъватъ колѣно за молитва и чувстватъ какъ любовта

имъ къмъ родината добива религиозна, мистична глжбина.

\*

... Чаровно езеро отъ тъмносиня свила и кули срутени отъ дълги вѣкове, и нощемъ сѣнката на Самуила тукъ броди по светитѣ брѣгове.

О градъ свещенъ! Следъ толкова копнение пакъ виждашъ *свои* победни знамена: тѣ сжжитѣ сж нѣвга шо си вѣял въ стариннитѣ и горди времена.



Профилътъ на Самуила

Бѣласица къмъ мъсть ни призовава,  
въ душигѣ грѣе твоя святъ заветъ,  
и твоего име мечтъгѣ окрилява  
и твоегѣ духъ ни води все напредъ.

Легенда следъ легенда ний творихме,  
творихме туй що нѣвга Ти си билъ —  
и днесъ безсмъртни рози посадихме  
надъ тъжни гробъ на Твоя Самуилъ....

Спи езерото — волна синя птица —  
не го вълнуватъ моитѣ мечти;  
то, сѣкашъ, горда, приказна царица,  
съзнала своитѣ безсмъртни красоти,

разтворила очитѣ си кристали,  
залюбена въ самия Иехова,  
а слънцето катъ влюбенъ пажъ я гали,  
трепти и шѣпне палящи слова...



Крепостъта на Ц. Самуилъ

Гравюра на дърво отъ Василь Захариевъ

\*  
Колко години изминаха отъ тогазъ! Гледамъ снимката съ загадъчния профилъ и почвамъ самъ да не вѣрвамъ очитѣ си — толкова играта на природата изглежда невѣроятна.

Тамъ, кждето брѣгъгѣ е най-остро издаденъ напредъ и пропукани канари, може би сто метра високи, отвесно се спущатъ въ езерото — надъ самата пропастъ, като огромна сива птица е кацналъ монастыря „Св. Иоанъ“. Точно подъ него, върху гребена на скалата, длетото на природата е изрѣзало колосаленъ мжжки профилъ, а дълги сухи треви, израдли изъ пукнатинитѣ, даватъ илюзия на брада и мустаци. Особено привечеръ когато светлината се смекчава — профилътъ се открива съ поразителна яснота. Въ такива вечери, отивахме на брѣга да съзерцаваме могъщото изваяние на природата, на което ние гледахме като на *чудо*, негли знамение.

И го нарекохме „Профилътъ на Самуила“.

\*  
Душата ми отлита далечъ, къмъ синитѣ брѣгове. Спомнямъ си мечтитѣ, които вълну-

ваха моето българско сърдце, когато въ лѣтна привечеръ отивахъ въ монастыря „Св. Иоанъ“ и сѣдахъ на самия брѣгъгѣ, върху оградата на стрѣмното дворче, изпѣстрено съ изкривени и посивяли отъ мѣхъ кръстове — старо гробище на кротки монастырски братя. Пропастъ зѣеше подъ нозетѣ ми и синитѣ вълни звучно се разбиваха въ подножието на каменния профилъ; а отъ дѣсно се чуваха ритмични удари: вълни нахлуваха въ „пещерата на Боянъ Магъгѣ“ и глухо шумѣха незнайни слова...

Тогава бѣ лѣто. Кжси трепкащи вълнички кѣдреха езерното огледало: синьото македонско небо засмѣно оглеждаше въ него, а слънцето трептеше на едри елмази.

А сега е тъжна зима. Мрачни небеса хвърлятъ надъ водитѣ помжтени вуали. Вълнитѣ сърдито налитатъ къмъ брѣга, а Каменниятъ царъ намръщенъ гледа въ далечината и отъ каменнитѣ му очи капятъ едри кристални сълзи — чисти като степени снѣжинки...

Любомиръ Владикинь

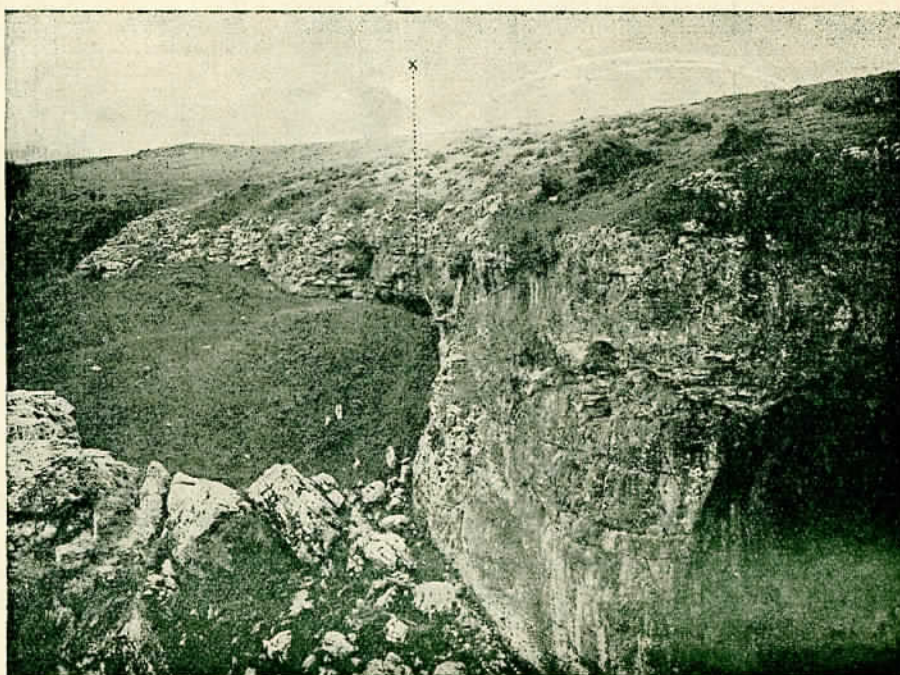
## ПЕЩЕРАТА „ТЪМНАТА ДУПКА“ ПРИ КАРЛУКОВО

Землището на с. Карлуково (Луковишко) има типичен карстов характер. Искаме ли да видим играта на атмосферните сили съвровитит скали, трѣбва непременно да посетим този край. Многобройнитѣ въртопи и пещери, капризнитѣ скални образования (пираниди, шрати, котли и пр.) заковават вниманието на туриста и му говорят мълчеливо за вѣковната и непрестанна борба между водата и скалитѣ, която въ по-раннитѣ времена (въ края на третичната и началото на четвъртината епоха) е била по-силна. Тази борба, или да наречемъ игра на водата съ скалитѣ, продължава и днесъ, макаръ за нашето око да остава незабелѣзана. Тя ще продължава още хилядолѣтия и милиони години, тя нѣма да престане никога, а само се пренася отъ едно мѣсто на друго.

Нѣкои отъ многобройнитѣ пещери привличатъ внимание съ величавостъ и красота. Най-голѣмо впечатление прави пещерата „Проходна“ съ двата грамадни сводообразни входа: „Долнитѣ“ и „Горнитѣ порти“. Тя лежи почти на срѣдата на пътя между селото и гарата. Влизате въ пещерата презъ „Долнитѣ порти“, движете се презъ грамаденъ тунелъ, чийто стени сж обогрени съ най-разноцветни бои и окичени съ великолепни скални форми. Стигате до „Горнитѣ порти“ и веднага отъ дѣсна страна ще забелѣжите входъ на друга пещера, наречена „Темната дупка“ съ която накратко ще се запознаемъ тукъ. Входътъ на тази пещера остава почти закритъ за окото, защото предъ него стои грамаденъ насипъ отъ прѣстъ, изваждана отъ пещерата още въ турско време и използвана за добиване на селитра или както мѣстното население нарича „биле“. Тази селитра била употребявана за приготвяне на барутъ.

Отъ входа пещерата върви къмъ Ю. З., а следъ 45 м. завива къмъ Ю. И. и тази посока държи до 105 м., следъ което завива къмъ С. И. Леко проходима е пещерата до

135 м., следъ това едвамъ пълзишкомъ може човѣкъ да се промъкне на още 15—20 м. навътре. Подътъ по цѣлото протежение е покритъ съ жълто червена рохкава глина, а само на известни мѣста глината отстъпва мѣсто на дребенъ чакълъ или едри камъне и блокове. Най-голѣма влажностъ пещерата има на това мѣсто, гдето тя извира отъ Ю. З. къмъ Ю. И. Презъ най-сухитѣ години на това мѣсто капи постоянно вода, образуваща малки и голѣми локвички, чиято вода, споредъ думитѣ на мѣстното население, е благодаръ за овчаритѣ, които презъ лѣтото пасатъ добитакъ си по безводното карстово плато. Отъ тия локвички тѣ се снабдяватъ съ вода, защото



Пещерата Тъмната дупка

фот. Г. Трайчевъ

такава, като изключимъ близкото блато, което се размърсява отъ добитѣка, друга не може да се намери. Цѣлото село се продоволствува съ вода само отъ единъ кладенецъ. За изворна вода и дума не може да става.

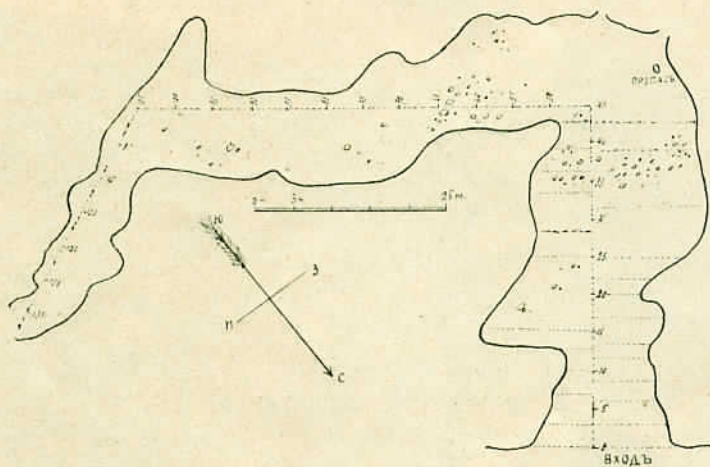
Първото нѣщо, което ще прикове вашето внимание когато посетите карлуковското плато, то е силно разеденитѣ и напукани скали. По тѣхъ сж образувани всевъзможни дупки, които се промъкват дѣлбоко въ терена. Падналата вода, било въ форма на дъждъ или снѣгъ, не се задържа въ горнитѣ пластове, а веднага прониква въ тия дупки и пукнатини

и се изгубва дълбоко въ скалитѣ. Поради това землището на селото страда отъ безводие.

Водата, която прониква въ варовнитѣ земни пластове, върши грамадна работа: отъ една страна руши, отъ друга зида. Тази работа тя е вършила презъ миналитѣ геологически епохи, върши я и днесъ. Наситена отчасти отъ атмосферата, отчасти отъ горнитѣ пластове на почвата съ вжглевивъ двуокисъ, водата лесно разтваря варовититѣ скали. На този процесъ се дължи образуването на пещеритѣ, въртопитѣ, пропаститѣ, които тъй изобилно срещаме около с. Карлуково. Ако тази вода, която въ земнитѣ пластове е разтворила калцевия карбонатъ и която вода на обикновенъ езикъ наричаме „твърда вода“, изтече на открито, освобождава частъ отъ вжглевия двуокисъ ( $\text{CO}_2$ ), а заедно съ него се отдѣля и съответно количество калциевъ карбонатъ ( $\text{CaCO}_3$ ). Последниятъ образува най-разнообразни форми. Този родъ работа на подпочвената вода

лонадитѣ сж вече съединени помежду си, на други мѣста въ скоро време ще се съединятъ; тъй като процеса на нарасването имъ въ дебелина продължава и днесъ. Следъ колонидитѣ, привличатъ внимание „коритата“, образувани въ съседство съ първитѣ. Тѣ лежатъ върху обща основа (сталагмитова кора), дебелина около 20 см. Стенитѣ имъ, въ повечето случаи вълнообразни нагнати, иматъ височина 20—30 см. Тѣзи корита презъ по-влажнитѣ месеци на годината сж пълни съ вода и овчаритѣ дохождатъ да пиятъ отъ тѣхъ. Не далечъ задъ групата отъ колонитѣ имаме другъ видъ варовито образуване, което въ спелеологията наричатъ „Драперии“. Предъ последнитѣ сж образувани сжщо нѣколко корита. Въ самия почвенъ насипъ на много мѣста твърдата вода е образувала „хралупи“ и „геоди“, покрити отъ вжтре съ ситни калцитни кристали. Намираме за излишно подробно да описваме тѣзи пещерни образувания, тъй като на туриститѣ, които посещаватъ пещеритѣ, сж добре известни. На кратко ще се спра върху друго едно обстоятелство, което, прави пещерата още по-интересна.

Въ една отъ страницитѣ на списанието, когато говорихъ изобщо за пещеритѣ, между другото казахъ, че последнитѣ сж интересни не само, като седалища на разни хидро-химични процеси, но и за това, че тѣ представятъ най-старото жилище на човѣка. Презъ ония далечни епохи, когато той се е намиралъ въ много низка степенъ на културно развитие, когато още не е умялъ да строи жилища, стотици хилядолѣтия е билъ принуденъ да дири подслонъ въ пещеритѣ, които ставатъ свидетели на неговото жалко



Планъ на пещерата Тьмната дупка

имаме случай най-добре да видимъ въ пещерата Темната дупка. Казахме, че къмъ 45 м. отъ входа последната има най-голѣма влажностъ. Тази влага се дължи на подпочвената вода, която презъ пукнатинитѣ на скалитѣ прониква до тавана на пещерата, а отъ тамъ сълзи по стенитѣ, или капи направо върху пода и образува на много мѣста отдѣлни сталактити и сталагмити, които обаче, споредъ незначителнитѣ си размѣри, не представляватъ особенъ интересъ. На първо мѣсто заслужаватъ внимание „колонидитѣ“, образувани при 45 м. (Обр. на стр. 7). Тѣхниятъ произходъ е следния: Капещата отъ тавана вода е образувала първоначално сталактити (на тавана) и сталагмити (на пода). Единитѣ и другитѣ постепенно нарасвали, съединяватъ се помежду си, и почватъ по-нататкъ да нарасватъ на дебелина. На известни мѣста нѣколко отъ ко-

жко съществуване. Въ дебелитѣ и дълбоки пещерни насипи сж запазени следи отъ неговия животъ. Тѣзи следи най-красноречиво говорятъ за неговия начинъ на животъ, — за неговитѣ нужди, дори ако щете — за неговитѣ радости и скърби.

Много отъ проученитѣ до сега у насъ пещери сж дали изобиленъ материялъ за живота на нашия прадѣдъ презъ младата каменна епоха, която епоха обхваща нѣколко отъ последнитѣ хилядолѣтия преди Христа Пещерата „Тьмната дупка“ е първа отъ пещеритѣ, въ която се откриватъ останки отъ старата каменна епоха, не само у насъ, но и на цѣлия Балкански п-овъ. Страницитѣ на списанието не позволяватъ обстойно да се спирамъ по тоя въпросъ. Това ще направя въ нѣколко общи черти. За да усталимъ живѣлъ ли е човѣкъ въ пещерата, и

ако е живял, кога е било това почнахме разкопаването на насипа подъ колонидитѣ и около тѣхъ. Поводъ за това ни дадоха нѣколко животински кости, които се показваха въ насипа. Още първия денъ ние успѣхме да извадимъ голѣмъ брой животински кости и кремъни орждия. Работата около колонидитѣ продължи нѣколко дни, следъ което започнахме разкопка и на други мѣста, за да установимъ коя частъ отъ пещерата е била обитавана. Въ дилувиалната глина почти навредъ се срещатъ кости и орждия, които най-убедително говорятъ, че човѣкъ е обитавалъ цѣлата пещера въ продължение на нѣколко хилядолѣтия. Какви сж тѣзи кости, които се намериха въ пещерата, какъ сж попаднали тамъ и на какви животни принадлежатъ? Събраниятъ материалъ сега се проучва, но това, което за сега може съ положителностъ да се каже е следното.

Презъ това време, когато човѣкъ е обитавалъ пещерата, главно то му занаятие е било лова. По платото той е убивалъ разни животни, които сж му доставяли месоза храна, кожа за облекло, постилки и завивки и кости за приготвяне на орждия.

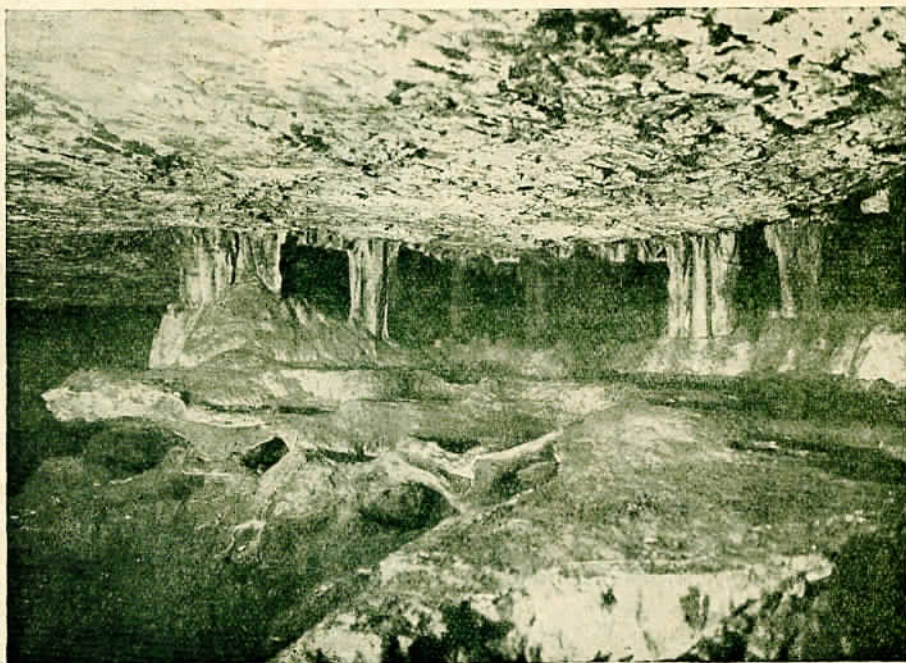
Понеже този човѣкъ не е познавалъ още металитѣ, орждия, необходими за ловъ и за щита си приготвявалъ отъ огненъ кремъкъ (Flint), какъвто въ околнитѣ скали въ видъ на ядки, се среща въ голѣмо количество.

Отъ разни метариали той е приготвявалъ върхове за стрели и копия. Съ това обаче не се изчерпва инвентара на орждията и орждията. Всѣки камъкъ, който би му попадналъ при нужда, той е използвалъ сжщо за оржие. Убитото животно е трѣбвало да бжде одрано и разпрано. За тази целъ той се нуждаелъ отъ ножове. Такива сж били сжщо правени отъ кремъкъ. Одраната кожа, предназначена за облекло, е трѣбвало да бжде изчистена отъ съединителната тъканъ. За тази целъ той си е приготвилъ стѣргалки отъ кремъкъ. За разни други нужди той е употребявалъ пилички, свръдели, стѣргачи и пр. — всички правени сжщо отъ кремъкъ.

Въ най-голѣмо изобилие се намериха остан-

ки (кости и зѣби) отъ диви коне, които тогава сж пасли на грамадни стада по платото и сж служили изключително за ловъ (храна). Този видъ конь, който се явява въ нѣколко раси, къмъ края на дилувиалната епоха почти изчезва, а на негово мѣсто по-късно дохожда днешния конь, чието опитомяване става едва презъ металната, по точно казано, презъ бронзовата епоха (2000 пр. Хр.). Наредъ съ останкитѣ отъ конь се намериха и такива отъ диво магаре (*Equus asinus*), което значително се различава отъ сегашното.

По-нататъкъ се намериха кости отъ туръ (*Bos primigenius*) — прадѣдъ на днешния едъръ рогатъ добитъкъ — който въ Европа изчезва едва въ историческитѣ времена. Убиванъ е сжщо северния елень (*Cervus tarandus*), който



Вжтрешността на пещерата

фот. Г. Трайчевъ

сега живѣе въ полярнитѣ страни, а нѣкога се е вѣдилъ въ голѣми количества въ срдна Европа. Срещатъ се останки отъ козирогъ, мамутъ (*Elephas primigenius*), носорогъ (*Rhinoceros sp.*) и др. Отъ плътояднитѣ животни предисторичниятъ човѣкъ на Темната дупка е убивалъ пещерния вълкъ (*Canis lupus*), пещерна хиена (*Hyena spelaea*) и пещерната мечка (*Ursus spelaea*), която е била най-голѣмия врагъ на човѣка. Тя е достигала на дължина повече отъ 3 м. Само лобътъ ѝ е билъ около 55 см. дълъгъ. Съ една речъ била е повече отъ два пѣти по-голѣма отъ днешната сива мечка. Хиената, както и пещерната мечка изчезватъ още презъ траенето на дилувиалната епоха и по този начинъ тѣхнитѣ останки ста-

ватъ характерни за пластоветъ на тази епоха.

Въз основа на палеонтологическия материал и характера на кременитъ орждия, находкитъ отъ нашата пещера ще трѣбва да ги отнесемъ къмъ началото на младата палеолитна епоха. Вѣроятно живота въ нея е продължилъ до края на тази епоха. Въ такъвъ случай ние имаме работа съ останки отъ човѣшката култура отъ 400,000 год. до 15,000 г.

пр. Христа. Проучванията въ тази пещера, както и въ другитъ пещери около Карлуково ще продължатъ и затова ще имаме случай въ по-голѣми подробности да запознаемъ читателитъ на „Туристъ“ съ живота на нашия прадѣдъ въ първитъ моменти отъ неговото сществуване върху земята.

Р. Поповъ



## НА БЕРНИНА

отъ Максъ Андересъ

О, хижа Чирва! На тебе, знакътъ на Бернина, поднасямъ днесъ моятъ пръвъ приветъ, преди още слънцето да затрепти надъ планинитъ и докато планинскитъ великани наоколо сж още студени и сиви като остри сѣнчести очертания въ сръднощното небе. То е обвито съ черъ вуалъ. Но това не пречи, слънцето скоро ще се справи съ него. Малко следъ напускането на хижата нощната сънливостъ ни напуска, понеже пжтътъ завладява всецѣло вниманието ни. Фенерчето съ мжка пробива тъмнината. Ние приближаваме ледника, който се провлача въ седловината между Пицъ Мортерачъ и Бианко. Ледникътъ по едно време се изгубва съ нѣколко дива скока къмъ Чирва, а после се промъква на горе къмъ планинскитъ стени на Бернина. При това слабо нощно освѣтление, ледникътъ всѣва страхъ и на човѣкъ се иска да бѣга далечъ отъ него. А небето изглежда така тъжно въ тоя моментъ. И мисля си азъ за връщането, едно смъртно предчувствие потиска сръцето ми. . .

Нѣколко звѣздички блѣщукать по тъмното небе. Ние крачимъ по тайнствения ледникъ, но ето спираме се предъ една страшно стръмно ледена стена, предъ насъ се открива грамадна цѣпнатина въ леда. Свѣтлинката на фенерчето трепти фантастично между леденитъ кули, но окоето не забелѣзва онова зелено-синьо чудо на цвѣтоветъ, което то може да види дене.

Виделината изчезва мигновено. Ние се намираме въ страшна дълбока пропастъ, въ единъ лабиринтъ отъ стени, пукнатини, блокове и др. Отваряме си пжтъ ту нагоре, ту надолу съ звѣнливитъ удари на пикела. Изпълзваме по едно мостче, отъ тамъ се катеримъ на горе. Съ единъ скокъ минаваме една пукнатина, следъ това продължаваме да вървимъ като въ нѣкое подземие. Скоро движението става невъзможно. Ние се принуждаваме да се върнемъ почти до самото начало. Въ лѣво намираме нѣкакви скали, катеримъ

се по тѣхъ и излизаме отгоре. Тукъ вече нѣма толкова пукнатини, ние ги заобикаляме най-после, когато напрежението намалява, забелезваме, че денътъ е отдавна настжпилъ. Употрѣбихме цѣли два часа за да минемъ тоя ледникъ.

Почивамъ си малко, съвещаваме се, гледаме времето. Дигаме се и продължаваме пжтя си по гладката вече поврхностъ на ледника. На мѣста вървимъ леко, на мѣста става толкова стръмно, че трѣбва съ ржце да се заляваме за леда. Тони пръвъ стига до пропастъта. Ние, останалитъ двама съ пикелитъ си продължаваме да се катеримъ по стръмнината. Следъ 4 часа и половина ние показме главитъ си на хребета. Каква промѣна въ гледката! Точно предъ насъ блестятъ съвършено ясно въ златночервеното утринно слънце. Белависта и Палю, като шесть планински феи въ бѣли одежди и златни корони. Спираме за моментъ за да съзерцаваме и се любуваме на хубавата гледка, преди да продължимъ изкачването на скалистата частъ отъ хребета на Бианко.

Времето е отлично, цѣлото царство Бернина се разтила подъ чистото и синьо небе и тамъ къмъ Берглъ и по-далечъ къмъ сръцето на Швейцария маневриратъ отдѣлни облаци. Една необятна гледка: долу въ долинитъ — облаци, отгоре — облаци, между тѣхъ отъ лѣво и дѣсно на Балдино, розовочервенъ венецъ отъ планини — бернскитъ и валискитъ великани. Дълго време мина въ съзерцание, удивление и мечтание.

Намираме се на 449 м. височина. Предстои ни сега възкачването на Бианко, пжтътъ е скалистъ и доста мжченъ. Ще има зоръ, катерене. Това не ме плаши. Върху скалата се чувствавамъ по сигурно отколкото върху леда. Безспорно изкачването по скали е едно отъ най-труднитъ. Човѣкъ трѣбва да се привикне първо къмъ страшната стръмнина, но още повече къмъ отвеснитъ стени отъ дветъ страни. И по нататкъ пжтътъ не е лесенъ. Къмъ



върха ние трѣбва да стѣпваме по жглести, плоски камѣни. Една такава каменна плоскост не толкова стрѣмна, но за това пѣкъ покрита съ рохкавъ и хлѣзгавъ снѣгъ, се изпречва на пѣтя ни. Вървейки усещамъ по едно време, че вѣжето се ослабва въ рѣката ми и азъ заставамъ на едно мѣсто и чакамъ. Това състояние изтощава повече нервитѣ, отколкото напряжението при катереното. Подъ краката ми долу лежи диво разкѣсания ледникъ и ми се струва че ако се отпусна ще долетя долу невредимъ. Най-сетне вѣжето се опѣва и азъ потеглихъ нагоре. Хлѣзгането, пѣлзенето, влаченето съвсемъ не сѣ приятна работа, но всичко това, минава безинцидентно. Снѣга почва да се топи и образува ручей. Това не ни смущава, ние минаваме презъ тѣхъ. Поледени блокове, ниши и снѣжни ивици. Стигаме до ската на Бианко, дето скали и снѣгъ се допиратъ. Разстоянието, което бѣхме изминали нѣма въ въздушна линия повече отъ 500 метра, за изминаването на което ние употребихме цѣли четири часа, а сме само въ началото на нашия обектъ. Назадъ не бѣше мислимо да се върнемъ. Погледътъ ни боязливо се отправя къмъ върха на Бианко, който се издига високо въ небесата. Сърцето ми тупти силно, нѣщо шепти въ гърдитѣ ми: Бианко, Бианко. Картината е съвсемъ друга отъ онзидешната на Пицъ Розегъ. При това хубаво време, азъ вървамъ, че и сега нашето изкочване ще се увѣнчае съ успѣхъ. Отъ мѣстото гдето се намираме предъ насъ се откроява очарователна гледка къмъ Палю, Белависта, Зупо, Мортерачъ и нашиятъ Розегъ, който показва къмъ насъ страшно стрѣмното си дѣсно крило. Погледътъ ми следъ това отново се покачва по бѣлия Бианко, на горе къмъ пирамидата на Бернина. Една тѣсна снѣжна стрѣмнина, а отъ дветѣ страни колосална дълбочина. 1100 метра е дългата тя и 600 метра висока. Само дано снѣгътъ да е дълбокъ. Ние си почиваме доста, излѣгнати на стопленитѣ отъ слънцето камѣни. Предъ въображениет ми като че ли изпѣква легендата за строгия планински царъ.

Пирамидата на върха е затулена въ мъгла. Погледни великодушно надолу, ти Бернина, къмъ тия, които очакватъ твоего благо-

воление въ краката ти! Само на тебе да се покоряватъ тѣ сѣж готови. Ти не имъ обръщашъ внимание, издигашъ се високо и мечтаешъ за далечното. На кѣде се носятъ твоитѣ мисли, докато тритѣ човѣчета, като черни малки точки лазятъ по твоята нощна одежда? И тѣкмо защото ти виждашъ това, изпращашъ на твоитѣ съседи, кѣлбета отъ мъгла, за да не могатъ да видятъ посещенияето ти. Защо се появи изведнажъ тоя гигантски бѣлъ вуалъ? Дали мислишъ, че ние сме се нагледали достатѣчно на красоти? Показателътъ се освобождава отъ мъглата, стои самотенъ и високъ всрѣдъ мѣлчаливата бѣлота и мечтае. Мечтай си ти така спокойно, докато ние тѣ стигнемъ. Ние се стѣгаме за нова атака. Най-долната частъ минаваме съ две дължини на вѣжето. Следъ това гребенътъ става по-широко, като корито. Бързо крачимъ ние презъ



Бернина (4055 м.)

това мѣсто. Скоро масивътъ се изостря отново и става и отъ дветѣ страни стрѣменъ. Рѣбътъ е толкова стрѣменъ, че ние не можемъ да стѣпваме по него, а трѣбва да се отклоняваме по-малко. На южния скатъ снѣгътъ е по-мекъ, тѣй че не може да образува лавини. Щѣхме да изберемъ по него да вървимъ, понеже въ по-мекия снѣгъ се чувствува подобра опора, но отъ друга страна се опасяваме отъ хлѣзгане. Затова предпочетохме северния скатъ. Тони върви 12 метра предъ насъ, прави сигурни стѣпки въ леда, а ние чакаме. Тони осигурява моето напредване; а подиръ мене следва Ото. Колко пѣти това се повтаря, не мога да кажа.

Но и това дълго разстояние има своя край.

Ние въздъхваме облекчително. Спираме на една площадка, гдето има място за една кратка почивка. Но какво стана? Искрахме да видим отново показателя, но — не го виждаме. Търсим върха на Бианко, за който аз преди малко си мечтаех, че ще го стигнем за четвърт час. Не го виждам вече. Поглеждам на долу по ската, който токущо наблюдавахме въ хубавата слънчева свѣтлина и не виждам нищо. Само една сива празнота. Мъгла! Мъгла по Бианко! Но скоро вѣтърът ни даде отново възможност да го зърнем. Отправяме още един последен поглед към хижата Чирва, към долината и толкова. Планинският дух се събужда. Ние трѣбва да стигнем до показателя. Стоим продължително време въ снѣга, обаче не можем да чакаме повече. Тръгваме. Скатът става полекъ, ние въ мъглата не го виждаме. По едно време движението става невъзможно. От двете страни се спуска наклонъ. Това ще да е Пицъ Бианко. Обзема ни радостъ. Казваме си, най-после стигнахме на Бианко. Сега какво остава? Изкачването до показателя. Това ми се вижда играчка. Едно дружно „дето се издигат планинитѣ“ прозвучава въ мъглата.

На самия връхъ ние не оставяме дълго. Мъглата се разнася от вѣтъра и студена като ледъ тя ни състи около ушитѣ, тъй че ние предпочитаме да се затулимъ малко на заветъ. Трѣбва да минемъ презъ прореза, който съвършено забравихме и по чийто адресъ сега злословимъ. Тукъ обаче ни спира единъ прѣстенъ отъ надвесени преспи. Единъ едничкъ „пжтъ“ води къмъ тебе нагоре, о, показателъ на Бернина, и то какъв! Ти го дори скри, за да не го виждаме, за да не трѣпнемъ отъ страхъ. Скалитѣ сж безразборно пресечени съ пропасти и скалистиятъ скатъ се издига нагоре съ своитѣ кули и преспи върху безнитѣ отлѣво и отдѣсно. Ние не виждаме нищо надолу. Като хвърлимъ камъкъ, чуваме неговия отзвукъ едва следъ нѣколко минути. И ето че тримата човѣка се осмѣляватъ да минатъ презъ тая порта. Единъ каменливъ сипей, едно изгубване на равновесие и бѣлъ и студенъ ще бжде гробътъ тамъ долу нейде далеко.

Ние още трѣбва да вървимъ, нашата целъ е напредъ. Почувствувахъ внезапно лекъ ударъ по главата, като отъ снѣжна топка, сжщевременно забелѣзахъ слабо свѣткане. Аха, това е мълния. И струва ми се, че цѣлата ми коса бива изтрѣгната отъ главата. Човѣкъ е изложенъ по върховетѣ на мълнията. Единъ по-силенъ грѣмотевиченъ ударъ и съ насъ е свършено. Бързо ние слагаме пикелитѣ подъ една скала, а сами присѣдаме. Не е толкова опасно, грѣмотевичата трещи на далеко. Само че като си покажемъ главитѣ надъ ската усе-

щаме нѣкакво щипане върху кожата, като отъ електрически вълни. А като се държимъ за скалитѣ, ржцетѣ ни треперятъ.

Колкото и да сж непривѣтливи и отблъскващи скалитѣ всрѣдъ мъглата, по тѣхъ трѣбва да се катеримъ. Щѣше да бжде едно весело и приятно катерене, като по нашитѣ родни планини, ако проклетото време бѣше друго ако ние можахме да виждаме, ако не бѣха се появили тия свѣтковици, ако вѣтърътъ не свиреше съ такава сила и ако не бѣхме така измръзнали. Скала по скала щѣхме да минаваме. . . Но ето, че нататкъ не върви, ние се разколебаваме. Единъ грамаденъ каменъ блокъ ни се изпречва, задъ него една отвесна стена, която ние само предполагаме, а не виждаме, следъ това новъ снѣженъ скатъ страховно стрѣманъ и мжченъ. Непосредствено следъ него една поснѣжена скалиста стена и наново единъ снѣженъ скатъ. Да се мине напредъ е невъзможно. Една страшно красива планинска гледка само, че да не бѣше само тя нашия „пжтъ“. Какво да сторимъ? Тукъ да останемъ? Да замръзнемъ? Да се хвърлимъ въ пропастьта? Назадъ е невъзможно да се върнемъ, напредъ сжщо. И тримата потреперваме. Времето се влошава. Ние седимъ здраво закрепени на ската на една височина отъ 4000 метра, изложени на стихиитѣ. И тримата мълчимъ, гледаме, мислимъ. Мъглитѣ се раздѣлятъ за моментъ. Предъ насъ се открива една бездна и дълбока, безкрайно дълбока. Гледамъ нагоре единъ кръстъ и четири дѣски — показателя. Но толкова далечъ ми се вижда. Възможно ли е? И тамъ трѣбва ние да стигнемъ! Ледени зрънца прелитатъ отъ облацитѣ. Мъглата ни обгрѣща. Мъглата взема форма, азъ съзирамъ една фигура. Втрещвамъ погледа си и виждамъ какъ се образува една ржка, глава, какъ цѣлата фигура се издига надъ ската гордо и тържествено надъ самия показателъ на Бернина. Продължавамъ да следя фигурата, тя се обръща на единъ човѣкъ. Виждамъ го много добре. Това нѣщо кара сърцето ми да затупти по-силно, не отъ страхъ, а отъ радостъ. Радостъ въ моментъ на най-голъма опасностъ. Азъ вече чувствувамъ, че побѣдата е наша.

Една голъма радостъ и победно чувство обзема цѣлото ми сжщество. Тя ми посочи пжтя къмъ живота и щастieto. Метъръ по метъръ се катеримъ и се плъзгаме нагоре. Сжщинскиятъ прорезъ и върховиятъ масивъ не ще сж лесни за изчезване. Едно свирене наближава къмъ насъ, става се по рѣзко, по-силно. Ние разбираме, че това е снѣжна буря. Вурно трещи въ ушитѣ ни нѣщо, това е сигналната стрелка на показателя на Бернина; сега тя си отмѣщава. Ние не отстѣпваме, цѣлото тѣло, всѣки мускулъ, всѣки нервъ е

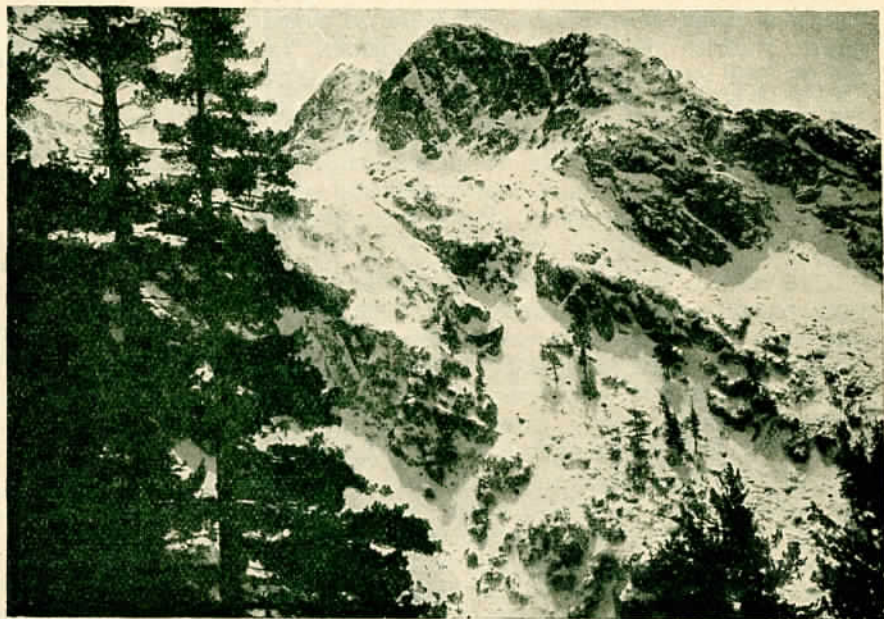
подъ налгането на жаждата към животъ, ние трѣбва да се изкачимъ. Спирки вече не правимъ, движимъ се само напредъ. Нераздѣлно държимъ въ едната ржка пикела, а съ другата опитваме мокритѣ скали. Здраво, конвулсивно се притиска тѣлото къмъ скалата, съ по страшна сила бушува бурята. Като малки снарядчета падатъ върху насъ леденитѣ зърна. Презъ замръзналитѣ си очила азъ виждамъ само сиви и бѣли ивици. Оглушителниятъ шумъ на вѣтъра обладава моитѣ чувства, реве, бушува и не ме остава свободенъ. И при все това азъ зная, че само още нѣколко минути и съ замръзналитѣ си прѣсти не ще мога да се държа повече за скалитѣ. Но мисълта за моя любимъ вкѣщи — далеко, далеко тамъ долу — гори като искра въ мене. Нуждата прелита надъ пропаститѣ, следъ това се разбива въ нищо, за да се породи ново. И все по бурно и по бурно става около насъ. Така може само да си отмѣщава единъ планински духъ. Ние се катеримъ безспирно. Все сжщата искрица е, която ме движи напредъ. Ние не обръщаме внимание на около си. Предъ насъ е само показателтъ на Бернина, всичко друго е изличено за моментъ отъ мисълта ни. Гребѣна! остъръ като ножъ. Тони, пазейки равновѣсие се движи ту полуседналъ, ту полуправъ. Ние двамата се закрепваме добре. Той се залавя за скалистата стена и се покачва спокойно горе. Следъ него ида азъ. Въ такива моменти, човѣкъ добива смѣлостъ за всичко, безъ да мисли. Ето ни въ подножието на самия връхъ.

Азъ се надѣвахъ да стихне бурята, но ето че сега съмъ обзетъ отъ гнѣвъ за дето човѣшката воля е безсилна да разпрѣсне бурята, че силата на човѣка спрѣмо природата е смѣшна. Въ гнѣва си, въ надеждата си, въ всичко, чувствувамъ само едно: буря!

Тогава — очудвамъ се, че се намирамъ още на страшния скатъ, въ мене настѣпва едно пробуждане. Азъ дигамъ глава, понеже се движѣхъ дълго време наведенъ, поглеждамъ за моментъ презъ вилицата виждамъ другаритѣ си като живи ледени фигури, съвършено бѣли, съ замръзнали вкоравени дрехи. Самъ азъ съмъ се обърналъ на живъ

ледъ. Палтото ми е кораво като дѣска. Нѣма гнѣнка, която да не е изпълнена съ ледъ. Толкова повече трѣбва да се катеримъ, а не да мислимъ, за да не се вкоченимъ окончателно. Върху покрититѣ съ снѣгъ скали шиповетѣ на коткитѣ се залавятъ съ скриптене, задържайки, колебливото, подпирано отъ пикела тѣло. И просто за не вѣрване, предъ насъ само на 10 метра се издига тихо и строго показателтъ на Бернина! По тѣсния гребѣнъ ние се прсвличаме нагоре, виждаме една каменна грамада и въздъхваме. Съ две ржце ние го обгрѣщаме и го притискаме крепко къмъ себе си. То е само дърво — но то е показателтъ на Бернина! Ние не чувствуваме повече бурята. Само едно чувство, непознато до тогава, раздвижи цѣлото ми сжщество.

Бѣше 6 часа вечеръта. Ние се катерихме цѣли 17 часа.



Пиринъ Гъзей

фот Колчаговъ

На върха престояхме едва петъ минути. Бурята продължава съ вой да се нахвърля върху ни. Тя ни пречи просто да дишаме и като че ли иска да ни прогони отъ върха въ бездната. Разкрачени, съ забитъ пикелъ въ снѣга, ние се боримъ срещу силния неприятелъ. Всѣка стѣпка е цѣлъ подвигъ. Не виждаме на долу кжде стѣпваме. Чувствуваме само, че се намираме на скалистия скатъ, който бавно се спуска въ дълбочината. Другъ единъ скатъ се спуска малко вдѣсно надолу, а между тѣхъ се спускатъ снѣжни преспи. Ние не сме сгрешили: това е южния скатъ и долу въ самия му край се издига италианската хижа „Марко и Роза“. Единъ часъ е до-

статъченъ за слизане. Да, но ако нѣмаше мъгла. Все пакъ съ надежда въ гърди ние се спускаме на долу. Не мислимъ какво може да ни донесе всѣка последующа минута, живѣемъ съ момента. Не чувствувайки опасността, ние се спускаме бързо на долу, и падайки увисваме на вжжето. Вжжето ни отвращава, то е станало кораво като дебелъ тель и се закача за всѣки камъкъ. Дрехитѣ ни замръзнали, твърди като желѣзо. Обаче всичко това не ни смуцава, само надолу да вървимъ. Пикелтътъ ни предпазва отъ прекатурване. Намираме удобенъ спусъка на долу въ снѣга, но скоро го загубваме, за да го откриемъ пакъ. Другарьтъ ми вика нѣщо. Вѣтъртъ изтръгва безформено думитѣ отъ устата и ги прѣска неразбрано надалечъ. Мълчаливи, превити въ бушуващата буря, търсейки въздухъ, съ почти затворени очи, поради валежа на градушката, ние стѣпваме тежко надолу. . . Скататъ става по-полегатъ, обръща се въ ранище. Ние не знаемъ на къде вървимъ, напредъ или назадъ. Вървимъ безъ планъ. Усѣщаме една малка дупка подъ краката си, следъ малко друга, трета. Още не сме изгубили пѣтя. Само него да не изгубимъ, бѣше сега нашето стремление, изгубимъ ли го — това значи нашата смъртъ. „Загинали въ снѣжна буря“ ще пише въ вестника.

Хижата „Марко и Роза“ не се вижда. Но това нѣма защо да ни безпокои. Ние сме по следата. Азъ усѣщамъ какъ дирята описва една голѣма джга налѣво. На лѣво е изтокъ. На изтокъ се намира мортерачкия ледникъ, тъй че дирята води къмъ Бовалъ. Спускътъ е стрѣменъ. Ние се свличаме просто. Една пукнатина въ ледника отваря черната си уста. По натѣй нова пукнатина, тукъ една ледена стена, тамъ пропасть. Бурята продължава да свирепствува, но съ по-малка сила. Ние вѣроятно сме вече доста низко, тъй че вѣтъръ не иде презъ ската. Става тихо. Спокойно започватъ да падатъ снѣжни парцали въ мъглата. Дано снѣгътъ само не изличи слабата диря отъ пѣтя ни и нощъта не ни изпревари. Съ още по-бързи крачки ние летимъ на долу. Вяло влачимъ вжжето подире си, облада ни само отъ една мисълъ: Бовалъ. Все помекъ става снѣгътъ, ние потъваме въ него. . . Изведнажъ виждаме една скала, а малко по надолу — ледникъ, нѣколко крачки още и мъглата ни остава. Свободни! Бурята, мъглата, снѣгътъ всичко премина. Ние сме далече отъ ада.

Бернина иска да склучи съ насъ миръ. Долината се открива, кржгзорьтъ се разширява. Тамъ, задъ Лангуардъ, една черна сѣнка, тукъ долу Мортерачкия ледникъ. Съ какво блаженно чувство продължаваме да вървимъ, мжно може човѣкъ да си представи.

Ние се плъзгаме по последнитѣ ледени навѣси на долу и когато стѣпваме на ледника, вече е съвършено тъмно. Тукъ чувствуваме голѣмата умора и ни се иска просто да легнемъ на земята. Нервитѣ презъ цѣлия день сж били въ такова напрежение. Ние се мъкнемъ полузаспали по ледника, почиваме си за моментъ и просто не можемъ да се движимъ вече. Азъ спя правъ, опрянъ на пикела. Напредъ, папредъ! Хижата не е далечъ. .

Ето и хижата Бовалъ. Ние веднага лѣгаме, така както бѣхме дошли. Едва си махнахме раницитѣ и коткитѣ. Въ полудремка азъ чувамъ само какъ нощниятъ вѣтъръ известно време продължава да свири по дѣсченитѣ стени една мелодия на купнежъ и избавление.

Изъ Die Alpen

\* \* \*

## ДРУЖЕСТВЕНЪ ЖИВОТЪ

**XIX извънреденъ съборъ** на Българското туристическо дружество въ гр. **Търново** (съкратени протоколи). — На 6 декември 1925 год. въ туристическия домъ на Царевецъ край Търново заседава XIX извънреденъ съборъ на Б. Т. Д. Той бѣ откритъ въ 10 ч. сутринъта съ нѣколко приветствени думи отъ председателя на Централното настоятелство г. Ил. Антоновъ, и приветствуванъ сърдечно отъ председателя на В. Търновския клонъ Трапезица г. Ц. Гергановъ. Съборътъ почете съ ставане на крака паметъта на трагично загиналия членъ на соф. клонъ проф. д-ръ Крумъ Дрончиловъ и на всички дружествени членове, починали отъ миналия съборъ до сега. Прочетоха се поздравители телеграми отъ Министра на просвѣтата и нѣкои дружествени клонове и членове, и се реши да се благодари на Министра на просвѣтата и се поздравя Славянското дружество съ 25 годишния му юбилей. Избра се комисия за резолюциитѣ по дневния редъ въ съставъ Ц. Гергановъ (Търново), Д. Стояновъ (Видинъ), В. Радучевъ (Хасково), х. Радоновъ (Ямболъ) и Ив. Раевъ (София — Ц. Н.).

Понеже съборътъ е извънреденъ и ше има повеќе характеръ на конференция, която ше вземе решение само по въпроса за славянския туристически съюзъ, дето е желателно еднодушие, за да не се губи време, изостаии се ировѣрката на пълноощията и редовността на клоноветѣ, и се пристѣпи направо къмъ дневния редъ. г. Ил. Антоновъ прочете своя рефератъ върху идеята за образуване на Съюзъ на славянскитѣ туристически организации (който ше дадемъ изцѣло въ следията книжка). Следъ това делегатътъ на дружеството на славянската туристическа среща въ Висока Татра г. П. Пѣевъ изложи на кратко работата на срещата, нейната цель и разискванията по учредяването на Съюза на славянскитѣ туристически дружества, началата, които сж лечнали въ основата на тая първа междуславянска организация, като наблегна на сърдечната задушевност и пълното еднодушие, които сж владѣяли на ерещтата презъ всичкото време. Особено задоволство сж изказали инициаторитѣ на срещата, чеи и поляци за явяването на българския делегатъ, като сж подчертали, че въ новия съюзъ всички славянски държави ше се поставятъ на равна нога. Следъ това г. Пѣевъ прочете и самия

## Уставъ

на Съюза на славянскитѣ туристическа дружества.

§ 1. — Целта на съюза е да улеснява чрезъ взаимно подпомагане туристическата дейность въ славянскитѣ планини, и то:

а) чрезъ взаимно предлагане (доставяне) облиги за членовѣтѣ и аналогичното уреждане на тия облиги;

б) чрезъ редовна размяна на публикациитѣ;

в) чрезъ взаимно съобщаване на методитѣ за работа и организацията дейность, както и на съглашенията, сключване съ други дружества, членове или не на съюза.

г) чрезъ установяване на общи начала и аналогична уредба по въпроситѣ за защита на природата и на етнографски характерни особености, както и относно усилията за придобиване изгоди за своитѣ членове, полагане грижи за младежта и пр.;

д) чрезъ взаимна пропаганда въ своитѣ страни (за която целъ всѣко дружество трѣбва да поддържа специаленъ отделъ въ органа си) и чрезъ обща пропаганда въ чужбина;

е) чрезъ събори и други общи предприятия, особено чрезъ подпомагане на пътуванията.

§ 2. — Съюзенитѣ дружества запазватъ своята пълна самостоятелность, и компетенция на съюза се ограничава само върху работи и начинания, признати единодушно за общи.

Основателни членове на съюза сж: Българското туристическо дружество въ София, Чехословашкиятъ туристически клубъ (Klub Ceskoslovenských turistů) въ Прага, Полското татранско дружество (Polskie Towarzystwo Tatrzańskie) въ Краковъ и Словенското планинско дружество (Slovensko Planinsko društvo) въ Любляна.

§ 3. — За редовни членове могатъ да бждатъ приети и дрги дружества, които практикуватъ туризма — включително и научни изследвания и защита на природни и народности паметници — въ славянскитѣ планини и иматъ главното си седалище въ нѣкоя отъ славянскитѣ държави. Предложението за приемане въ съюза трѣбва да изхожда отъ основателния членъ на държавата, въ която има главното си седалище дружеството, което иска да бжде прието. За това гласуватъ само основателнитѣ членове, т. е. (докато не бждатъ застъпени други държави) Б. Т. Д., К. С. С. Т., Р. Т. Т. и С. Р. Д. и за да бжде приетъ единъ новъ членъ, е необходимо тѣхното съгласие. Ако държавата, въ която дружеството, което иска да бжде прието, има главното си седалище, още не е застъпена въ съюза, предложението може да бжде направено отъ който и да е отъ основателнитѣ членове.

За да се членува въ съюза нѣ е достатъчна една чисто книжовна или спортна дейность, а трѣбва да се проявява дейность и въ строене и подържане на планински хижи и прокарване и белѣзане на пътища.

Съ единодушно съгласие на основателнитѣ членове по особени съображения могатъ да бждатъ приети за извънредни членове на съюза дружества, които не отговарятъ на всички горе-изброени условия. Извънредни членове не могатъ да бждатъ представени въ съвета на съюза.

§ 4. — Съветътъ на съюза се установява за четири години и то така, че всѣка държава да има трима представители. По начало това сж представители на основателнитѣ членове, но всѣки основателенъ членъ може да остѣпи отъ своитѣ гласове и на друго дружество отъ своята държава, което е прието за редовенъ членъ на съюза. Докато това не стане, приетитѣ за редовни членове други дружества отъ една вече представена въ съвета държава иматъ само съвещателенъ гласъ.

Съветътъ решава съ абсолютното болшинство, освенъ за приемането на нови членове (§ 3).

Съветътъ избира свой председателъ и секретаръ за срокъ една гражданска година, и двамата отъ една и сѣща държава. Седалището на дружеството, чиито представителъ бжде избранъ за председателъ, ще бжде и седалище на съюза. Канцеларията на това дружество ще служи и за канцелария на съюза и това дружество носи обикновенитѣ разноски на съюзната канцелария. Другитѣ разноски ще се разпредѣлятъ между всички заинтересовани. Седалището на съюза се мѣсти споредъ съглашението.

§ 5. — Съобщенията на съвета се правятъ писмено. Всѣко предложение трѣбва да изхожда отъ централното настоятелство на едно отъ съюзнитѣ дружества. Представителътъ на това дружество го предава на председателя на съвета. Този го препраща на членовѣтѣ и иска отговора имъ. Съветътъ има редовно събрание веднѣжъ въ годината: освенъ това председателътъ го свиква, когато се окаже нужда или когато, една държава го желае.

§ 6. — Всѣко дружество, което желае да напусне съюза, трѣбва да съобщи това единъ месецъ преди изтичане на годината. За разтуряне на съюза решава абсолютното мнозинство на основателнитѣ членове.

Въ свръзка съ учредяването на Съюза на славянските туристически дружества съборътъ има да се произнесе по три въпроса:

1. да одобри присъединяването на Българското туристическо дружество къмъ съюза, като приеме основнитѣ положения на устава му;

2. да избере трима представители за съвета (радата) на съюза; и

3. да одобри кредитъ за участието на тия представители на съборитѣ и радата, като одобри и направенитѣ по изпращането на дружествения пратеникъ на срещата въ Висока Татра разходи.

По първия въпросъ:

г. арх. Г. Козаровъ (Търново) поздравява възторжено учредяването на Славянския туристически съюзъ и намира устава му добре обмисленъ и редактирамъ, само думата Асоциация да се замѣни съ славянски.

г. Д. Стояновъ (Видинъ) намира сѣщо, че уставата на съюза е много добре направенъ, но мисли, че ще трябва да се изработи единъ правилникъ за практическата дейность на съюза (уреждане излети, посрещане и развождане на гости и пр.).

г. Ил. Бърларовъ (Плевенъ) желае да се обяснятъ въпроситѣ съ гласуването въ съвета на съюза и отстъпването на гласове на други дружества.

г. Пѣевъ обяснява, че се е приела думата Асоциация, понеже не се е намерила славянска дума, която да отговаря точно на това понятие. Относно практическата работа въ съюза мисли, че ще е поудобно да се урежда тя съ правилникъ, тъй като не може всичко да се предвиди и вреди въ тѣснитѣ рамки на единъ правилникъ. Въ всѣки случай това ще е единъ вилъ домашни работи отъ отделнитѣ дружества, членове на съюза. Относно гласуването въ съвета, всѣка държава ще има трима представители съ по единъ гласъ; на заседанията на съвета обаче може да присъствува само единъ, който все пакъ ще има три гласа — за държавата, която представлява, понеже се прелполага, че всички представители на една държава ще бждатъ единодушни. Ако отъ една и сѣдържава се приема за редовенъ членъ на съюза ново дружество, то получава гласъ само ако членътъ основателъ отъ сѣщата държава му остѣпи отъ своите три гласа единъ, защото колкото и отделни дружества да има отъ една и сѣща държава членове на съюза, тя не може да има повече отъ три гласа. Ако представителитѣ на дружества отъ една и сѣща

държава не сж единодушни при гласуването, по въпроси за които е необходимо единодушие въ съвета (радата), се зима подъ внимание само гласа на члена-основател отъ тая държава.

Следъ тия обяснения съборътъ прие единодушно съ акламации присъединето на Българското Туристическо дружество къмъ Сюза на славянскитѣ туристически дружества и одобри приетия на уредителната среща уставъ.

По третия въпросъ:

Съборътъ одобри единодушно направенитѣ по изпращането на представителя на дружеството на уредителната среща въ Висока Татра разности 10,000 лв. По въпроса за одобрение на кредита за участие на дружествени представители въ идния съборъ на съвета, който да се оформи после въ бюджета за идната година, г. Ил. Бърдаровъ намира, че ще бжде достатъчно да се предвиди кредитъ за единъ пратеникъ, тъй като той ще има съгласно устава пакъ три гласа, като се прадвиждатъ ежегодно и суми за фондъ, за посрещане на събора презъ 1929 год. въ София. Председателътъ на Ц. Н. г. Антоновъ обясни, че е да се гласува по-голямъ кредитъ, не ще рече, че ще се изпратятъ непременно трима пратеника, а толкова, колкото позволява чергата на дружеството, като се държи смѣтка за отдѣлянето на единъ фондъ за посрещането на събора въ София. Следъ кратки разисквания, въ които се изказаха и г. г. Г. Козаровъ (Търново), Караивановъ (Плевенъ), Николовъ (Свищовъ), Стояновъ (Видинъ), Ив. Раевъ (София), Гергановъ (Търново) съборътъ одобри кредитъ отъ 30,000 лв. за участие въ идния съборъ на съвета на Съюза.

Следъ това съборътъ избра съ явно гласуване за представители на Б. Т. Д. въ съвета на Съюза на славянскитѣ туристически дружества: председателътъ на Ц. Н. (по длъжностъ), г. арх. Г. Козаровъ и г. Ив. Раевъ, а за тѣхни заместници г. г. Н. Галчовъ, Ил. Бърдаровъ и П. Пъевъ.

Въ следобедното си заседание съборътъ конферира върху останалитѣ въпроси отъ дневния редъ, По въпроса за туристическитѣ лагери се изясни, че това ще трѣбва да бждатъ импровизирани лѣтовнища за възрастни туристи, уреждани на подходящи планински или морски мѣста отъ съседни клонове, на които да могатъ да участвуватъ желаещи членове отъ всички членове на дружеството. Лѣтовницитѣ сами ще иматъ грижата да си донесатъ дрехи, завивки, платница, а клонитѣ уредникъ ще трѣбва да уреди превозътъ и продоволствието, както и излетуването отъ лагери, маркиране на мѣстността и събиране материали за пжтеводителъ. За постоянни лагери първоначално не ще се мисли, обаче такива могатъ да се развиятъ постепенно чрезъ постройка било на дъсченѣ бараки, било на обикновенни землячки отъ самитѣ летовници. Клоноветѣ, които биха могли да уредятъ презъ идното лѣто такива лагери, да съобщатъ за това до края на м. мартъ на Ц. Н. за да се разгласи и събератъ лѣтовници, отъ броя на които въобще ще зависи състояването на лагера

По въпроса за хижестроенето се изтъкнаха принципнитѣ положения на новопроектирания правилникъ. Безъ да се иска обединяването на всички фондове-хижи при отдѣлнитѣ клонове, които ще останатъ да си сщществуватъ самостоятелно и за напредъ, цели се създаването на единъ хижестроителенъ фондъ при Ц. Н., отъ средствата на който да се подпомага хижестроенето на клоноветѣ по предварително изработена и одобрявана отъ събора строителна програма и подъ рководството и надзора на специаленъ хижестроителенъ комитетъ при Ц. Н. Това основно положение се възприе отъ клоновитѣ пратенци, като въ разискванията се подчерта, че отъ клоноветѣ не може да се очакватъ и не бива да се искатъ никакви приноси

за хижестроителния фондъ при Ц. Н., че тѣ трѣбва да се оставатъ свободни въ хижестроителната си дейностъ и че отъ фонда ще трѣбва да се подпомагатъ не само хижитѣ, но и туристическитѣ домове. Подробниятъ правилникъ да се изработи и изпрати за проучване отъ клоноветѣ и сложи на дневенъ редъ въ идния съборъ. Въ свързка съ тоя въпросъ се изказа пожелание, да се направятъ енергични постъпки предъ държавата за по-ефикасна помощъ.

Размениха се мисли по-нататъкъ по разпространението на туристическата литература и дружественитѣ издания, като се изтъкна необходимостта отъ по-енергична работа въ това отношение, за да може постепенно да се създаде и по-солидна и полезна литература по всички интересувачи ни въпроси въ областта на родния туризъмъ. Препоръча се по-нататъкъ на клоноветѣ да обърнатъ внимание за създаване и засилване на извънчленскитѣ приходни източници. Наблечна се сжцо на необходимостта отъ уреждането на срещи, каквито до идния съборъ да се уредятъ въ следнитѣ градове:

1. въ Шуменъ между клоноветѣ отъ Шуменъ, Русе, Варна, Разградъ, Попово, Преславъ, Провадия;
2. въ Враца между клоноветѣ отъ Враца, Видинъ, Никополъ, Ловечъ, Плевенъ;
3. въ Търново между клоноветѣ отъ Гор. Орѣховица, Търново, Елена, Дръново, Габрово, Тръвна;
4. въ Сливенъ между клоноветѣ отъ Сливенъ, Ямболъ, Бургасъ, Ст. Загора, Казанлъкъ, Карнобатъ, Айтосъ.
5. въ Пловдивъ между клоноветѣ отъ Пловдивъ, Станимака, Карлово, Бѣлово, Дол. баня, Харманли, Хасково, Търново-Сейменъ, Свиленградъ, Егри Дера.
6. въ Дупница между клоноветѣ отъ Дупница, София, Перникъ, Радомиръ, Кюстендилъ, Самоковъ, Разлогъ, Княжево

Въ заключение съборътъ прие единодушно приготвената отъ комисията обща резолюция по разнитѣ въпроси на дневния редъ, както следва:

XIX извънреденъ съборъ, на Българското Туристическо дружество въ гр. Търново, на който бѣха представени чрезъ редовни делегати 21 дружествени клона и къмъ решенията на който телеграфически се бѣха присъединили и повечето отъ останалитѣ непредставени по разни причини клонове, преди всичко одобри решението на Ц. Н. на дружеството за свикването на този съборъ. Следъ това разгледа опредѣления дневенъ редъ.

Първиятъ и най-важниятъ въпросъ, който въ сжщностъ наложи свикването на този съборъ, бѣ въпросътъ за влизането на нашето дружество въ Съюза („асоциацията“) на славянскитѣ туристически дружества — съюзъ, формално и по принципъ вече основанъ при срѣщата на представителитѣ на 4-тѣ славянски туристически дружества (Чехо-Словакия, Полша, Словиния и България) презъ м. септември т. г. въ Високиятъ Татри (Чехия и Полша). На този въпросъ бѣ посветенъ и рефератътъ, прочетенъ отъ председателя на дружеството г. Илия Антоновъ. Въ този рефератъ съборътъ чу за опититѣ, правени въ миналото, да се основе подобенъ съюзъ; чу за всичкитѣ изгоди, които такъвъ единъ съюзъ дава на цѣлото ни дружество, като такова, и на всѣки отдѣленъ неговъ членъ; чу за придобивкитѣ, които нашиятъ народъ и нашата държава ще иматъ отъ общославянското туристическо обединение. Принципътъ на равенството, легналъ въ основата на този съюзъ, е най-важното отъ формално гледище.

Ето защо всички делегати на събора съ съчувствие, единодушие и ентузиазъмъ посрѣщатъ фактически основания вече съюзъ. Тѣ сжцо така сж

проникнати отъ принципа „чрезъ взаимно опознаване къмъ взаимно сближение“, ето защо напълно одобряватъ всичко сторено по този въпросъ отъ страна на Централното настоятелство и обещаваатъ пълна подкрепа на радетелитъ за осъществяване на тази идея и пращатъ братски поздравъ на инициаторитъ — славянски туристи.

Съ пълно единодушие и съ аklamация съборътъ приема докладвания отъ члена на Ц. Н. д-ръ П. Пъевъ „Уставъ на Славянския Туристически Съюзъ“ и то тъй, както е изработенъ този уставъ на срѣщата въ Високиятъ Татри. Обаче за да бжде по-ясно практическото му приложение съборътъ моли Ц. Н. на най-близкия редовенъ съборъ да представи едно по-обстойно изложение подъ формата било на правилникъ, било на програма.

За да ладе и единъ реаленъ изразъ на своето единодушие по въпроса, Съборътъ съ пълно едногласие одобрява направенитъ разходи (около 10,000 лв.) по изпращането на делегатъ отъ страна на Б. Т. Д. на срѣщата на славянскитъ туристи презъ м. септември т. г. Сжщо така одобрява и предложението на Центр. Настоятелство да се предвиди въ ежегодния бюджетъ на дружеството, начиная отъ идната 1926 г., едно разходно перо отъ 30,000 лева, съ което да се посрещатъ разходите по делегиране въ славянскитъ страни на българскитъ членове отъ Съвета на Съюза. Задължава обаче настоятелството на дружеството да отдѣля и събира остатъцитъ отъ това перо въ единъ „фондъ за славянски туристически срещи въ България“.

Най-сетне, Съборътъ възлага: 1) на председателя на дружеството d'office, 2) на дружествения почетенъ членъ арх. Г. Козаровъ и 3) на сегашния подпредседателъ на дружеството Ив. Раевъ да взематъ като представители на Б. Т. Д. въ предвидения отъ устава „Съветъ на Славянския Туристически Съюзъ“ за периода отъ първитъ 4 години, а за тѣхни подгласници опредѣля сегашния членъ отъ Ц. Н. д-ръ П. Пъевъ и дружественитъ членове г. г. Н. Галчевъ и И. Бърдаровъ.

Като втора точка отъ дневния редъ Съборътъ изслуша предложението на Ц. Н. за уредба на туристически лагери. Съборътъ, като приема по принципъ предложението, замолва Самоковския, Софийския, Карловския и Пловдивския клонове да представятъ до 1. IV. 1926 г. проекти за начинитъ, по които би могло да се реализира това добро и отъ полза за практическия туризъмъ дѣло.

Съ съжаление Съборътъ изслуша съобщението на г. председателя за съвсемъ неенергичното пласиране на туристическата литература и на касиера на дружеството за лошото финансово положение на дружествената каса. Въ развититъ се оживени дебати още веднажъ се подчерта, какво грамадно значение има за културно-просвѣтната дейность на др-то популяризирането и прѣскането въ по-голѣмо количество туристска литература, и какво още по-грамадно значение има редовното уреждане на смѣткитъ на клоноветъ съ Ц. Н. Съборътъ апелира за последенъ пжтъ къмъ всички клонове да проявятъ maximum енергия въ тази насока. За неизправнитъ клонове на идущия редовенъ съборъ ще се поискатъ по-ефикасни санкции, напр. глоби по примѣра на глобитъ за закъснѣли данъци къмъ държавното съкровище.

Докладътъ на члена отъ Ц. Н. г. Хаджиевъ върху „Проекто-правилникъ за хижестроежа“ поради напредналото време бѣ разгледанъ само въ основнитъ негови положения. Изтъкна се, че предвиденитъ въ проекта „Хижестроителенъ комитетъ при Ц. Н.“ и „Хижестроителенъ фондъ“ по начало сж желателни като по-добъръ и по-правиленъ регулаторъ на хижестроителната дейность на дружеството. И планинскитъ хижии и ту-

ристическитъ домове сж отъ голѣмо значение за дружествения животъ и за туризъма въобще. Обаче отъ друга страна трѣбва да се държи смѣтка и за последицитъ отъ ограничението на частната инициатива въ тази областъ, а тѣ сж ясни за всѣки запознатъ съ туризъма. Ето защо въ резултатъ съборътъ, като благодари на комисията по съставяне на този проекто-правилникъ, задължава Ц. Н. да го отпечати и разпрати на клоноветъ за проучаване, та въ следния редовенъ съборъ да бжде по-подробно разискванъ и приетъ.

На край съборътъ се занима и съ въпроса за подобрене на материалнитъ средства на дружеството въобще и на клоноветъ по отдѣлно, на тѣзи материални средства, безъ които е невъзможно да се постигнатъ какви да е видими реални резултати отъ инакъ пълната съ ентузиазъмъ дейность на дружественитъ клонове и членове. Ето защо Съборътъ горещо препоръчва на всички клонове да насочатъ вниманието си къмъ възможнитъ извънчленски приходи — споредъ мѣстнитъ условия — да засилятъ фондоветъ си и по таквъ начинъ да могатъ да си създадатъ условия за по-продуктивна и въ по-голѣмъ мащабъ дейность

Комисия по резолюцията { (подп) В. Радучевъ  
„ И. Бърдаровъ  
„ П. Стояновъ  
„ И. Раевъ  
„ х. Радоновъ  
„ Ц. Гергановъ

Следъ приемане на резолюцията председателътъ г. Антоновъ поблагодари на пратеницитъ за извършената работа и обяви събори за закритъ.

**Харманли.** — По инициативата на Харманлийския клонъ Родопи се е състояла втора другарска среща на южно българскитъ дружествени клонове на 6 септември м. г. при Меричлерския изворъ. Присъствуваха още излетници освенъ отъ Харманлийския клонъ още и отъ клоновитъ въ Стара Загора и Търново Сеймень. Целта на срещата е била покрай прекарването на единъ приятенъ день въ природата и опознаването и сближаването на членоветъ отъ южнобългарскитъ клонове. Срещата е била извънредно добре посетена. Повече отъ 130 души сж прекарвали единъ приятенъ день въ задушевность и другарско общуване срѣдъ природата.

**Карловскиятъ клонъ** следъ привършване на хижата подъ Юмрукчалъ е почналъ белѣзането на пжтищата и пжтеки въ района му. Набелѣзани сж вече пжтищата:

1. — Карлово — Малката рѣка (спасителния домъ) — Бѣлитъ брѣгове — Хижата — Дюзчалъ — Юмрукчалъ;

2. Карлово — Червенитъ брѣгове — вр. Кочмаръ — Дюзчалъ — Юмрукъ-чалъ;

3. — Карлово — Малката рѣка — вр. Купена — Троянския манастиръ.

Белѣзането ще бжде продължено, и до идното лѣто, когато ще се освети хижата, клонътъ се надѣва да привърши набелѣзването на всички по важни планински пжтеки въ района му. Освенъ това клонътъ е решилъ да започне залесяването на района около хижата, като за цѣльта приготвяла особенъ планъ.

† Христо Колевъ, членъ на Габровския клонъ Узана отъ Б. Т. Д., чиновникъ при гарата, се е поминалъ на 16 юлий т. г. Миръ и спокойствие на духа му, който дълго още ще броди красивитъ добри на родния Балканъ!

**Даване първа помощ при нещастен случай.** — отъ Д-ръ П. Момчиловъ. Въ тая спретната малка книжка, издадена отъ върховния комитетъ на българскитъ младежи разузнавачи (скауты), се даватъ елементарнитъ правила за даване първа помощ при нещастен случай. Тази помощъ трѣбва да се даде на време и съ известно умѣние. Не се иска тукъ голѣма наука, съвети или упреци. Бързо и ловко действие при пълно хладнокрѣвие сж залогъ за успѣшното ограничаване на последицитъ на единъ нещастен случай, каквито странствуващия туристъ може да очаква на всѣка крачка. За това обаче е необходимо да се знаятъ въ общи черти причинитъ, признацитъ и характера на повредата и първитъ стѣпки за нейното изправяне, лекуване. Всичко това ни дава въ сбита, но ясна форма горната малка книжка, въ която по край общитъ правила и практически напътвания се разглеждатъ по-подробно и около 30 вида нещастни случаи, и ние я препоръчаме горещо на нашитъ членове. Всѣки туристъ би трѣбвало да я има, да я проучи и да я носи въ раницата си. Цѣната ѝ е само 5 лева.

**Пиринъ въ снимки.** — Членоветъ на Ямболския клонъ Кабиле отъ Б. Т. Д. г. г. К. х. Радоновъ и Ив. Колчаговъ сж имали хубавата идея да подбератъ и издадатъ въ едно албумче характерни снимки-изгледи отъ Пиринъ. Това сж 24 бисера изъ една отъ най-хубавитъ покрайнини на родината, които съ достойнство ще красятъ масата на всѣки българинъ и любитель на природата и ние я препоръчаме на вниманието на всички наши членове. Цѣната ѝ е само 25 лева и се доставя отъ издателитъ ѝ (К. х. Радиновъ, учителъ, гр. Ямболъ, ул. Вазовъ 10)

**Витоша отъ П. Делирачевъ.** — Готова е и скоро ще излезе отъ печатъ като първи номеръ отъ туристическата библиотека на Софийския клонъ Алеко Константиновъ отъ Б. Т. Д. книгата Витоша отъ нашия ревностенъ членъ и туристъ, дългогодишенъ председателъ на Софийския клонъ г. П. Делирачевъ. Книгата ще бжде отъ около 15 коли съ много диаграми, снимки и карти и ще бжде нещо първо по рода си въ нашата туристическа и географска литература. На предплатилитъ до 15 февруари т. г. книгата се отстъпва за 40 лв.

**Предаването за основаването на гр. Marcianopolis.\*)** — Готътъ Иорданесъ по произходъ аланъ, който е живѣлъ въ срѣдата на VI в. сл. Хр., е издалъ презъ 517 г. две, написани на късенъ и лошъ латински езикъ, достигнали до насъ съчинения върху историята на готитъ и тая на римлянитъ. Въ първото отъ тѣхъ подъ надсловъ „Произходъ и дела на гетитъ“ (de origine actibusque Getarum<sup>1</sup>, издадено най-добре отъ Th. Mommsen, Berlin 1882), като описва събитията, станали по нашитъ мѣста, ни предава въ свръзка съ тѣхъ приведеното по долу предание за основаването на гр. Marcianopolis (дн. Девненскитъ извори). Иорданесъ е билъ роденъ и живѣлъ или въ гр. Tomi (дн. Кюстенджа) или въ гр. Marcianopolis, който е билъ главниятъ градъ на тогавашната область Moesia Inferior. Затова е билъ добре запознатъ съ географията на северна България презъ време на великото преселение на народитъ и представя следователно единъ отъ най-важнитъ източници за тая епоха.

93. Понеже споменахме Marcianopolis, нека съобщимъ накратко нѣщо за неговото положение. Този градъ е построенъ отъ императоръ Троянъ, както разправятъ поради следната причина. Една слугиня на сестра му Марциана, като се миела на рѣката Потамосъ<sup>2</sup>, която има извънредно бистра и вкусна вода и извира всрѣдъ града, изпуснала случайно златния сждъ, който носила съ себе си, когато искала да почерпи вода, въ дълбочината, нахдето го теглела тежестта на метала. Дълго следъ това той изплувалъ изъ дълбинитъ. Това е билъ наистина нѣщо необикновено: единъ празенъ сждъ да потъне и веднажъ потъналъ да го изхвърлятъ вълнитъ и следъ това да плува. Когато Троянъ узналъ съ очудване за това, помислилъ, че въ извора има нѣкакво божество и основалъ градъ, който нарекълъ по името на своята сестра Марциянополъ<sup>3</sup>.

Добре е туриститъ въ своитъ излети по тия мѣста да се осведомятъ дали още не сществува подобно предание въ околното население.

В. Бешевлиевъ

\*) Вижъ предхождащия брой на Бъл. Тур. стр. 136 и сл.  
1) Иорданесъ по обичая на тогавашнитъ историографи тождествява готи съ гети  
2) Потамосъ е гръцка дума и значи рѣка.

## БЪЛГАРСКИ ТУРИСТЪ

МЕСЕЧНО ИЛЮСТРОВАННО СПИСАНИЕ ЗА ТУРИЗЪМЪ И РОДИНОЗНАНИЕ

ОРГАНЪ НА БЪЛГАРСКОТО ТУРИСТИЧЕСКО ДРУЖЕСТВО

Открива се подписка за XVIII (1926) годишнина (10 книжки, Януарий — Декемврий). Абонамента на списанието за членове на Бълг. Туристическо Дружество и Юношеския Туристически Съюзъ остава 60 лева годишно, за не членове 80 лв. За чужбина абонамента е 100 лева. Презъ годината ще се дадатъ по възможность премии — художествени снимки отъ красиви български мѣстности. Списанието е препоръчано отъ Министерството на Нар. Просвѣта съ окр. № 1792 отъ 27 Януарий 1922 год.

Всичко, що се отнася до списанието, да се изпраща до:

Редакцията на БЪЛГАРСКИ ТУРИСТЪ.

София, ул. „Солунъ“, 23.