

Български Туристъ

Литературно СЪПИСАНИЕ за упознаване и обикване
чрѣзъ туризмъ българеката природа.

Излиза всѣкъ мѣсець (освѣнъ юли и августъ). Абонаментъ 2 лв. годишно;
за членовеѣ на дружеството—1 л.; въ чужбина 2-50 л. Отдѣлна книжка—20 ст.

Редакторъ: Борисъ Наслѣдниковъ.

Статии, дописки и всичко, що се отнася до списанието се изпраща до редак-
цията ул. Маринъ Дриновъ, 18. София.

Год. XII. Мартъ и Априлъ, 1914 год. Кн. 3—4.

Б. Т. Д.

Централно настоятелство
№ 5

17 февруари 1914 г.
СОФИЯ.

До Клоновете на Бълг. Турист

Дружество.

Централното настоятелство на Б. Т. Д., за да осигури ре-
довното и наврѣменно излизане на дружественото списание „Бъл-
гарски Туристъ“, моли клоновитѣ настоятелства да разпоредатъ
събирането отъ членовеѣ на абонамента за настоящата година,
които да пратятъ най-скоро въ централната каса.

Онѣзи клонове, които не сж си уредили смѣткитѣ съ цен-
тралната каса по абонамента на списанието за 1912 г., както и за
приноса 25% отъ членскитѣ вноски, да сторятъ това въ най-скоро
врѣме.

Извѣстно е на клоновитѣ настоятелства, че централното на-
стоятелство чувствува памѣтѣта на убититѣ и умрѣли въ войнитѣ
туристи, като издаде „ПАМѢТНА КНИЖКА“, която се отпечата
въ повече екземпляри съ цѣль за по-широко разпространение изъ
обществото.

Централното настоятелство моли клоновитѣ настоятелства да
обмислятъ начинъ за разпродаване, за да могатъ се пласира повече
книжки изъ клоновата имъ област, които при поискване веднага
ще имъ се пратятъ.

Сега съ настживането на пролѣтѣта може да се направи
много за разпространението на сп. Б. Т., като се абониратъ чи-
талища, просвѣтителни д-ва, хотелджии, гостилници и пр.

Прѣдседателъ: (под.) Ал. Годоровъ Баланъ.

Секретаръ: (под.) А. Джанановъ.

† Димитъръ Павловъ,

(членъ на Търновския клонъ отъ Б. Т. д-во).

Още една скъпа жертва изъ редоветѣ на нашето дружество. Роденъ на 5 февруари 1882 година въ гр. Търново, Д. Павловъ е свършилъ IV кл. при Търновската м. гимназия и веднага се прѣдава на търговия при брата си. Служилъ като войникъ въ 18 п. Етърски полкъ, при общата мобилизация, той се е явилъ въ редоветѣ на войската и зачисленъ въ 46 п. полкъ. Слѣдъ живото си участие въ нѣколко боя, на 16 октомври 1912 г., въ най-лютата битка между нашата и турска армии, Павловъ бива проианъ отъ неприятелския коршумъ и остана тамъ изъ Тракия, на вѣчни врѣмена въ незнаенъ и безкрѣстенъ гробъ.

Името на Димитъръ Павловъ е свързано съ най-мили спомени за нашето дружество. Винаги веселъ и духовитъ, той никога не си позволяваше волностъ и злобивостъ къмъ другаритѣ си.

Спи спокойно мили другарю! Твоятъ милъ образъ ще стои винаги прѣдъ насъ. Ти доблестно изпълни своя дългъ, оставяйки въ вѣчна горестъ майка, братя, мили дѣщица, които ти толкова много обичаше.

Една е угѣхата. А тя е, че историята ще отреди най-хубавата си страница за васъ — български герои, страница, която ще служи за назидание на потомствата.

Поклонъ прѣдъ твоя незнаенъ гробъ, скъпи другарю!

Търново, П. 1914 година.

Ив. Х.

Хижа „Алеко“ на Витоша.

(Миѣние за бързото ѝ реализиране).

Къмъ природата и въ природата
Не смущавай природнитѣ красоти!

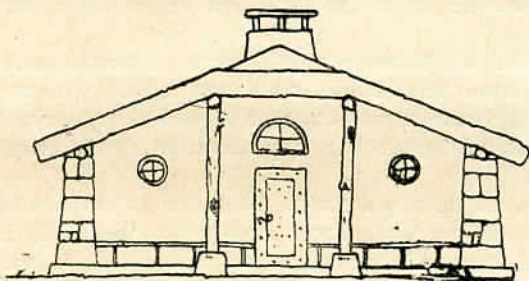
Всички туристи и любители на природата, нищо не трѣбва да направятъ, което би развалило нейнитѣ хубости. За голѣмо съжаление, Търновскитѣ туристи това не сториха и построиха сграда на дивния Хисаръ, която съвсѣмъ не гармонира на скалистата околностъ.

Дано поне Софийскитѣ туристи не сторятъ подобна грѣшка.

Архитектъ П. Койчевъ.

Едичъ отдавнашенъ блѣнъ и възделена мечта на членоветѣ отъ Софийското Туристично д-во е постройката на хижа, горѣ на Витоша, къмъ Черния връхъ. Софийци иматъ право. Тѣ има защо да копнѣятъ и да прѣслѣдватъ тая реализуема материална цѣль.

Витоша! Само който не е бродилъ изъ билото горѣ и възлизалъ по склоноветѣ ѳ, само той не познава какъвъ неизчерпаемъ лабиринтъ на природни прѣлести и изворъ на здравие, животъ и радости е *тя* — тая дивна и вѣчна красавица, която като майка милва и освѣжава своитѣ пѣргави, смѣли и умни дѣца, туристи — жители на прашната, суетна и крѣсклива столица. Ами свѣжиятъ планински въздухъ, ами ягодитѣ и боровинкитѣ, ами скалитѣ и омайни кѣтчета, ами изобилната вода и лѣтнитѣ студени бани, ами изгледитѣ по вси посоки, най-сетнѣ изобилното слънце и ширина безъ край, ами полянитѣ, ами цвѣтята? Прѣзъ най-горѣшитѣ августски дни, около снѣжната прѣспа подъ Рѣзневитѣ, ние сме брали пѣстри букети, каквито не ще намѣрите дори прѣзъ май и въ царскитѣ градини на София. Азъ съмъ билъ и ще си остана поклонникъ на тоя дивенъ великанъ. Моятъ пръвъ свѣтъ па ако щѣте и молба, къмъ всички столечани — здрави и неджгави, бѣдни и богати, мжже, жени и дѣца, къмъ млади и старичучени и прости, всѣкога ще бжде тоя:



Фасада къмъ чардака.

Отдѣляйте поне петъ дена отъ годината, за да ги прѣкарате отъ зори до-вечеръ, волно и безгрижно, тамъ горѣ на Витоша. Бждете увѣрени, че ползата за здравие и душата ще бжде по-голъма, отколкото да сте прочели прѣзъ сжщото врѣме най-умния романъ или художествена поема, по-голъма, отколкото да сте изпили цѣло шише Кина-ларошъ или друго укрѣпително, прѣпоръчано отъ лѣкаря. На кратко, вие ще придобиете повече отъ всѣко друго материално, физическо или дрховно благо. Качете се и поживѣйте горѣ, ако искате най-сетнѣ, вашето родолюбие и национално чувство да стане плжть отъ вашата плжть и крѣвь отъ вашата крѣвь.

И нека си призная, че къмъ милионитѣ на Гешева имамъ само една слабостъ. А тя е, че нѣмамъ поне частъ отъ тѣхъ, колкото да стигне за направата на единъ електрически финикулеръ до билото горѣ, за постройката на десетина хижи и хотели за свободното и безплатно ползуване отъ всички и всѣкога, а,

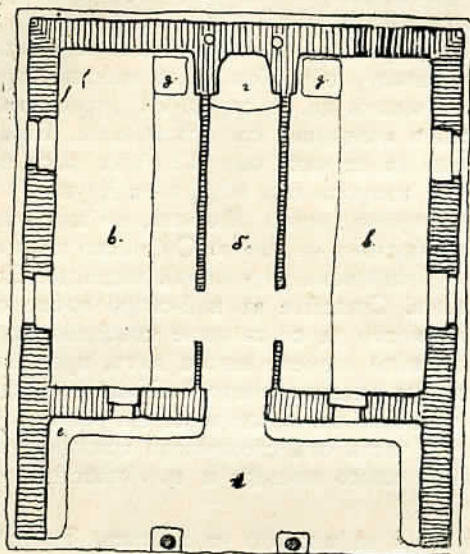
така сжщо да залеса часть отъ широкитѣ поляни горѣ. Да бихъ билъ столиченъ кметъ, щѣхъ да намѣря срѣдства да реализирамъ такъвъ единъ проектъ, макаръ съ риска да мина въ очигѣ на мнозина за несериозенъ и твърдѣ разточителенъ. Признавамъ си тая слабостъ, защото съмъ убѣденъ, че само тогава всичкитѣ поне веднѣжъ ще гостуватъ срѣдъ полянитѣ и цвѣтята горѣ, срѣдъ недрата на тая чудна курортна планина. Азъ зная, че само така мнозина ще се откъсватъ отъ заразнитѣ и задимени кафенета и бирарии на столицата, а сжщо и отъ дотегливия и убийственъ канцеларски животъ. Само така ще се ограничи най-развитото и ненаказуемо отъ днешнитѣ закони прѣстѣпление, дѣто всѣки тѣй жестоко злоупотрѣбвява съ собственото си здраве, съ физическитѣ си и морални сили, дѣто систематично скъсява днитѣ на своя животъ и духовенъ разтежъ...

Е, е! Както задълбочихъ въ широки проекти и мждрувания, Богъ знае до дѣ ще отида! Но на! Като заговоря за Витоша—тая втора моя любовь, гаче ли тозъ часъ се връщамъ въ студентскитѣ си години, та щѣ ми се да захвърля перото и веднага да полетя къмъ нея....

Моята цѣль тоя пжтъ е друга: какъ по-скоро да се сдобиемъ на Витоша съ едно леглювище, съ единъ здравъ и хигиениченъ подслонъ за нощуване тамъ, съ една скромна туристична хижа, съ едно сигурно убѣжище отъ случайни фортуни, дѣждове и възможни стихии.

И ето че, на прѣденъ планъ изпжква дѣйното и прѣдприемчиво настоятелство на Софийския клонъ отъ Б. Т. Д. Въ негови ржцѣ сж и срѣдства и инициатива, па ако щѣте и дългъ къмъ всички сегашни и бждащи членове на др-то имъ. Азъ се очудвамъ дори, какъ до сега не е построена такава хижа, която да отговаря на нуждитѣ и на мѣстото и то отъ д-во, като Софийското, което всѣкога е проявявало широка инициатива въ тѣй различни направления. Причината навѣрно е въ това, че не сж се опрѣдѣлили върху нуждитѣ и срѣдствата на подобна сграда. За мнозина подобно прѣдприятие се вижда още не по силитѣ на д-то, а пкъкъ нека кажемъ, че то ще изисква и малко повече главоболия и смѣлостъ. Въ сжщностъ, работата е много по-лека и по реализуема. На Витоша нито ще прилича, нито ще има нужда отъ една модерна курортна вила. Никакви веранди, никакви етажи, никакви каюти и неznamъ още какви не лишни украшения. Тамъ е нужна една ниска сграда, построена изключително отъ камъкъ, греди и дебели дъски, скжтана и приспособена да отстоява на стихийтѣ и врѣмето. Сграда, въ която като се влѣзне вжтрѣ, пакъ да се усѣща планината и външната обстановка. Двѣ отдѣления (за мжже и жени), отдѣлени съ паянт. Прѣгради, и въ които отдѣления не ще има нищо друго, освѣнъ единъ продълговатъ одъръ, срѣщу който една груба печка куки за окачване на дрѣхи, вжжета, шуби и други туристични принадлежности (в. приложения тукъ планъ). Между двѣтѣ отдѣления остава единъ по-тѣсенъ коридоръ, въ дѣното на който има

широка селска камина надъ която 'виси верига съ голѣмъ котелъ на нея Прѣдъ третѣ тия отдѣления има покритъ чардакъ, околорвръстъ съ пейки и ниски прѣгради.



Планъ — Скица за хижа на Витоша.

а — чардакъ, б — коридоръ, в — стаи за спане съ одъри,
г — камина, д — печки, е — пейки.

Ето това сж планинскитѣ хижи въ Германия, Холандия, Швейцария и врѣдъ изъ Европа. Ние нѣма зацо да не слѣдваме тѣхния старъ туристиченъ опитъ, за да се сдобиемъ въ скоро врѣме съ подобна тѣй полѣзна и наврѣмenna сграда. За сжцата цѣль, ние сондирахме доста вѣщи по вѣпроса лица и всички безъ изключение, сподѣлиха изказаното тука мнѣние. Архитектъ Койчевъ, отъ когото сж най-хубавитѣ постройки по курорти и царски вили, има дори добрината да ни даде приложения тука проектъ-скица за *Хижа на Черни врѣхъ (Витоша)*, както и смѣтка по постройката ѝ. Той ни увѣри, че подобна постройка по никой начинъ нѣма да надмине **двѣ хиляди лева**, като добави още, че всѣки левъ, похарченъ надъ тая сума ще бжде не само излишно хвърленъ, но ще загрози както природата, така и самата постройка.

Щомъ като е така, уважаеми софийски настоятели, откажете се за Бога, поне врѣменно отъ набавянето на вашитѣ скъпи проекционни апарати и бинокли, закржглете фонда „Хижа“ на 2000 лв., обявете въ най-скоро врѣме търгъ и дайте още това лѣто постройката на прѣдприемачъ, та на туристичния празникъ прѣзъ августъ да ви стиснемъ ржката и ви привѣтствуваме съ едно, отдавна мечтано дѣло, завършено съ успѣхъ, благодарение

на българската прѣдприемчивостъ и туристката енергия. Бждете увѣрени, че съ тоя актъ, на д-вото си ще дадете невѣроятенъ гласъкъ и прогресъ, като въ най-скоро врѣме ще удвоите и утроите членоветѣ му.

Недѣйте бърза да ми възразявате, че смѣткетѣ ми сж бързани и че нищо не трѣбва да се започва, прѣди добрѣ да се обмисли, кждѣ и какъ да се строи. За туристгѣтъ подобна еснавска разчотливостъ и колебание сж осждителни. Ето, чакало се е 12 години и може да се чака още 12, безъ да се постигне нѣщо, ако така се отлага въпроса отъ година на друга.

Не е да правя лишни похвали, но азъ напълно вѣрвамъ въ жизнеспособността на новото Софийско настоятелство, та именно къмъ него отправямъ изказанитѣ надежди. Направете впрочемъ първата стѣпка. Свикайте въ най-скоро врѣме общо дружественно засѣдание, което да се занимае специално по въпроса за хижата и слѣдъ като вземете негова вогъ, продължете или прѣслѣдвайте съ енергия реализирането ѝ. Имайте прѣдъ видъ, че самото почване на градежа ще прѣдизвика ентузиязмъ въ членоветѣ, а може би, и въ частъ отъ столичното гражданство, та постройката ще се завърши много по-леко и по блѣстяще, отъ колкото сега си прѣдставяте.

Двѣ думи и за мѣстото на хижата. То трѣбва да отговаря на тия 2 главни условия: да бжде на централно мѣсто всрѣдъ цѣлия масивъ на Витоша и второ, да бжде по възможность на най-кжото растоение до столицата. А слѣдъ туй, мѣстото да бжде запазено отъ силнитѣ вѣтрове и зимни прѣспи, да се откриватъ широки изгледи близко около хижата, да бжде на видно мѣсто и кръстопжтищата и пр. Последнитѣ условия зависятъ отъ подбора на самото мѣсто, а за да се спазятъ първитѣ, ние смѣтаме, че най-подходя за мѣсто надъ и между Бояна и Драгалевци, близо до Черната скала, а сжщо и до малкия резервуаръ-бентъ на водата за София.

Впрочемъ, това е *въпросъ* отъ второстепенно значение. Слѣдъ всичко това, ще съпоставимъ слѣдната малка переспектива. Група другари чиновници, работници, занаятчи или какви да сж други (но сѣ членове на туристичното д-во), слѣдъ шесдневенъ умственъ, затворенъ и заразенъ трудъ, прѣзъ лѣтнитѣ мѣсеци, свършватъ работата си въ сжбота къмъ 5¹/₂ ч. в. Веднага взематъ ключа на хижата отъ домакиня и се качватъ на Княжевския трамвай. Пжтуватъ до Горно-Банския пжтъ, а отъ тамъ за 20 мн. стигатъ с. Бояна. Закусватъ набързо и лека по-лека, възлизатъ покрай Боянската рѣка и слѣдъ 2 ч. тѣ сж горѣ на билото, а слѣдъ още единъ часъ сѣдатъ на вечера въ уютната и топла хижа, при чудовищенъ, вълчи апетитъ. А сетнѣ въ сладки приказки и сънъ прѣкарватъ ноцѣта. На другия день, въ зори излизатъ изъ легловището и цѣль день прѣкарватъ въ планината. Вечергта, отново се прибиратъ въ своя милъ и привѣтенъ домъ, събуждатъ се въ

5 ч. с. понеделникъ и просто незабѣлзано се отзоваватъ къмъ 8—8¹/₂ ч. въ своитѣ канцеларии.

Нека имъ е лошо! ще кажемъ и ще завършимъ съ тия слова *ето какъ се подържа и здравие и веселъ духъ и продуктивна, интензивна работа.*

Прочее, дано скоро бждемъ щасливи надъ вратата на проектираната хижа, съ дървени и недодѣлани букви да прочетемъ тая дума „АЛЕКО“.

Мартъ 1914 г.

Б. Н.

Н. С. Додовъ.

По рилскитѣ върхове и езера.

(12 дневенъ туристически излетъ)

Слѣдъ общия туристиченъ съборъ на 2, 3, 4 августъ 1912 г. въ гр. Дупница, започнаха излетитѣ по Рила планина съгласно обявената програма.

5 августъ 1912 год.

Пжтя: Дупница — с. Бистрица—Текнеджика.

Въ 7 часа 30 мин. сутр. 22-ма*) туриста снабдени съ нуждната храна и облекло, носени отъ 5 коня, отправихме се къмъ върховетѣ на Рила.

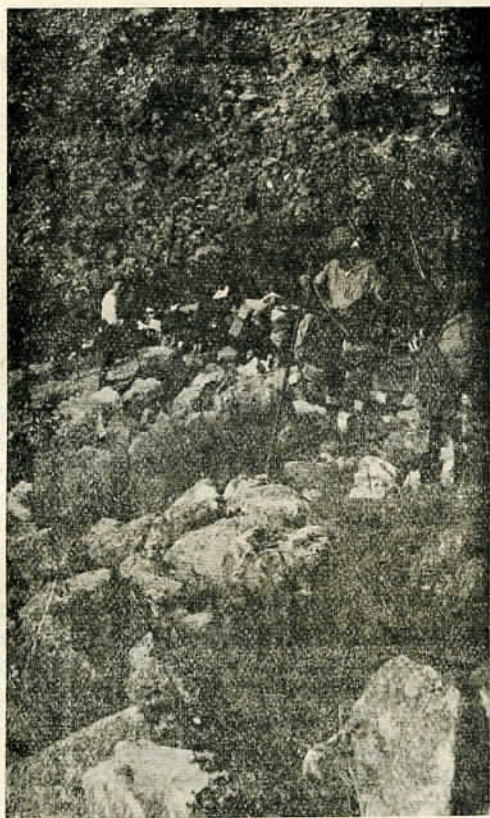
Пжтътъ Дупница—„Самоковище“ се минава за 3 часа, но сега съ товарнитѣ коне пристигнахме въ 12 ч. 20 м., понеже се отбихахме и при голѣмия Бистришки водопадъ.

Обѣдвахме на красивата поляна Самоковище. Приела е името си отъ самоковитѣ, които сж работили до прѣди 200 години, за което свидѣтельствува разхвърлената тукъ шлякна (сгурия). Сега видѣхме, че почтенигѣ домакини К-ръ и П-въ сж изпълнили отлично доброволно приетата отъ тѣхъ длъжностъ — домакинство, която е неблагодарна работа. Всѣки виждаше, че вкусътъ му е задоволенъ; масло, сирене, месо скѣлцано, пиперъ, овочия¹ зеленчукъ, оризъ, макарони, захаръ, чай, кафе, хлѣбъ

*) Въ този дългъ излетъ участваха отъ Софийск. клонъ: 1. Крюгеръ, чиновн. въ Дир. на Желѣзн., 2. Г. Трайчовъ, чин. въ мин. на просв., 3. Б. Съллиевъ, чин. въ Н. Б., 4) Кр. Г. Кръстевъ ч. въ Държ. Сметковод., 5) Ст. Радучевъ, чин. въ Н. Б., 6) Поповъ—инженеръ, 7) Хр. Пономаревъ ч. въ Фин. мин-ство, 8) Киселковъ и инженеръ въ Министер. Пжт., 9) Икономовъ чин. Н. Б., 10) Сандовъ ч-къ Н. Б., 11) Г-ца Антонова, 12) Д. Поповъ комисионеръ. Отъ Пловдивския турист. клонъ бѣха: 13) Г-ца М. Кирова аптекарка, 14) Ал. Медникаровъ, аптекаръ, 15) Ат. Бакларовъ, у-ль художникъ въ м. гимназия. Отъ Дупнишкия клонъ бѣха: 16) Ст. Ивановъ, учителъ, 17) Радевъ, ч-къ Земл. Банка, 18) Ст. Стайковъ, учителъ, 19) Г. Камберовъ — печатаръ, 20) Н. С. Додовъ, учителъ. Отъ Търновския клонъ: 21) Г. Лъжевъ—учителъ. Отъ Врачанск. клонъ 22) Атанасовъ ок. уч инспекторъ.

доволно и др. Всичко необходимо имаше приготвено. И храна имахме, и апетитъ имахме, но нито едното продавахме, нито другото. И опасно бѣше ако нѣкое отъ тѣхъ липсва: пжтьтъ иска сили, здраве, здравето апетитъ, а апетитътъ — храна*).

Въ 2 ч. 45 м. тръгнахме. Пжтьтъ е удобенъ. Ние оглеждаме цѣлата Бистришка долина — права, дълбока и повече оголена. Любуваме се на малкото гнѣзда борове край рѣката и на отвѣснитъ скални спускове на Черни връхъ отъ лѣво и на Поличъ отъ дѣсно. Въ 4 ч. 10 м. бѣхме при голѣмия изворъ (Карабунаръ в. 1460 м.) Кръкулицитъ и сега ни отнеха тройно врѣ-



Изъ кръкулицитъ.

ме както прѣди двѣ години, защото и сега се обръщаха конетъ при дългитъ хлѣзгави камъни. По-прѣди тукъ замѣстихме конетъ, товаритъ ние имъ изнесохме на 100 м. височина, а тѣ праз-

*) Пжтьтъ Дупница—Бистрица—Технеджика е описанъ въ „Бълг. Туристъ“ год. XII кн 1—2, затова тукъ не го описвамъ.

ни минаха; а сега по 10 души около всеки конь и при хлъзгавитѣ стъпала бива крѣпенѣ и изгласканѣ насила. Най-подирѣ въ 5 ч. 35 мин. отдѣгнахме си на Малиновия камѣкъ (в. 1650), отгдѣто се оглежда цѣлата долина. Азъ избѣрахъ и намѣрихъ удобно мѣсто за ношуване — при дърва и безопасно отъ рушающитѣ се скали. Единъ конь падналъ съ товара отъ 10 м. височина край рѣката, безъ да се убие.

Температурата на въздуха прѣзъ деня бѣше 20+С, къмъ 11 ч. нощесъ 11°С, а къмъ 2ч. 5°С. Къмъ 2 ч. ме събуди силенъ грохотъ отъ падащи канари: видѣхъ голѣми искри отъ каменяцитѣ, които се търкаляха отъ Черни връхъ. На сутринята видѣхъ, че тѣ сж паднали на мѣстото, което не удобрихме за ношуване, защото нѣмаше дърва: Богъ покровителствува туриститѣ! Тукъ и отъ двѣтѣ страни горнитѣ отвѣсни скали се наричатъ „Сосипанио камикъ“, защото постоянно се съсипва — руши се — откърватъ се голѣми каменяци отъ надвесилитѣ се скали. Туристи внимавайте добрѣ, когато избирате мѣсто за почивка или ношуване: да не е подъ нѣкои рушащи се канари.

6 августъ

Текнеджика—градскп езера, Черното езеро—Дамка—Равна.

Конетѣ съ 6 души тръгнаха по пжтеката прѣзъ „Каменния чардакъ“ — Пазаръ дере, а желающитѣ да видятъ Черното езеро, ужъ за по-бързо тръгнахме покрай „Сосипанио камикъ“ и „Олука“ за градскитѣ езера. Горскиятъ стражарь отъ с. Бистрица увѣряваше, че е много лесно за минаване и че е много близко отъ тази страна. А и мѣстото на гледъ изглеждаше много близо. Но като тръгнахме слѣдъ 10 минути, а послѣ слѣдъ всеки 5 мин. трѣбваше да почиваме по 10—15—25 мин., толкова стрѣмно бѣше! На три мѣста употребявахме якитѣ геги за изкачване по стрѣмнитѣ канари съ най-голѣмъ страхъ и прѣдпазване да се не трѣкудне нѣкой надолу изъ стрѣмнитѣ канари. Насрѣща Черни връхъ съ ровкава земя и камъни се спуска доста отвѣсно. Инж. Киселковъ(†) го уприличи на кратера на Везувий, който ималъ сжщата почва и рушения. Околнитѣ върхове приличали на волканически. Наоколо подъ канаригѣ е нацѣвтѣла звѣнниката съ 5 и 7 листа, която се туряла въ ракия. Вмѣсто за единъ часъ едва въ 10 ч. 45 м. стигнахме при голѣмото градинско езеро в. 1950 м., крачки 3220. Обѣдвахме. Езерото има до 250 м. дълж. до 150 шир. и 3—7 дълб. Наоколо има дивъ кромидъ, който е умирисалъ околността като при кромидови градини. Може би отъ това да си сж получили името тѣзи езера „Градински“. Въ 12 ч. 30 м тръгнахме. Слѣдъ 10 мин. при малкото езерце (в. 2000). Минахме море отъ каменяци подъ Голѣмия Паличъ (в. 2592 м.) Стигаме при малкото черно езерце, около 100 м. въ диаметръ, но дълбоко до 20 м. съ отвѣсни спускове, водата — сълза!

Въ 2 ч. 20 м. бѣхме при гол. черно езеро Кара гьолъ. До-ста стрѣменъ гребенъ отдѣля двѣтъ езера. Тукъ освѣнъ голѣмото езеро, което е до 500 м. дълж. има и малко до 100 м. Пжтеката отива къмъ ист., покрай в. Копнето и нагатыкъ; ясно е очер-тана за Пазаръ-дере¹⁾. Въ 3 ч. 40 м. бѣхме при Юрушкитѣ гро-бища, а въ 5 и пол. ч. бѣхме на кръстопятя на Дамка, в. 2600 м. Тукъ ненамѣрихме конетѣ, както бѣхме уговорили и азъ оти-дохъ да ги търся, а новацитъ останаха да се любуватъ на се-демтъ езера, Урдинитѣ езера и гледката къмъ Елини връхъ¹⁾.

Вслѣдствие недоразумѣние не спрѣхме при Панагюрскитѣ овчари на Пазаръ дере; и понеже нѣма дърва тукъ е много сту-дено нощно врѣме, затова тръгнахме надолу къмъ гората. Едва въ 8 и пол. ч. въ смръзнало, твърдѣ много изморени, спрѣхме на 2060 м. висина на „Равна“.

7 августъ.

Равна—Дамка—Елени връхъ—Монастиря.

Ясното утро ни накара 12 души да се върнемъ къмъ Ур-диния връхъ, за да отидемъ на Елени връхъ. Другитѣ съ конетѣ заминаха за Монастиря.

На минералния изворъ (Кара бунаръ в. 2200 м.) се измих-ме и напихме; има възкиселъ вкусъ — алколическа, като водата „Виши“. Въ 9 и пол. ч. се любувахме на Пазаръ дере, Калинѣ вр.. Върляка, Паличитѣ на западъ и на Урдинитѣ езера на истокъ Въ 10 и пол. ч. отъ птичи погледъ съзрѣхме Рилския монастиръ отъ Друшлевички връхъ редкъ по своята стрѣмнина. Въ 11 и пол. часа обѣдвахме при Леденитѣ кладенчета подъ Мальо-вица. Въ 1 часа и 20 мин. започна възкачането и въ 2 часа бѣхме горѣ. Г-ца М. Кирова учуди всички съ бързото качване и за да се не прѣумори нѣкой, трѣбваше да спирамъ съ сиг-налъ цѣлата група. На Мальовица (в. 2700 метра) всички прѣдоволни се разхождаме въ царството на орлитѣ. Нѣ всѣки бърза къмъ Елини връхъ — при кръста. До тамъ сж 1000 кр., нѣ се прѣдставлява, че е много по-далечъ, защото е остъръ и стрѣменъ ржба за тамъ.

Въ 3 ч. сме кацнали на страховитата канара около кръста, безъ да смѣемъ да се движимъ, защото навсѣкждѣ пропасти зѣ-ятъ¹⁾.

Върнахме се обратно по сжция пжтъ до Прѣспата подъ Друшлевички връхъ. Тукъ при камкъ № 57 М. П. (монастирски прѣдѣлъ) започва пжтеката за монастиря, по която се слиза мно-го по-лесно отколкото по ржба („билцето“). Въ 4 ч. 40 м. тръг-нахме надолу и въ 7 ч. 35 м. бѣхме въ монастиря. Двама отъ групата тичешкомъ слѣзоха за 1 и пол. ч. Като се слиза все

¹⁾ Вижъ описанието на тази мѣстность въ Б. Т. г. XII кн. 1 и 2.

²⁾ Гл. Б. Т. г. XII. кн. 1—2, стр. 9, 10.

по пжтеката, ще може по-скоро и безъ търкаляница да се измине този твърдъ уморителенъ пжтъ.

Въ монастыря бѣхме приети добрѣ.

9 августъ.

Рилски монастыръ—Кирилова поляна—Сухошо езеро.

Групата слѣдъ петъ дневния излетъ сутринъта тръгна за Рибнитѣ езера.

Въ 2 ч. слѣдъ обѣдъ нашата група на дългия излетъ се отправихме за Сухото езеро. При все че Елени връхъ се обикаляше отъ мъгли, ние тръгнахме, понеже никой не се плашеше отъ това, че щѣлъ да ни завали дъждъ, мъгла или снѣгъ по върховетѣ.

Отъ студената чешма (въ 3 ч.) се напихме съ твърдѣ вкусна вода и тръгнахме изъ буковата — борова гора на Моиссова поляна. Грамаднитѣ чамове, гжстата гора, бученето на рѣката нѣйдѣ и пълната тишина другадѣ, прозирането остритѣ отвѣсни скали на Елени връхъ — всичко извиква възхищение, въсторгъ, пѣсни — щастливи часове за туриститѣ. Въ 3 ч. 45 м. отидохме на Клауза, искусствено езеро за пускане много вода, която да заркава милионитѣ дървета, сѣчени отъ прѣдприемачитѣ на монастырската гора. На двѣ мѣста се виждатъ опустошенията на сосни паднали отъ стрѣмнитѣ склонове на Елени връхъ: грамадни буки и борове, изкрѣтени съ коренитѣ, нѣкои прѣчупени, а само нѣкои тънки букички, навѣрно чрѣзъ прѣвиване уцѣлели.

На красивата Кирилова поляна (въ 3 ч. 50 м.) всѣки опита силата на гласа си по отзива (ехо), който се връща отъ рѣбатиитѣ отвѣсни скали на Черней, Самара и Сухия чалъ. Изъ с. з. край на поляната излѣзохме на пжтеката, която има сѣверна посока до стрѣмнината и послѣ по склона започватъ кржкулицитѣ. Къмъ срѣдата боровата гора се разрежда и е изпълнена съ яка: причината е че често, прѣзъ 10—15 години, когато паднатъ дебели снѣгове горѣ по върховетѣ, понеже сж стрѣмни скалитѣ, многото снѣгъ се хлѣзга на долу и тукъ помита всичката гора. Ясиката най-лесно се засѣва сама и бързо, въ 5—10 години израства и образува цѣла гора. Зачухме силенъ гърмежъ, който ни стрѣсна отначало, докато си обяснихме отъ що произлиза той: навѣрно съ бомби разбиватъ канаритѣ изъ рѣката, които прѣчатъ за спускането на дърветата. Голѣмо удоволствие ни доставяше този грѣмотевиченъ екотъ, усилянъ и повтарянъ отъ голитѣ стѣни на околнитѣ върхове. Нѣмаше нужда тукъ да гърмимъ съ револвери за удоволствие за да слушаме екотъ: бомбитѣ, които гърмѣха въ рѣката, ни даваха екотъ, който съ хиляди револвери не можемъ да го получимъ. Туристътъ е често пжти честитъ да изпитва подобни редки удоволствия, които сж непонятни за страховитѣ къмъ пжтешествия и за Алековитѣ „кафене-шантански герои“.

Въ 6 ч. сме въ Сухото езеро, казвамъ въ него, защото минаваме прѣзъ срѣдата му, цѣлото бѣше прѣсъхнало. Пролѣтъ то е дълбоко 10—15 м., а сега двѣ вадички криеуличатъ изъ прѣсжхналата му тиня и пропадатъ най-подиръ низъ едни скали. Арибата, която напролѣтъ има въ изобилие, дѣ е? Не е добръ изученъ този въпросъ. Има прѣдположения: да се крие въ подземнитѣ водни пещери, въ малкитѣ гьолчета изъ рѣкчката, да е зарита изъ влажната тиня и тѣй да кара въ мртвило — но всички сж прѣдположения.

Прѣкарахме поетическа лунна нощъ надъ езерото при говедарника — мѣсто безвѣтренно и сухо. Вечера, чай, пѣсни до късно и ако другия день не ни очакваше труденъ пжтъ, бихме всички осъмнали съ веселби.

10 августъ.

Сухото езеро—Сухия чалъ—Маринковица.

Отъ сухото езеро (в. 1900 м.) тръгнахме въ 7:30 сутринята. Дъждовнитѣ облаци *limbus* бѣха затулили небето и наскоро зароси. Въ 8:30 бѣхме на Кобилино бранище — прѣслapa (в. 2128 м.) Зароси на градушка. Двама говедари ни казаха имената на виднитѣ върхове. Най-далечния високъ гребенъ на истокъ е Скакавецъ (2734 м.), прѣдъ него е Сакънъ дупка, а най-ближния—Юзоланъ (2432).

Ние тръгнахме на югъ прѣзъ страната. Пжтеки има нѣколко, образувани отъ постояннитѣ стада прѣзъ лѣтото, които пасатъ по много пространното и хубаво пасище. Мъглата започна да ни обгражда. Азъ бѣхъ миналъ обратно този пжтъ прѣди 10 дни и бѣхъ запомнилъ направлението само: че трѣбва да се приближавакъ къмъ гребена между Кобилино бранище—Сухия чалъ на югъ и Лѣва рѣка на сѣверъ. Въ 9 ч. ни обгради гжста мъгла и не се виждаше на 10 м. нищо. Бсички се движехме вкупомъ. Отначало имаха пълна вѣра въ мене, че зная много добръ пжтя и че не ще да се изгубимъ въ това лошо врѣме. А азъ се взирахъ да слѣда добръ пжтеката, и понеже тя се не познава добръ, азъ бѣхъ поставилъ показалци (караули: малки камъни тургахъ върху голѣмитѣ по край пжтя), та се взирахъ за тѣхъ. Но по едно врѣме не ги срѣщахъ вече, а по-далечъ отъ 10 м. не се вижда. Дъждътъ вали. Студенъ вѣтрецъ задуха. Започна веселостята да напуска нѣкои. Р-въ започна да повтаря, че пжтътъ не е този, че ще се изгубимъ изъ канаритѣ по върха, а трѣбовало да слѣземъ долу. Срѣцна ни една канара, която и менъ разколеба и азъ се съгласихъ да тръгнемъ напрѣко вмѣсто нагоръ — но съ това сме погрѣшили! Слѣдъ малко срѣцнахме сипей отъ голѣми остри камъни, изъ които конетѣ не можеха да минатъ; отдолу и отгоръ сжщо канари: Накждѣ сега! Зачухме силенъ кучешки лай далечъ подъ насъ. Това ни много зарадва. Започнахме силно да викаме овчаритѣ, да ни покажатъ пжтя. Единъ отъ другаритѣ отича на-

прѣдъ да разпита за пжтя. Слѣдъ него изпроводихме другъ, за да се не изгуби първия изъ мъглата и да не изгуби и насъ. Останалитѣ намѣрихме малка пролука и едва прѣкарахме конетѣ. Върнаха се другаритѣ и казаха, че трѣбвало да държимъ първото направление. Азъ се окуражихъ и разбрахъ дѣ се намираме. Казахъ на всички да ме слѣдатъ и тръгнахъ на истокъ къмъ гребена—върха, но нѣкои пакъ теглѣха на югъ. Казахъ имъ да се разредимъ на по 12 крачки—да се виждаме въ мъглата и тѣй всѣки ще слѣди и като стъпи на по-широка пжтека да извика другитѣ. На най-горния край на веригата бѣхъ азъ и отъ менъ да се разредятъ и ходятъ напрѣдъ. Но по едно врѣме видѣхъ, че трѣбва да се отклонимъ повече на истокъ—започнахъ да викамъ на другитѣ; но мъглата е гжста и гласътъ не се разнася надалечъ. Съобщиха ми ближнитѣ двама, че другитѣ ударили напрѣко... знаехъ че тѣ ще се заблѣскаатъ изъ отвѣснитѣ канари на Сухия чалъ надъ р. Рила. Затичахъ се по-скоро да ги отклони отъ по-прѣдишното направление и да се избѣгне нѣкое нещастие за конетѣ... Стигнахме право нагорѣ по доста голѣма стръмнина и едва въ 11:30 стъжихме на пжтеката, която минава на 100 м. подъ върха. Умора, студъ, гладъ не усѣцахме докато ни владѣше страхътъ, че сме изгубили пжтеката; но сега като тръгнахме по пжтеката, започнахме да чувствуваме всичко. Гладътъ се бѣше усилилъ въ всички, затова спрѣхме конетѣ въ единъ завѣтъ, разграбихме три голѣми хлѣба — всѣки взе по единъ крпатникъ (голѣмъ кжсъ хлѣбъ) и парче сланина и бързахме да утолимъ вълчия си гладъ. Като утолихме глада, поразвеселихме се, разприказвахме се. Азъ съобщавахъ, че се намираме срѣщу централнитѣ рилски циркуси: Гьоловегъ, Джендема и Черното-гьолче—най-дивната и чисто алпийска гледка на Рила... Мъглигѣ се носѣха бързо низъ рѣката и по срѣщнитѣ гребени. Започна да се продира мъглената завѣса, която затуляше алпийския пейзажъ. Видѣхъ долчинка, попаднала борова гора, рѣкичка, канари—непознато мѣсто. Зърна се и езерце. „Ура!“ се изтръгна отъ всички гърла. Показа се и върха надъ езерцето... познахъ го! — Това е „Черното-гьолче“ на което циркусътъ е най-малкътъ, нъ най-дълбокъ и стрѣмень. Ободрени вечъ, при все да сме мокри тръгнахме. Отъ „Остена“ слѣзохме по прѣка пжтека и въ 2:30 бѣхме на Маринковица при Говедарника.—Нѣкои настояваха да тръгнемъ за Димиръ капия, но добрѣ че не се прие тѣхнито искане, защото излагахме се на изгубване изъ мъглата, измръзване по безлѣстнитѣ гребени и падане изъ нѣкои канари. И тѣ на слѣдния день бѣха доволни, че не сме ги послушали.

Разтоварихме, накладохме голѣмъ огнь, опѣнахме палатката. Дъждъ започна пакъ да прѣвалява. При все да имахме буенъ огнь, не можахме да се изсушимъ, защото дъждътъ ни постоянно мокри. Петъ души отидохме за единъ часъ до горното Рибно-езеро (в. 2300 м.) дълго до 500 м. И въ двѣтѣ езера има много риба; нъ сега не помага врѣмето за ловене риба, затова и диа-

жонъ Аверки, дошелъ отъ монастыря, не бѣше уловилъ почти нищо, когато при добро врѣме е ловилъ по 5—7 к. риба за 2—3 часа. — Върнахме се при другаритѣ.

Колко бѣше сега сладъкъ чая!

За спане всѣки гледа да нагласи „кревата си“ около огъня. Нѣ и тукъ „отпрѣдъ—пече, отзадъ сѣче“. Азъ му измислихъ, да туря нѣколко каменни плочи да се сгорещатъ и послѣ да ги наредя на гърба и краката. Нѣкои ужъ спали добрѣ въ палатката; но азъ прѣкарахъ заешки сънъ — малко въ палатката, а послѣ край—огъня. Студтъ не остави никой спокойно наведнѣжъ да искара ноцъта. Често се слушаха провиквания: „да ли се зора забрави, или се двѣ нощи ставиха!“

11 августъ.

Маринковица—Прѣка-рѣка—поста Демиръ капия.

Прѣзъ ноцъта заваля суграшица. Температурата спадна много ниско. Когато се зазори видѣхме, че навѣлждѣ е побѣлѣло: 5—10 с. м. бѣше навалѣлъ снѣгъ и суграшица!

Събрахме багажа.

Въ 8 ч. 35 м. закрачихме по снѣга за къмъ Остена—гребена на Маринковица. Има пжтека право на с., която отива по горната тераса като извива на истокъ. Отидохъ самъ на в. Маринковица—въ 10 ч. насрѣща в. Иозола (2706 м.). По билото трѣгнахъ и се срѣзнахъ съ другаритѣ въ началото на Драганица — иространно наклонено плато. Назърнахме къмъ Долна Лѣва рѣка: отвѣсна дълбочина до 200 м., въ дѣното 2 езерца, надолу широка котловина на рѣката; на истокъ се издига почти отвѣсно скалистия гребенъ Скакавецъ, който като права стѣна съперничии на срѣщния си събратъ — Мусаленския гребенъ: двамата образуватъ дълбокия проломъ на Бѣлия Искъръ.

Пжтеката минава по сѣв. край на Драганица. Въ 10'30 се спуснахме по пжтеката въ долината на Прѣка рѣка. Единъ голѣмъ циркусъ отъ Шишковица се спуска на три тераси — послѣдната блатнива равнинка, изъ която рѣчичката кривуличи изъ клека. Тукъ синята тинтява (писки дребни синьо-бледи цветчета съ меченосни листа 2 с. м. дълги) е изпълнила и размтрисала, Пжтеката отъ клекаша излиза на голѣмо пасище като ливада отъ лѣва страна на рѣката и пакъ прѣминава отъ дѣсно и навлиза въ клекова и борова гора; започва доста стрѣмно да слиза въ долината на Бѣли Искатъ—посока къмъ ю. и.; прѣминахмо рѣката и трѣгнахме нагорѣ къмъ поста—Демиръ капия, дѣто пристигнахме въ 1'45 ч.—Добрѣ че вчера въ мъглата и студа не продѣлжихме по този пжтъ — който и сега ни бѣ изморилъ. Сега пжтувахме при най-приятно врѣме!

Пжтували сме 5 ч. — 17,500 крачки.

Рѣшихме тукъ да спимъ. Войницитѣ ни приеха много добрѣ. Купихме едно яре—благодарение на двама отъ другаритѣ, които

не пожалиха грудъ и 2 ч. ходиха нагорѣ да намѣратъ овчаря. —
Този постъ е най-голѣмъ отъ всички по Рила планина —

12 августъ.

Постъ Демиръ капия—Маричинитъ езера—Мусала
— Маричиния постъ.

Въ 7.25 ч. тръгнахме по пжтя надолу и наскоро (слѣдъ 10
—15 м.) се отбихме въ дѣсно по пжтеката, която води възъ по-
дълбоката долина. Изъ равнината пжтеката кръшка (извива) изъ
гжстата борова гора и полянкитѣ, излиза на каменна долинка въ



Гребена Скакавецъ.

дѣво и послѣ тръгва въ дѣсно изъ гжстата борова гора. Пжтека-
та е още удобна за минаване: прѣди двѣ години бѣше проширена
по поводъ минаването на Н. В. Царя. Но като се прѣмине рѣ-
кичката, пжтеката става стрѣмна и тѣсна, колкото конетѣ да ми-
наватъ. На дълги разстояния конетѣ не могатъ да се спиратъ да
си отпочиватъ, понеже е все стрѣмно; това ги прѣуморява и отъ
малко закачане на товаритѣвъ клонитѣ, завалятъ се и извърщатъ

багажа. Власитѣ (каракачанитѣ) се разкайваха сега, че сж тръгнали съ насъ за по 4 лева дневно да си съсипватъ конетѣ!

Въ 10 часътъ бѣхме надъ гората. Въ 11:20 ч. бѣхме на Прѣслапа — седловината. Яви се отпрѣдѣ ни широката и дълбока долина на Марица съ тритѣ езера и съ високи върхове: Мусала, Чадъръ-тепе, Манчо и др. тази гледка плѣнява зрителя! — Фотографираме цѣлата котловина, върховетѣ; обръщаме се и къмъ Димиръ капия и Налбантъ и покойниятъ инженеръ Киселковъ бѣше най-големия любитель на величавитѣ гледки отъ върховетѣ, той е и най-пъргавъ—неуморимъ—тича къмъ върха. И чисто наученъ интересъ го тегли къмъ върховетѣ, долините и рѣкитѣ: изучаваше структурата на върховетѣ, общото направление на планинскитѣ рѣки, количеството на водата и удобнитѣ мѣста за изкуствени езера. Когато слѣзохме при горното езеро чухме гласа му и видѣхме малка черна точица на върха ерѣщу Мусала.

При второто езеро бѣхме въ 1 ч. — Това езеро е почти кржгло—окръжността му—364 крачки: дълбочина—15—20 м. Спаднало бѣ до 1 м. — Темпер. на водата 11°. — Наблизо (200 крачки) е долното Маричино езеро: форма кржгла, обиколка 580 крачки 15 м. дълбоко до 5 м. Бѣше прѣсъхнало до $1\frac{1}{2}$ м. — (в. 2155 м.).

Въ 1:40 ч. разположихме се на обѣдъ при изворитѣ подъ езерото. Едене...: здраве му кажи! Изворната вода 3° С.

Въ 3 ч Пловдивчани, понеже не разполагали съ повече отпуски, взеха си с'Богомъ и тръгнаха за Мусала съпроводени и отъ другитѣ, а само трима тръгнахме възъ в. Манчо. — Въ 4 ч. бѣхъ на първия връхъ, една отвѣсна канара като блокъ правилно отрѣзана, съ 5 м. разстояние и 15 м. дълбочина. Слѣзъхъ по-долу, прѣминахъ на втората и тя сжщо отрѣзана, прѣминахъ отъ долу на трета—и тя сжщо—огледахъ нататъкъ—видѣхъ, че този гребенъ на Манчо е все такъвъ и немога отъ тукъ да отида на централния връхъ... Задоволихъ се съ виденото до тукъ... Дивихъ се на Суха Марица—много вѣрно име—Суха: сърцевидна котловина до 1 к.м. изпълнена съ канари, балвани, каменяци, скали, камъни — само тѣ, нищо друго! Обградени сж тѣзи каменяци съ други стоящи още по рѣбоветѣ правилно нарѣзани като стълповетѣ на староврѣменна крѣпость. Изъ тази каменна котловина надали е минавало нѣкакво животно—защото ще си изпочупи краката

Другитѣ въ 5 ч. бѣха на в. Мусала. Слушахъ много гърмежи *). Въ 6:20 ч. тѣ слѣзоха и тръгнаха надолу къмъ поста Марица (II-въ се изкачилъ на Мусала за 1 часъ и слѣзълъ за 32 м.) — Въ $7\frac{1}{2}$ ч. навлѣзъхме въ гората — клекашъ, а въ 8:10 бѣхме на войнишкия постъ (в. 1650).

*) Силното ехо което се чува при Мусала накара другаритѣ да си изгърматъ много патрони.

13 августъ.

Постътъ Марица е дъсчена барака съ двѣ отдѣлниия: спалня и за мѣсене хлѣбъ. Височината тукъ е около 1700 м.

Въ 8:35 тръгнахме на югъ—възъз Мала Марица. Пжтеката е добръ очертана до поляната съ изкъртенитѣ дървета, дѣто възвихме налѣво. Тукъ пжтеката бѣше тѣсна и за да могатъ свободно да минаватъ конетѣ, до половинъ к. м. окастрихме клека, който прѣчеше. Въ 11 ч. бѣхме на седловината на Мусли чалъ за Мали-Ибъръ (в. 2500).—Тукъ при изворитѣ на М.-Ибъръ—обѣдваме. Въ 1:30 ч. продължихме къмъ поста Ибъръ. Котловината се спуща доста стрѣмно — затова пжтеката кривулича. Нечесто красиви водопадчета ни обръщатъ вниманието. Единъ новъ пжтъ е направенъ отъ войницитѣ прѣзъ единъ грозенъ каменякъ и съ това сж почти облагодѣтелствувани тѣзи, които иматъ нужда съ коне да минаватъ изъ тази котловина. Нататкъ пжтътъ е по-добъръ.

Въ 3:25 ч. навлѣзохме въ боровата гора, която ни възхити съ буйността и гжстотата. Изненадаха ни ливадитѣ Туйовки съ хубавото сѣно.—Много красиво мѣсто—лжчъ всрѣдъ борова гора! Тукъ пластѣха 2—3 сѣмейства дошли отъ Радоилъ.

На поста Ибъръ пристигнахме въ 4:30 ч.—Многото малини, които намѣрихме около поста, ни накараха да спимъ на този постъ. Тукъ висината е около 1600 м. Тукъ се ставятъ малкия и голѣмия Ибъръ. — Въ 6 ч. отидохме на горския постъ, който е около 2 к. м. подъ войнишкия постъ. Тукъ има и боровъ разсадникъ. Долината надъ поста е засадена съ борчета. Подъ поста е Срѣбърниковия трионъ и една горска кжщичка. Всичката гора насрѣща, 40000 декари била собстсеность на Срѣбърниковъ.

Наскоро тукъ имало малиноберидба: — 2—3 коли набрали малини Радоилчани за малиново вино.

Войнишкиятъ постъ е малка дъсчена барака, дѣто едва се помѣстихме като сардели 10 души за спане.

(Слѣдва).



ОТЧЕТЪ

на

Соф клонъ „АЛЕКО КОНСТАНТИНОВЪ“ 912—913.

Извѣстни сж причинитѣ, поради които настоятелството неможа да даде наврѣме своя годишенъ отчетъ за 1912 г., както прѣдвижда чл. 38 отъ дружествения уставъ. Слѣдъ свѣршването на войната и демобилизацията, прѣдстоеше, прѣди всичко, да се възобнови живота на дружеството, прѣустановенъ почти за цѣла година и да се приведатъ въ извѣстность дружественитѣ членове. Рѣши се годишното събрание да се отложи за въ началото на 1914 г., както направиха почти всички дружества и вмѣсто два отдѣлни отчета — да се прѣдстави единъ общъ, за периода отъ 1 януари 1912 до 1 януари 1914 год.

Прѣди да пристъпи къмъ отчета, настоятелството счита за своя първа длѣжностъ, да спомене за голѣмата загуба, която дружеството ни прѣгърпѣ въ лицето на загиналигѣ на бойното поле 12 души дружествени членове, а именно: капитанъ Ив. Добревъ, Димитръ Гиповъ, Димитръ Дончевъ, Ангелъ Илиевъ Братоевъ, Панайотъ Киселковъ, Страшимиръ Кринчевъ, Георги Мискановъ, Алекс. Спиридоновъ, Лука Урушевъ, Асѣнъ Чолѣвъ, Георги Михайловъ и Кубратъ Костовъ.

Многото жертви, които д-то ни даде въ сравнение съ другитѣ спортни и културни дружества се обяснява, безспорно, съ високото съзнание, което обладава туриста за дълга къмъ своята родина и беззавѣтната му любовъ къмъ нейнитѣ красоти. И изпълни туриста доблѣстно и самоотвержено своя отечественъ дългъ, за което свидѣтелствуватъ не само голѣмия брой жертви, но и оцѣлѣлигѣ наши другари, мнозина отъ които днесъ сж достойни кавалери на ордена „за храбростъ“. Калени въ излетигѣ, туриститѣ — офицери и войници прѣнасяха много по-леко трудноститѣ на бойнитѣ походи, отколкото другитѣ, отвикнали да се движатъ съ раница на гърба.

Като изказва съболезнованията си къмъ близкитѣ на загиналигѣ въ войната достойни дружествени членове, настоятелството поздравява завърналигѣ се живо и здраво Софийски туристи и апелира къмъ тѣхъ за нова и усилена туристическа дѣйность. Сега тъкмо, слѣдъ прѣживѣната катастрофа, отечеството ни се нуждае отъ силни дружества, като нашето; сега именно условията изискватъ най-много национално съзнание и патриотическо възпитание.

Прѣзъ отчетния периодъ, дружеството ни навърши 15 години отъ основаването си. Съ избранигѣ допълнителни членове, въ послѣдното годишно събрание, настоятелството на дружеството се конституира както слѣдва:

Прѣдседателъ Д-ръ П. Козаровъ, Подпрѣдседателъ Ст. Радучевъ, Секретарь Ст. Планински, Домакинъ Д. Ганевъ, Касиеръ Р. Крюгеръ, свѣтници Хр. Рачевъ, Сп. Г. Марковъ, Д-ръ Ивановъ и контролна комисия Д. Гичевъ, Ст. Цачевъ и Д. Н. Гицовъ.

Поради подаване оставка на домакина Д. Ганевъ, като такъв влѣзе Ил. Антоновъ, а вмѣсто свѣтника Д-ръ Ивановъ и замѣстилия го Д. Папазовъ, пакъ поради подаване оставка влѣзе С. Скрински.

Огъ контролната комисия оставатъ само Д. Гичевъ и Ст. Цачевъ, тъй като Д. Гицовъ загина прѣзъ войната.

Прѣзъ краткия периодъ отъ 5/III 912 г. до обявяването на общата мобилизация на 17/IX с. г., настоятелството е развило една жива и плодотворна дѣйность, както рѣдко е било случай по-рано. Тази дѣйность се е отнасяла на първо мѣсто до вжтрѣшната уредба на дружеството, засилването на излетитѣ, увеличаването броя на членоветѣ и набавянето на разни пособия и др. инвентарни вещи. До войната, значи за 8 мѣсеца, настоятелството е държало 24 редовни заседания. Слѣдъ това то прѣбустанови своята работа и я възнови на ново на 16.IX 913 г. слѣдъ демобилизацията.

Първата грижа на настоятелството бѣше да възобнови живота на дружеството, за която цѣль то се отнесе къмъ членоветѣ си съ позивъ, съдържанието на който е извѣстно. То се занима сжщо съ въпроса за щателната провѣрка на списъка на дружественитѣ членове, събирането членскитѣ вноски и др.

Слѣдъ войната и до днесъ, настоятелството е държало още 9 засѣдания, или всичко прѣзъ цѣлия периодъ сж държани 33 заседания, внѣзъ отъ многото срѣщи, които членоветѣ на настоятелството сж имали по между си, почти всѣки понедеѣлникъ.

Въ тия засѣдания настоятелството се е старало да изпълни прѣди всичко рѣшенията на послѣдното годишно събрание.

Освѣнъ ржководенето на дружественитѣ работи, годишното събрание отъ 5.II 912 г. ни възложи:

1) да погълнимъ дружествената библиотека съ необходимитѣ съчинения. Това се извърши въ кръга на прѣдвиденитѣ срѣдства, и за което ще говоримъ по-долѣ;

2) Набавянето на барометръ „Анероидъ“ за измѣрване на височинитѣ. Такъвъ се достави и струва 85 лева;

3) Набавяне на термометръ и компасъ. Такива се подариха отъ Д-ръ Козаровъ и Ст. Планински.

4) Набавянето на бинокль и прожулоненъ апаратъ. Доставка имъ се отложи защото ни се поискаха много високи цѣни.

5) Поправянето на дружествената палатка.

6) Възстановяването на фонда „Хижа“. Огъ издирванията които се направиха въ архивата и миналитѣ отчети на дружеството, се установи че положението на тоя фондъ до 911 г. е било

1400 лева. Отпослѣ, обаче, не е водена отдѣлна смѣтка за него и сумата е била слѣта въ общия капиталъ на дружеството. Настоятелството желае да чуе мнѣнието ви, какъ да се постъпи съ него за въ бъдаще.

Слѣдъ конституирането си прѣзъ 1912 година настоятелството изработи една програма за основа, което намира за необходимо да се направи, възгъ отъ рѣшенията на годишното събрание.

По главнитѣ точки отъ тая програма, която служеше като ръководно начало за настоятелството сж:

1) Да се изработи прѣдварителенъ планъ на официалнитѣ излети, които ще се извършатъ прѣзъ 1912 г. и който да се оповѣсти въ дружественото списание. Такъвъ се състави като се опрѣдѣлиха и главатаритѣ и до обявяването на мобилизацията, той се изпълнява съ незначителни измѣнения.

2) Да се свърши съ изработването на фотографическитѣ табла. И тоя въпросъ, който се влачеше отдавна, поради това, че стѣклата струваха много скъпо, се уреди и сега двѣтѣ табла съ изгледи отъ нашето хубаво отечество, красятъ перона на Соф. гара и ще напомнятъ на пжтницитѣ, че сжществува туристическа организация у насъ, а чужденцитѣ ще иматъ случай да се запознаятъ съ нашитѣ по-бѣлѣжити мѣста при стѣпването си на българска земя.

3) За увѣковѣчаване паметта на основателя на Българското туристическо дружество, нашия патронъ Алеко Константиновъ, настоятелството рѣши да се издѣлбае въ скалитѣ на самия „Черенъ връхъ“ на Витоша единъ паметенъ надписъ съ текстъ: „На първия български туристъ Алеко Константиновъ. Отъ Софийскитѣ туристи“.

То нае работникъ каменодѣлецъ, който биде заведенъ на самото мѣсто отъ трима дружествени члена една седмица прѣди 15.VIII 912 г., деня въ който се състави традиционния ни излетъ до Черния връхъ, като разчиташе, че до тая дата надписа ще бжде привършенъ и ще може да се открие при пристигането на излетницитѣ. За голѣмо наше съжаление, и главно поради лошото врѣме и нехубавия ронливъ камъкъ — каменодѣлеца не можа да изпълни работата, за която той съ такава готовность се нае и дружеството ни нѣмаше това щастие да види осжщественъ този тѣй цѣненъ за насъ паметникъ на уважение къмъ пионера на туризма въ България.

4) Набавянето платъ на формено облекло. Прѣзъ 1912 год. се достави такъвъ, а и сега се поканватъ желающитѣ г. членове да се отнесатъ до касирра на дружеството г. Крюгеръ.

5) Да се ангажиратъ лѣкари, фелдшери или аптекари, които да бждатъ полезни на дружеството при многопосѣтитѣ излети. Въпросътъ се разрѣши така, че се поканиха такива да се запишатъ за дружествени членове и нѣкой отъ тѣхъ съ готовность

се отзоваха на нашата покана, за което имъ изказваме благодарностъ.

6) Набавянето на 20 нови пжтепоказалци на „Черния връхъ“ и „Люлинъ“. Доставянето имъ не можа да стане, понеже се поискаха много високи цѣни.

7) Постройката на единъ врѣмепоказалець на видно мѣсто въ столицата.

Идеята за постройката на врѣмепоказалець бѣше напълно възприета отъ бившия столиченъ кметъ г. Карастояновъ, който обѣща всичката си морална и материална подкрѣпка. Но слѣдъ неговото оттегляне отъ общината, тази идея бѣше изоставена и поради настъпилитѣ събития настоятелството счете за умѣстно, да отложи повдагането на този въпросъ за по-благоприятно врѣме.

8) Да се устроятъ курсове по четенето на карти, туристическа хигиена и даване първа медицинска помощъ при нещастни случаи въ планината. Курсоветѣ бѣха подготвени и щѣха да почнатъ кждѣ края на септември, когато неочаквано дойде мобилизацията.

9) Даването най-голяма гласностъ на устройванитѣ излети. За тая цѣль настоятелството рѣши освѣнъ издаването на афиши за всѣки излетъ, да умолява и редакциитѣ на ежедневнитѣ вѣстници за разгласа.

10) Да се помолятъ дирекциитѣ на Модерния театръ и на театръ „Одеонъ“ при по-важни и интересни излети да изпращатъ свои хора съ апарати за да правятъ кинемат. снимки.

Въ началото Дирекцията на Модерния театръ обѣща, но впоследствие, по липса на персоналъ, не изпълни обѣщанието си.

Членове.

Дружеството е броило на 5.II 1912 год. 222 редовни членове, на 17.IX 1912 — 293. Това е максималния брой членове, които дружеството ни е имало отъ основаването си, а сега до 19.II 1914 год. като изключимъ убититѣ 12, прѣмѣстенитѣ и отказалитѣ се 23 и заличенитѣ 36 — оставатъ 249 души, включително новозаписанитѣ 27 души.

Излети.

Въ своята програма за излѣтитѣ прѣзъ 1912 година настоятелството бѣше опрѣдѣлило да състоятъ 26 официални излети, обаче можаха до 17.IX да се състоятъ само 22, а именно:

1) на 22, 23, 24 и 25 мартъ до Вакарелъ—Поибрене—Мечка—Оборище—в. Лисецъ—Колонитѣ—Панагюрище—Бжта—Баня—Юруцитѣ—Лесичево—Вѣтрень—Аканджиево—Бѣлово—София, въ които сж взели участие 12 души;

2) на 3.IV — до монастыря Св. Краль — в. Люлинъ;

3) на 22 и 23.IV — до Погановския манастир, участвуваха 30 мъже и една дама;

4) на 29.IV до Боянския водопад, участвуваха 85 души;

5) на 3.V до манастиря Св. Кралъ—в. Людинъ, участвуваха 80 души;

6) на 11, 12, 13 и 14.IV до Лакатникъ—Вършецъ—в. Комъ—Петроханъ—Искрецъ—Своге—София, участвуваха 7 души; 7) 20 май до „Златнитѣ мостове“ отиване прѣзъ Бѣлата вода, връщане прѣзъ Владая, участвуваха 82 души, отъ които 24 дами; 8) на 27 май до Своге—Церецель—Кжтина—Курило; 9) на 3 юний до Черепишкия манастир; 10) на 10 юлий до Елисейна—мина „Плакалица“ — Вратца; 11) на 24 юний до Урвичкия манастир; 12) на 29 и 30 юний и 1 юлий до Костенецъ баня — Долна баня—Радуилъ—Чамъ Курия—в. Мусала — изворитѣ на Марица с. Радуилъ — Долна баня—К. баня—гарата участвуваха 25 души и една дама; 13) 29 юний до „Златнитѣ мостове“; 14) на 8 юлий до Сестримо; 15) на 15 юлий до с. Банки, участвуваха 30 мъже и 7 дами; 16) на 22 юлий до Владая — участвуваха 19 мъже и 16 дами; 17) на 28 и 29 юлий до Своге—Редина в. Изремецъ манастиря „Седемтѣхъ прѣстола“; 18) на 12 августъ до Земенския манастир Св. Ив. Богословъ; 19) на 19 августъ до Своге—Искрецъ—Пещерата; 20) на 26 юлий до Германския манастир и 21) на 9.IX 1912 год. до Алексовитѣ водопади—Драгалевския манастир съ който сж приключени официалнитѣ излети прѣзъ 1912 година, по причина на мобилизацията, респ. войната.

Трѣба да споменемъ отдѣлно за традиционния излетъ до Черния връхъ, който се състоя на 15 августъ 1912 г. и който биде масово посѣтенъ. Вънъ отъ дружественитѣ членове, гоститѣ бѣха на брой повече отъ 1000—1100 души, между които много дами. Този излетъ излѣзе много сполучливъ и веселъ, благодарение положенитѣ грижи за доброто му организиране. Излетниците потеглиха отъ София въ 11 часа вечерта на 14 августъ 1912 год. по даденъ сигналъ съ бенгалски огънь отъ самия Черенъ връхъ за кждѣто бѣха заминали по-рано група туристи. На самия връхъ бидоха устроени разни забавления (поща, лотария и др.) Настоятелството успѣ сжцо да изходатайствува прѣдъ военнитѣ власти да се остави на разположението на излетниците единъ хелиографенъ апаратъ съ команда войници за подаване хелиограми отъ Черния връхъ до София и другадѣ въ страната, отъ което всички останаха особно доволни.

При трудната задача на главатаритѣ да ръководятъ едно таково внушително и смѣсено множество, отъ всички съсловия и разни националности (нѣмци, чехи, французи, поляци и евреи) заслужва да се отбѣлѣжи, че излета мина безъ неприятни инциденти и нещастни случки и задоволи твърдѣ много участниците.

Отъ началото на тая година до сега сж направени три зим-

ни излета. На 12.I 1614 г. до Драгалевския манастиръ, на 26 сж-щи до манастиря Св. Краль, в. Люлинъ и на 2 февруарий до с. Владая „Златнитѣ мостове“.

Като по-важни частни излети устроени отъ група туристи прѣзъ отчетния 2 годишенъ периодъ, които сж известни на настоятелството, заслужаватъ да се отбѣлѣжатъ три, а именно: на 9, 10, 11 май 1912 год. до Габрово—манастиря—в. Св. Никола, Шипка, Казанлъкъ обратно прѣзъ Борушица Плачковци; На 25, 26, 27, 28 и 26 октомври 1613 г. до с. Брусарци — Бѣлоградчикъ—Скалитѣ—Видинъ—Ломъ—София и на Коледнитѣ празници прѣзъ 1913 год. до Дупница—с. Рила—Рилскиятъ манастиръ, Сухото езеро (зименъ излетъ изъ Рила) и обратно.

Заслужва да се спомене сжщо, че на XII туристически съборъ станалъ на 2 августъ 1912 г. въ Дупница клонътъ ни е билъ прѣдставенъ отъ голѣмъ брой дружествени членове нѣкои отъ които взеха участие въ голѣмия слѣдсъборенъ излетъ изъ нѣдрата на Рила.

Общо число на излетниците.

Въ всички излети сж участвували споредъ приблизителното прѣсмѣтане, около 1800 души, между които около 300 дами. Въ сравнение съ миналитѣ години и този кратъкъ периодъ отъ 5.II до 17.IX 912 г. числото на излетниците се е значително увеличило. Това е единъ успѣхъ, достоенъ за отбѣлѣзване, особно по отношение на излѣтниците дами.

Срѣщи.

Отъ проектиранитѣ зимни сѣмейни турист. срѣщи можа да се състои само една на 18 януарий 1914 год. въ салона на ресторантъ „Батембергъ“. Тази срѣща биде извънредно добръ посѣтена и прѣкарана доста велело.

Заемъ ча централата.

Заслужава още да се спомене, че за редовното излизане на дружествения органъ „Български туристъ“ клонътъ ни и е отпусналъ до сега на централата заемъ отъ 500 лева срѣщу 25⁰/₁₀ приносъ отъ членски вноски и абонамента на списанието.

Помощъ отъ общината.

Дружеството ни получи прѣзъ 1912 г. отъ общината 100 лева, за което ѝ изказа своеврѣменно своята благодарность.

Инвентаръ, библиотека и архива.

Що се отнася до дружествения инвентаръ, трѣбва да ви съобщимъ, че прѣзъ течението на тия двѣ години освѣнъ съ по-

менатитѣ по горѣ прѣдмети се е обогатилъ съ единъ шкафъ за дружественитѣ вещи, петъ чифта обрачи за ходене по снѣга при зимни излети, една турска нова палатка, подарена отъ дългогодишния дружественъ членъ, подполковникъ Александровъ, комуто настоятелството изказва най-голяма благодарностъ, за гдѣто и прѣзъ врѣме на войната е мислѣлъ за дружеството ни. Дружествената ни библиотека прѣзъ сщщото врѣме се е обогатила съ повече отъ двайсетина книги, нѣкои отъ които подарени отъ разни лица и учреждения. Подвързаха са сщщо двѣ течения отъ всички годишнини на списанието „Български туристъ“.

Слѣдъ набавянето на тия книги отъ интересъ за туриста, настоятелството се надѣе библиотеката да намѣри четци между дружественитѣ членове.

Подрездането и съшиването на цѣлия миналъ архивъ на дружеството, който бѣше въ безпорядкъ, както и съставянето на единъ комплектъ отъ всички дружествени формуляри, отначало до сега, окончателното уреждане на таблата, всичко това се дължи на секретаря г. Планински, комуто изказваме тукъ публична благодарностъ.

За касата.

Както ще видите отъ отчета на касиера, благодарение на дѣятелността му, финансовото положение на клонътъ ни е изобщо добро.

До тукъ настоятелството изложи това, що е могло да стори прѣзъ отчетния периодъ и въпрѣки ненормалнитѣ врѣмена, които прѣживѣ отечеството ни, като заявява че дружественитѣ работи сж вървѣли изобщо добрѣ и че общото положение на дружеството е задоволително. Дружествената каса ежегодно се е засилвала, броя на излетитѣ се е увеличавалъ, а колкото се отнася до намалението на дружественитѣ членове слѣдъ войната, то се дължи на: 1) загиналитѣ; 2) размѣстениитѣ слѣдъ войната; 3) заличениитѣ отъ списъцитѣ, на основание чл. 14, буква б, поради това, че сж закъснѣли твърдѣ много съ изплащането на членскитѣ си вноски. Като констатираме тоя печаленъ фактъ, ние апелираме къмъ дружественитѣ членове да бждатъ повѣзможностъ редовни въ своитѣ задължения къмъ дружествената каса, понеже това сж единственитѣ нейни постъпления.

Като завършва своя отчетъ, настоятелството изказва благодарностъ за довѣрието, което сте му дали и сте му оказвали въ всички случаи и моли да го освободите отъ отговорностъ за отчетния периодъ, Нека и за въ бждаще дружественитѣ членове се въодушевяватъ отъ идеята, на която служатъ и съ всички сили да работятъ за пропагандата и напрѣдка на туризма у насъ. Нека не се забрави, че България днесъ, повече отъ всѣкога, има нужда отъ силни духомъ, здрави и прѣданны синове, страстно любещи своето отечество и готови да бранятъ свещен-

нитѣ права на своя народѣ. Пиринѣ, драги туристи е свободенѣ, но той не е засмѣнѣ! кога то отидемѣ тамѣ, съ скръбѣ ще трѣба да гледаме на ония македонски върхове, които днесѣ пѣшката подѣ ново, по-ужасно робство.

София, 16 февруарий 1914 г.

Прѣдседатель: Д-ръ П. Козаровѣ.
за Секретарѣ: Ил. Ангоновѣ.

финанесво положение.

Докладѣ на касиера по положението на касата за 1912 и 1913 год.

При всичко, че войната не малко поврѣди и на нашето дѣло, като ни отнѣ значително число добри членове, било чрѣзъ смъртъ, било чрѣзъ прѣмѣстване и др. и почти цѣла година ни постави въ невъзможност да работимѣ, щастливѣ се считамѣ пакѣ, че мога да се ява прѣдѣ васѣ, г. г. членовѣтѣ, съ единѣ отчетѣ безѣ дефицитѣ. По доволенѣ, обаче, щѣхѣ да бжда, да можахѣ сега да ви кажа, че увеличихѣ капитала на дружеството най-малко 1500 лева вмѣсто 375.75 лв.

Прѣди да изложа положението на касата, считамѣ за нужно да обърна вниманието на г. г. членовѣтѣ върху слѣдното: „Констатирано е, че прѣзъ отчетнитѣ години, болшинството отѣ г. г. членове не сж си съобщавали точнитѣ си адреси, въпрѣки че сж били поканени нѣколко пжти за това чрѣзъ ежедневнитѣ вѣстници. За да се избѣгватѣ оплакванията по недостатъването на списанието, моля най-настойтелно, за въ бждаще, да се съобщатѣ точнитѣ адреси ведната, щомѣ по една или друга причина измѣненieto е наложително, защото не е лесна работа да се слѣдятѣ адреситѣ на 250 лица особено слѣдѣ войната, като при това иматѣ достатѣчно врѣме за това.

Като срѣдства за издържане на дружеството сж биле: 1) чл. вноски; 2) приходи отѣ вечеринки; 3) отѣ продажба на карти съ изгледи (дружествено издание) и копчета; 4) волни помощи и 5) помощѣ отѣ общината.

Отѣ направения балансѣ се вижда, че дружеството прѣзъ отчетнитѣ години 1912 и 1913 год. има приходѣ 1976.70 лева, разходѣ 1600.95 лева или чистѣ приходѣ 375.75 лева, които сж притурени къмѣ наличността 2178.59 лева, наследена отѣ бившето настоятелство.

Отѣ бившето настоятелство сме приели 2178.60 лева, прибавете прихода прѣзъ 1912/1913 години 1975.70 лв. дава 4156.30 лева, изваденѣ разхода 1600.95 лева, оставатѣ 2554.35 лв., която сума днесѣ има дружеството въ наличностѣ и документи.

Юношки туристиченъ съюзъ.

(Отговоръ).

Похваленъ е починътъ младежитъ да се устроятъ въ юношки дружества за туристика. Ако клоноветъ на Б. Т. Д. не сж могли или не сж успѣли да образуватъ юношки чети, има причини за тзва, които сж много и не е сега умѣстно да се изреждатъ. Щомъ, обаче, юношитъ сами сж дошли до мисль да се устроятъ, толкозъ по-добрѣ.

Естествено е, че Б. Т. Д. се живо интересува, какъ ще дѣйствуватъ въ едно и сжщо поле двѣ устроени организации. Тъкмо поради това въ „Бълг. Туристъ“ писахме, че е желанно да се прибератъ юношитъ при клоноветъ на Б. Т. Д.

Като разгледа изпратения въ Б. Т. Д. проектъ за уставъ на съюза на юношките туристски дружества, настоятелството намѣри: 1) Че повечето цѣли, които си поставятъ юношитъ сж сжщитѣ, прѣдвидени и въ устава на Б. Т. Д. А тия цѣли не могатъ да се постигнатъ отъ туристи, юноши. Тѣ сж за туристи съ обществени права и срѣдства, каквито юношитъ нѣматъ и не могатъ да иматъ.

2) Въ устава не е посочено, до коя година юношата се смѣта „юноша“ и може да влиза въ съставъ на юношко туристско дружество, слѣдъ която възраст, юношата може да се зачислява за членъ на клонъ отъ Б. Т. Д.

3) Възпитанието на юношитъ за туристика, за бждащи членове на Б. Т. Д., е твърдѣ полезно и то може да става прѣдимно съ юношки дружества, на които цѣльта да отговаря тъкмо на това възпитание. Да правятъ излети, да изучаватъ природата исторически, биологически, стопански; да развиватъ своя усѣтъ за хубаво, за свое, за напрѣдкъ, както и своята ревностъ за работа въ тая смисль.

Къмъ тия съображения като прибавимъ още, че при нашиѣ обществени и икономически условия, невъзможно е да успѣватъ и се развиватъ двѣ дружества при една и сжща цѣль, като Б. Т. Д. и Съюза на юношитъ, ще дойдемъ пакъ до онова разрѣшение, каквото по-рано посочихме въ Български Туристъ. А именно, юношкия съюзъ да стане нераздѣлна частъ отъ Б. Т. Д. Инкъ казано, двѣтѣ дружества взаимно да се допълватъ и подпомагатъ, да бждатъ двѣ разклонения отъ единъ и сжщи коренъ. Пакъ напомниме, че само сдружението и съвмѣстната, искрена и ентузиасирана дѣйность, може да даде резултати, които могатъ да задоволятъ и радватъ и единитѣ и другитѣ. Ето защо, ние приканваме Юношкитъ съюзъ да подаде ржка на своя старъ и каленъ братъ — Б. Т. Д., та заедно двѣтѣ организации да тръгнатъ въ полето на успѣхитѣ и туристичната солидарность и дисциплинарность.

Съ това ни най-малко не ще се отнеме автономията въ самоуправлението на юношките туристични чети; не ще имъ се отнеме инициативата да се уреждатъ и организиратъ, както и да се проявятъ съ работа въ рамките на общия уставъ на Б. Т. Д. По тоя начинъ юношките туристи ще се ползуватъ не само отъ нашето съдѣйствие, но и отъ всички прѣимущества и права, придобити за Б. Т. Д., благодарение дългогодишната дѣйностъ на послѣдното. И тъй нашия отговоръ къмъ юношитѣ е тоя:

Дружествата отъ Ю. Т. Съюзъ да се присъединятъ като юношки чети при клоноветѣ на Б. Т. Д., а тамъ, дѣто послѣдното нѣма такъвъ, юношкото дружество да се смѣта като такова при Б. Т. Д. и направо да се съобщава съ централното н-во въ София.

Настоятелството на Б. Т. Д. е охотно да дочака рѣшения, взети отъ Ю. Т. С. въ духа на горнитѣ положения. Туристиченъ привѣтъ.

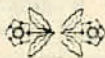
София, 15.ІІІ 914 г.

Н-во Б. Т. Д.

Изъ чужбина.

Новооткрита земя. Интересенъ резултатъ е имало тазъ годишното полярно пжтуване: открита е нова земя северо-западно отъ Кетъ Желюшкинъ отъ руската експедиция, която извършваше измѣрвания по сибирското крайбрѣжие. Експедицията напустнала въ юлий 1913 г. Владивостокъ съ двата ледотрошители „Таймиръ“ и „Вайгачъ“, прѣминала Беринговия протокъ и тръгнала на западъ по продължението на сибирския брѣгъ. Като достигналъ Капъ Желюшкинъ, водителя на експедицията, капитанъ Вилкиши, поискалъ да потърси по-на западъ нѣкое по-удобно мѣсто за прѣзимуване; но тъй като брѣгътъ билъ опасанъ съ голѣмъ леденъ поясъ. той тръгналъ на северъ съ намѣрение да обходи леда. Тукъ той открилъ обширна земя, която се простира на истокъ до 90° ист. дълж. и 81° северна шир. До кждѣ се простира тая земя на западъ, по направление на Францъ Иосифовата земя, не е още опрѣдѣлено, тъй като експедицията е била принудена да се върне обратно къмъ Беринговия провлакъ. На връщане, билъ откритъ и единъ новъ островъ, който се наричалъ на северъ отъ Генетовия островъ.

Л. И.



Дружественъ животъ.

Софийски клонъ. На 16 февруари т. г. се състоя общото годишно събрание на клона. Слѣдъ изложението на годишния отчетъ, тоя на контролната комисия; слѣдъ приемане бюджетно-проекта за 1914 г., д-вото прѣмина къмъ изборъ на нови членове на н-вото и контролната комисия.

Слѣдъ избора новото н-во се е конституирало така: прѣдседателъ Д-ръ П. Козаровъ, подпрѣдседателъ Хр. Рачевъ, секретаръ Ил. Антоновъ, касиеръ Р. Крюгеръ, домакинъ Хр. Николовъ и съвѣтници подполковникъ Александровъ, Кр. Кръстевъ и Д. Костовъ.

Прѣизбирането на повечето отъ старитѣ настоятели подчертава довѣрието и благодарността на д-то отъ досегашната имъ дѣйностъ.

Ние горѣщо поздравяваме настоятелството на Софийск. клонъ като сме увѣрени, че то и за напредъ ще стои на висотата на своето положение и съ ентузиазъмъ ще слѣдва реализирането на дружественитѣ цѣли.

Пловдивски клонъ „Калояновъ връхъ“. Клонътъ е ималъ първата си срѣща на 1. II т. г. Срѣщата е била добръ посѣтена и е излѣзла гвѣрдъ сполучлива. Имало е кратка привѣтствена рѣчь, разкази и хуморъ изъ войната и туризма, пѣсни, концертно рисуване, лотария, поща. Приходъ около 50 лева.

На 9 Февруари клонътъ е ималъ общото си годишно събрание. Слѣдъ годишния отчетъ и доклада на контролната комисия, д-вото е избрало ново настоятел-

ство, конституйрано както слѣдъва: прѣдседателъ П. Жилковъ, подпрѣдседателъ Ст. Шишковъ, секретаръ А. Антоновъ, касиеръ Ст. Дончевъ, домакинъ А. Бакларовъ и съвѣтници Д. Милевъ и Н. Груевъ.

Сжщия день слѣдъ обѣдъ е билъ направенъ малкъ излетъ до Джендемъ тепе, дѣто веселитѣ туристи сж прѣкарали до късно.

Пожелаваме успѣхи на новото настоятелство. Ще чакаме годишния ви отчетъ.

Самоковски клонъ (бившъ). Съ недоволство констатираме за угасването на единъ клонъ всрѣдъ най-дивната българска природа, кръстопяга за величественитѣ Рила и Родоци, а утрѣ и за гордия нашъ Пиринъ и Бѣлото море. Необяснимо разочарование, тъкмо въ моментъ, когато българската душа има най-голъма нужда отъ разведпяване и възобнова на силитѣ чрѣзъ прѣлеститѣ на нашата омайна природа.

Ние апелираме къмъ настоятелитѣ за енергичното заемане да пробудятъ клона и му влѣятъ животъ. Вие тамъ имате, може би, най-благоприятни условия за плодovitа туристична дѣйностъ.

Дано се сбѣднатъ нашитѣ пожелания.

Плѣвенски клонъ. Годишното събрание клонътъ е ималъ на 3 февруарий т. г. Слѣдъ отчетъ на настоятелството за годинитѣ 1912 и 1913, дружеството е избрало ново настоятелство, конституирано така: прѣд-

седателъ Кр. Антоновъ, секретаръ Н. Василевъ, неговъ помощникъ Т. Николовъ, касиеръ М. Казанджиевъ, съвѣтници П. Ненковъ и Ив. Несторовъ.

Събранieto е рѣшило да се простятъ членскитѣ вноски за 913 година по причини извѣстни на всички.

Въ сжщото събрание, обаче, дружеството е взело рѣшение твърдѣ необяснимо и не въ полза за дѣйността на клона и цѣлото туристично дружество Това е намалението членскитѣ вноски съ 50 на сто. Ние се очудваме какъ сж допуснали подобно рѣшение членоветѣ на настоятелството, повечето отъ които добрѣ познаваме и въ които имаме голѣма вѣра за обществената имъ работа и ентузиазма имъ къмъ туристичното дѣло. Едно културно дружество като вашето, което си поставя за задача да реализира и значителни материални цѣли отъ обществена полза, не може да разчита на други сигурни приходи, освѣн доброволнитѣ и редовни вноски на членоветѣ му.

И всѣки вашъ съгражданинъ, туристъ и любитель на българската природа, като не съзнава и не желае да отдѣля минималния възможенъ вносъ отъ 50 ст. мѣсечно, по-добрѣ е да не се зачислява за членъ въ дружеството ви. Въ чужбина гражданитѣ отдѣлятъ отъ прихода си до $\frac{1}{10}$ и повече за културни дружества и обществени прѣдприятия, а участието имъ въ спортна туристична или друга организация, коштува имъ мѣсеченъ вносъ не по-малко отъ два до три лева. И не че болшинството тамъ разчита и се радва на по-

голѣми заплати или приходи, но вижда се, че сж съ малко по-руги обществени понятия, отколкото у насъ въ България.

Ние не можемъ по никоий начинъ да сподѣлимъ такова прибързано рѣшение и ще се надѣваме, че плѣвенци своєврѣменно сами ще го отгнѣнятъ.

Още по-скрбно е, че сжщото дружество е рѣшило да получава само 2 течения отъ списанието „Български туристъ“, органа на туристичната организация въ България.

Това рѣшение ни принуждава да дадемъ гласность на слѣдната малка смѣтка.

Отъ войната насамъ издали сме 8 броя срѣщу този разходъ:

За печатъ на 8 коли по 60 лева хилядата — 480 лева; втора хиляда отъ „памѣтната книжка“, двѣ коли по 30 лв. — 60 лева, клишета въ сжщата книжка, такова за корицитѣ и въ броеветѣ отъ год. XII — 51 лв. за 4100 корици — 54 лева; за експедиция и други разноски най-малко 20 лева. Всичко до сега разходъ **665 лева**

За довршване на год. XII т. е. за още 6 броя ще е нужно 360 лева печатъ; послѣ за корици *и то ако за икономия на корицитѣ се издаватъ за на прѣдъ все двойни книжки* — 39 лева; за експедиция и други още 21 левъ, или всичко разходъ за 14 броя — **1085 лева**.

Срущу този разходъ постѣпили сж до сега въ касата слѣднитѣ суми, специално за списанието: 250 лева отъ Софийския клонъ, 20 лева отъ Пловдивския, 30 л. отъ Дубнишкия и не повече отъ 30 л. случайни приходи. Или приходъ всичко 330 лева.

И слѣдъ всичко това, ние още имаме куражъ и воля да хабимъ врѣме, трудъ и здравие, за да списваме и уреждаме едно списание, което има толкова симпатична, възпитателна и общополѣзна задача.

Дано плѣвенци се замислятъ прѣдъ наброенитѣ до тука факти.

Дубница. Ученическа туристическа вечеринка. На 11 януарий т. г. ученич. турист. клонъ „Рилски езера“ даде вечеринка. Салонътъ бѣше пълненъ и билетитѣ нестигнаха. Но и дружеството се добрѣ отсрами: всички номера се изпълниха отъ членоветѣ много добрѣ. „Словословието на Мусала“ прѣнесе слушателитѣ по шеметнитѣ висини на рилскитѣ великани. „Вѣрлата ми“ вдѣхна надежда въ сърдцата ни, сега скрѣбни отъ народното бѣдствие. Комедията „Процесъ“ сжщо постигна цѣлта си: силно размива публиката и я убѣди, че процеситѣ обикновено съспиватъ и двамата заинтересовани противници. „Китка отъ Казанлъпки пѣсни“ и „Original cavatina“ отлично изпълнена отъ струнния оркестръ, управляванъ отъ г. Коларова, докара истинска музикална наслада на присѣтствующитѣ. Най-подиръ присѣтствующитѣ се запознаха съ 20 по-забѣлжителни кжтове отъ Рила, показани отъ кинематографа. Дружественитѣ снимки по всичко съперничатъ на подобни такива чуждестранни.

Всички прѣдоволни напуснаха салона. Дружеството се популяризира съ тази вечеринка. Радостно впечатление произвежда-

ше увлечението почти на всички членове при подготовката на тази вечеринка: доста тежки работи изпълняваха драговолно. Това дружество ще подготви добри обществени дѣйци.

Зименъ излетъ. На 19 януари „Рилски езера“ устрои зименъ излетъ. Врѣмето бѣше различно. Излетниците (6 члена и 2 гости) отидохме 4 часа навжтрѣ въ Рила планина. На много мѣста бѣхме изненадани отъ красивитѣ зимни гледки. „Златковото падало“ не е вече неприветливо водопадче, а като кжтче отъ Постоипската яма: съ грамадни ледени стълпове, завѣси, сталактити и сталагмити. Една безформена канара, която лѣтно врѣме грози околността си, сега е окичена съ ледени най-красиви разнообразни форми. Цѣлата рѣка е обвита съ прозрачна броня, която прѣчи на обикновекия планински рѣченъ шумъ да пълни долината; сега на повечето мѣста е тихо. Но при по-голѣмитѣ водопадчета заставите и се услужват: чувате шума на голѣма фабрика — бумтенето на голѣмото колело и плѣска на каишитѣ.

Равнината „Самоковице“ бѣше покрита съ 40—60 см. снѣгъ Каква приятна гледка за окоето бѣше чистата бѣлота на снѣга върху гжтитѣ зелени борови клони.

Стереоскопнитѣ снимки отъ този излетъ караха всѣки, който ги видѣше, да съжалява, че не е отишелъ да види въ дѣйствителностъ тѣзи красиви зимни гледки.

Хроника.

Редакцията отъ своя страна напомня на клоноветъ да изпратятъ годишнитъ си отчети, за да могатъ да се публикуватъ въ слѣднитъ два броя прѣдидѣлнитъ тазгодишенъ съборъ.

Напрѣдъкъ на туристическата ни организация.

Въ централното настоятелство се получиха писма отъ: 1. Габрово — г. Сим. Ножаровъ, 2. Бургазъ — г. Д. Анастасовъ, 3. Харманли — г-ца Ф. Петрова, 4. Шуменъ — г-ца В. Бонева, А-въ и пр. съ молба да имъ се изпрати дружественъ уставъ и указаниа за основаване нови клонове отъ Б. Т. Д.

Настоятелството се отзовава най-радушно къмъ подобна похвална инициатива и ще укаже всичкото възможно съдѣйствиe за по-скорошното конституиране на новитъ дружества. По тоя случай централата ще издаде специално окръжно.

За дѣйността на Софийския клонъ отъ Б. Т. Д.

I. Настоятелството на клона е отправило слѣдното благодарствено писмо до Министра на Желѣзницитъ, г-нъ Н. Апостоловъ.

„Настоятелството на I-то Б. Т. Д., „Софийски клонъ“, е дълбоко трогнато отъ вашата отзивчивость да разрѣшите да се облѣкатъ въ стѣкла рамкитъ на фотографическитъ табла отъ снимки съ най-хубавитъ мѣста отъ отечеството ни, които д-то съ скромнитъ си срѣдства изработи и остави въ инвентара на тия ж. п. станции, дѣто ще бждатъ изложени. Това ни насърчава за въ бждаще на още по-активна дѣйность, като ще се стараемъ да украсимъ съ такива табла и други наши ж. п. гари. Съ това ще пропагандираме нашитъ природни красоти и поощримъ въ голѣма степенъ пжтуванията, което е и въ интереса на подвѣдомствената ви дирекция.

Ний ви още веднѣжъ искрено благодаримъ и се надѣваме, че съ сжщата готовность ще се отзовете на нашитъ бждащи просби“.

II. Въпроснитъ табла вече сж изложени на Софийската и Царибродската гари. Снимкитъ е изработилъ придворния фотографъ г. Волцъ. Това сж изгледи изъ най-разкопни кжтове на България и тия табла ще говорятъ твърдѣ краснорѣчиво, както за хубоститъ на родината, така и за прѣдприемчивостьта на туристичния Софийски клонъ.

III. Сжциятъ клонъ е набавилъ и aneroid barometre de montagne hollesterique уредъ за измѣрване височинитъ на планинитъ. Уредътъ е вече полученъ и дружеството ще почне да се ползува съ него.

IV. Настоятелството на Софийскиятъ клонъ е уредилъ прѣзъ послѣднитъ мѣсеци редъ еднодневни излети: 1) на 12 януарий 1914 год. до Драгалевски манастиръ, участвуваха 12 души, 2) на

21 януари до манастиря Св. Кралъ и върха Люлинъ, участвували 14 души, 3) на 2 февруари до с. Владая — Златнигѣ мостове, връщане прѣзъ Бѣлата вода, участвували 10 души, 4) на 19. II до Германския манастиръ, участвували 28 души; на 9 мартъ настоятелството уреди своя прѣвъ „*пролѣтень*“ излетъ, пакъ изъ Люлинъ; участвували 19 души, и е наредило редъ други излети за м. мартъ и априлъ.

Нито снѣгъ, калъ, дѣждъ, бури и мъгли не възпиратъ смѣлитѣ софийски туристи, да се радватъ на природата и да черпятъ отъ нея въ всѣко врѣме бодростъ и здравие.

Скрѣбна вѣсть. На 20 януари т. г. е починалъ члена на Софийския клонъ отъ Б. Т. Д., *Тодоръ Коевъ*, книговодителъ въ държавното смѣтководство при Министерството на финанситѣ.

Замина за вѣчността още единъ младъ, 31 годишенъ, дѣятеленъ членъ и ревностенъ пионеръ на родния туризмъ.

Утѣха и крѣпка вѣра на родители, роднини и приятели.
Вѣчна памѣтъ на загиналия!

Поща.

Постжпления въ централната каса:

Получено отъ Г. Ж. — Варна 6 лв.; Пловдивския клонъ 68.80 лв.; Софийския клонъ 446.27 лв.; Дубнишкиягъ — 45 лв.
София — Ж. М. Бул. Дондукоевъ, 6. Ще остане за покѣсно по липса на мѣсто. Темата е интересна, но е необходимо едно основно прѣглеждане и съкратяване.

Дубница Н. С. Д. Сърдечна благодарност. Желанието ви, колкото позволяватъ срѣдствата ще се изпълни.

Поканваме новиягъ членъ отъ централното настоятелство на Б. Т. Д., г. Ал. Кличиянъ, както и останалигѣ членове да присѣтствуватъ на редовнигѣ засѣдания, които ставатъ всѣки понеделникъ, 6^{1/2} ч. в. въ бирария В. Левски, малката стая.

Софийски клонъ: Постжпили нови членове слѣдъ 1 януарий 1914 год.: 1. г-ца М. Николова — зжболѣкарка, 2. г-ца Люба Ковачева — учителка, 3. поручикъ Трувчевъ — кавалеристъ, 4. Д-ръ Асѣнъ Ивановъ — юристконсултъ въ кооп. банка, 5. Н. Илиевъ — юноша, 6. поручикъ Ив. Икономовъ, 6 п. полкъ, 7. Г. Петковъ — чиновникъ, 8. Цвѣтанъ Стояновъ — учителъ, 9. П. Николовъ — чиновникъ, 10. Георги Цаневъ — студентъ, 11. Г. Бѣлчевъ — чиновникъ, 12. Ганчо Шишковъ — търговецъ, 13. Ив. Миневъ — пенсионеръ, 14. Д. Шаховъ — ученикъ юноша, 15. Ст. Вѣнковъ — чиновникъ, 16. Д-ръ Н. Къойбашиевъ — чиновникъ, 17. г-ца Цв. Момчилова — студентка, 18. Я. Пѣйчевъ — чиновникъ, 19. М. Николовъ — чиновникъ.